

**RESULTATS OBTINGUTS PELS ESTUDIANTS  
DE LA UPC 2002-2003**

**- DOCUMENT INFORMATIU -**

- Document presentat a la Comissió de Docència del Consell de Govern del dia 17/06/2004

**DOCUMENT CG 5/06 2004**

Vicerectorat de Docència i Extensió Universitària  
Juny de 2004

**Resultats obtinguts pels estudiants a  
la Universitat Politècnica de  
Catalunya  
Any acadèmic 2002-2003**

Vicerectorat de Docència i Extensió Universitària  
Juny 2004

## Índex

1. Introducció	2
2. Definició de termes i d'indicadors	3
2.1. Classificació dels estudiants	3
2.2. Indicadors més significatius	3
3. Resum dels resultats	5
4. Valoració global dels resultats	6
5. Anàlisi dels resultats per centres	10
6. Annexos	14
Annex 1 Informació de la titulació i nombre d'estudiants matriculats per quadrimestre. Any acadèmic 2002-2003.	15
Annex 2 Percentatge d'estudiants aptes i no aptes a fase selectiva. Estudi de promocions. Any acadèmic 2002-2003.	16
Annex 3 Evolució en els darrers tres anys acadèmics del percentatge d'estudiants aptes i no aptes a fase selectiva. Estudi de promocions. Gràfics.	17
Annex 4 Evolució en els darrers tres anys acadèmics del percentatge d'estudiants aptes i no aptes a fase selectiva. Estudi de promocions. Taules.	22
Annex 5 Evolució dels principals indicadors de fase no selectiva.	24

## **1. Introducció**

En aquest document es presenten els resultats acadèmics que han obtingut els estudiants de la nostra universitat el curs 2002-2003.

En aquest any acadèmic, en els centres propis de la UPC s'ha impartit docència a 50 plans d'estudi (30 de 1r cicle, 11 de 1r i 2n cicle i 9 de 2n cicle). Pel que fa a la titulació d'Enginyeria Tècnica en Aeronàutica (Aeronavegació) de l'EPSC, implantada l'any acadèmic 2002-2003 i amb una fase selectiva de 2 quadrimestres, tot i que els estudiants de la primera promoció encara no han esgotat el temps màxim per a superar-la, es presenta una informació dels resultats obtinguts en el primer any.

Les dades que figuren en aquest informe reflecteixen els resultats que els estudiants obtenen del treball docent que es desenvolupa a la UPC.

## 2. Definició de termes i d'indicadors més significatius

### 2.1. Classificació dels estudiants

Degut a que hi ha estudiants que poden cursar simultàniament matèries de la fase selectiva i de cursos posteriors, s'adopten les següents definicions:

**Estudiants de la fase selectiva:** aquells estudiants que estan matriculats de crèdits d'aquest bloc curricular.

**Estudiants de la fase no selectiva:** aquells estudiants que no estan matriculats crèdits de fase selectiva.

### 2.2. Indicadors més significatius

#### A) Indicadors relatius a la Fase Selectiva

La fase selectiva existeix en els plans d'estudi de 1r i de 1r i 2n cicle i no en els de 2n cicle. Pels estudis de 1r cicle, pot tenir una durada d'1 o 2 quadrimestres, mentre que pels de 1r i 2n cicle és de 2 quadrimestres. En tots els casos, els estudiants disposen per a la seva superació, d'un temps igual al doble de la seva durada.

- **Estudiants aptes de FS**

Un estudiant és apte de Fase Selectiva quan supera l'avaluació curricular d'aquest bloc.

Aquests estudiants es classifiquen en tres grups: els que la superen en el **temps previst (TP)**, els que la superen en **temps previst més 1 quadrimestre (TP+1)**, límit de permanència per als estudiants de plans amb FS d'un quadrimestre) i els que la superen en **temps previst més 2 quadrimestres (TP+2)**, límit de permanència per als estudiants de plans amb FS de dos quadrimestres).

- **Estudiants no aptes**

Existeixen dues situacions que determinen que un estudiant tingui la consideració de no apte d'aquest bloc curricular:

1. **No apte de fase selectiva** - estudiant que, havent esgotat la seva permanència a la fase selectiva, no la supera curricularment. Aquests estudiants estan afectats per l'Article 4 de la Normativa de Permanència vigent.
2. **No apte de primer any acadèmic** – estudiant que no ha superat un mínim de 15 crèdits en el seu primer any acadèmic. Aquests estudiants estan afectats per l'Article 3 de la Normativa de Permanència vigent. En els plans d'estudis amb FS d'1 quadrimestre aquesta situació no té efectes administratius ja que els estudiants en aquesta situació són "No aptes de Fase Selectiva" en no haver-la superat en un temps igual al doble de la seva durada.

Per raons d'espai, a les taules de dades s'utilitza la nomenclatura **No aptes** per als No aptes de fase selectiva i **Aprov. <15 crèd.** per als no aptes de primer any acadèmic.

## **B) Indicadors relatius a la Fase No Selectiva**

A efectes de simplificació, les dades corresponents a aquests indicadors relatius a la Fase no selectiva es presenten referides a un any acadèmic ja que les diferències dels resultats pel primer i segon quadrimestre són molt poc significatives.

- **paràmetre de resultat mitjà en un any acadèmic**

El paràmetre de resultat mitjà (PR) mesura els crèdits superats respecte al total de crèdits matriculats per any acadèmic. No inclou els crèdits convalidats, adaptats, reconeguts ni equiparats. Aquest indicador es calcula per a totes les titulacions, fins i tot les de 2n cicle, donat que és l'indicador més significatiu del període d'estudis posterior a la fase selectiva.

- **crèdits anuals teòrics**

Nombre total de crèdits del pla d'estudis dividit pel nombre de cursos acadèmics teòrics.

- **mitjana de crèdits per estudiant matriculats en un any acadèmic** (No inclou els crèdits convalidats, adaptats, reconeguts ni equiparats).

- **percentatge de crèdits per estudiant matriculats en un any acadèmic** respecte els crèdits anuals teòrics (No inclou els crèdits convalidats, adaptats, reconeguts ni equiparats).

- **mitjana de crèdits per estudiant superats en un any acadèmic** (No inclou els crèdits convalidats, adaptats, reconeguts ni equiparats).
- **índex d'apropament al ritme teòric en un any acadèmic**  
Mitjana de crèdits aprovats per any acadèmic, respecte als crèdits anuals teòrics. No inclou els crèdits convalidats, adaptats, reconeguts ni equiparats.

### 3. Resum dels resultats

En aquest apartat es presenta una taula amb el resum dels indicadors més rellevants, tant pel que fa als resultats a fase selectiva com els obtinguts en cursos posteriors. En els apartats següents, i en els annexos, a més d'una valoració global, es detallen aquests i altres paràmetres per centres i titulacions amb un estudi de la seva evolució.

Els resultats a la fase selectiva es presenten en referència al que s'anomena estudi de promocions. Aquest estudi fa el seguiment dels resultats acadèmics a FS del col·lectiu d'estudiants que van ingressar en un determinat any acadèmic i que al final del curs 2002-2003 han esgotat el temps per la seva superació. Per les titulacions amb FS d'1 quadrimestre correspon a l'inici del curs 2002-2003, mentre que per les que tenen FS de 2 quadrimestres al 2001-2002.

TAULA RESUM (Dades Globals)			Any acadèmic 2002-03	Any acadèmic 2001-02	Any acadèmic 2000-01	Any acadèmic 1999-00
<b>Estudiants matriculats</b>	Quadrimestre de Tardor (QT)	Fase Selectiva	7.421	7.160	7.239	7.243
		Fase no Selectiva	19.195	19.274	18.990	17.966
	Quadrimestre de Primavera (QP)	Fase Selectiva	6.045	5.888	6.080	6.007
		Fase no Selectiva	19.014	19.164	19.016	17.864
<b>FASE SELECTIVA</b> Estudi de promocions (FS de 2 quad.)	% Aptes / Nous de 1r		<b>63,1%</b>	<b>67,7%</b>	<b>65,6%</b>	<b>65,4%</b>
	% d'Aptes en el temps previst (tp)		16,6%	20,6%	17,5%	17,1%
	% d'Aptes en el tp + 1 quadrimestre		23,2%	22,5%	23,7%	23,3%
	% d'Aptes en el tp + 2 quadrimestres		23,3%	24,6%	24,4%	25,0%
	% No aptes / Nous de 1r		<b>36,9%</b>	<b>32,3%</b>	<b>34,4%</b>	<b>34,6%</b>
	% de No Aptes / Nous 1r (final de 2n any)		20,8%	19,6%	20,0%	20,6%
% Aprov. <15 cred./ Nous 1r (final de 1r any)		16,1%	12,7%	14,4%	13,9%	
<b>FASE SELECTIVA</b> Estudi de promocions (FS d'1 quad.)	% Aptes / Nous de 1r		<b>66,4%</b>	<b>66,8%</b>	<b>64,0%</b>	<b>67,3%</b>
	% Aptes en el tp		29,9%	22,4%	19,4%	20,3%
	% Aptes en el tp + 1 quadrimestre		36,5%	44,4%	44,7%	47,0%
	% No aptes / Nous de 1r		<b>33,5%</b>	<b>33,2%</b>	<b>36,0%</b>	<b>32,7%</b>
	% de No Aptes / Nous 1r (final de 1r any)		20,1%	12,2%	14,0%	14,1%
	% Aprov. <15 cred./ Nous 1r (final de 1r any)		13,4%	20,9%	21,9%	18,6%
<b>FASE NO SELECTIVA</b>	Paràmetre de Rendiment (PR) mitjà		0,73	0,74	0,73	0,73
	Crèdits anuals teòrics		73,6	73,5	73,6	73,6
	Mitjana de crèdits per estudiant matriculats		54,9	55,9	61,7	62,2
	% crèdits per estudiant matriculats respecte crèdits anuals teòrics		74,6%	76,1%	83,8%	84,6%
	Mitjana de crèdits per estudiant superats		40,3	41,1	45,2	45,9
	Índex d'apropament al ritme teòric		54,8%	55,9%	61,4%	62,4%

## **4. Valoració global dels resultats**

Els aspectes més destacats d'aquest informe són:

### **1. Disminueix el percentatge d'estudiants que superen la fase selectiva**

Pel que fa als estudis amb fase selectiva de dos quadrimestres aquesta disminució és important, un 4,6%, que compensa amb escreix l'augment que es va donar l'any acadèmic 2001/2002, arribant al resultat més baix dels darrers quatre cursos. Destaca la disminució del nombre d'estudiants que superen aquest bloc curricular en el temps previst i dels que han necessitat dos quadrimestres més.

Si a aquestes consideracions s'hi afegim l'augment d'un 3.4% dels estudiants que són declarats no aptes al final del seu primer any acadèmic d'estada a la universitat per no superar 15 crèdits, sembla que la tendència és que la fase selectiva s'allarga a 3 quadrimestres i que augmenta de forma significativa el nombre d'estudiants amb uns resultats molt pobres.

En els resultats obtinguts pels estudiants en estudis amb fase selectiva d'un quadrimestre, la disminució del percentatge d'estudiants que la superen és inferior (0.4%) i les tendències no són tan marcades en donar-se oscil·lacions importants en els darrers quatre cursos. Cal destacar, en aquest cas un molt important increment dels estudiants que superen la fase selectiva en el temps previst (7.4%), tendència que es manifesta en els darrers quatre cursos.

### **2. Resultats obtinguts pels estudiants fora de la fase selectiva.**

En aquest àmbit no s'observen variacions significatives, tot i que es confirma la línia de disminució del nombre de crèdits matriculats que implica que s'allargui el temps que els estudiants necessiten per acabar els seus estudis.



De l'anàlisi dels aptes a fase selectiva, destacar les titulacions amb un percentatge d'**aptes a FS superior al 80%**, que són:

- 162 CFIS - Eng. de Telecomunicació - Llic. en Matemàtiques
- 200 FME - Llic. Matemàtiques
- 290 ETSAV - Arquitectura
- 310 EPSEB - Arquitectura Tècnica
- 330 EUPM - Eng. Tècn. Ind. en Química Industrial
- 340 EPSEVG – Eng. Tècn. Ind. en Química Industrial

De l'anàlisi de la fase no selectiva, destacar les següents titulacions amb un **PR de fase no selectiva més elevat** (més del 80%) són:

- 162 CFIS - Eng. de Telecomunicació - Llic. en Matemàtiques
- 200 FME - Dipl. en Estadística
- 240 ETSEIB - Eng. Química (Pla 00)
- 290 ETSAV – Arquitectura
- 300 EPSC - Eng. Telecomunicació (2n cicle)
- 300 EPSC - Eng. Tècn. de Telec. en Telemàtica
- 300 EPSC - Eng. Tècn. de Telec. en Sist. de Telecom. (Pla 00)
- 320 EUETIT - Eng. Tècn. de Telec. - So i Imatge

D'aquests dos resultats destacar les titulacions que tenen tant un elevat percentatge d'aptes a la fase selectiva com un paràmetre de resultat mitjà superior al 80% a fase no selectiva, es tracta d'Arquitectura de Sant Cugat del Vallés i de la doble titulació Eng. de Telecomunicació - Llic. en Matemàtiques del CFIS.

Per contra, les titulacions amb un percentatge d'**aptes a FS inferior al 50%** són:

- 200 FME - Dipl. en Estadística
- 220 ETSEIT - Eng. Industrial
- 250 ETSECCPB - Eng. de Camins, Canals i Ports
- 250 ETSECCPB - Eng. Tècn. d'Obres Públiques
- 250 ETSECCPB - Eng. Geològica
- 280 FNB - Dipl. en Màquines Navals
- 340 EPSEVG - Eng. Tècn. de Telec. - Sistemes Electrònics
- 340 EPSEVG - Eng. Tècn. Ind. - Electrònica Industrial

I les que tenen un **paràmetre de resultat mitjà (PR) a fase no selectiva més baix** (menys del 62%) són:

- 280 FNB - Dipl. En Màquines Navals
- 330 EUPM - Eng. Tècn. Ind. - Electrònica Industrial
- 340 EPSEVG - Eng. Tècn. Ind. - Química Industrial
- 340 EPSEVG - Eng. Tècn. de Telec. - Sistemes Electrònics
- 340 EPSEVG - Eng. Tècn. en Informàtica de Gestió

A aquest anàlisi cal afegir la informació que s'obté del quadre que es presenta a continuació (pàg. 8), que dóna una idea general del comportament de cada titulació en les dues fases. S'observa que, una major exigència a la Fase Selectiva no es tradueix en uns resultats posteriors més alts.

De les 13 titulacions amb un percentatge d'aptes a la fase selectiva inferior al 60%, n'hi ha 10 amb un paràmetre de resultat mitjà menor de 0.7, 2 entre 0.7 i 0.8 i, 1 supera el 0.8. En aquests casos, es pot pensar que, les causes d'uns baixos resultats a la fase selectiva s'han de buscar en la dificultat dels estudis, en la baixa preparació inicial dels estudiants o en la manca d'adequació dels continguts i mètodes als que són propis dels estudis preuniversitaris. i que aquests problemes es manifesten, un cop més, també en cursos posteriors.

**Aptes a la Fase Selectiva vs. Paràmetre de Rendiment a la Fase No Selectiva. Any acadèmic 2002-2003**

		Paràmetre de Rendiment Acadèmic de la Fase No Selectiva		
		Menor de 0,7	Entre 0,7 i 0,8	Més de 0,8
% Aptes a la Fase Selectiva	80% o més	EPSEVG - Eng. Tècn. Ind. - Química Industrial	EPSEB - Arquitectura Tècnica EUPM - Eng. Tècn. de Mines - Explotació de Mines FME - Llic. en Matemàtiques	ETSAV - Arquitectura CFIS- Telecom.-Matemàtiques
	Entre el 60 i el 80%	EUETIT - Eng. Tècn. Ind. - Mecànica EUETIT - Eng. Tècn. Ind. - Química Industrial EUETIT - Eng. Tècn. Ind. - Electricitat EUPM - Eng. Tècn. Ind. - Química Industrial EUPM - Eng. Tècn. Ind. - Electrònica Industrial EPSEVG - Eng. Tècn. en Informàtica de Gestió EPSEVG - Eng. Tècn. Ind. - Electricitat FIB - Enginyeria Tècnica d'Informàtica de Sistemes FNB - Dipl. en Navegació Marítima	ETSAB - Arquitectura ETSEIB - Eng. Industrial ETSETB - Eng. Telecomunicació EUOOT - Dipl. d'Òptica i Optometria EPSEB - Eng. Tècn. en Topografia EUPM - Eng. Tècn. Ind. - Mecànica EUPM - Eng. Tècn. de Telec. - Sistemes Electrònics FIB - Enginyeria d'informàtica	EPSC - Eng. Tècn. de Telec. en Sist. de Telecom. EPSC - Eng. Tècn. de Telec. en Telemàtica ETSEIB - Eng. Química EUETIT - Eng. Tècn. de Telec. - So i Imatge
	Menys del 60%	ETSECCPB - Eng. Tècn. d'Obres Públiques ETSECCPB - Eng. Geològica ETSEIT - Eng. Industrial EUETIT - Eng. Tècn. Ind. - Tèxtil EUETIT - Eng. Tècn. Ind. - Electrònica Industrial EPSEVG - Eng. Tècn. Ind. - Mecànica EPSEVG - Eng. Tècn. de Telec. - Sistemes Electrònics FIB - Enginyeria Tècnica d'Informàtica de Gestió FNB - Dipl. en Màquines Navals FNB - Eng. Tècn. en Propulsió i Serveis del Vaixell	ETSECCPB - Eng. de Camins, Canals i Ports EPSEVG - Eng. Tècn. Ind. - Electrònica Industrial	FME - Dipl. en Estadística

Nota: en aquesta taula no s'inclouen les titulacions de només 2n cicle donat que aquestes no tenen fase selectiva i no es poden comparar. Pel mateix motiu tampoc s'han inclòs les noves titulacions que encara no tenen estudiants a fase no selectiva

## **5. Anàlisi dels resultats per centre**

En aquest apartat s'analitzen els resultats acadèmics per centre amb alguns comentaris referents a les titulacions que imparteix. Les conclusions a les que s'arriba estan basades en les dades que figuren a les taules i gràfics dels annexos.

Cal tenir present que els resultats de fase selectiva no són comparables als de fase no selectiva degut a que fan referència a cohorts d'estudiants diferents.

### **CFIS**

La doble titulació d'Eng. de Telecomunicació – Llic. en Matemàtiques, segueix tenint uns resultats molt bons (81.8% d'aptes a fase selectiva), tot i que baixa el percentatge d'aptes.

### **FME**

En aquest centre baixa el percentatge d'aptes a fase selectiva de la Diplomatura d'Estadística (21.8%) respecte l'any passat així com els estudiants d'entrada del 2001/2002, mentre que es manté el percentatge d'aptes de la Llicenciatura de Matemàtiques. Aquest decrement en els aptes a la fase selectiva de la Diplomatura d'Estadística es podria traduir en una baixada del paràmetre de rendiment de fora la fase selectiva d'aquests estudiants, l'any vinent.

El paràmetre de rendiment mitjà fora de la fase selectiva és força elevat en les dues titulacions, arribant a un 0.80 per la diplomatura i un 0.78 per la llicenciatura.

### **ETSAB**

Hi ha un decreixement en el percentatge d'aptes a fase selectiva d'Arquitectura respecte l'any passat (10.7%). Fora de la fase selectiva els resultats dels estudiants són similars als de l'any 2001/2002, amb un 76% dels crèdits superats respecte els matriculats, amb una baixada de la mitjana de crèdits matriculats (31%).

### **ETSEIT**

El percentatge d'aptes de fases selectiva a l'Enginyeria Industrial ha baixat un 13% respecte el 2001/2002, aquesta baixada ve acompanyada de la baixada en la nota d'accés dels estudiants d'aquesta titulació (nota de tall: 5.84 el 2000 a 5.06 el 2001).

Els resultats fora de la fase selectiva són força estables respecte l'any passat. Destacar l'increment de crèdits matriculats a la titulació d'Automàtica (18%).

### **ETSETB**

A l'Enginyeria de Telecomunicació hi ha una baixada d'aptes (2.1%) en comparació amb l'any passat. En el cas de la doble titulació aquest percentatge ha baixat, tot i que està al 85.7%.

Fora de la fase selectiva, tant l'Eng. de Telecomunicació com l'Eng. Electrònica tenen un paràmetre de rendiment mitjà inferior al del 2001/2002. Cal tenir present que la mitjana de crèdits matriculats augmenta respecte el curs anterior.

### **ETSEIB**

Tant l'Enginyeria Industrial com l'Enginyeria Química tenen una baixada en el percentatge d'aptes a la fase selectiva (1.4% Eng. Ind. i 6.4% Eng. Quím.). També en aquest cas hi ha hagut una baixada en la nota de tall de les dues titulacions (6.78 el 2000 a 6.48 el 2001 a l'Eng. Ind. i 7.39 el 2000 a 6.87 el 2001 a l'Eng. Quím.).

Pel que fa al paràmetre de rendiment de fora la fase selectiva, la baixada més forta es produeix a les titulacions de només 2n cicle, amb una baixada del 7% per l'Eng. de Materials i d'un 5% per a l'Eng. en Organització Industrial.

### **ETSECCPB**

En aquest centre hi ha una baixada en el percentatge d'aptes a la fase selectiva tant a l'Enginyeria de Camins, Canals i Ports (2.4%) com amb l'Eng. Tècn. d'Obres Públiques (5%), mentre que augmenta el percentatge a l'Enginyeria Geològica (5.2%). Cal tenir en compte que l'Eng. Geològica té una normativa específica, al estar compartida amb la UB, i els estudiants no tenen la restricció d'aprovar 15 crèdits el primer any acadèmic.

A fora de la fase selectiva el paràmetre de rendiment és força similar al de l'any passat, amb un increment del 4% pel cas d'Eng. Geològica i d'un 2% per l'Eng. Tècn. d'Obres Públiques i una baixada de l'1% en l'Enginyeria de Camins, Canals i Ports.

### **FIB**

Les titulacions de 1r cicle de la FIB tenen una disminució en el percentatge d'aptes de fase selectiva (un 5.6% en l'Eng. Tècn. en Inf. de Gestió i un 15.5% a la de Sistemes), mentre que incrementa en l'Eng. Informàtica (3.4%). Pel que fa als resultats obtinguts fora de la fase selectiva hi ha un creixement, tot i que poc significatiu, en dues de les tres titulacions (Eng. Informàtica i Eng. Tècn. en Inf. de Gestió). Tot i així en les titulacions d'aquest centre el ritme dels estudiants per titular-se és força baix (índex d'apropament al ritme teòric al voltant del 40%), fet que dificulta acabar els estudis amb el temps previst.

## **FNB**

Tant la Diplomatura en Màquines Navals (27.3%) com l'Eng. Tècn. en Prop. i Serv. del Vaixell (12.5%) tenen una forta davallada del nombre d'aptes respecte el 2001/2002. Un cop més aquesta davallada va acompanyada d'una baixada en la nota d'accés dels estudiants (5.93 el 2000 a 5.01 el 2001 per la Dipl. en Màq. Navals, i 5.99 a 5.55 per a l'Eng. Tècn. en Prop. i Serv. del Vaixell).

Fora de la fase selectiva, el paràmetre de rendiment és inferior al de l'any passat, segurament degut a l'augment d'estudiants a fase no selectiva en els plans revisats.

## **ETSAV**

La titulació d'Arquitectura d'aquest centre segueix tenint un percentatge molt elevat d'aptes (80.3%), tot i que ha baixat un 6.3% respecte el 2001/2002. Pel que fa al paràmetre de rendiment fora de la fase selectiva, també es manté al 0.80.

## **EPSC**

L'Escola de Castelldefels té un increment d'estudiants de nou accés en les dues titulacions de 1r cicle que van començar el 2000/2001. Una de les possibles repercussions és una baixada en el percentatge d'aptes tant d'una titulació com de l'altra (un 26% per l'Eng. Tècn. de Telec. en Sistemes de Telecomunicació i un 25% per a l'Eng. Tècn. de Telec. en Telemàtica). La baixada més important la trobem en els aptes en el temps previst.

Pel que fa a la nova titulació d'Eng. Tècn. en Aeronàutica, tot i que tots els estudiants encara no han acabat la fase selectiva, un 44% han sigut aptes en el temps previst, mentre que un 21,33% han necessitat un quadrimestre més per ser aptes.

Fora de la fase selectiva el paràmetre de rendiment està per sobre del 0.8, en les titulacions que tenien estudiants en aquesta fase el 2002/2003.

## **EPSEB**

La titulació d'Eng. Tècn. en Topografia ha tingut un decreixement del 20% en el percentatge d'aptes. Aquest fet coincideix també en una variació de més de 0.6 punts en la nota de tall dels estudiants que entren per la via de PAU (5.93 el 2000 i 5.34 el 2001).

El paràmetre de rendiment de la fase no selectiva té un creixement respecte l'any passat (0.72 a 0.74 per Arquitectura Tècnica i 0.71 a 0.75 per Eng. Tècn. en Topografia).

### **EUETIT**

D'aquest centre cal destacar el creixement d'aptes a fase selectiva en les titulacions d'Eng. Tècn. Ind. en Electricitat (27.9%) i en Electrònica Industrial (19.6%), i el decreixement de les Eng. Tècn. en Tèxtil (33.8%) i en Mecànica (15.6%)

A fase no selectiva no destaca cap variació significativa en cap de les titulacions, tot i que la més alta està en la nova titulació d'Eng. Tècn. de Telecomunicació en So i Imatge (0.87).

### **EUPM**

A l'escola de Manresa hi ha un increment generalitzat dels aptes a la fase selectiva. Tret de l'Eng. Tècn. Ind. en Mecànica que es manté similar al 2001/2002 (63.8% pel 2002/2003), i l'Eng. Tècn. Ind. en Química Industrial que baixa un 17%, la resta pugen (un 25.2% l'Eng. Tècn. Ind. en Electrònica Ind., un 7% l'Eng. Tècn. de Mines i un 6.4% l'Eng. Tècn. de Telec. en Sistemes Electrònics).

Pel que fa al comportament dels resultats fora de la fase selectiva, aquests es mantenen força constants respecte l'any passat, al voltant del 0.70, per a totes les titulacions del centre.

### **EPSEVG**

De les titulacions de l'escola de Vilanova destaca el creixement del percentatge d'aptes en l'Eng. Tècn. en Informàtica de Gestió (10.2%), de l'Eng. Tècn. Ind. en Electricitat (17%) i de l'Eng. Tècn. Ind. en Química Industrial (10%), mentre que es produeix una davallada en les titulacions d'Eng. Tècn. Ind. en Mecànica (19.2%) i d'Eng. Tècn. Ind. en Electrònica Industrial (24.5%).

Fora de la fase selectiva, tot i que es manté un paràmetre de rendiment similar al de l'any passat i força similar a la mitjana UPC, destaca el ritme acadèmic dels estudiants de l'Eng. Tècn. de Telec. en Sistemes Electrònics, on el ritme d'apropament al ritme teòric està per sota del 40%.

### **EUOOT**

De la Diplomatura d'Òptica i Optometria destacar un decrement del 4% en el percentatge d'aptes de la titulació.

## **6. Annexos**



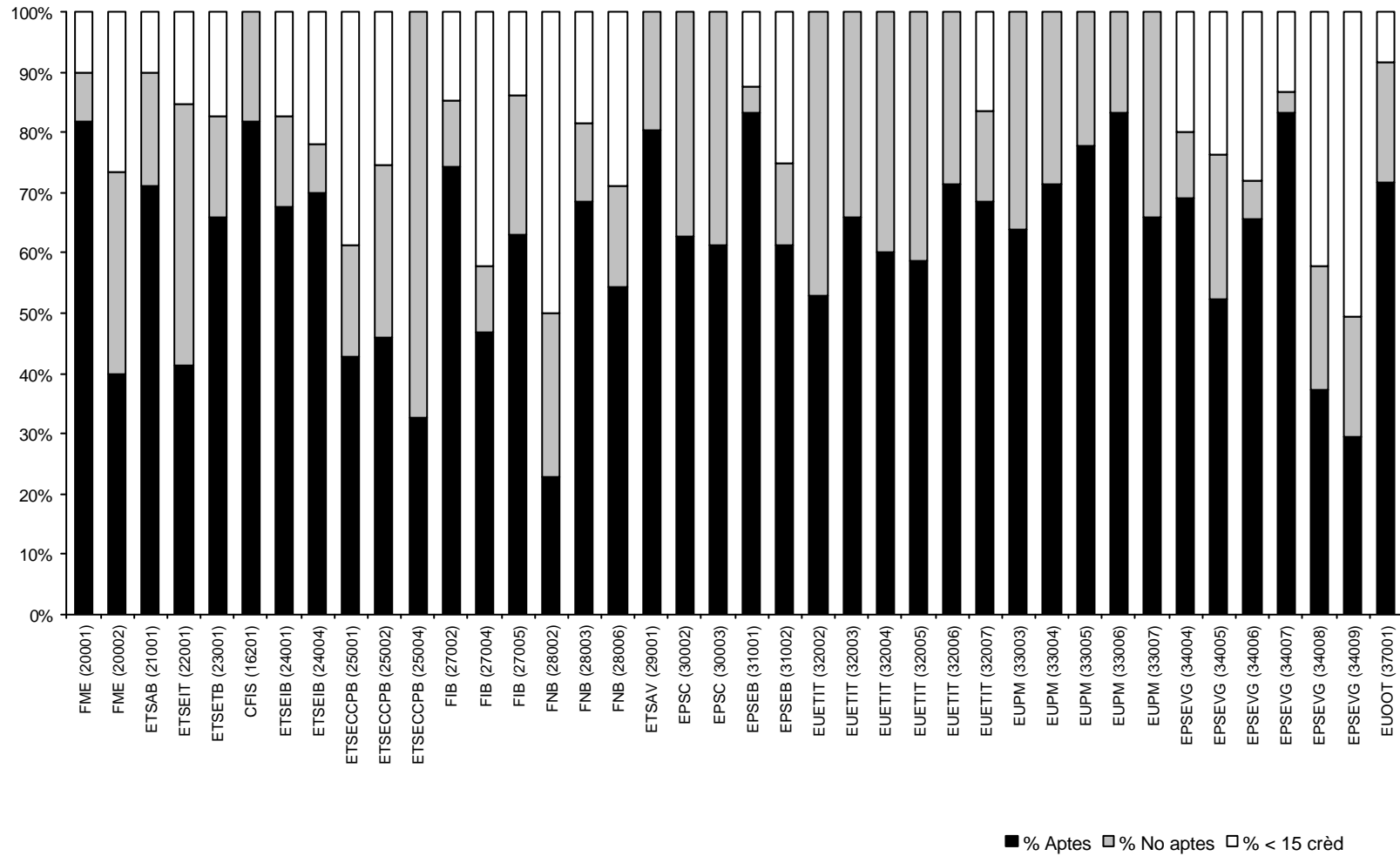
## Annex 1. Informació de la titulació i nombre d'estudiants matriculats per quadrimestre. Any Acadèmic 2002-2003

Centre	Estudi	Titulació	INFORMACIÓ DEL PLA D'ESTUDIS				ESTUDIANTS MATRICULATS					
			Crèdits		Durada (en Q)		Q. Tardor		Q. Primavera			
			FS	FnS	Global	FS	FnS	FS	FnS			
200	FME	01	Lic. en Matemàtiques	60	240	300	2	8	65	213	65	196
200	FME	02	Dipl. en Estadística	69	138	207	2	4	34	62	31	57
200	FME	03	Lic. en Ciències i Tècn. Estadístiques		138	138		4		97		88
210	ETSAB	01	Arquitectura *	75	300	375	2	8	659	2.453	514	2.611
220	ETSEIT	01	Eng. Industrial	75	300	375	2	8	339	1.106	325	1.079
220	ETSEIT	02	Eng. en Automàtica i Electrònica Industrial		150	150		4		110		134
220	ETSEIT	03	Eng. en Organització Industrial		150	150		4		370		417
230	ETSETB	01	Eng. Telecomunicació	73,5	301,5	375	2	8	671	1.626	609	1.586
230	ETSETB	02	Eng. en Electrònica		150	150		4		227		244
168	CFIS	01	Eng. Telecomunicació-Llic. Matemàtiques	75	373,5	448,5	2	10	5	39	3	44
240	ETSEIB	01	Eng. Industrial	69	306	375	2	8	805	1.745	672	1.577
240	ETSEIB	03	Eng. en Organització Industrial		150	150		4		142		103
240	ETSEIB	04	Eng. Química (Pla 96)	58,5	281,5	340	2	8	124	264	98	251
240	ETSEIB	04	Eng. Química (Pla 00)	60	280	340	2	8	-	-	-	-
240	ETSEIB	05	Eng. de Materials		150	150		4		140		113
250	ETSECCPB	01	Eng. de Camins, Canals i Ports **	67,5	327,5	395	2	8	253	742	253	742
250	ETSECCPB	02	Eng. Tècn. d'Obres Públiques **	69	156	225	2	4	418	525	418	525
250	ETSECCPB	04	Eng. Geològica **	75	300	375	2	8	79	213	79	213
270	FIB	02	Eng. en Informàtica	66	268	334	2	8	655	1.393	514	1.408
270	FIB	04	Eng. Tècn. en Informàtica de Gestió	66	138	204	2	4	166	259	142	228
270	FIB	05	Eng. Tècn. en Informàtica de Sistemes	66	138	204	2	4	169	362	150	326
280	FNB	02	Dipl. en Màquines Navals (Pla 95)	73,5	133,5	207	2	4	-	-	-	-
280	FNB	02	Dipl. en Màquines Navals (Pla 00)	70,5	148,5	219	2	4	29	45	22	37
280	FNB	03	Dipl. en Navegació Marítima (Pla 95)	73,5	133,5	207	2	4	-	-	-	-
280	FNB	03	Dipl. en Navegació Marítima (Pla 00)	73,5	142,5	216	2	4	61	86	43	92
280	FNB	04	Lic. en Nàutica i Transport Marítim (Pla 95)		150	150		4		-		-
280	FNB	04	Lic. en Nàutica i Transport Marítim (Pla 00)		150	150		4		53		47
280	FNB	05	Lic. en Màquines Navals (Pla 95)		150	150		4		-		-
280	FNB	05	Lic. en Màquines Navals (Pla 00)		150	150		4		29		26
280	FNB	06	Eng. Tècn. en Propulsió i Serveis del Vaixell (Pla 95)	73,5	151,5	225	2	4	-	-	-	-
280	FNB	06	Eng. Tècn. en Propulsió i Serveis del Vaixell (Pla 00)	70,5	154,5	225	2	4	103	123	74	123
290	ETSAV	01	Arquitectura	71	304	375	2	8	173	848	189	781
300	EPSC	01	Eng. Tècn. de Telecom. en Sist. de Telecom.	69	168	237	2	4	-	-	-	-
300	EPSC	02	Eng. Tècn. de Telecom. en Sist. de Telecom.	75	150	225	2	4	201	216	149	212
300	EPSC	03	Eng. Tècn. de Telecom. en Telemàtica	75	150	225	2	4	297	93	227	146
300	EPSC	04	Eng. Telecomunicació		150	150		4		72		94
300	EPSC	05	Eng. Tècn. en Aeronàutica - Aeonavegació	75	150	225	2	4	80	0	70	0
310	EPSEB	01	Arquitectura Tècnica (Pla 96)	42	205,5	247,5	1	5	-	-	-	-
310	EPSEB	01	Arquitectura Tècnica (Pla 02)	28,5	221,5	250	1	7	439	1.701	266	1.748
310	EPSEB	02	Eng. Tècn. en Topografia	36	189	225	1	5	78	194	57	191
320	EUETIT	02	Eng. Tècn. Ind. - Tèxtil	36	189	225	1	5	20	101	17	84
320	EUETIT	03	Eng. Tècn. Ind. - Mecànica	36	189	225	1	5	89	226	65	224
320	EUETIT	04	Eng. Tècn. Ind. - Química Industrial	36	189	225	1	5	85	185	57	190
320	EUETIT	05	Eng. Tècn. Ind. - Electrònica Industrial	36	189	225	1	5	154	354	93	368
320	EUETIT	06	Eng. Tècn. Ind. - Electricitat	36	189	225	1	5	88	153	51	156
320	EUETIT	07	Eng. Tècn. de Telecom. - So i Imatge	72	153	225	2	4	124	23	93	43
330	EUPM	03	Eng. Tècn. Ind. - Mecànica (Pla 94)	36	189	225	1	5	-	-	-	-
330	EUPM	03	Eng. Tècn. Ind. - Mecànica (Pla 02)	31,5	193,5	225	1	5	87	263	61	245
330	EUPM	04	Eng. Tècn. Ind. - Química Industrial (Pla 94)	37,5	187,5	225	1	5	-	-	-	-
330	EUPM	04	Eng. Tècn. Ind. - Química Industrial (Pla 02)	34,5	190,5	225	1	5	15	119	5	110
330	EUPM	05	Eng. Tècn. Ind. - Electrònica Industrial (Pla 94)	39	186	225	1	5	-	-	-	-
330	EUPM	05	Eng. Tècn. Ind. - Electrònica Industrial (Pla 02)	34,5	190,5	225	1	5	48	116	33	97
330	EUPM	06	Eng. Tècn. de Mines - Explotació de Mines (Pla 94)	37,5	187,5	225	1	5	-	-	-	-
330	EUPM	06	Eng. Tècn. de Mines - Explotació de Mines (Pla 02)	31,5	193,5	225	1	5	34	88	27	80
330	EUPM	07	Eng. Tècn. de Telecom. - Sistemes Electrònics (Pla 94)	36	189	225	1	5	-	-	-	-
330	EUPM	07	Eng. Tècn. de Telecom. - Sistemes Electrònics (Pla 02)	36	189	225	1	5	71	100	28	120
340	EPSEVG	04	Eng. Tècn. en Informàtica de Gestió	33	177	210	1	5	99	233	54	262
340	EPSEVG	05	Eng. Tècn. Ind. - Mecànica	39	186	225	1	5	122	357	95	334
340	EPSEVG	06	Eng. Tècn. Ind. - Electricitat	37,5	187,5	225	1	5	46	122	30	126
340	EPSEVG	07	Eng. Tècn. Ind. - Química Industrial	36	189	225	1	5	34	133	32	130
340	EPSEVG	08	Eng. Tècn. Ind. - Electrònica Industrial	36	189	225	1	5	82	196	67	190
340	EPSEVG	09	Eng. Tècn. de Telecom. - Sistemes Electrònics	36	189	225	1	5	89	539	94	501
370	EUOOT	01	Dipl. d'Òptica i Optometria	71	136	207	2	4	231	339	173	323
<b>TOTAL ESTUDIANTS UPC</b>									<b>7.421</b>	<b>19.195</b>	<b>6.045</b>	<b>19.014</b>

\* La matrícula a la fase selectiva en aquest centre és anual.

\*\* La matrícula en aquest centre és anual.

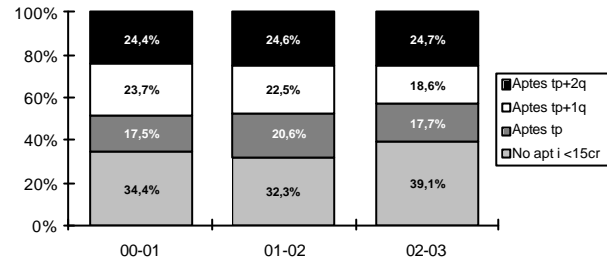
**Annex 2.** Percentatge d'estudiants aptes i no aptes a fase selectiva. Estudi de promocions. Any acadèmic 2002-2003.



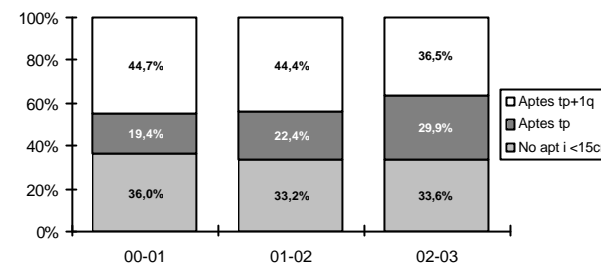
**Annex 3. Evolució en els tres darrers anys acadèmics del percentatge d'estudiants aptes i no aptes a fase selectiva. Estudi de promocions. Gràfics.**

**Dades Globals**

**Estudis amb Fase Selectiva de 2 quadrimestres**

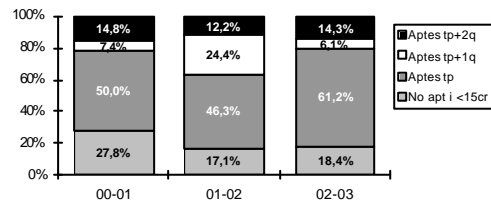


**Estudis amb Fase Selectiva de 1 quadrimestre**

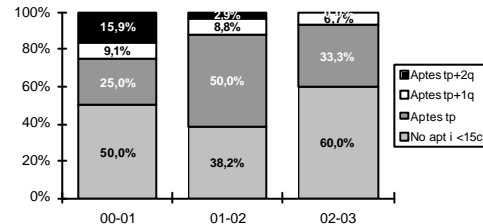


**Dades per Centres**

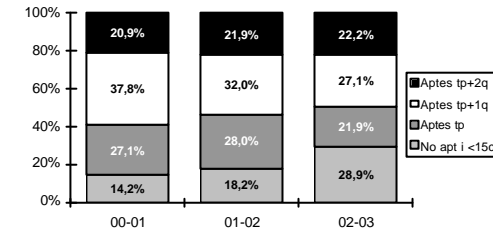
**200 FME - Llicenciatura en Matemàtiques**



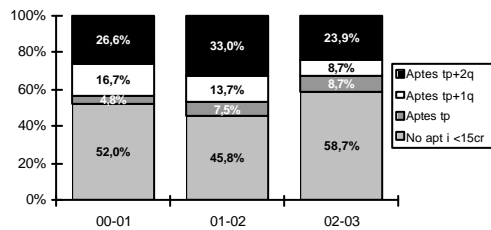
**200 FME - Dipl. d'Estadística**



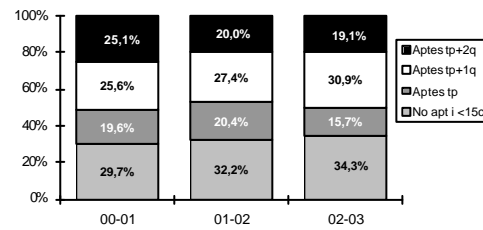
**210 ETSAB - Arquitectura**



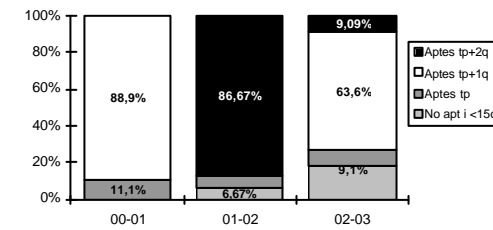
**220 ETSEIT - Eng. Industrial**



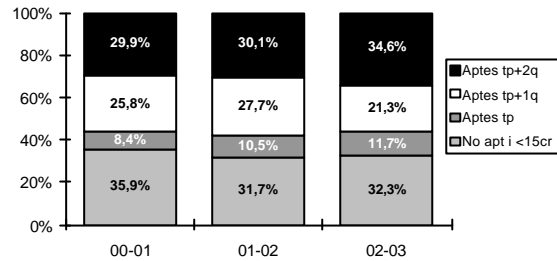
**230 ETSETB - Eng. de Telecomunicació**



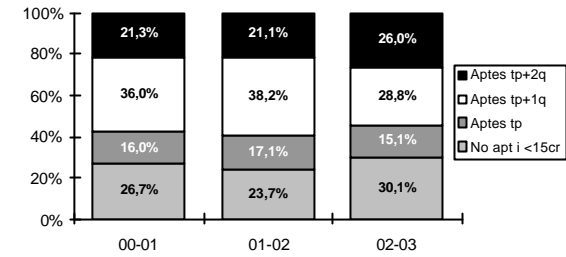
**162 CFIS - Telecom.-Matemàtiques**



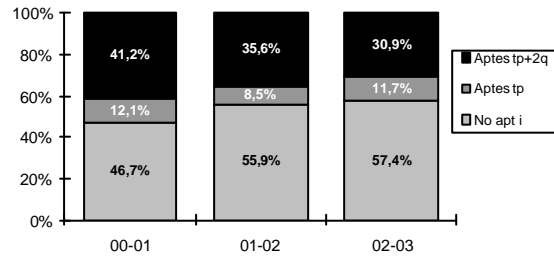
240 ETSEIB - Eng. Industrial



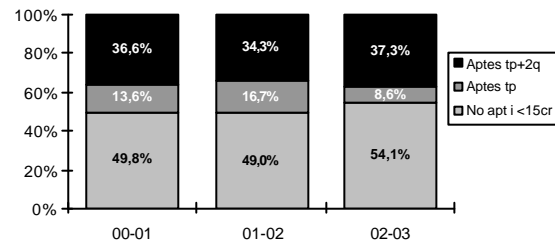
240 ETSEIB - Eng. Química



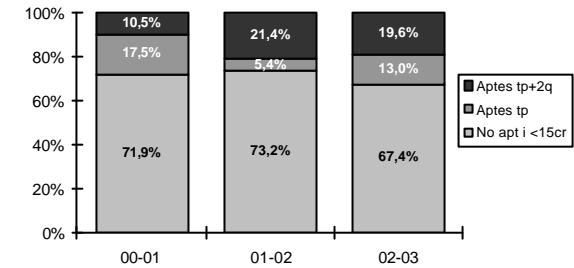
250 ETSECCPB - Eng. de Camins, Canals i Ports



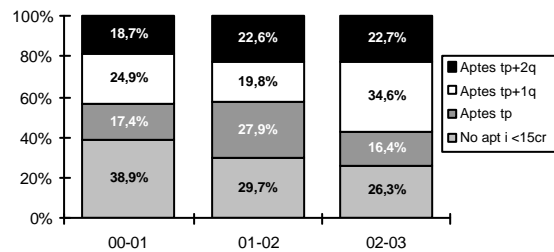
250 ETSECCPB - Eng. Tècn. d'Obres Públiques



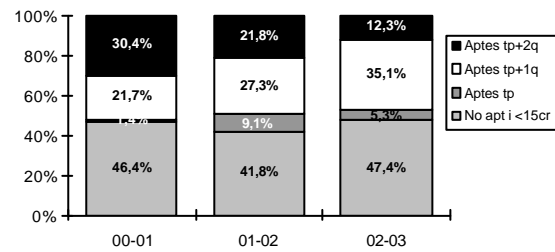
250 ETSECCPB - Eng. Geològica



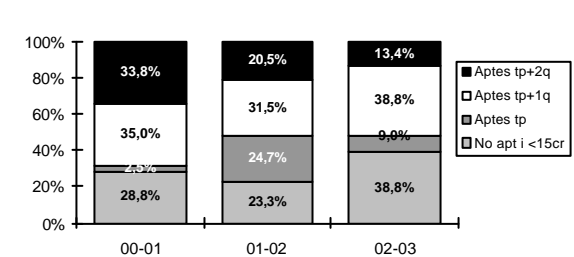
270 FIB - Eng. Informàtica



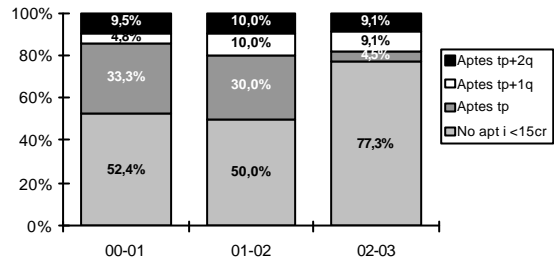
270 FIB - Eng. Tècn. Informàtica Gestió



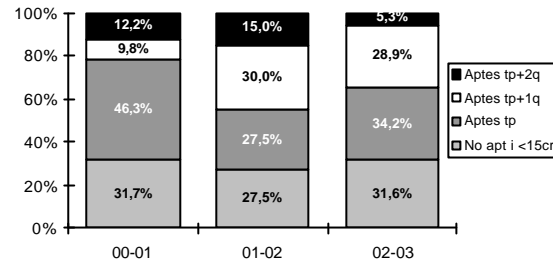
270 FIB - Eng. Tècn. Informàtica Sistemes



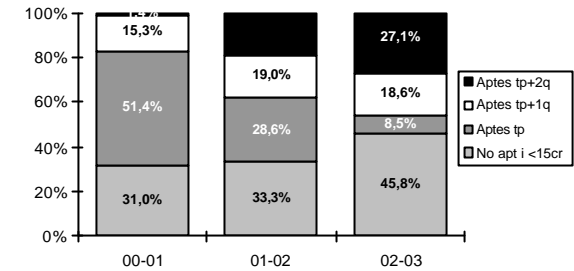
280 FNB - Dipl. de Màquines Navals



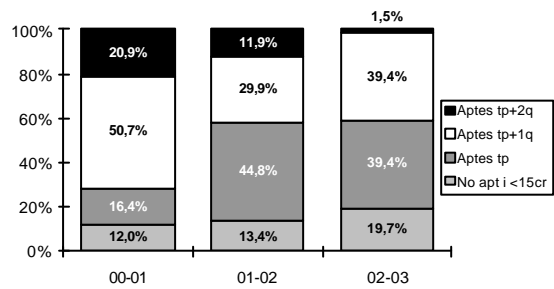
280 FNB - Dipl. en Navegació Marítima



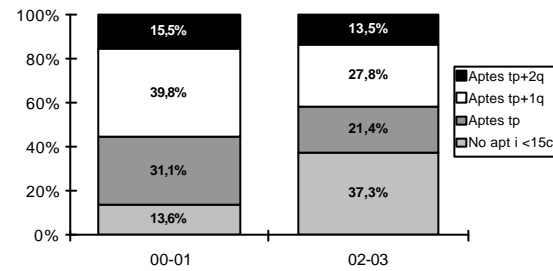
280 FNB - Eng. Tècn. Prop. Serv. Vaixell



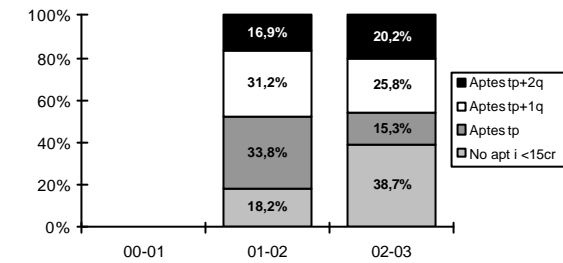
290 ETSAV - Arquitectura



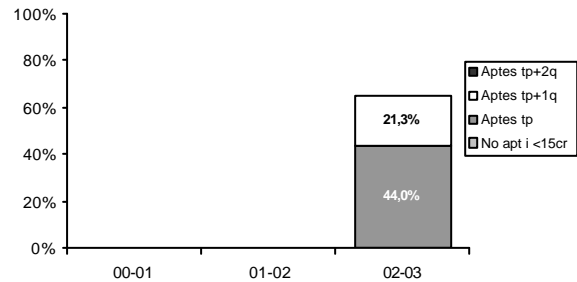
300 EPSC - Eng. Tèc. de Telecomunicació



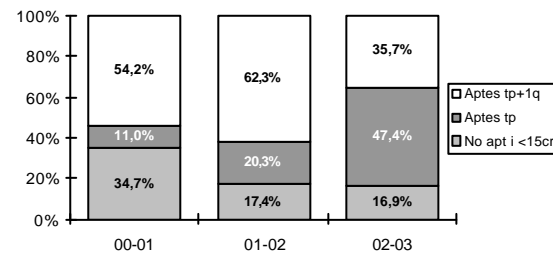
300 EPSC - Eng. Tèc. de Telemàtica



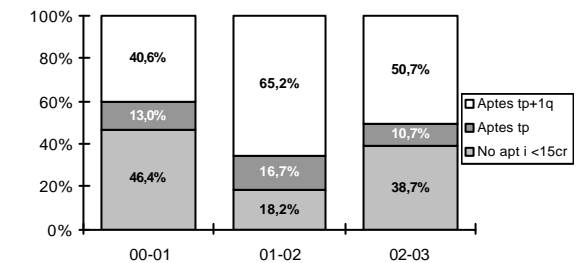
300 EPSC - Eng. Tèc. Aeronàutica - Aeronavegació



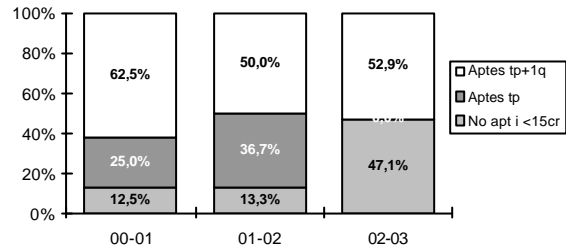
310 EPSEB - Arquitectura Tècnica



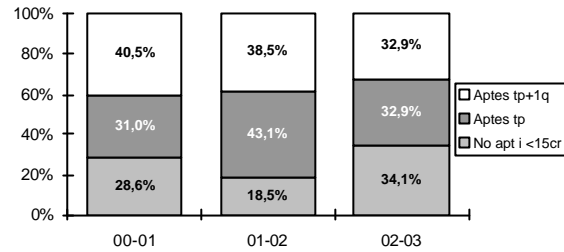
310 EPSEB - Eng. Tècn. en Topografia



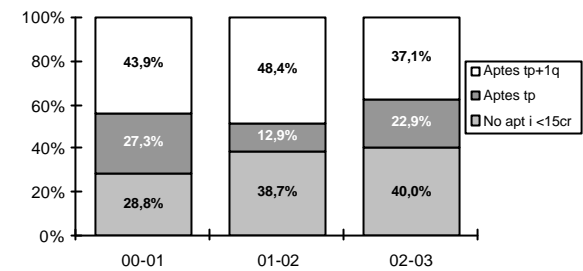
**320 EUETIT - Eng. Tèc. Ind. - Tèxtil**



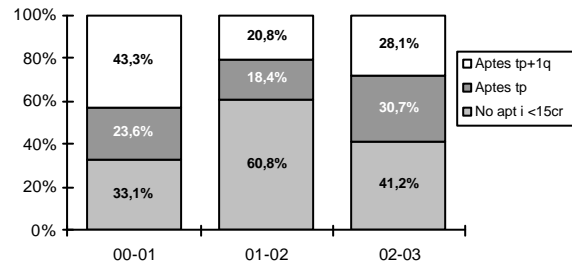
**320 EUETIT - Eng. Tèc. Ind. - Mecànica**



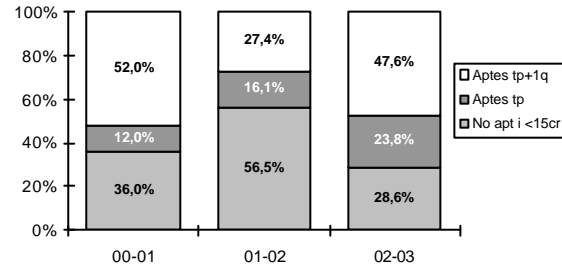
**320 EUETIT - Eng. Tèc. Ind. - Química Ind.**



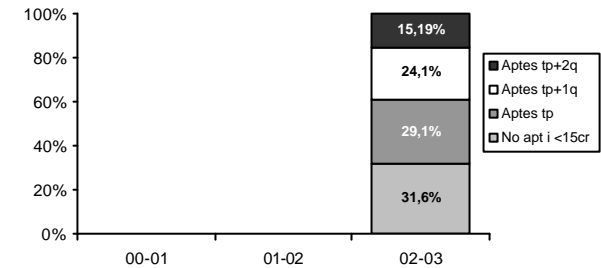
**320 EUETIT - Eng. Tèc. Ind. - Electrònica Ind.**



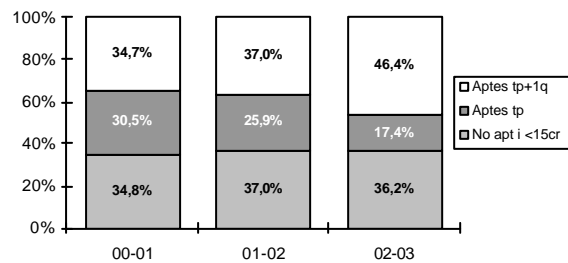
**320 EUETIT - Eng. Tèc. Ind. - Electricitat**



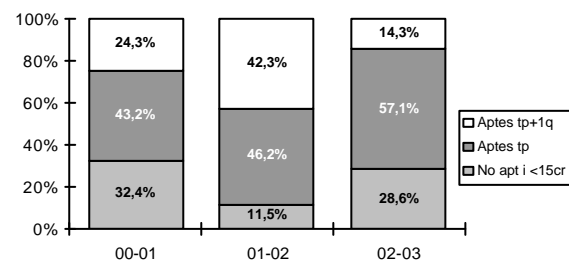
**320 EUETIT - Eng. Tèc. Telec. - So i Imatge**



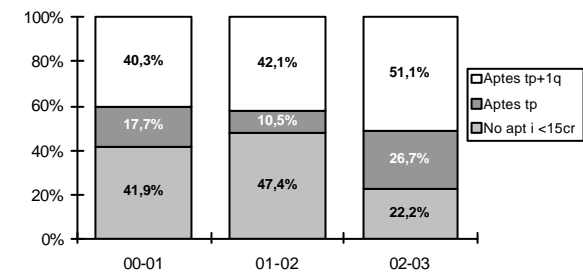
**330 EUPM - Eng. Tèc. Ind. - Mecànica**



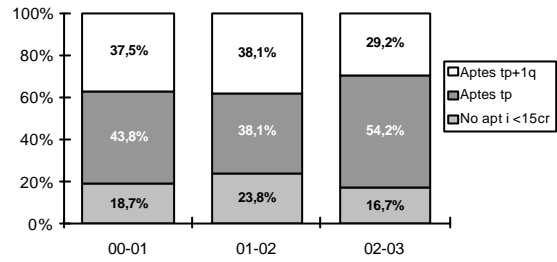
**330 EUPM - Eng. Tèc. Ind. - Química Ind.**



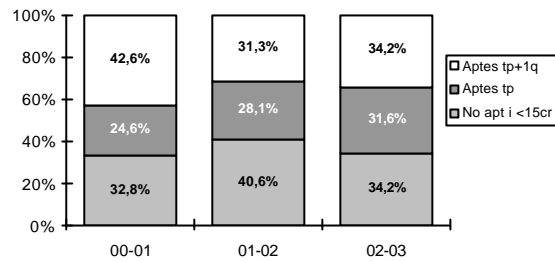
**330 EUPM - Eng. Tèc. Ind. - Electrònica Ind.**



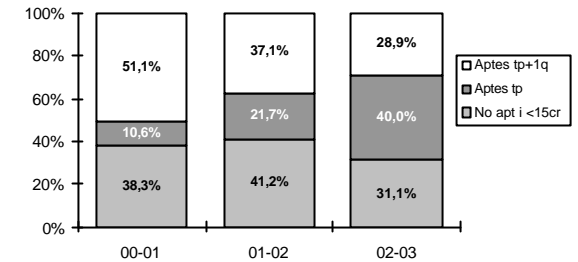
330 EUPM - Eng. Tèc. Mines - Expl. Minera



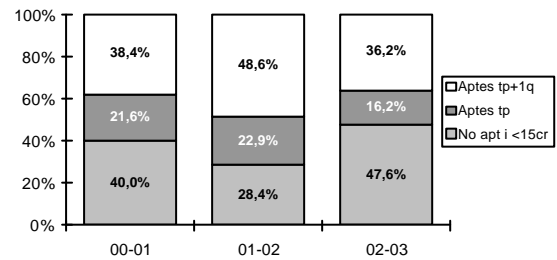
330 EUPM - Eng. Tèc. Telecom. - Sist. Electrònics



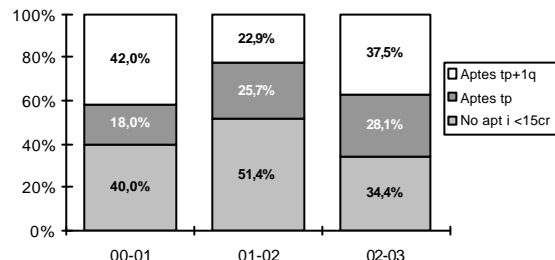
340 EPSEVG - Eng. Tèc. Inform. de Gestió



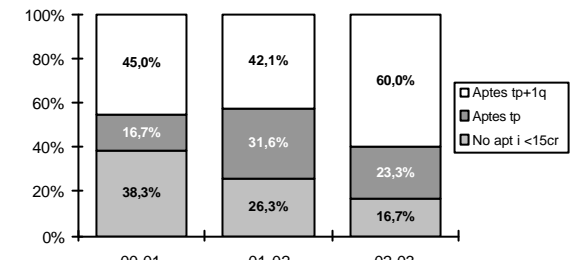
340 EPSEVG - Eng. Tèc. Ind. - Mecànica



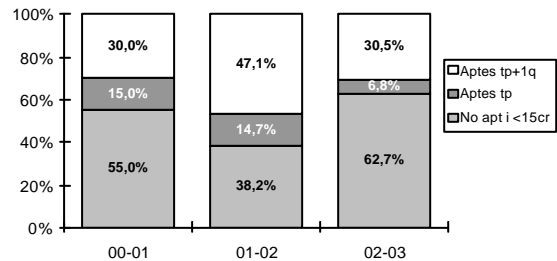
340 EPSEVG - Eng. Tèc. Ind. - Electricitat



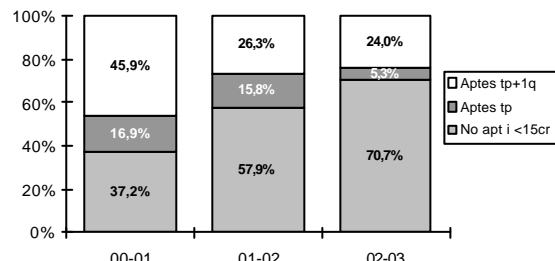
340 EPSEVG - Eng. Tèc. Ind. - Química Industrial



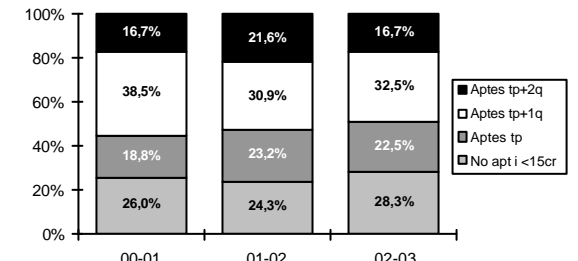
340 EPSEVG - Eng. Tèc. Ind. - Electrònica Ind.



340 EPSEVG - Eng. Tèc. Telecom. - Sist. Electrònics



370 EUOOT - Dipl. Òptica i Optometria



**Annex 4.** Evolució en els darrers tres anys acadèmics del percentatge d'estudiants aptes i no aptes a fase selectiva. Estudi de promocions. Taules

a) Plans d'estudi amb FS de 2 quadrimestres de durada.

Codi	Centre	Estudi	Titulació	Resultats Acadèmics UPC 2002-2003					Resultats Acadèmics UPC 2001-2002					Resultats Acadèmics UPC 2000-2001				
				Nous 1r 2001-02	Total Aptes	t.p.	APTES t.p.+1q	t.p.+2q	Nous 1r 2000-01	Total Aptes	t.p.	APTES t.p.+1q	t.p.+2q	Nous 1r 1999-00	Total Aptes	t.p.	APTES t.p.+1q	t.p.+2q
200	FME	01	Llic. en Matemàtiques	49	81.6%	61.2%	6.1%	14.3%	41	82.9%	46.3%	24.4%	12.2%	54	72.2%	50.0%	7.4%	14.8%
200	FME	02	Dipl. en Estadística	15	40.0%	33.3%	6.7%	0.0%	34	61.8%	50.0%	8.8%	2.9%	44	50.0%	25.0%	9.1%	15.9%
200	FME	01	Telecomunicació-Matemàtiques *	4	75.0%	25.0%	50.0%	0.0%	5	100.0%	20.0%	0.0%	80.0%					
210	ETSAB	01	Arquitectura	329	71.1%	21.9%	27.1%	22.2%	347	81.8%	28.0%	32.0%	21.9%	339	85.8%	27.1%	37.8%	20.9%
220	ETSEIT	01	Eng. Industrial	138	41.3%	8.7%	8.7%	23.9%	212	54.2%	7.5%	13.7%	33.0%	252	48.0%	4.8%	16.7%	26.6%
230	ETSETB	01	Eng. Telecomunicació	324	65.7%	15.7%	30.9%	19.1%	441	67.8%	20.4%	27.4%	20.0%	438	70.3%	19.6%	25.6%	25.1%
230	ETSETB	01	Telecomunicació-Matemàtiques *	7	85.7%	0.0%	71.4%	14.3%	10	90.0%	0.0%	0.0%	90.0%	18	100.0%	11.1%	88.9%	0.0%
240	ETSEIB	01	Eng. Industrial	436	67.7%	11.7%	21.3%	34.6%	458	68.3%	10.5%	27.7%	30.1%	465	64.1%	8.4%	25.8%	29.9%
240	ETSEIB	04	Eng. Química	73	69.9%	15.1%	28.8%	26.0%	76	76.3%	17.1%	38.2%	21.1%	75	73.3%	16.0%	36.0%	21.3%
250	ETSECCPB	01	Eng. de Camins, Canals i Ports	162	42.6%	11.7%		30.9%	177	44.1%	8.5%		35.6%	182	53.3%	12.1%		41.2%
250	ETSECCPB	02	Eng. Tècn. d'Obres Públiques	220	45.9%	8.6%		37.3%	198	51.0%	16.7%		34.3%	235	50.2%	13.6%		36.6%
250	ETSECCPB	04	Eng. Geològica	46	32.6%	13.0%		19.6%	56	26.8%	5.4%		21.4%	57	28.1%	17.5%		10.5%
270	FIB	02	Eng. Informàtica	353	73.7%	16.4%	34.6%	22.7%	323	70.3%	27.9%	19.8%	22.6%	321	61.1%	17.4%	24.9%	18.7%
270	FIB	04	Eng. Tècn. en Informàtica de Gestió	57	52.6%	5.3%	35.1%	12.3%	55	58.2%	9.1%	27.3%	21.8%	69	53.6%	1.4%	21.7%	30.4%
270	FIB	05	Eng. Tècn. en Informàtica de Sistemes	67	61.2%	9.0%	38.8%	13.4%	73	76.7%	24.7%	31.5%	20.5%	80	71.3%	2.5%	35.0%	33.8%
280	FNB	02	Dipl. en Màquines Navals	22	22.7%	4.5%	9.1%	9.1%	20	50.0%	30.0%	10.0%	10.0%	21	47.6%	33.3%	4.8%	9.5%
280	FNB	03	Dipl. en Navegació Marítima	38	68.4%	34.2%	28.9%	5.3%	40	72.5%	27.5%	30.0%	15.0%	41	68.3%	46.3%	9.8%	12.2%
280	FNB	06	Eng. Tècn. en Propulsió i Serveis del Vaixell	59	54.2%	8.5%	18.6%	27.1%	63	66.7%	28.6%	19.0%	19.0%	72	68.1%	51.4%	15.3%	1.4%
290	ETSAV	01	Arquitectura	66	80.3%	39.4%	39.4%	1.5%	67	86.6%	44.8%	29.9%	11.9%	67	88.0%	16.4%	50.7%	20.9%
300	EPSC	01	Eng. Tècn. de Telec. en Sist. de Telec. (Pla 91)											103	86.4%	31.1%	39.8%	15.5%
300	EPSC	02	Eng. Tècn. de Telec. en Sist. de Telec. (Pla 00)	126	62.7%	21.4%	27.8%	13.5%	80	85.0%	35.0%	31.3%	18.8%					
300	EPSC	03	Eng. Tècn. de Telec. en Sist. de Telemàtica	163	61.3%	15.3%	25.8%	20.2%	77	81.8%	33.8%	31.2%	16.9%					
320	EUETIT	07	Eng. Tècn. de Telec. - So i Imatge	79	68.4%	29.1%	24.1%	15.2%										
370	EUOOT	01	Dipl. d'Òptica i Optometria	120	71.7%	22.5%	32.5%	16.7%	181	75.7%	23.2%	30.9%	21.6%	192	74.0%	18.8%	38.5%	16.7%
<b>Fase Selectiva de 2 Quadrimestres</b>				<b>2953</b>	<b>60,9%</b>	<b>17,7%</b>	<b>18,6%</b>	<b>24,7%</b>	<b>3.034</b>	<b>67,7%</b>	<b>20,6%</b>	<b>22,5%</b>	<b>24,6%</b>	<b>3.125</b>	<b>65,6%</b>	<b>17,5%</b>	<b>23,7%</b>	<b>24,4%</b>

\* Aquesta titulació consta per separat a cadascun dels centres on s'imparteix, en funció de la titulació per on ha entrat l'estudiant per preinscripció.

Nota: Aquesta distribució no inclou els estudiants que han escollit cursar la fase selectiva en la modalitat de via lenta.



**Annex 4.** Evolució en els darrers tres anys acadèmics del percentatge d'estudiants aptes i no aptes a fase selectiva. Estudi de promocions. Taules  
b) Plans d'estudi amb FS d' 1 quadrimestre de durada.

Codi	Centre	Estudi	Titulació	Resultats Acadèmics UPC 2002-2003					Resultats Acadèmics UPC 2001-2002					Resultats Acadèmics UPC 2000-2001				
				Nous 1r 2002-03	Total Aptes	t.p.	APTES t.p.+1q	t.p.+2q	Nous 1r 2001-02	Total Aptes	t.p.	APTES t.p.+1q	t.p.+2q	Nous 1r 2000-01	Total Aptes	t.p.	APTES t.p.+1q	t.p.+2q
310	EPSEB	01	Arquitectura Tècnica	367	83.1%	47.4%	35.7%		345	82.6%	20.3%	62.3%		354	65.3%	11.0%	54.2%	
310	EPSEB	02	Eng. Tècn. en Topografia	75	61.3%	10.7%	50.7%		66	81.8%	16.7%	65.2%		69	53.6%	13.0%	40.6%	
320	EUETIT	02	Eng. Tècn. Ind. - Tèxtil	17	52.9%	0.0%	52.9%		30	86.7%	36.7%	50.0%		24	87.5%	25.0%	62.5%	
320	EUETIT	03	Eng. Tècn. Ind. - Mecànica	85	65.9%	32.9%	32.9%		65	81.5%	43.1%	38.5%		84	71.4%	31.0%	40.5%	
320	EUETIT	04	Eng. Tècn. Ind. - Química Industrial	70	60.0%	22.9%	37.1%		62	61.3%	12.9%	48.4%		66	71.2%	27.3%	43.9%	
320	EUETIT	05	Eng. Tècn. Ind. - Electrònica Industrial	114	58.8%	30.7%	28.1%		125	39.2%	18.4%	20.8%		127	66.9%	23.6%	43.3%	
320	EUETIT	06	Eng. Tècn. Ind. - Electricitat	63	71.4%	23.8%	47.6%		62	43.5%	16.1%	27.4%		75	64.0%	12.0%	52.0%	
330	EUPM	03	Eng. Tècn. Ind. - Mecànica	69	63.8%	17.4%	46.4%		81	63.0%	25.9%	37.0%		118	65.3%	30.5%	34.7%	
330	EUPM	04	Eng. Tècn. Ind. - Química Industrial	14	71.4%	57.1%	14.3%		26	88.5%	46.2%	42.3%		37	67.6%	43.2%	24.3%	
330	EUPM	05	Eng. Tècn. Ind. - Electrònica Industrial	45	77.8%	26.7%	51.1%		19	52.6%	10.5%	42.1%		62	58.1%	17.7%	40.3%	
330	EUPM	06	Eng. Tècn. de Mines - Explotació de Mines	24	83.3%	54.2%	29.2%		21	76.2%	38.1%	38.1%		32	81.3%	43.8%	37.5%	
330	EUPM	07	Eng. Tècn. de Telec. - Sistemes Electrònics	38	65.8%	31.6%	34.2%		32	59.4%	28.1%	31.3%		61	67.2%	24.6%	42.6%	
340	EPSEVG	04	Eng. Tècn. en Informàtica de Gestió	90	68.9%	40.0%	28.9%		97	58.7%	21.6%	37.1%		94	61.7%	10.6%	51.1%	
340	EPSEVG	05	Eng. Tècn. Ind. - Mecànica	105	52.4%	16.2%	36.2%		109	71.6%	22.9%	48.6%		125	60.0%	21.6%	38.4%	
340	EPSEVG	06	Eng. Tècn. Ind. - Electricitat	32	65.6%	28.1%	37.5%		35	48.6%	25.7%	22.9%		50	60.0%	18.0%	42.0%	
340	EPSEVG	07	Eng. Tècn. Ind. - Química Industrial	30	83.3%	23.3%	60.0%		38	73.7%	31.6%	42.1%		60	61.7%	16.7%	45.0%	
340	EPSEVG	08	Eng. Tècn. Ind. - Electrònica Industrial	59	37.3%	6.8%	30.5%		34	61.8%	14.7%	47.1%		60	45.0%	15.0%	30.0%	
340	EPSEVG	09	Eng. Tècn. de Telec. - Sistemes Electrònics	75	29.3%	5.3%	24.0%		76	42.1%	15.8%	26.3%		148	62.8%	16.9%	45.9%	
<b>Fase Selectiva d'1 Quadrimestre</b>				<b>1.372</b>	<b>66.4%</b>	<b>29.9%</b>	<b>36.5%</b>		<b>1.323</b>	<b>66.8%</b>	<b>22.4%</b>	<b>44.4%</b>		<b>1.646</b>	<b>64.0%</b>	<b>19.4%</b>	<b>44.7%</b>	

Nota: Aquesta distribució no inclou els estudiants que han escollit cursar la fase selectiva en la modalitat de via lenta.

Annex 5. Evolució dels principals indicadors de fase no selectiva

			Any acadèmic 2002-2003						Any acadèmic 2001-2002					
Centre	Estudi	Titulació	Paràmetre de rendiment mitjà	Mitjana de crèdits teòrics	Mitjana de crèdits matriculats	% Crèdits matriculats vs. Teòrics	Mitjana de crèdits superats	Índex d'apropament al ritme teòric	Paràmetre de rendiment mitjà	Mitjana de crèdits teòrics	Mitjana de crèdits matriculats	% Crèdits matriculats vs. Teòrics	Mitjana de crèdits superats	Índex d'apropament al ritme teòric
200	FME	01 Llic. en Matemàtiques	0,78	60,0	45,9	76,4%	36,0	60,0%	0,81	60,0	54,3	90,5%	43,7	72,9%
200	FME	02 Dipl. en Estadística	0,80	69,0	56,0	81,2%	44,9	65,1%	0,76	69,0	52,6	76,2%	39,8	57,7%
200	FME	03 Llic. en Ciències i Tècn. Estadístiques	0,78	69,0	40,6	58,9%	31,8	46,1%	0,69	69,0	42,1	61,0%	29,2	42,3%
210	ETSAB	01 Arquitectura	0,76	75,0	44,9	59,8%	34,1	45,5%	0,75	75,0	65,5	87,3%	49,8	66,4%
220	ETSEIT	01 Eng. Industrial	0,68	75,0	60,5	80,6%	41,0	54,7%	0,66	75,0	58,5	77,9%	38,7	51,6%
220	ETSEIT	02 Eng. en Automàtica i Electrònica Ind.	0,74	75,0	65,5	87,3%	48,5	64,6%	0,77	75,0	55,4	73,8%	42,3	56,4%
220	ETSEIT	03 Eng. en Organització Industrial	0,75	75,0	53,4	71,2%	40,0	53,3%	0,79	75,0	52,3	69,7%	41,2	54,9%
230	ETSEIB	01 Eng. Telecomunicació	0,76	75,0	63,9	85,2%	48,6	64,7%	0,78	75,0	60,0	80,0%	46,9	62,5%
230	ETSEIB	02 Eng. en Electrònica	0,72	75,0	49,0	65,4%	35,1	46,8%	0,78	75,0	43,5	58,0%	33,8	45,1%
162	CFIS	01 Eng. de Telecomunicació - Llic. en Matemàtiques	0,93	74,8	90,8	121,4%	84,1	112,5%	0,98	74,8	80,5	107,7%	78,9	105,5%
240	ETSEIB	01 Eng. Industrial	0,76	75,0	64,6	86,1%	49,2	65,6%	0,79	75,0	63,5	84,7%	50,2	66,9%
240	ETSEIB	03 Eng. en Organització Industrial	0,79	75,0	42,3	56,4%	33,4	44,5%	0,84	75,0	49,7	66,2%	41,9	55,9%
240	ETSEIB	04 Eng. Química (Pla 96)	-	-	-	-	-	-	1,00	68,0	19,0	27,9%	19,0	27,9%
240	ETSEIB	04 Eng. Química (Pla 00)	0,82	68,0	61,6	90,6%	50,6	74,4%	0,83	68,0	60,6	89,1%	50,6	74,4%
240	ETSEIB	05 Eng. de Materials	0,75	75,0	53,3	71,1%	40,1	53,4%	0,82	75,0	58,6	78,1%	48,3	64,4%
250	ETSECCPB	01 Eng. de Camins, Canals i Ports	0,77	79,0	58,6	74,1%	44,9	56,8%	0,78	79,0	63,6	80,5%	49,9	63,1%
250	ETSECCPB	02 Eng. Tècn. d'Obres Públiques	0,67	75,0	47,6	63,5%	31,8	42,3%	0,65	75,0	49,0	65,4%	31,7	42,3%
250	ETSECCPB	04 Eng. Geològica	0,69	75,0	53,6	71,5%	36,9	49,2%	0,64	75,0	55,0	73,3%	35,2	46,9%
270	FIB	02 Eng. en Informàtica	0,76	66,8	53,1	79,5%	40,3	60,4%	0,72	66,8	56,4	84,5%	40,6	60,8%
270	FIB	04 Eng. Tècn. en Informàtica de Gestió	0,67	68,0	42,2	62,0%	28,1	41,3%	0,64	68,0	44,2	65,1%	28,4	41,7%
270	FIB	05 Eng. Tècn. en Informàtica de Sistemes	0,67	68,0	38,9	57,2%	26,2	38,5%	0,68	68,0	47,5	69,8%	32,3	47,4%
280	FNB	02 Dipl. en Màquines Navals (Pla 95)	-	-	-	-	-	-	0,40	69,0	7,5	10,9%	3,0	4,3%
280	FNB	02 Dipl. en Màquines Navals (Pla 00)	0,57	69,0	44,2	64,1%	25,20	36,5%	0,66	69,0	46,3	67,1%	30,3	43,9%
280	FNB	03 Dipl. en Navegació Marítima (Pla 95)	-	-	-	-	-	-	0,70	69,0	19,0	27,5%	14,5	21,0%
280	FNB	03 Dipl. en Navegació Marítima (Pla 00)	0,68	69,0	59,7	86,6%	40,87	59,2%	0,71	69,0	58,2	84,4%	41,7	60,4%
280	FNB	04 Llic. en Nàutica i Transport Marítim (Pla 00)	0,79	75,0	55,1	73,4%	43,24	57,6%	0,83	75,0	56,5	75,3%	46,9	62,5%
280	FNB	05 Llic. en Màquines Navals (Pla 95)*	-	-	-	-	-	-	1,00	75,0	7,5	10,0%	7,5	10,0%
280	FNB	05 Llic. en Màquines Navals (Pla 00)	0,76	75,0	54,7	73,0%	41,40	55,2%	0,81	75,0	52,7	70,3%	42,5	56,6%
280	FNB	06 Eng. Tècn. en Propulsió i Serveis del Vaixell (Pla 95)	-	-	-	-	-	-	0,79	75,0	22,7	30,2%	18,8	25,0%
280	FNB	06 Eng. Tècn. en Propulsió i Serveis del Vaixell (Pla 00)	0,62	75,0	57,8	77,0%	35,6	47,4%	0,63	75,0	54,6	72,8%	34,0	45,4%
290	ETSAV	01 Arquitectura	0,80	75,0	54,5	72,7%	43,9	58,5%	0,82	75,0	49,6	66,1%	40,7	54,2%
300	EPSC	01 Eng. Tècn. de Telecom. en Sist. de Telecom. (Pla 91)	-	-	-	-	-	-	0,48	79,0	33,8	42,8%	15,3	19,4%
300	EPSC	02 Eng. Tècn. de Telecom. en Sist. de Telecom. (Pla 00)	0,82	75,0	36,7	49,0%	30,1	40,1%	0,82	75,0	61,1	81,5%	50,3	67,1%
300	EPSC	03 Eng. Tècn. de Telecom. en Telemàtica	0,82	75,0	78,5	104,7%	64,7	86,3%	0,90	75,0	69,7	92,9%	63,3	84,3%
300	EPSC	04 Eng. Telecomunicació (2n cicle)	0,98	75,0	63,2	84,2%	61,8	82,4%	0,95	75,0	58,2	77,6%	55,6	74,1%
310	EPSEB	01 Arquitectura Tècnica	0,74	82,5	51,4	62,3%	38,3	46,4%	0,72	82,5	54,5	66,1%	39,3	47,6%
310	EPSEB	02 Eng. Tècn. en Topografia	0,75	75,0	53,9	71,9%	40,5	54,0%	0,71	75,0	54,6	72,8%	38,9	51,9%
320	EUETIT	02 Eng. Tècn. Ind. - Tèxtil	0,70	75,0	57,3	76,5%	40,1	53,5%	0,69	75,0	63,8	85,1%	44,1	58,7%
320	EUETIT	03 Eng. Tècn. Ind. - Mecànica	0,67	75,0	58,8	78,4%	39,4	52,5%	0,70	75,0	56,0	74,6%	39,2	52,3%
320	EUETIT	04 Eng. Tècn. Ind. - Química Industrial	0,64	75,0	58,3	77,8%	37,3	49,7%	0,65	75,0	54,0	72,0%	34,8	46,5%
320	EUETIT	05 Eng. Tècn. Ind. - Electrònica Industrial	0,66	75,0	56,7	75,5%	37,2	49,7%	0,68	75,0	55,3	73,7%	37,4	49,9%
320	EUETIT	06 Eng. Tècn. Ind. - Electricitat	0,67	75,0	61,2	81,5%	41,0	54,6%	0,72	75,0	57,3	76,4%	41,3	55,0%
320	EUETIT	07 Eng. Tècn. de Telecom. - So i Imatge	0,87	75,0	54,2	72,3%	47,4	63,2%	-	-	-	-	-	-
330	EUJEM	03 Eng. Tècn. Ind. - Mecànica (Pla 94) *	0,65	75,0	-	-	-	-	0,75	75,0	58,5	78,0%	44,2	58,9%
330	EUJEM	03 Eng. Tècn. Ind. - Mecànica (Pla 02)	0,73	75,0	53,1	70,8%	38,8	51,8%	-	-	-	-	-	-
330	EUJEM	04 Eng. Tècn. Ind. - Química Industrial (Pla 94) *	0,76	75,0	-	-	-	-	0,68	75,0	57,2	76,2%	38,9	51,9%
330	EUJEM	04 Eng. Tècn. Ind. - Química Industrial (Pla 02)	0,66	75,0	47,3	63,0%	31,4	41,9%	-	-	-	-	-	-
330	EUJEM	05 Eng. Tècn. Ind. - Electrònica Industrial (Pla 94) *	0,61	75,0	-	-	-	-	0,68	75,0	54,5	72,6%	37,0	49,3%
330	EUJEM	05 Eng. Tècn. Ind. - Electrònica Industrial (Pla 02)	0,65	75,0	48,2	64,3%	31,3	41,8%	-	-	-	-	-	-
330	EUJEM	06 Eng. Tècn. de Mines - Explotació de Mines (Pla 94) *	0,64	75,0	-	-	-	-	0,77	75,0	60,4	80,5%	46,4	61,9%
330	EUJEM	06 Eng. Tècn. de Mines - Explotació de Mines (Pla 02)	0,73	75,0	64,0	85,3%	46,8	62,4%	-	-	-	-	-	-
330	EUJEM	07 Eng. Tècn. de Telecom. - Sistemes Electrònics (Pla 94) *	0,72	75,0	-	-	-	-	0,71	75,0	57,0	76,0%	40,7	54,3%
330	EUJEM	07 Eng. Tècn. de Telecom. - Sistemes Electrònics (Pla 02)	0,71	75,0	64,7	86,2%	45,7	60,9%	-	-	-	-	-	-
340	EPSEVG	04 Eng. Tècn. en Informàtica de Gestió	0,58	70,0	58,2	83,1%	33,7	48,1%	0,66	70,0	48,6	69,4%	32,2	46,0%
340	EPSEVG	05 Eng. Tècn. Ind. - Mecànica	0,66	75,0	55,5	74,1%	36,8	49,1%	0,66	75,0	56,6	75,4%	37,6	50,1%
340	EPSEVG	06 Eng. Tècn. Ind. - Electricitat	0,69	75,0	56,9	75,8%	39,1	52,1%	0,67	75,0	53,9	71,8%	36,4	48,5%
340	EPSEVG	07 Eng. Tècn. Ind. - Química Industrial	0,61	75,0	63,2	84,2%	38,3	51,1%	0,65	75,0	62,9	83,9%	40,5	54,0%
340	EPSEVG	08 Eng. Tècn. Ind. - Electrònica Industrial	0,71	75,0	54,6	72,8%	38,9	51,9%	0,71	75,0	57,5	76,6%	40,5	54,1%
340	EPSEVG	09 Eng. Tècn. de Telecom. - Sistemes Electrònics	0,60	75,0	47,7	63,6%	28,7	38,2%	0,57	75,0	50,5	67,3%	28,5	38,1%
370	EUOOT	01 Dipl. d'Òptica i Optometria	0,77	69,0	53,6	77,6%	41,1	59,5%	0,75	69,0	52,6	76,2%	39,3	56,9%
<b>TOTAL UPC</b>			<b>0,73</b>	<b>73,7</b>	<b>54,8</b>	<b>74,3%</b>	<b>40,2</b>	<b>55,9%</b>	<b>0,74</b>	<b>73,5</b>	<b>55,9</b>	<b>76,1%</b>	<b>41,1</b>	<b>55,9%</b>

\* Aquesta titulació i pla té pocs estudiants matriculats l'any acadèmic 2002-03, els quals estan a punt d'acabar. La resta han estat adaptats al nou pla d'estudis.

Annex 5. Evolució dels principals indicadors de fase no selectiva

Centre	Estudi	Titulació	Any acadèmic 2000-2001					Any acadèmic 1999-2000						
			Paràmetre de rendiment mitjà	Mitjana de crèdits teòrics	Mitjana de crèdits matriculats	% Crèdits matriculats vs. Teòrics	Mitjana de crèdits superats	Índex d'apropament al ritme teòric	Paràmetre de rendiment mitjà	Mitjana de crèdits teòrics	Mitjana de crèdits matriculats	% Crèdits matriculats vs. Teòrics	Mitjana de crèdits superats	Índex d'apropament al ritme teòric
200	FME	01 Llic. en Matemàtiques	0.79	60.0	52.0	86.7%	40.9	68.2%	0.81	60.0	56.9	94.9%	46.2	77.0%
200	FME	02 Dipl. en Estadística	0.73	69.0	47.0	68.2%	34.2	49.6%	0.75	69.0	56.1	81.3%	42.0	60.9%
200	FME	03 Llic. en Ciències i Tècn. Estadístiques	0.82	69.0	51.9	75.2%	42.3	61.3%	0.85	69.0	55.7	80.7%	47.4	68.6%
210	ETSAB	01 Arquitectura	0.73	75.0	65.0	86.6%	48.0	63.9%	0.75	75.0	45.3	60.4%	34.0	45.4%
220	ETSET	01 Eng. Industrial	0.69	75.0	62.9	83.8%	43.4	57.9%	0.71	75.0	63.5	84.6%	44.8	59.7%
220	ETSET	02 Eng. en Automàtica i Electrònica Ind.	0.76	75.0	56.7	75.6%	43.2	57.6%	0.77	75.0	56.3	75.1%	43.7	58.3%
220	ETSET	03 Eng. en Organització Industrial	0.75	75.0	57.2	76.3%	42.6	56.9%	0.79	75.0	53.0	70.6%	41.6	55.5%
230	ETSETB	01 Eng. Telecomunicació	0.79	75.0	58.3	77.7%	46.1	61.5%	0.78	75.0	64.6	86.1%	50.7	67.6%
230	ETSETB	02 Eng. en Electrònica	0.79	75.0	50.9	67.9%	40.4	53.9%	0.76	75.0	50.7	67.6%	38.5	51.4%
162	CFIS	01 Eng. de Telecomunicació - Llic. en Matemàtiques	1.00	74.8	46.3	61.9%	46.3	61.9%	-	-	-	-	-	-
240	ETSEIB	01 Eng. Industrial	0.77	75.0	65.8	87.8%	50.7	67.6%	0.80	75.0	66.4	88.5%	52.9	70.6%
240	ETSEIB	03 Eng. en Organització Industrial	0.83	75.0	49.9	66.6%	41.6	55.5%	0.81	75.0	49.8	66.4%	40.5	53.9%
240	ETSEIB	04 Eng. Química (Pla 96)	0.82	68.0	60.4	88.9%	49.5	72.8%	0.83	68.0	65.9	96.9%	54.5	80.1%
240	ETSEIB	04 Eng. Química (Pla 00)	-	-	-	-	-	-	-	-	-	-	-	-
240	ETSEIB	05 Eng. de Materials	0.75	75.0	56.1	74.8%	42.0	56.0%	0.81	75.0	66.4	88.5%	53.3	71.1%
250	ETSECCPB	01 Eng. de Camins, Canals i Ports	0.80	79.0	68.5	86.7%	54.6	69.1%	0.79	79.0	78.3	99.1%	61.8	78.3%
250	ETSECCPB	02 Eng. Tècn. d'Obres Públiques	0.67	75.0	54.0	72.1%	36.1	48.1%	0.72	75.0	69.8	93.1%	50.6	67.4%
250	ETSECCPB	04 Eng. Geològica	0.59	75.0	55.4	73.9%	32.9	43.9%	0.60	75.0	76.5	102.0%	46.2	61.6%
270	FIB	02 Eng. en Informàtica	0.73	66.8	54.6	81.8%	39.8	59.6%	0.67	66.8	53.4	79.9%	36.2	54.2%
270	FIB	04 Eng. Tècn. en Informàtica de Gestió	0.68	68.0	43.0	63.2%	29.3	43.1%	0.60	68.0	43.8	64.4%	26.9	39.6%
270	FIB	05 Eng. Tècn. en Informàtica de Sistemes	0.64	68.0	43.4	63.8%	27.6	40.6%	0.54	68.0	42.9	63.1%	23.6	34.7%
280	FNB	02 Dipl. en Màquines Navals (Pla 95)	0.67	69.0	47.8	69.3%	32.7	47.3%	0.73	69.0	58.8	85.2%	42.9	62.2%
280	FNB	02 Dipl. en Màquines Navals (Pla 00)	-	-	-	-	-	-	-	-	-	-	-	-
280	FNB	03 Dipl. en Navegació Marítima (Pla 95)	0.78	69.0	64.6	93.6%	50.5	73.2%	0.78	69.0	58.1	84.2%	45.0	65.2%
280	FNB	03 Dipl. en Navegació Marítima (Pla 00)	-	-	-	-	-	-	-	-	-	-	-	-
280	FNB	04 Llic. en Nàutica i Transport Marítim (Pla 00)	0.91	75.0	87.1	116.2%	79.8	106.5%	0.76	75.0	75.7	101.0%	57.2	76.3%
280	FNB	05 Llic. en Màquines Navals (Pla 95)*	0.87	75.0	73.3	97.8%	63.8	85.1%	0.96	75.0	72.9	97.3%	70.3	93.7%
280	FNB	05 Llic. en Màquines Navals (Pla 00)	-	-	-	-	-	-	-	-	-	-	-	-
280	FNB	06 Eng. Tècn. en Propulsió i Serveis del Vaixell (Pla 95)	0.69	75.0	53.9	71.9%	36.3	48.5%	0.69	75.0	54.2	72.2%	37.2	49.6%
280	FNB	06 Eng. Tècn. en Propulsió i Serveis del Vaixell (Pla 00)	-	-	-	-	-	-	-	-	-	-	-	-
290	ETSAV	01 Arquitectura	0.79	75.0	53.5	71.4%	43.3	57.7%	0.79	75.0	52.7	70.2%	41.6	55.5%
300	EPSC	01 Eng. Tècn. de Telec. en Sist. de Telecom. (Pla 91)	0.85	79.0	59.2	74.9%	50.1	63.5%	0.88	79.0	60.3	76.3%	53.5	67.8%
300	EPSC	02 Eng. Tècn. de Telec. en Sist. de Telecom. (Pla 00)	-	-	-	-	-	-	-	-	-	-	-	-
300	EPSC	03 Eng. Tècn. de Telec. en Telemàtica	-	-	-	-	-	-	-	-	-	-	-	-
300	EPSC	04 Eng. Telecomunicació (2n cicle)	-	-	-	-	-	-	-	-	-	-	-	-
310	EPSEB	01 Arquitectura Tècnica	0.70	82.5	61.5	74.5%	42.9	52.0%	0.68	82.5	71.0	86.0%	48.1	58.3%
310	EPSEB	02 Eng. Tècn. en Topografia	0.70	75.0	63.4	84.6%	44.6	59.5%	0.69	75.0	66.6	88.7%	45.6	60.8%
320	EUETIT	02 Eng. Tècn. Ind. - Tèxtil	0.77	75.0	66.0	88.0%	50.7	67.5%	0.75	75.0	60.3	80.4%	45.6	60.9%
320	EUETIT	03 Eng. Tècn. Ind. - Mecànica	0.71	75.0	59.1	78.8%	42.2	56.2%	0.72	75.0	59.8	79.8%	43.0	57.3%
320	EUETIT	04 Eng. Tècn. Ind. - Química Industrial	0.64	75.0	56.8	75.7%	36.5	48.6%	0.65	75.0	58.8	78.5%	38.0	50.7%
320	EUETIT	05 Eng. Tècn. Ind. - Electrònica Industrial	0.65	75.0	57.4	76.5%	37.5	49.9%	0.64	75.0	59.3	79.1%	38.1	50.8%
320	EUETIT	06 Eng. Tècn. Ind. - Electricitat	0.69	75.0	58.9	78.5%	40.6	54.1%	0.66	75.0	60.9	81.1%	40.3	53.7%
320	EUETIT	07 Eng. Tècn. de Telec. - So i Imatge	-	-	-	-	-	-	-	-	-	-	-	-
330	EUPM	03 Eng. Tècn. Ind. - Mecànica (Pla 94) *	0.78	75.0	60.7	80.9%	47.6	63.5%	0.77	75.0	61.3	81.8%	47.2	62.9%
330	EUPM	03 Eng. Tècn. Ind. - Mecànica (Pla 02)	-	-	-	-	-	-	-	-	-	-	-	-
330	EUPM	04 Eng. Tècn. Ind. - Química Industrial (Pla 94) *	0.73	75.0	62.5	83.4%	45.4	60.5%	0.74	75.0	65.4	87.1%	48.5	64.6%
330	EUPM	04 Eng. Tècn. Ind. - Química Industrial (Pla 02)	-	-	-	-	-	-	-	-	-	-	-	-
330	EUPM	05 Eng. Tècn. Ind. - Electrònica Industrial (Pla 94) *	0.68	75.0	58.1	77.5%	39.7	53.0%	0.74	75.0	62.0	82.7%	45.9	61.3%
330	EUPM	05 Eng. Tècn. Ind. - Electrònica Industrial (Pla 02)	-	-	-	-	-	-	-	-	-	-	-	-
330	EUPM	06 Eng. Tècn. de Mines - Explotació de Mines (Pla 94) *	0.78	75.0	62.3	83.0%	48.6	64.8%	0.81	75.0	65.0	86.6%	52.3	69.8%
330	EUPM	06 Eng. Tècn. de Mines - Explotació de Mines (Pla 02)	-	-	-	-	-	-	-	-	-	-	-	-
330	EUPM	07 Eng. Tècn. de Telec. - Sistemes Electrònics (Pla 94) *	0.68	75.0	59.9	79.9%	40.8	54.4%	0.69	75.0	63.5	84.7%	44.0	58.7%
330	EUPM	07 Eng. Tècn. de Telec. - Sistemes Electrònics (Pla 02)	-	-	-	-	-	-	-	-	-	-	-	-
340	EPSEVG	04 Eng. Tècn. en Informàtica de Gestió	0.60	70.0	50.2	71.7%	30.2	43.2%	0.59	70.0	53.7	76.6%	31.7	45.3%
340	EPSEVG	05 Eng. Tècn. Ind. - Mecànica	0.65	75.0	56.1	74.8%	36.7	49.0%	0.66	75.0	60.1	80.1%	39.8	53.0%
340	EPSEVG	06 Eng. Tècn. Ind. - Electricitat	0.77	75.0	56.6	75.5%	43.3	57.8%	0.73	75.0	62.1	82.8%	45.5	60.6%
340	EPSEVG	07 Eng. Tècn. Ind. - Química Industrial	0.71	75.0	63.8	85.1%	45.4	60.5%	0.78	75.0	63.2	84.3%	49.1	65.4%
340	EPSEVG	08 Eng. Tècn. Ind. - Electrònica Industrial	0.67	75.0	56.7	75.6%	37.8	50.4%	0.68	75.0	61.2	81.6%	41.9	55.9%
340	EPSEVG	09 Eng. Tècn. de Telec. - Sistemes Electrònics	0.57	75.0	51.4	68.5%	29.4	39.2%	0.66	75.0	56.4	75.1%	31.8	42.3%
370	FUOOT	01 Dipl. d'Òptica i Optometria	0.76	69.0	56.5	81.8%	42.9	62.2%	0.74	69.0	57.6	83.4%	42.7	61.9%
<b>TOTAL UPC</b>			<b>0.73</b>	<b>73.6</b>	<b>61.7</b>	<b>83.8%</b>	<b>45.2</b>	<b>61.4%</b>	<b>0.73</b>	<b>73.6</b>	<b>62.2</b>	<b>84.6%</b>	<b>45.9</b>	<b>62.4%</b>

\* Aquesta titulació i pla té pocs estudiants matriculats l'any acadèmic 2002-03, els quals estan a punt d'acabar. La resta han estat adaptats al nou pla d'estudis.