

ASSIGNACIÓ PLACES CURS ACADÈMIC 2004-2005

DOCUMENT INFORMATIU

DOCUMENT CG 09/7 2004

Vicerectorat de Docència i Extensió Universitària

Juliol de 2004

INFORME PREINSCRIPCIÓ JULIOL 2004 - UPC

Vicerector de Docència i Extensió Universitària

16 de Juliol de 2004

Informe preinscripció juliol 2004 - UPC

1. Principals vies d'accés a la Universitat

2. Dades de demanda de la preinscripció de juliol 2004, globals i UPC - per àrees de coneixement i centres

3. Annexos

- **Annex I** - Places de nou accés, demanda, assignació i nota de tall 2002-2003, 2003-2004 i 2004-2005
- **Annex II** – Oferta, demanda i assignats (juliol 2004). Dades globals
- **Annex III** – Oferta, demanda i assignats (juliol 2004). Resum per centres
- **Annex IV** – Oferta, demanda i assignats (juliol 2004). Resum per àrea
- **Annex V** - Gràfic de l'evolució de l'oferta i la demanda en 1^a preferència 2000-2001 a 2004-2005. Dades globals
- **Annex VI** - Gràfics de la relació demanda en 1^a opció/oferta. Dades globals. Any acadèmic 2004-2005

Principals vies d'accés a la Universitat

Accés per preinscripció a uns estudis de 1r cicle o de 1r i 2n cicles

Es gestiona a través de l'Oficina de Preinscripció Universitària, creada al 1990 a proposta del Consell Interuniversitari de Catalunya. Les seves funcions més rellevants són:

- Informar als estudiants del procés de preinscripció.
- Facilitar i agilitar el procés de preinscripció a les UUPP i a la Universitat de Vic.
- Gestionar el procés d'assignació de places ofertes per cada universitat.
- Resoldre les incidències de caràcter administratiu que es produeixin.

Vies d'accés per tipologia d'estudiants

VIA 0: Estudiants de Batxillerat LOGSE i assimilats

VIA 1: estudiants estrangers de països de fora de la Unió Europea

VIA 2: estudiants titulats (amb estudis universitaris finalitzats)

VIA 4: estudiants amb FP o CFGS i assimilats

VIA 5: estudiants amb COU únicament (assignats només a la convocatòria de setembre i per a estudis de 1r cicle)

VIA 7: estudiants provinents de PAU i assimilats que tenen començats estudis universitaris

VIA 8: estudiants de FP2 i assimilats que tenen començats estudis universitaris

VIA 9: estudiants més grans de 25 anys

Es reserva fins a un 25% de les places d'estudis de 1r cicle per als estudiants de les vies 4 i 8, fins a un 1% de la totalitat per a estudiants de la via 1 i fins a un 3% per a estudiants de la via 2.

Convocatòries del procés

a) Convocatòria de juny: adreçada als estudiants que han fet la preinscripció al maig – juny (els que han aprovat les PAAU l'any actual i els anys anteriors). Procés dividit en tres fases:

- 1a assignació (totes les preferències, alumnes amb minusvalidesa i esportistes d'alt nivell):

Comunicació a les universitats de les assignacions en 1a preferència a mitjan juliol (aquesta és la fase en què ens trobem en la data d'elaboració del present informe); matrícula de primeres preferències: 5 dies entre el 20 i el 29 de juliol, segons l'any.

- 1a reassignació (resta de preferències):

Assignació a les universitats de la resta de preferències a principis d'agost, matrícula: la primera setmana de setembre.

- 2a reassignació (reassignació en funció del nombre de vacants):

Assignació a les universitats i matrícula: segona setmana de setembre.

b) Convocatòria especial: oferta de places en els estudis que tenen vacants respecte a la programació i no tenen estudiants en llista d'espera. S'adreça als estudiants que han fet la preinscripció al juny, però no els hi ha estat assignada plaça, o bé que tot i tenir plaça assignada no s'han matriculat. Preinscripció, assignació a les universitats i matrícula: tercera setmana de setembre.

c) Convocatòria de setembre: oferta de places en els estudis que tenen vacants respecte a la programació i no tenen estudiants en llista d'espera. S'adreça als estudiants que han fet la preinscripció al juny, però no els hi ha estat assignada plaça, o bé que tot i tenir plaça assignada no s'han matriculat, i als que han superat les PAAU al setembre. Preinscripció, assignació a les universitats i matrícula: de finals de setembre a principis d'octubre.

d) Matrícula lliure: segona-tercera setmana d'octubre.

L'accés per a més grans de 25 anys també es gestiona a través de l'Oficina de Preinscripció. S'hi poden presentar aquelles persones que no tinguin aprovat el COU o el Batxillerat LOGSE, els tècnics especialistes de FP de 2n grau, tècnics superiors de CFGS, o assimilats, d'una especialitat no concordant amb els ensenyament als quals es vol accedir. A més, cal tenir 25 anys abans de l'1 d'octubre de l'any acadèmic en què s'inicien els estudis universitaris.

L'estudiant ha de matricular-se en una de les dues vies següents: Científicotècnica i de Ciències de la Salut, o Humanitats i de Ciències Socials, cadascuna de les quals li dona accés a uns estudis determinats. Una vegada superada la prova d'accés, ha de fer la preinscripció (selecció de fins a vuit estudis de la via d'accés triada) a l'Oficina de Preinscripció Universitària. En el cas de la UB – UPF – UPC, l'oferta d'estudis per a la preinscripció és conjunta. Aquests estudiants tenen reservades fins al 3% de les places de cada ensenyament homologat.

L'accés a uns estudis de 2n cicle o al segon cicle d'uns estudis de 1r i 2n cicles pot ser directe o amb complements de formació, establerts per BOE, a partir del 1r cicle d'uns estudis de 1r i 2n cicle, o d'una titulació de 1r cicle. És gestionat íntegrament pels centres docents (Comissió d'Accés).

2. Dades de demanda

o Globals

Les dades concretes encara no s'han fet públiques en la data de realització del present informe, però tot sembla indicar que la demanda en primera preferència en el conjunt del sistema català que gestiona l'Oficina de Preinscripció ha experimentat enguany un decrement al voltant del 5%.

En el cas de la UPC, la demanda ha caigut un 6.14 % als centres propis i als centres adscrits la caiguda ha estat del 16,42% en els consorciats i del 15,22% en els no consorciats.

La demanda en primera preferència als centres propis també varia considerablement segons la ciclicitat dels estudis: s'ha produït una davallada del 13,03% en els de 1r i 2n cicles, en canvi els de 1r cicle hi ha hagut un increment de l'1,19%.

Tota aquesta informació sobre la demanda a la UPC es pot completar consultant les taules annexes a l'informe.

o UPC - Per àrees de coneixement i centres

Aeronàutica

Cal destacar el gran èxit obtingut per la nova oferta d'estudis d'Enginyeria Aeronàutica a l'**ETSEIT**, amb 243 sol·licituds en primera preferència, sobre un total de 70 places.

Aquesta circumstància podria haver influït en la davallada del 43% que ha experimentat l'Enginyeria Tècnica Aeronàutica de l'**EPSC**: és l'única de les tres titulacions que s'imparteixen al Campus de Castelldefels que enguany no ha incrementat la demanda, tot i que les sol·licituds superen sobradament l'oferta de places.

Agrícola

ESAB - Les especialitats d'Enginyeria Tècnica Agrícola d'Hortofruccultura i Jardineria i Indústries Agràries i Alimentàries han patit un descens entre el 12% i el 21% respecte a les dades del curs passat. Es manté la demanda d'Explotacions Agropecuàries. En tots els casos, el nombre de sol·licituds en primera preferència és inferior al de places.

Arquitectura

La demanda de la titulació de l'**ETSAB** es manté pràcticament als nivells del curs passat i continua essent molt superior al nombre de places ofertes.

Aquest últim és també el cas de l'**ETSAV**, que a més ha incrementat un 10% la demanda d'accés ordinari a la titulació. En canvi, l'accés semestralitzat no acaba de cobrir les expectatives.

La demanda d'Arquitectura Tècnica a l'**EPSEB** es manté molt per sobre de l'oferta i s'ha incrementat més del 10% respecte al curs passat.

Ciències de la Salut

La demanda dels estudis d'Òptica a l'**EUOOT** no deixa de baixar curs rere curs. Enguany, la davallada ha estat d'un 28% respecte a la preinscripció de juliol de 2003, i tampoc no s'ha cobert la nova oferta d'accés semestralitzat (3 sol·licituds per a 10 places). Aquest curs ja s'havia aplicat una reducció de 170 a 160 places de l'oferta d'aquest estudi.

Ciències Matemàtiques

FME - La Llicenciatura de Matemàtiques ha patit una lleugera reducció de la demanda – gairebé un 13%, però la demanda està per sobre de l'oferta. La Diplomatura d'Estadística ha millorat notablement, amb un increment superior al 18% respecte al curs passat, no obstant la demanda en 1^a només cobreix la meitat de les places ofertes.

Economia

La demanda de les diplomatures en Ciències Empresariales que imparteixen dos dels centres adscrits a la UPC no acaba de millorar. Enguany s'ha aplicat una reducció del 50% a l'oferta de places del centre **EAE** en horari diürn (de 160 a 80) i s'ha eliminat el nocturn; la demanda ha experimentat cert creixement, però continua molt per sota de l'oferta. A **EUNCET** la demanda es manté (tot i que continua molt per sota de l'oferta) excepte en l'horari nocturn, que ha baixat en més d'un 24%.

Enginyeria Civil

Els estudis de l'**ETSCCPB**: Enginyeria de Camins, Enginyeria Tècnica d'Obres Públiques i Enginyeria Geològica han vist reduïda la seva demanda a la preinscripció 2004 en percentatges que oscil·len entre el 13,83% d'Obres Públiques i el 28,13% de l'Enginyeria Geològica, on el nombre de sol·licituds en 1ª tan sols cobreix un terç de l'oferta. A Enginyeria de Camins, les sol·licituds superen l'oferta i a Obres Públiques pràcticament s'equilibren.

L'Enginyeria Tècnica de Topografia de l'**EPSEB** pràcticament es manté respecte a l'any passat, amb menys sol·licituds en 1ª que places totals.

En canvi, la titulació d'Enginyeria Tècnica de Mines de l'**EUPM** ha incrementat la seva demanda en un 55,56%, la millor dada en anys. Tot i que les sol·licituds continuen per sota del total de places ofertes, aquest increment és una dada molt positiva. Potser les actuacions que s'han realitzat darrerament per impulsar el Campus de Manresa (implantació d'un segon cicle semipresencial, oferta d'itineraris conjunts, reajustaments de places...) han començat a donar resultat, tot i que caldrà seguir l'evolució de les dades en els propers cursos.

Enginyeria Industrial

ETSEIT – baixa lleugerament l'Enginyeria Industrial (6 estudiants), la demanda en 1ª només cobreix la meitat de les places ofertes, que s'havien reduït en 40 – de 260 a 220 – respecte al curs passat; gran èxit de la nova titulació d'Enginyeria Aeronàutica: el nombre de sol·licituds triplica sobradament el de places.

ETSEIB – descens de la demanda a les dues titulacions; gairebé de l'11% a Enginyeria Industrial i de més del 27% a Enginyeria Química. El nombre de sol·licituds es manté en ambdós casos per sobre de l'oferta.

Respecte a les titulacions tècniques, a l'**EUETIT** s'han produït dos canvis notables: la millora de la demanda de l'especialitat de Mecànica (més del 30%), que es manté molt superior a l'oferta i ha absorbit l'increment de 75 a 80 places, aplicat enguany, i el decrement de la de Tèxtil, en un 75%. També baixa Química Industrial (18%). En el cas de Química Industrial, la demanda representa la meitat de l'oferta i en el de Tèxtil, la

desena part, malgrat ha reduït les seves places de 40 a 35. Electricitat i Electrònica Industrial es mantenen, tot i que la demanda en 1a segueix per sota de l'oferta.

Enguany, la demanda dels estudis de l'**EUPM** ha estat en general una excel·lent notícia: l'increment ja comentat de la titulació de Mines (55,56%) també s'ha produït amb les d'Electrònica Industrial (per sobre del 74%) i Mecànica (10%). Química Industrial, que havia passat de 40 a 35 places, experimenta una reducció petita (no arriba al 8%). No obstant, la demanda en 1ª continua per sota de l'oferta en tots els casos.

La demanda dels estudis tècnics industrials a l'**EPSEVG** s'ha mantingut molt similar a la del curs passat (per sota de les places ofertes en totes les titulacions). S'ha produït un descens poc significatiu a Electrònica Industrial i Química Industrial; Mecànica es manté i millora lleugerament l'especialitat d'Electricitat (12%).

Tres de les quatre titulacions tècniques industrials que imparteix el **CEIB** (Mecànica, Química Industrial i Electrònica Industrial) han experimentat una davallada entre el 16% i el 22% en la demanda en primera preferència; l'especialitat d'Electricitat ha incrementat la seva demanda en un 7%. Tots els estudis industrials del consorci continuen tenint una demanda superior a l'oferta.

A l'**EUPMT**, Electrònica Industrial ha incrementat la demanda en gairebé un 62% (no obstant, el nombre de sol·licituds continua molt per sota del de places).

Les especialitats de Química Industrial i Tèxtil han perdut sol·licituds a tots els centres on s'imparteixen, tant propis com adscrits. Concretament, a l'**EUETTPC** s'han rebut 2 sol·licituds en 1ª per a 35 places, i a l'**EUETII**, 14 per a 45 places, el que representa uns decrements del 60% i el 17,65% respectivament.

Informàtica, Comunicacions i Multimèdia

La demanda en primera preferència dels estudis d'aquesta àrea ha tingut un comportament diferent segons els campus: ha davallat als de **Barcelona, Vilanova i Manresa**, però ha crescut als de **Castelldefels i Terrassa**, tot i que en percentatges molt diversos.

El nombre de sol·licituds en primera per als estudis d'Enginyeria de Telecomunicació de l'**ETSETB** està per sota de les places ofertes (tot i que s'han reduït de 450 a 400), i la demanda ha baixat més d'un 31% respecte al curs passat.

FIB – reducció generalitzada a totes les titulacions, més significatiu a les enginyeries tècniques informàtiques (al voltant del 30%) que a la superior (19,71%). No obstant això, el nombre de sol·licituds en 1ª no arriba al de places en el cas de l'Enginyeria Informàtica i en canvi supera en més del doble l'oferta dels dos estudis tècnics. L'accés semestralitzat presenta resultats molt negatius.

A l'**EPSEVG**, tant l'Enginyeria Tècnica d'Informàtica de Gestió com la de Telecomunicació – Sistemes Electrònics han vist reduïda la seva demanda al voltant d'un 25%, i a Manresa (**EUPM**), l'única titulació de l'àrea de les TIC (Sistemes Electrònics) és també l'única que perd sol·licituds – un 36%.

A l'**EPSC**, deixant de banda el cas de l'Enginyeria Tècnica Aeronàutica, ja tractat, s'ha produït una millora de la demanda, particularment en l'especialitat de Sistemes de Telecomunicació, que ha crescut un 23,85%. Les sol·licituds per a totes les titulacions del centre superen sobradament l'oferta de places.

La millora a què ens referíem citant el Campus de Terrassa era el creixement, tot i que petit (5%), de la demanda de l'especialitat de So i Imatge a l'**EUETIT**, que manté una demanda molt superior a l'oferta.

Pel que fa als centres adscrits, l'especialitat d'Informàtica de Gestió ha patit una davallada molt notable: 80% a l'**EUNCET**, tot i que en horari diürn, ja que l'horari nocturn ha baixat poc respecte al curs passat; i 48,39% a l'**EUPMT**. En tots els casos, el nombre de sol·licituds és molt inferior al de places.

L'especialitat de Telemàtica ha vist reduïda la seva demanda a **Mataró** (11,76%, però al centre de **Castelldefels** ha millorat un 8,72%).

Nàutica

La demanda dels estudis de la **FNB** ha tingut un increment al voltant del 17% per a l'Enginyeria Tècnica Naval i una caiguda similar en el cas de les dues diplomatures. Les sol·licituds de Màquines Navals no cobreixen el nombre de places ofertes.

UNIVERSITAT POLI TÈCNICA DE CATALUNYA
PLACES DE NOU ACCÉS, DEMANDA, ASSIGNACIÓ I NOTA DE TALL 2002-2003, 2003-2004 I 2004-2005

Codi	Estudi	Centre	2002-2003						2003-2004						2004-2005												
			Places DOGC	Demanda 1a prefer totes les vies	Assignació juliol totes les vies		Notes tall		Places DOGC	Demanda 1a prefer totes les vies	Diferència demanda 1a 2003-2004/2002-2003	Percentatge Dif. Dem. 1a 2003-2004/2002-2003	Assignació juliol totes les vies		Notes tall		Places DOGC	Demanda 1a prefer totes les vies	Diferència demanda 1a 2004-2005/2003-2004	Percentatge Dif. Dem. 1a 2004-2005/2003-2004	Percentatge Dif. Dem. 1a 2004-2005/2002-2003	Assignació juliol totes les vies		Notes tall			
					1a prefer.	Altres pref.	PAU	FP					Matriícula definitiva	1a prefer.	Altres pref.	PAU						FP	Matriícula definitiva	1a prefer.	Altres pref.	PAU	FP
320	Eng. Tec. Industrial -Química Industrial-	EUEIII	46	18	18	2	5,00	5,00	28	45	17	-1	-6%	17	1	5,00	5,00	24	45	14	-3	-17,65%	-22,22%	14	0	5,00	5,00
351	Eng. Tec. Industrial -Electrònica Industrial-		170	241	172	24	5,73	6,72	181	170	258	17	7%	168	19	5,91	6,78	179	170	218	-40	-15,50%	-9,54%	159	27	5,69	6,71
352	Eng. Tec. Industrial -Electricitat-		80	98	73	28	5,50	6,66	85	80	128	30	31%	77	23	5,82	6,65	86	80	137	6	7,03%	39,80%	86	14	5,78	6,83
353	Eng. Tec. Industrial -Mecànica-		250	398	287	34	5,81	7,05	266	250	513	117	30%	264	23	6,35	7,00	252	250	401	-112	-21,83%	1,26%	266	22	6,06	6,98
354	Eng. Tec. Industrial -Química Industrial-		100	111	96	19	5,48	6,62	97	100	144	33	30%	101	14	5,75	6,90	100	100	112	-32	-22,22%	0,90%	101	14	5,00	6,71
361	Eng. Tec. Agrícola -Explotacions Agropecuàries-		75	39	39	19	5,00	5,00	66	75	28	-11	-28%	28	18	5,00	5,00	64	75	28	0	0,00%	-28,21%	28	13	5,00	5,00
362	Eng. Tec. Agrícola -Hortofruticultura i Jardineria-		75	39	39	17	5,00	5,00	59	75	63	24	62%	63	18	5,00	5,00	75	75	50	-13	-20,63%	28,21%	50	3	5,00	5,00
364	Eng. Tec. Agrícola -Indústries Agràries i Alimentàries		75	56	56	30	5,00	5,00	79	75	65	-1	-2%	65	21	5,00	5,00	77	75	48	-7	-12,73%	-14,29%	48	23	5,00	5,00
	TOTAL		870	998	766	172			858	870	1206	208	21%	773	137			857	870	1008	-198	-16,42%	1,00%	752	120		

Codi	Estudi	Centre	2002-2003						2003-2004						2004-2005												
			Places DOGC	Demanda 1a prefer totes les vies	Assignació juliol totes les vies		Notes tall		Places DOGC	Demanda 1a prefer totes les vies	Diferència demanda 1a 2003-2004/2002-2003	Percentatge Dif. Dem. 1a 2003-2004/2002-2003	Assignació juliol totes les vies		Notes tall		Places DOGC	Demanda 1a prefer totes les vies	Diferència demanda 1a 2004-2005/2003-2004	Percentatge Dif. Dem. 1a 2004-2005/2003-2004	Percentatge Dif. Dem. 1a 2004-2005/2002-2003	Assignació juliol totes les vies		Notes tall			
					1a prefer.	Altres pref.	PAU	FP					Matriícula definitiva	1a prefer.	Altres pref.	PAU						FP	Matriícula definitiva	1a prefer.	Altres pref.	PAU	FP
318	Eng. Tec. Industrial -Textil-	EUEITPC	35	3	3	1	5,00	5,00	12	35	5	2	67%	5	1	5,00	5,00	9	35	2	-2	-60%	-33,33%	2	1	5,00	5,00
326	Eng. Tec. Informàtica Gestió		80	22	22	22	5,00	5,00	49	50	15	-1	-32%	15	11	5,00	5,00	41	50	3	-12	-80%	-86,36%	3	2	5,00	5,00
329	Eng. Tec. Informàtica Gestió (Nocturn)		1	1	1	1	5,00	5,00	1	30	21	21	70%	21	5	5,00	5,00	32	30	18	-3	-14%		18	2	5,00	5,00
374	Dip. Ciències Empresariales		80	23	22	1	5,00	5,00	32	80	27	4	17%	27	7	5,00	5,00	50	80	27	0	0%	-17,99%	27	3	5,00	5,00
377	Dip. Ciències Empresariales (Nocturn)		90	28	28	0	5,00	5,00	43	90	33	5	18%	33	0	5,00	5,00	53	90	25	-8	-24%	-10,71%	25	2	5,00	5,00
378	Dip. Ciències Empresariales	EAE	160	9	9	7	5,00	5,00	46	160	9	0	0%	9	11	5,00	5,00	42	80	16	7	78%	77,78%	16	14	5,00	5,00
379	Dip. Ciències Empresariales (Nocturn)		20	10	10	1	5,00	5,00	20	20	5	-5	-50%	5	3	5,00	5,00	19			-5	-100%	-100,00%				
366	Eng. Tec. Informàtica de Gestió		100	34	34	18	5,00	5,00	86	100	31	3	9%	31	16	5,00	5,00	53	100	16	-15	-48%	-52,94%	16	5	5,00	5,00
359	Eng. Tec. Industrial -Electrònica Industrial-	EUPMT	80	11	11	2	5,00	5,00	22	80	21	10	91%	21	9	5,00	5,00	39	80	34	13	62%	209,09%	34	3	5,00	5,00
342	Eng. Tec. Telecomunicació -Telemàtica-		100	20	20	27	5,00	5,00	57	100	17	-3	-15%	17	25	5,00	5,00	36	100	15	-2	-12%	-25,00%	15	10	5,00	5,00
	TOTAL		745	160	160	79			367	745	184	24	0,15%	184	89			376	645	156	-28	-15%	-2,50%	156	42		

Estudis amb vacants l'any acadèmic 2003-2004

Estudis amb tots els estudiants assignats de la convocatòria de preinscripció juny 2004

Centres	2002-2003						2003-2004						2004-2005												
	Places DOGC	Demanda 1a prefer totes les vies	Assignació juliol totes les vies		Notes tall		Places DOGC	Demanda 1a prefer totes les vies	Diferència demanda 1a 2003-2004/2002-2003	Percentatge Dif. Dem. 1a 2003-2004/2002-2003	Assignació juliol totes les vies		Notes tall		Places DOGC	Demanda 1a prefer totes les vies	Diferència demanda 1a 2004-2005/2003-2004	Percentatge Dif. Dem. 1a 2004-2005/2003-2004	Percentatge Dif. Dem. 1a 2004-2005/2002-2003	Assignació juliol totes les vies		Notes tall			
			1a prefer.	Altres pref.	PAU	FP					Matriícula definitiva	1a prefer.	Altres pref.	PAU						FP	Matriícula definitiva	1a prefer.	Altres pref.	PAU	FP
Centres propis	5370	5948	4165	1268			5177	5340	5288	291	4,89%	4047	1442	5206	5285	5856	-383			-6,14%		4003	1257		
Centres consorciats	80	998	766	172			858	870	1206	208	20,84%	773	137	867	870	1008	-198			-16,42%		752	120		
Centres adscrits	745	160	160	79			367	745	184	24	15,00%	184	89	361	645	156	-28			-15,22%		156	42		
TOTAL	6985	7108	5095	1519			6402	6955	7629	523	7,96%	5004	1667	6101	6800	7020	-609			-7,98%		4911	1419		

Servei de Gestió Acadèmica, 13 juliol 2004

Annex II – Oferta, demanda i assignats (juliol 2004). Dades globals

Global	Places D.O.G.C.	Assignats Juliol 2004			Demanda Juliol 2004		Demanda 1a Pref Jul 03	Dif. Demanda 1a	
		1a Pref	Altres	% 1a Pref vs. total	1a Pref	Dem-Ofer		(04-03)/03	04-03
Estudis de 1r i 2n cicles. Centres propis	2.315	2.029	389	83,91%	2.796	481	3.215	-13,03%	-419
Estudis de 1r cicle. Centres propis	2.970	1.974	868	69,46%	3.060	90	3.024	1,19%	36
Total Centres Propis	5.285	4.003	1.257	76,10%	5.856	571	6.239	-6,14%	-383
Estudis de 1r cicle. Centres adscrits consorciats	870	752	120	86,24%	1.008	138	1.206	-16,42%	-198
Total Centres Propis i adscrits consorciats	6.155	4.755	1.377	77,54%	6.864	709	7.445	-7,80%	-581
Estudis de 1r cicle. Centres adscrits no consorciats	645	156	42	78,79%	156	-489	184	-15,22%	-28
Total UPC (Centres Propis i Adscrits)	6.800	4.911	1.419	77,58%	7.020	220	7.629	-7,98%	-609

Annex III – Oferta, demanda i assignats (juliol 2004). Resum per centres

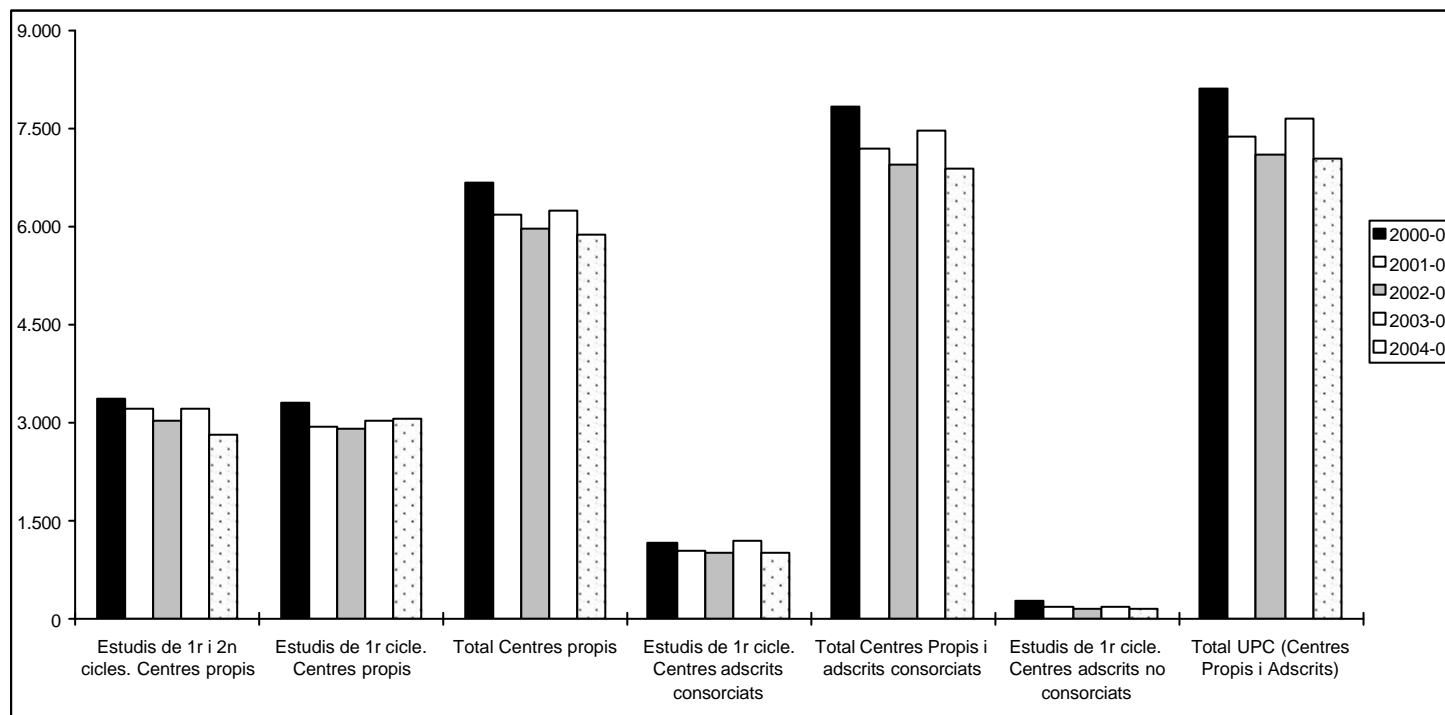
Centre	Places D.O.G.C.	Assignats Juliol 2004			Demanda Juliol 2004		Demanda 1a pref. Jul 03	Dif. Demanda 1a	
		1a Pref	Altres	% 1a Pref vs. total	1a Pref	Dem 1a -Ofert		(04-03)/03	04-03
200 Facultat de Matemàtiques i Estadística	100	76		100.00%	87	-13	92	-5.43%	-5
210 Escola Tècnica Superior d'Arquitectura de Barcelona	380	407	11	97.37%	830	450	842	-1.43%	-12
220 Escola Tècnica Superior d'Enginyeria Industrial de Terrassa	290	174	137	55.95%	355	65	118	200.85%	237
230 Escola Tècnica Superior d'Enginyeria de Telecomunicació de Barcelona	400	333	66	83.46%	333	-67	487	-31.62%	-154
240 Escola Tècnica Superior d'Enginyeria Industrial de Barcelona	540	531	40	92.99%	676	136	780	-13.33%	-104
250 Escola Tècnica Superior d'Enginyers de Camins, Canals i Ports Barcelona	455	361	112	76.32%	466	11	559	-16.64%	-93
270 Facultat d'Informàtica de Barcelona	575	489	104	82.46%	641	66	895	-28.38%	-254
280 Facultat de Nàutica de Barcelona	120	111	29	79.29%	136	16	141	-3.55%	-5
290 Escola Tècnica Superior d'Arquitectura del Vallès	120	67	64	51.15%	194	74	187	3.74%	7
300 Escola Politècnica Superior de Castelldefels	360	345	81	80.99%	457	97	517	-11.61%	-60
310 Escola Politècnica Superior d'Edificació de Barcelona	515	334	246	57.59%	724	209	675	7.26%	49
320 Escola Universitària d'Enginyeria Tècnica Industrial de Terrassa	470	351	149	70.20%	533	63	507	5.13%	26
330 Escola Universitària Politècnica de Manresa	290	158	55	74.18%	158	-132	133	18.80%	25
340 Escola Politècnica Superior d'Enginyeria de Vilanova i la Geltrú	510	204	122	62.58%	204	-306	224	-8.93%	-20
370 Escola Universitària d'Òptica i Optometria de Terrassa	160	62	41	60.19%	62	-98	82	-24.39%	-20
Total Centres Propis	5.285	4.003	1.257	76,10%	5.856	571	6.239	-6,14%	-383
820 Escola Universitària d'Enginyeria Tècnica Industrial de Barcelona	600	612	77	88.82%	868	268	1.043	-16.78%	-175
830 Escola Superior d'Agricultura de Barcelona	225	126	43	74.56%	126	-99	146	-13,70%	-20
860 Escola Universitària d'Enginyeria Tècnica Industrial d'Igualada	45	14		100,00%	14	-31	17	-17,65%	-3
Total Centres adscrits consorciats	870	752	120	86,24%	1.008	138	1.206	-16,42%	-198
Total Centres Propis i adscrits consorciats	6.155	4.755	1.377	77,54%	6.864	709	7.445	-7,80%	-581
801 Escola Universitària de Negocis de la Caixa Terrassa	250	73	9	89,02%	73	-177	96	-23,96%	-23
802 Centre Universitari EAE	80	16	14	53,33%	16	-64	14	14,29%	2
840 Escola Universitària Politècnica de Mataró	280	65	18	78,31%	65	-215	69	-5,80%	-4
870 Escola Universitària d'Enginyeria Tècnica en Teixits de Punt de Canet Mar	35	2	1	66,67%	2	-33	5	-60,00%	-3
Total Centres adscrits no consorciats	645	156	42	78,79%	156	-489	184	-15,22%	-28
TOTAL UPC	6.800	4.911	1.419	77,58%	7.020	220	7.629	-7,98%	-609

Annex IV – Oferta, demanda i assignats (juliol 2004). Resum per àrea

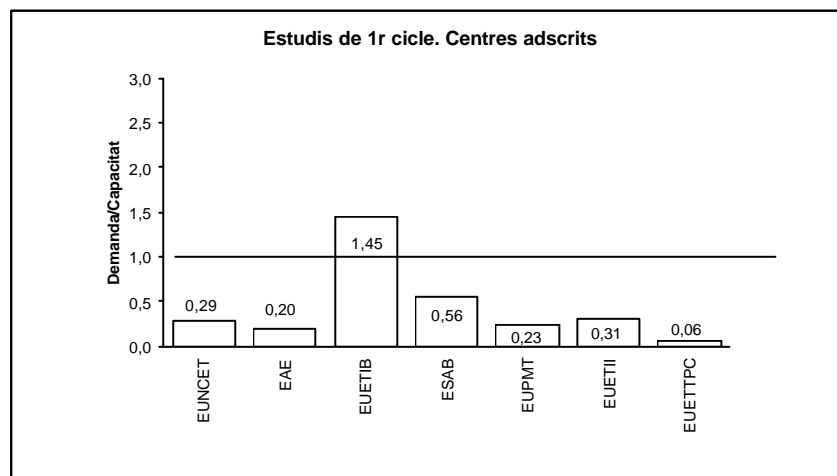
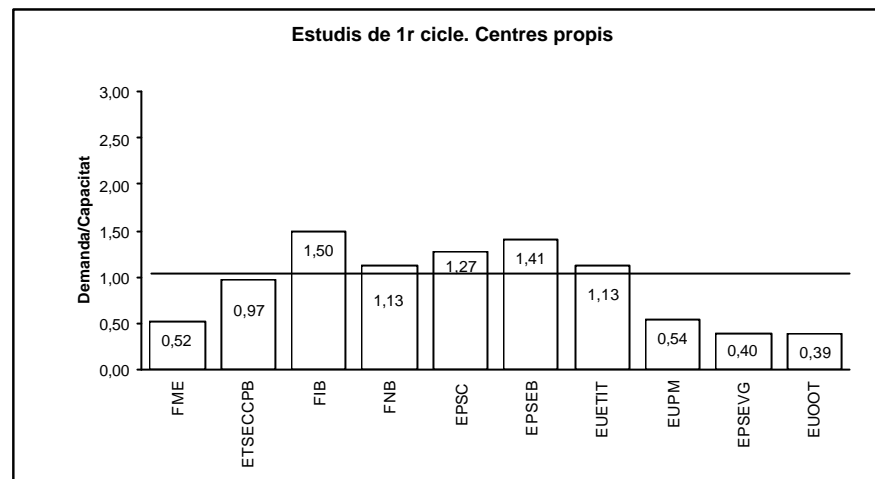
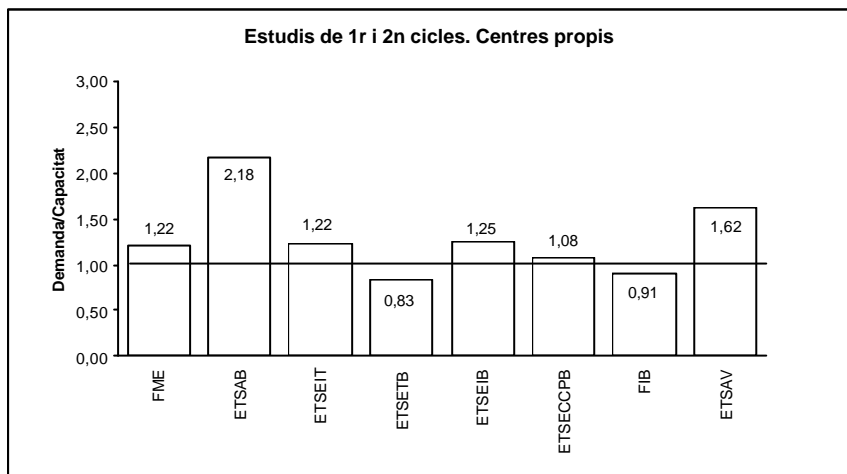
Àrea	Places D.O.G.C.	Assignats Juliol 2004			Demanda Juliol 2004		Demanda 1a pref. Jul 03	Dif. Demanda 1a	
		1a Pref	Altres	% 1a Pref vs. total	1a Pref	Dem 1a -Ofer		(04-03)/03	04-03
Aeronàutica	150	129	32	80,12%	378	228	236	60,17%	142
Enginyeria Agrícola	225	126	43	74,56%	126	-99	146	-13,70%	-20
Arquitectura	950	770	289	72,71%	1.690	740	1.647	2,61%	43
Ciències de la salut	160	62	41	60,19%	62	-98	82	-24,39%	-20
Ciències matemàtiques	100	76		100,00%	87	-13	92	-5,43%	-5
Economia	250	68	19	78,16%	68	-182	74	-8,11%	-6
Enginyeria Civil	555	427	151	73,88%	552	-3	634	-12,93%	-82
Enginyeria Industrial	2.425	1.813	537	77,15%	2.302	-123	2.537	-9,26%	-235
Enginyeria Informàtica	855	572	130	81,48%	724	-131	1.023	-29,23%	-299
Nàutica	120	111	29	79,29%	136	16	141	-3,55%	-5
Enginyeria de Telecomunicació	1.010	757	148	83,65%	895	-115	1.017	-12,00%	-122
TOTAL UPC	6.800	4.911	1.419	77,58%	7.020	220	7.629	-7,98%	-609

Annex V - Gràfic de l'evolució de l'oferta i la demanda en 1^a preferència 2000-2001 a 2004-2005. Dades globals

	2000-01		2001-02		2002-03		2003-04		2004-05	
	Oferta	Dem 1a	Oferta	Dem 1a	Oferta	Dem 1a	Oferta	Dem 1a	Oferta	Dem 1a
Estudis de 1r i 2n cicles. Centres propis	2.450	3.359	2.405	3.219	2.405	3.040	2.405	3.215	2.315	2.796
Estudis de 1r cicle. Centres propis	2.895	3.314	3.020	2.948	2.965	2.908	2.935	3.024	2.970	3.060
Total Centres propis	5.345	6.673	5.425	6.167	5.370	5.948	5.340	6.239	5.285	5.856
Estudis de 1r cicle. Centres adscrits consorciats	870	1.147	870	1.027	870	998	870	1.206	870	1.008
Total Centres Propis i adscrits consorciats	6.215	7.820	6.295	7.194	6.240	6.946	6.210	7.445	6.155	6.864
Estudis de 1r cicle. Centres adscrits no consorciats	695	271	745	177	745	160	745	184	645	156
Total UPC (Centres Propis i Adscrits)	6.910	8.091	7.040	7.371	6.985	7.106	6.955	7.629	6.800	7.020



Annex VI - Gràfics de la relació demanda en 1ª opció/oferta. Dades globals. Any acadèmic 2004-2005



1 --> Demanda 1a pref = Oferta