

INFORME FINAL DE LES SESSIONS D'ACOLLIDA

DOCUMENT INFORMATIU

DOCUMENT CG 6/01 2006

**Vicerektorat de Planificació Estratègica, Biblioteques i Política Lingüística
Gener 2006**

SUMARI

1.	Introducció	2
2.	Objectius de les sessions	3
3.	Assistència a les sessions	3
4.	Organització de les sessions:	6
5.	Millores aplicades aquest curs	8
6.	Problemes detectats a les sessions	13
7.	Propostes de noves millores i suggeriments per al curs vinent	15
8.	Conclusions	20
9.	Annexos	22
9.1.	Enquesta d'avaluació comuna	22
9.2.	Avaluació de coneixements	26

1. Introducció

Com cada any, a l'inici del curs 2005-06 les biblioteques de la UPC han realitzat sessions d'acollida als estudiants de nou ingrés de totes les escoles.

Les sessions d'acollida, que totes les biblioteques realitzen a l'inici de cada curs acadèmic, s'insereixen dins una oferta de formació més àmplia que el Servei de Biblioteques i Documentació ofereix als estudiants per tal que puguin aconseguir aprendre i desenvolupar les habilitats informacionals i d'estudi aplicables i complementàries a totes les assignatures dels plans docents. Els reptes plantejats pel nou Espai Europeu d'Educació Superior fan que cada dia sigui més important dotar els estudiants amb aquestes habilitats informacionals que els han de servir per localitzar, gestionar i utilitzar la informació de forma eficaç. Les sessions d'acollida són el primer pas per a aconseguir dotar els estudiants amb aquestes capacitats.

Per a la realització d'aquest informe, s'han utilitzat les dades recollides per les biblioteques a través de les enquestes i els informes. Pel que fa les enquestes, n'hi ha de dos tipus: la primera és una enquesta d'avaluació comuna de les sessions, que han passat gairebé totes les biblioteques, i la segona és una enquesta d'avaluació de coneixements, que han passat cinc biblioteques.

2. Objectius de les sessions

L'objectiu bàsic de les sessions d'acollida és oferir als alumnes de primer curs una visió general sobre les biblioteques UPC i que coneguin els serveis i les col·leccions que els poden ajudar en el seu procés d'aprenentatge al llarg dels seus estudis. Amb aquestes sessions també s'intenta establir una primera presa de contacte entre els estudiants i la biblioteca.

També es pretén aconseguir que els usuaris siguin el màxim autosuficients possibles pel que fa al coneixement dels espais de la biblioteca, la cerca i localització de documents al catàleg i la ubicació dels llibres als prestatges, així com que coneguin la normativa de la biblioteca.

3. Assistència a les sessions

Les xifres globals mostren un augment d'assistents respecte el curs 2004-05, tot i que el nombre de matriculats ha disminuït en més de 200 alumnes. Aquest curs, sobre un total de 5627 alumnes de nou ingrés, 4276 han assistit a les sessions d'acollida, la qual cosa representa un 76,3% d'assistents i un augment del 6,7% respecte el curs anterior.

Biblioteca/Escola	Alumnes matriculats	Assistents a les sessions	Assistència Curs 2005-06	Assistència Curs 2004-05	Increment/ descens
BRGF-ETSETB	301	269	89,4%	80,3%	9,1%
BRGF-ETSECCPB	446	345	77,4%	44,8%	32,6%
BRGF-FIB	635	458	72,1%	78,6%	-6,5%
BRGF-TOTALS	1382	1072	77,6%	68,5%	9,1%
BCT-EUOOT	113	81	71,7%	72,2%	-0,5%
BCT-EUETIT	422	318	75,4%	65,3%	10,1%
BCT-ETSEIAT	302	269	89,1%	84,4%	4,7%
BCT-CITM	79	29	36,7%	63,2%	-26,5%
BCT-TOTALS	916	697	76,1%	71,8%	4,3%
FME	107	74	69,2%	60,2%	9,0%
ETSAB	388	375	96,6%	80,5%	16,2%
ETSEIB	540	523	96,9%	100,0%	-3,1%
FNB	120	87	72,5%	91,8%	-19,3%
ETSAV	132	127	96,2%	96,8%	-0,6%
EPSC	360	276	76,7%	80,8%	-4,2%
EPSEB	563	356	63,2%	55,1%	8,1%
EUPM	150	123	82,0%	47,3%	34,7%
EPSEVG	224	135	60,3%	46,6%	13,7%
EUETIB	620	348	56,1%	49,6%	6,5%
ESAB	125	83	66,4%	59,7%	6,7%
Totals:	5627	4276	76,0%	69,3%	6,7%

Cal esmentar el cas de l'EUETII que, tot i programar 3 sessions d'acollida per als 32 estudiants de nou ingrés, el nombre d'assistents ha disminuït respecte al curs anterior, ja que només se'n va presentar un. Aquestes sessions s'han ofert a l'Acte d'Inauguració del curs acadèmic i s'ha demanat la col·laboració dels professors per tal d'obtenir l'assistència dels alumnes a les sessions.

Al curs 2005/06 cal tenir en compte dos casos excepcionals que es van produir a l'ETSAV i a la BCUM. En el cas de l'ETSAV, cal contemplar que per petició dels professors es va realitzar una sessió d'acollida als estudiants del màster de disseny. Així mateix, la biblioteca va participar en l'acte de benvinguda dels estudiants Sòcrates, tot i que no es van recollir dades.

Pel que fa la BCUM, cal esmentar que van realitzar sessions d'acollida tant als estudiants de l'EUPM com als de la FUB. Per tant, també cal tenir en compte les sessions impartides als nous estudiants de la FUB que, tot i no ser estudiants de la UPC, comparteixen la mateixa biblioteca.

Biblioteca/Escola	Alumnes matriculats	Assistents a les sessions
ETSAV-Màster	35	27
BCUM-FUB	227	197
Total:	262	224

Així doncs, si afegim aquestes xifres a la taula anterior obtenim un total de **5.921 alumnes matriculats** i **4.501 assistents** a les sessions d'acollida realitzades a l'inici del curs 2005/06.

Incrementos i descensos

L'assistència a les sessions d'acollida d'aquest curs ha augmentat en la majoria de les ocasions, tot i que ha disminuït en quatre casos. Cal destacar els següents:

- La BCUM ha augmentat l'assistència a les sessions d'acollida en un 34,7%, ja que per primer cop l'Escola va fer un dia 0 de benvinguda de tots els estudis i, la sessió de la biblioteca es va incloure en aquest acte.
- L'ETSECCPB ha augmentat els assistents en un 32,6% respecte l'any passat. Això és degut al fet que s'ha mantingut la inclusió de les sessions dins d'una assignatura per a dues titulacions.
- En menor mesura, també ha augmentat l'assistència a les sessions impartides per l'ETSETB (BRGF), l'EUETIT i ETSEIAT (BCT), la FME¹, l'ETSAB, l'EPSEB, l'EPSEVG, l'EUETIB i l'ESAB. Aquest augment és degut al fet d'incloure les sessions dins d'assignatures, a una millor implicació per

¹ Aquest any, a part de la breu sessió que es feia a la presentació general de l'FME, es va decidir reprendre les sessions de la biblioteca, tal com s'havia fet altres anys.

part dels professors de les assignatures, o a una millor planificació de les sessions per part de la biblioteca.

- Cal destacar el fet que tres biblioteques hagin obtingut més d'un 96% en l'assistència a les seves sessions. És el cas de l'ETSAB, l'ETSEIB i l'ETSAV, amb el 96,6%, 96,9% i 96,2% d'assistents respectivament.
- Pel que fa el descens en l'assistència de les sessions, cal destacar el cas del CTIM (BCT) i de la FNB, que ha disminuït en un 26,5% i en un 19,3% respectivament. En el cas del CTIM la sessió no era obligatòria per als estudiants i, a més, es va realitzar una setmana abans de l'inici de les classes (setmana zero). També cal esmentar que més de la meitat dels estudiants de la CTIM es van matricular a posteriori de la sessió.
- En menor mesura, la FIB (BRGF) i l'EPSC també han disminuït els assistents en un 6,5% i en un 4,2% respectivament. En el cas de la FIB, tot i cedir una assignatura, aquesta no es dona a conèixer a la biblioteca fins a principis de setembre, la qual cosa comporta problemes d'organització de les sessions.

Atenent la relació entre els usuaris matriculats i els assistents podem veure que hi ha 3 biblioteques que tenen una assistència superior al 90% (ETSAB, ETSEIB i ETSAB), 5 biblioteques que tenen una assistència entre un 70% i un 90% (BRGF, BCT, FNB, EPSC i BCUM) i 5 biblioteques que tenen entre un 50% i un 70% d'assistents (FME, EPSEB, EPSEVG, EUETIB i ESAB). Aquest curs, no hi ha cap biblioteca amb una assistència inferior al 50%, només el cas del CITM (BCT) per les raons exposades anteriorment.

4. Organització de les sessions:

Biblioteca/Escola	Nombre de sessions	Durada de les sessions	Espais on es realitzen	Personal que realitza les sessions	Es fa una visita per la Biblioteca	Com es fa publicitat de les sessions
BRGF-ETSETB	8	1 hora	Aularis Campus Nord	Cap biblioteca/unitat, bibliotecaris, tècnics especialistes (13 persones en total)	No	Cartells Web biblioteca Acta de benvinguda Recomanació del professor
BRGF-ETSECCPB	5	1 hora	Aularis Campus Nord Sala d'actes Escola		No	Cartells Web biblioteca Incloure les sessions a les assignatures
BRGF-FIB	11	1 hora	Aularis Campus Nord		No	Cartells Web biblioteca Incloure les sessions a les assignatures
BCT-CITM	1	1 hora i 30 minuts	Aula del CTIM	Cap unitat	Sí	Matrícula Cartells (repesca) Correu electrònic (repesca)
BCT-EUETIT	14	1 hora i 30 minuts	Biblioteca (Àrea de Recursos Electrònics)	Cap unitat, 2 bibliotecaris 1 tècnic especialista	Sí	Matrícula Cartells (repesca) Correu electrònic (repesca)
BCT-ETSEIAT	7	1 hora i 30 minuts	Biblioteca (Àrea de Recursos Electrònics)	Cap unitat, 2 bibliotecaris 1 tècnic especialista	Sí	Matrícula Cartells (repesca) Correu electrònic (repesca)
BCT-EOOT	4	1 hora i 30 minuts	Biblioteca (Àrea de Recursos Electrònics)	Cap unitat, 2 bibliotecaris 1 tècnic especialista	Sí	Matrícula Trucades per part de l'Escola (repesca)
FME	6	15 minuts (sessió FME) 30 minuts (sessió BFME)	Sala d'actes Biblioteca	2 bibliotecaris	Sí	Cartells Carpeta de matrícula Web biblioteca Carrusel del vestíbul
ETSAB	8	1 hora i 20 minuts	Aula informàtica	4 bibliotecaris (Cap de la biblioteca)	Sí	Incloure les sessions a les assignatures

ETSEIB	8	20 minuts + 20 minuts (visita voluntària)	Aules Aula d'autoaprenentatge	2 bibliotecaris	Sí	Carpeta de matrícula Cartells Projecció <i>hall</i> Escola
FNB	3	1 hora	Aula informàtica	1 tècnic especialista	No	Carpeta de matrícula Cartells Recomanació professors
ETSAV ²	4	1 hora + visita	Aula de l'Escola Aula informàtica Biblioteca	Cap biblioteca 1 bibliotecaris 1 tècnic especialista	Sí	Incloure les sessions a les assignatures
EPSC	10	2 hores	Aules	Cap biblioteca 2 bibliotecaris	No	Incloure les sessions a les assignatures Cartells
EPSEB	15	40 minuts	Aula d'autoaprenentatge	2 bibliotecaris	No	Cartells Web biblioteca i Escola Carrusel de l'Escola Acte de benvinguda Recomanació professors Oficina d'Atenció a l'Estudiant
BCUM ³	3	40 minuts	Biblioteca	Cap biblioteca 2 bibliotecaris 1 tècnic especialista	Sí	Incloure les sessions a les assignatures
EPSEVG	7	30 minuts	Biblioteca Sala de treball en grup (repeca)	1 bibliotecari	Sí	Convocatòria del cap d'estudis de l'Escola
EUETIB	7	20 minuts	Sala d'actes	2 bibliotecaris 1 tècnic especialista	No	Cartells Programa d'acollida de l'Escola
ESAB	5	1 hora	Aula informàtica	2 bibliotecaris	No	Incloure les sessions a les assignatures Cartells
EUETII	1	30 minuts	Biblioteca	1 bibliotecària	Sí	Cartells Recomanació professors Acte inauguració

² Cal afegir la sessió realitzada als alumnes del màster de disseny.

³ Cal afegir les 6 sessions realitzades als alumnes de la FUB.

5. Millores aplicades aquest curs

BRGF

- En l'apartat de contactes amb les diferents escoles aquest any s'ha fet el següent:
 - En el cas de l'ETSECCPB, s'ha mantingut la inclusió de les sessions dins d'una assignatura per a les titulacions EG i EC.
Les sessions d'acollida pels alumnes de la titulació OP es va impartir a l'acte de presentació que van organitzar.
 - En el cas de l'ETSETB, fa temps que es propicia l'assistència des d'una assignatura de 1A, des de la qual se'ls demana el certificat. Però cada any cal tornar a contactar i recordar-ho al responsable de l'assignatura. Aquest any no s'ha creat el Q0.
 - En el cas de la FIB, s'ha consolidat la cessió d'una assignatura. Cal mantenir contacte amb el cap d'estudis per mantenir relacions i proporcionar resultats. No ens informa de l'assignatura que ens cedeix fins a principis de setembre.
- S'han adaptat les presentacions a cada una de les escoles del Campus Nord, és a dir, per a cada escola hi ha una presentació en PPT específica a la seva realitat.
- L'ETSETB ens va proposar realitzar les sessions d'acollida als aularis. L'avantatge ha estat recíproc ja que els alumnes no han hagut de desplaçar-se i nosaltres hem reduït el nombre de sessions perquè realitzem les sessions als grups sencers.
- S'ha visualitzat a l'inici de les sessions un vídeo on s'apleguen imatges de la Biblioteca.
- S'han actualitzat els pannels amb informació bàsica per als alumnes de primer (amb un contingut força similar al de les sessions d'acollida). La informació a la passarel·la de planta 0 es manté els dies en què es realitzen les sessions d'acollida.
- Mantenim el mateix sistema de repesca pels alumnes que no han pogut assistir i necessiten el certificat que han de lliurar a l'assignatura FIFET. Els alumnes de nou ingrés de l'ETSETB han de resoldre un exercici⁴. El dia següent de l'última sessió es va penjar a la web l'exercici i es va contactar amb el responsable de l'assignatura per a que demani als seus alumnes el certificat. A 03/11/05 s'ha resolt 1.

⁴ L' exercici consisteix en contestar unes preguntes sobre préstec i el catàleg (cerques bàsiques d'informació). Un cop es contesten les preguntes es deixa l'exercici a la Biblioteca i al cap d'uns dies es retorna a l'alumne corregit juntament amb un certificat equivalent al de l'assistència a les sessions.

BCT

- S'ha fet una revisió general de la presentació de Power Point i s'ha afegit un nou apartat sobre Internet.
- S'ha revisat l'exercici pràctic.

FME

- En vista a que era difícil aconseguir una bona assistència per la visita de la biblioteca que es feia al final de la presentació general de l'FME, es va decidir reemprendre les sessions que feia la biblioteca a nivell individual abans. S'ha pogut explicar el funcionament i serveis de la biblioteca de manera més aprofundida que l'any passat.

ETSAB

- S'ha creat l'apartat a la pàgina web Coneix la biblioteca (<http://bibliotecnica.upc.es/bib210/serveis/acollida.asp>) que recull tota aquella documentació (accessos i powerpoints) que els pot ser útil per conèixer la biblioteca a fons.
- Estalvi de paper: s'ha donat el material bàsic i s'ha ofert la possibilitat a qui estigui interessat en agafar altre documentació en paper o en consultar l'apartat a la pàgina web Coneix la biblioteca.
- Hem modificat la planificació de les sessions per tal de que els alumnes perdessin el mínim possible d'hores de classe implicant a menys assignatures. Això ho hem pogut fer:
 - aconseguint un ordinador portàtil de la biblioteca ETSEIB en préstec que ens ha permès instal·lar el Lotus Screen Cam (en els ordinadors del professor de les aules informàtiques no ens ho permeten)
 - tenint a la nostra disposició dues aules informàtiques en el mateix horari
- Hem pogut fer tots els grups la primera setmana de classe.
- S'ha escurçat l'explicació en powerpoint de revistes a canvi d'explicar millor la secció de revistes dins la biblioteca a la biblioteca i de fer una pràctica de buscar si tenim un número concret de revista.

ETSEIB

- S'ha fet una modificació a la presentació a l'aula. Fins ara la presentació era al final de la classe, amb la qual cosa de vegades el professor sortia

tard i no es podia disposar de tota l'estona necessària. Aquest any es fa al principi de la classe, de manera que tenim el temps necessari i ha estat més còmode pel professor i pel formador.

- Una altra millora és que s'han muntat les sessions al aula dins l'Àrea d'Autoaprenentatge, amb ordinadors per als alumnes, que han pogut fer la formació de catàleg i Bibliotècnica amb el formador.
- S'ha optat per tornar a posar les sessions a la Biblioteca amb un calendari i horari per a cada grup, de manera que el formador a l'aula els convocava un dia i hora concret a la Biblioteca.

FNB

- S'ha insistit bastant a l'hora d'explicar el tipus de préstec, les reserves i la presentació del carnet UPC.
- S'han actualitzat els continguts amb les novetats de Bibliotècnica: Bibliotècnica per assignatures: apunts, exàmens,...
- S'ha modificat alguna fitxa de la presentació per tal de recalcar la mobilitat dels llibres entre biblioteques "Els llibres viatgen", que els llibres prestats s'han de tornar al taulell, que els llibres consultats a sala s'han de deixar al carretó o sobre la taula, etc.

ETSAV

- Els coordinadors de les assignatures presenten la nostra sessió remarcant la importància de fer ús de la biblioteca per a l'assignatura i al llarg dels seus estudis.
- Es vol que aquest any els alumnes busquin un llibre de la guia docent al catàleg, apuntin la signatura i trobin el llibre a la biblioteca. No s'ha pogut realitzar a la primera sessió (alumnes nous de primer curs) per problemes amb la xarxa UPC.

EPSC

- Incloure les activitats de les sessions d'acollida a les activitats docents d'una assignatura augmenta la participació dels estudiants. Els professors també hi ha participat més ja que l'hora després de la nostra sessió començaven a treballar amb la pràctica.
- Fer dues sessions separades, amb una pràctica a realitzar entremig també ha estat una bona opció. Les sessions no s'han fet pesades pels estudiants.

EPSEB

- Continuació de la tutoria de les assistències, el professor “difusor” de les sessions explica als alumnes els beneficis de la sessió d’acollida i passa una llista als alumnes per tal que s’apunten a l’horari més convenient.
- En el cas dels alumnes de EOI les bibliotecàries van anar a la classe a fer la sessió, ja que es tractava del primer any que s’oferia aquesta sessió.

BCUM

- Pel que fa l’EUPM: és la primera vegada que l’escola fa un dia 0 de benvinguda de tots els estudis. Quan l’equip directiu es va plantejar aquest dia, ja el va fer en 3 parts: benvinguda del director i explicació general del serveis; xerrada amb un professor de la titulació sobre el desenvolupament de la carrera i les seves sortides professionals; visita i explicació de la biblioteca.
- Per un costat això ens ha afavorit, ja que no hem hagut d’anar demanat a professors de primer curs que ens deixessin els seus estudiants per fer les sessions però per un altre costat ens ha perjudicat ja que s’ha fet amb grans grups i això ens ha impossibilitat de fer la pràctica de consulta al catàleg. Tampoc els hem tingut asseguts en cap moment, de manera que no els hem passat l’enquesta.
- Pel que fa la FUB: s’ha negociat amb diferents professors que ens cedissin una estoneta dels primers dia de classe i portessin els estudiants a la biblioteca. Això no ha estat possible amb totes les titulacions.
- La biblioteca valora molt positivament l’alt grau d’assistència i la implicació del personal. Fins ara sempre ho feia un bibliotecari sol. Aquest curs en cada sessió els estudiants passaven per 3 persones: la Cap de la biblioteca, la tècnic de suport i una bibliotecària.

EPSEVG

Pel que fa a l’Escola:

- S’ha aconseguit una major implicació per part dels coordinadors de les diferents titulacions que, majoritàriament, han acompanyat els alumnes fins a la biblioteca evitant així que els alumnes es dispersessin pel camí entre l’Escola (on té lloc la primera part de la sessió de benvinguda per part de l’Escola) i la Biblioteca.
- Les dates de les sessions han estat més ben planificades, de manera que això ha afavorit una major afluència d’alumnes (recordem que l’any anterior,

un dels dies en què es realitzaven les sessions d'acollida era festiu a Barcelona, i això va ser un dels motius que van fer minvar el nombre d'assistents).

Pel que fa a la Biblioteca:

- S'ha canviat l'ordre de les presentacions respecte dels anys anteriors; és a dir, s'ha seguit un fil conductor en les presentacions conjuntes de manera que s'han ordenat les diferents explicacions de tots els ens participants segons un esquema lògic: primer l'explicació de la biblioteca, a continuació la presentació de la modalitat d'estudis en alternança, i tot seguit la part més lúdica per part de l'Univers i finalment l'explicació per part de la delegació d'estudiants.
- Degut al canvi en l'ordre de les presentacions, la Biblioteca s'ha vist beneficiada pel que fa al temps disponible per al desenvolupament de la seva exposició. És a dir, en ser els primers en exposar, hem disposat dels 30 minuts previstos inicialment i no hem hagut d'escurçar la nostra presentació depenent del temps restant que ens deixaven els altres col·laboradors, com havia succeït en anys anteriors.
- Una sola persona ha estat la que ha actuat com a "mestre de cerimònies" explicant als estudiants el contingut de les sessions d'acollida, presentant les persones que duen a terme les presentacions i desenvolupant una mena de fil conductor entre una presentació i una altra.
- S'ha millorat la tipografia de la presentació que l'any passat ens va comportar algun problema de visibilitat.

ESAB

- S'ha unificat les sessions d'acollida a les tres especialitats, ja que s'han realitzat dintre de l'assignatura de Matemàtiques I que és comuna a les tres titulacions.
- Fer les sessions de formació dintre d'una assignatura en comptes de dintre l'acte de presentació dels estudis ens ha permès allargar la seva durada, hem passat de fer sessions de 15 minuts a fer-les de 60 minuts. Aquesta durada ens ha permès incloure un exercici pràctic durant la sessió per veure si els estudiants havien assimilat bé les informacions.
- Aquesta nova metodologia ens ha permès obtenir uns millors resultats i incrementar l'assistència.

6. Problemes detectats a les sessions

BRGF

- Fins al mes de setembre la FIB no ens informa de les assignatures que ens cedeix. Per tant, fins a l'últim moment no podem acabar d'ultimar preparatius d'organització pel que fa a equipaments, personal, etc.
- Aquest any s'ha necessitat reservar l'equipament del Campus Nord però el material auxiliar no ens el van poder assegurar.
- S'ha percebut manca de comunicació per part del coordinador de l'assignatura FIFET als professors que no recordaven als estudiants de Telecomunicació l'assistència a les sessions.

BCT

- En el cas de les sessions del CITM, el fet de realitzar la sessió en dos llocs diferents.

FME

- La dificultat d'aconseguir que els estudiants assisteixin a l'acollida, malgrat esperar-los a la sortida de la classe.

ETSAB

- En una de les sessions, la xarxa va caure durant uns minuts.

ETSEIB

- Hi va haver algun grup que tenia la sessió de l'aula en dies força distanciat respecte la sessió pràctica de la biblioteca, amb la qual cosa, no hi assistien tots els alumnes.

FNB

- No ha hagut cap problema durant cap de les sessions. La bona connexió a la xarxa ha permès que la presentació del mòdul i les pràctiques es desenvolupessin sense cap incidència

ETSAV

- A la sessió d'acollida dels alumnes nous (12 setembre), no s'ha pogut realitzar la part pràctica per problemes amb la xarxa UPC (no hi ha hagut connexió des de les 17 aprox. fins passades les 20h.)
- Per problemes tècnics, s'ha disposat de 2 ordinadors menys dels previstos a l'aula informàtica durant les sessions del curs d'introducció.

EPSC

- Vam demanar disposar d'un carretó amb portàtils a l'aula però en alguns casos no va ser possible per problemes amb la xarxa sense fils. Això no va afectar molt a la nostra presentació però sí a la segona hora amb el professor amb què havien de treballar la pràctica.

EPSEB

- No va haver cap problema.

BCUM

- El problema o la mancança més important d'aquestes sessions és el fet de no haver-los ensenyat a consultar el catàleg. Tot i que nosaltres pensem que la consulta via web del catàleg és senzilla, per un estudiant nou no té perquè ser-ho. És per tot això que estem preparant un full de consulta al catàleg sense quasi text que inclogui un plànol de la biblioteca.

EPSEVG

- La confusió que pot crear als usuaris la presentació de diferents serveis (Univers i , Alternança) dins la Biblioteca.
- La baixa assistència d'alguns grups. Ens hem trobat amb la dificultat que alguns coordinadors no s'han implicat al 100% en la segona part de l'acollida (la part on intervé la biblioteca) i no han aconseguit motivar als estudiants per a que vagin a la biblioteca o bé no els hi ha acompanyat personalment i això ha fet disminuir el nombre d'assistents. Tot i que hem de dir que en aquest sentit, s'ha aconseguit una millora, ja esmentada, respecte a anys anteriors.
- Poca motivació per part d'alguns estudiants en seguir les explicacions.
- L'espai utilitzat. Enguany, a causa de les darreres remodelacions sofertes a la biblioteca, s'ha hagut de canviar la ubicació de les sessions d'acollida i això ha comportat que, el lloc escollit resultés ser menys adient perquè el

soroll es dispersa més per la totalitat de l'àrea de lectura, arribant a molestar a la resta d'usuaris.

EUETIB

- No va haver cap problema.

ESAB

- L'únic problema que vàrem tenir va ser en la sessió de tarda del dia 12/09/05 ja que no hi havia xarxa UPC i per tant els assistents no varen poder realitzar l'exercici pràctic. Aquest mal funcionament de la xarxa per aquest dia no estava anunciat.

7. Propostes de noves millores i suggeriments per al curs vinent

BRGF

- Millorar la qualitat de la imatge del vídeo i incorporar música.
- Millorar i actualitzar la presentació power point. Cada any es recullen en un document tots els comentaris dels usuaris que apareixen a les enquestes i es recullen també els comentaris dels formadors respecte a aspectes a millorar de la presentació (a nivell de continguts i de forma).
- Cal treballar l'any que ve per a que la cap de la BRGF pugui assistir a l'acte de benvinguda que organitza la FIB per presentar les sessions i repartir el horaris igual que es fa amb l'ETSETB.

BCT

EUOOT

- Revisar la part d'Internet de la presentació de Power Point.
- Caldria que les sessions fossin obligatòries. Considerem que el model a seguir és el que s'ha aplicat a l'ETSEIT o EUETIT, amb la creació d'una ALE a la qual es matriculen tots els alumnes de nou ingrés.

ETSEIAT i EUETIT

- Revisar la part d'Internet de la presentació de Power Point.

CITM

- Seria convenient realitzar la sessió a la biblioteca i que fos obligatòria, per així augmentar el nombre d'assistents.

FME

- Involucrar més els professors, sobretot aquells que donen classe just abans que es faci la sessió d'acollida, per tal que aconsellin a l'estudiant que hi assisteixi.

ETSAB

Estem molt satisfets amb l'organització de les sessions tal i com s'ha fet aquest any. Les úniques millores serien les següents a la presentació powerpoint:

- Canviar el logo de l'ETSAB a totes els transparències pel logo nou.
- Triar altres exemples de cerques per matèries que demostrin més clarament com, en determinades ocasions, el resultat d'aquest tipus de cerca és més adient i ràpid que la cerca per paraula clau.
- Incorporar la informació del tutorial de consulta al catàleg que hi ha a bibliotècnica.
- Actualitzar les gravacions en Lotus Screencam.
- Mostrar en una gravació l'apartat web Ets nou?: Coneix la biblioteca.
- Mostrar l'Accés Com trobar els llibres als prestatges.
- Mostrar el plànol interactiu a la pàgina web

ETSEIB

- S'està estudiant una manera d'incrementar l'assistència dels estudiants a les visites que es realitzen a la biblioteca.

FNB

- Es creu que el sistema utilitzat funciona, i de cara al curs vinent s'aniran afegint les novetats que vagin sorgint: canvi de catàleg, etc.

ETSAV

- Donat l'èxit que ha tingut el fet d'impartir la sessió pràctica amb els alumnes del curs d'introducció, s'aplicarà a la sessió dels alumnes del primer curs.

EPSC

- No es proposa cap millora o suggeriment per al curs vinent.

EPSEB

- Respecte als alumnes d'EOI voldríem fer-los la sessió a la biblioteca i adaptar els continguts a les seves necessitats ja que ara per ara són alumnes de la diplomatura que passen a la llicenciatura, per tant aquests alumnes requereixen una acollida "avançada".
- Els alumnes dels grups de tarda són els més "absentistes" des de fa anys, és per aquest motiu que els hi farem la sessió a la classe el proper inici de curs per veure de reconduir la seva assistència

EUPM

- No es proposa cap millora o suggeriment per al curs vinent.

EPSEVG

Pel que fa a l'Escola:

- Tornem a reiterar la creació d'una campanya d'acollida per part de l'Escola amb una única imatge i una oferta o programa global de totes les unitats i serveis de l'Escola que es creguin útils per als/les alumnes de fase selectiva. Tornem a insistir, llavors en la proposta que ja es va presentar el curs anterior d'instaurar una "orientation week" així com fan la majoria d'universitats americanes i europees. Es tractaria de tirar endavant diferents accions que integressin totes les unitats i serveis de l'Escola en una acollida comuna (fulls informatius, presentacions, activitats, visites, demostracions, etc.) durant alguns dies a principi de curs.
- Insistim també en oferir aquest programa d'acollida als nous professors, no només als nous alumnes. La varietat del programa podria possibilitar el disseny de sessions o tallers dirigits només a professors.
- Avançar, encara més, les dates de les sessions als primers dies de curs (la primera setmana), ja que, tal com es desprèn d'alguns dels suggeriments rebuts, els alumnes troben més adient rebre la presentació de la Biblioteca

durant els primers dies que no pas, un cop ja l'han visitat ells per la seva banda.

- Continuar insistint en la importància que té la implicació dels coordinadors de les diverses titulacions en tot el procés que comporta l'organització i desenvolupament final de les sessions d'acollida.

Pel que fa a la Biblioteca:

- Ampliar el temps d'acollida a la Biblioteca per tal d'introduir-hi activitats més pràctiques, que avui en dia, no podem dur a terme.
- Canviar el format de les sessions d'acollida. Fer una presentació més dinàmica a través del vídeo d'acollida que s'està realitzant des del SBD.
- Gravar les sessions que es facin en vídeo (amb la col·laboració dels becaris de La Factoria) per tal de tenir un exemple gràfic de les mateixes.
- Canviar o adaptar millor l'espai on s'han realitzat les sessions aquest any, per tal d'evitar molestar a la resta d'usuaris de la biblioteca amb el soroll produït i millorar la visibilitat de la pantalla on es projecten les presentacions disminuint al màxim el grau de llum que entra per les finestres.

EUETIB

- Incidir en les preguntes 2 i 4 de l'enquesta, ja que molts estudiants les han contestat incorrectament o no els ha quedat clar.

ESAB

- Tot i haver incrementat l'assistència respecte l'any passat hi ha estudiants que no han assistit a la sessió d'acollida ja que no han assistit a classe, per tant caldria assegurar la seva assistència a través de l'exercici pràctic. S'ha d'acabar de concretar amb els professors però no veien mala idea que s'obligués a anar a la sessió i a entregar l'exercici si volien anar a l'examen, o una opció similar.
- El curs vinent caldrà insistir en algunes informacions donades per tal de reduir les respostes errònies de l'exercici, aquestes respostes errònies repercuteixen en el funcionament de la biblioteca: que els usuaris tornin els llibres de préstec directament als prestatges o als carretons i per tant acumulin multes innecessàries, que no ens facilitin el codi de barres dels llibres quan hem de fer reserves, que no coneguin opcions de la pàgina web útils per trobar llibres fàcilment, etc.
- De cara al curs vinent donada la unificació de les dues biblioteques de Castelldefels en el CRAI del Baix Llobregat, caldria unificar criteris i oferir a

les dues escoles el mateix tipus de sessió d'acollida. La Biblioteca de l'EPSC realitza sessions de dues hores, repartides en dos dies de classe dintre d'una assignatura.

DOCUMENT INFORMATIU

8. Conclusions

El curs 2005-06 la UPC compta amb 200 alumnes matriculats menys que el curs anterior, concretament amb 5627 alumnes, enfront dels 5837 del curs passat. Tot i això, es percep un augment en el nombre d'assistents a les sessions d'acollida, ja que aquest any s'ha comptat amb 4276 assistents, 230 més respecte el curs anterior. Això suposa que l'assistència a les sessions d'acollida ha augmentat en un 6,7% respecte l'any passat, ja que aquesta ha passat a ser d'un 69,3% a un 76%. No obstant, aquest curs s'han realitzat menys sessions d'acollida, ja que les biblioteques han ofert un total de 135 sessions, enfront les 154 del curs anterior. Cal tenir en compte, però, que en la majoria d'ocasions, els grups eren més nombrosos que l'any anterior.

Aquest curs s'han continuat fent millores en diferents aspectes de les sessions d'acollida. Cal destacar l'augment de la inclusió de les sessions dintre de diferents assignatures dels plans d'estudis de la UPC o de les sessions d'acollida de les escoles, ja que això ha propiciat un augment d'assistents. En alguns casos, enguany cal destacar la major implicació per part dels professors en les sessions, la qual cosa també ha ajudat a augmentar el nombre d'assistents en aquestes.

Tot i que el fet d'incloure les sessions dintre d'assignatures o dintre de les sessions d'acollida de les escoles es considera una millora, també ha causat problemes organitzatius, com ara la incorporació de les sessions dintre d'assignatures a última hora o la manca d'implicació del professorat a l'hora de desenvolupar les sessions, en el cas d'algunes escoles. Altres problemes amb què s'han trobat les biblioteques a l'hora d'impartir les sessions fan referència a la connexió amb la xarxa, ja que un dia en què estaven programades aquestes sessions va caure la xarxa UPC. Pel que fa les biblioteques que realitzen les sessions d'acollida en dos dies diferents, es troben en què el segon dia (que acostuma a ser quan es fa la visita per la biblioteca i quan es desenvolupa la pràctica) l'assistència disminueix considerablement.

Pel que fa les propostes de noves millores i suggeriments per al curs vinent, la majoria de biblioteques aposten per continuar treballant amb les escoles per a consolidar la inclusió de les sessions dintre d'assignatures, així com aconseguir més cooperació i implicació per part del professorat. També es contempla la possibilitat d'impartir sessions d'acollida per als professors nous. En cas que les sessions es realitzin conjuntament amb les escoles, es creu que caldria ampliar el temps dedicat a la biblioteca, ja que en la majoria dels casos no és suficient. Així mateix, les biblioteques que realitzen la sessió en dos dies, han d'estudiar la manera d'augmentar l'assistència en aquest segon dia, per tal que els estudiants tinguin un coneixement complet de la biblioteca. Pel que fa als no assistents a la sessió d'acollida, seria convenient estudiar la manera d'obligar-los a anar-hi, o a entregar un exercici pràctic que assegurés que els estudiants tenen els coneixements que s'expliquen en aquestes.

Algunes biblioteques també proposen modificar o replantejar alguna pregunta de l'enquesta que es reparteix al final de les sessions, o insistir més en les explicacions, ja que després de veure els resultats d'aquestes es pot comprovar que els alumnes no les han entès bé.

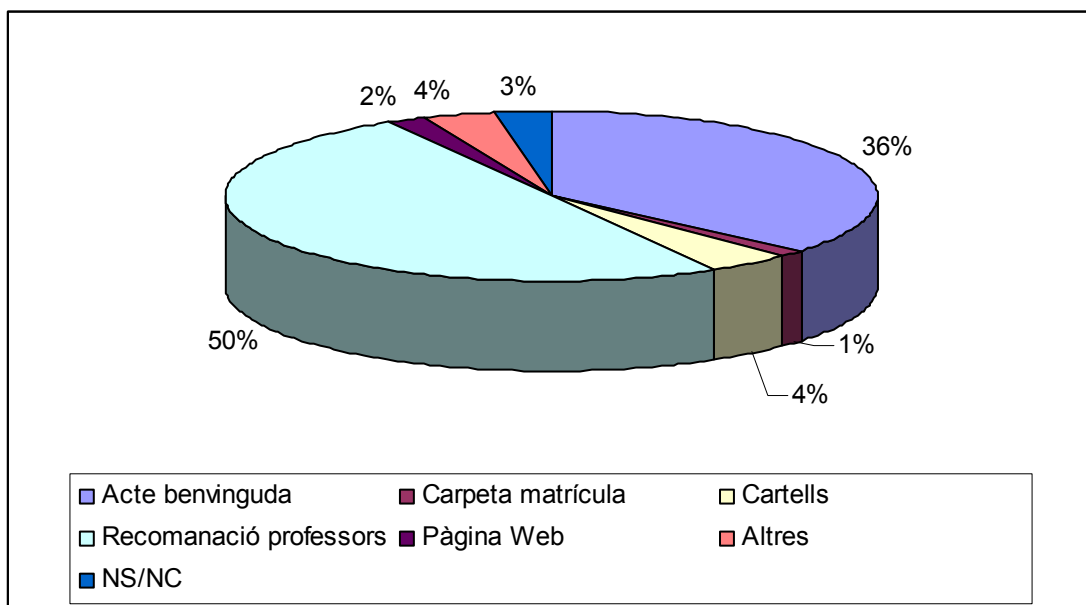
Cal esmentar que l'enquesta d'avaluació comuna, que era obligatòria per a totes les biblioteques, la van passar totes excepte l'ETSAB, l'ETSEIB i l'EUPM. Després d'avaluar els resultats de l'enquesta d'avaluació comuna, es pot dir que tant les explicacions dels formadors, els espais on s'han desenvolupat les sessions i els mitjans utilitzats han rebut puntuacions molt elevades, ja que més del 90% dels assistents valoren aquests aspectes amb les tres puntuacions més altes. La gran majoria dels assistents també considera aquestes sessions útils, en un 97%. En quant la durada de les sessions, varia molt segons la biblioteca on es desenvolupa, però la majoria dels assistents la considera correcta, en un 72,67% la part teòrica i en un 65,57% la part pràctica. Si es fa una anàlisi comparativa amb els resultats recollits el curs anterior, no es veuen canvis significatius, ja que l'opinió dels alumnes es mostra satisfactòria en tots els aspectes.

Pel que fa l'enquesta d'avaluació de coneixements, després d'analitzar els resultats, es pot apreciar que aquest any també hi ha un tant per cent força elevat de respostes errònies en les preguntes número 2 i 4. Tot i reformular la redacció de la pregunta número 2: "pots retornar llibres de la teva biblioteca a una altra biblioteca UPC?", els alumnes continuen tenint dubtes en aquest aspecte i, per tant, caldria recalcar-ho en les explicacions teòriques. En quant a la pregunta número 4, continua tenint un tant per cent de respostes incorrectes, ja que molts usuaris pensen que han de tornar els documents al carretó o al prestatge. Aquest aspecte també s'hauria de remarcar encara més a les sessions, ja que és important saber que els llibres que s'enduen en préstec cal retornar-los al taulell de préstec. Així doncs, respecte el curs anterior, es pot veure que hi ha els mateixos dubtes per part dels estudiants, tot i incidir en aquests aspectes en les explicacions teòriques.

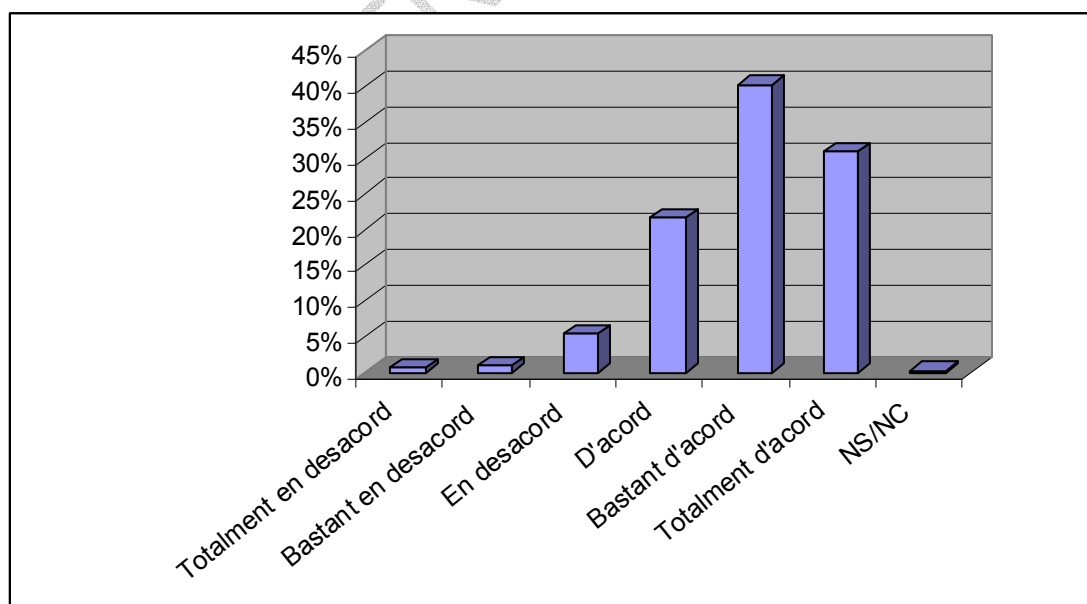
9. Annexos

9.1. Enquesta d'avaluació comuna

0. Com t'has assabentat de la sessió d'acollida?⁵

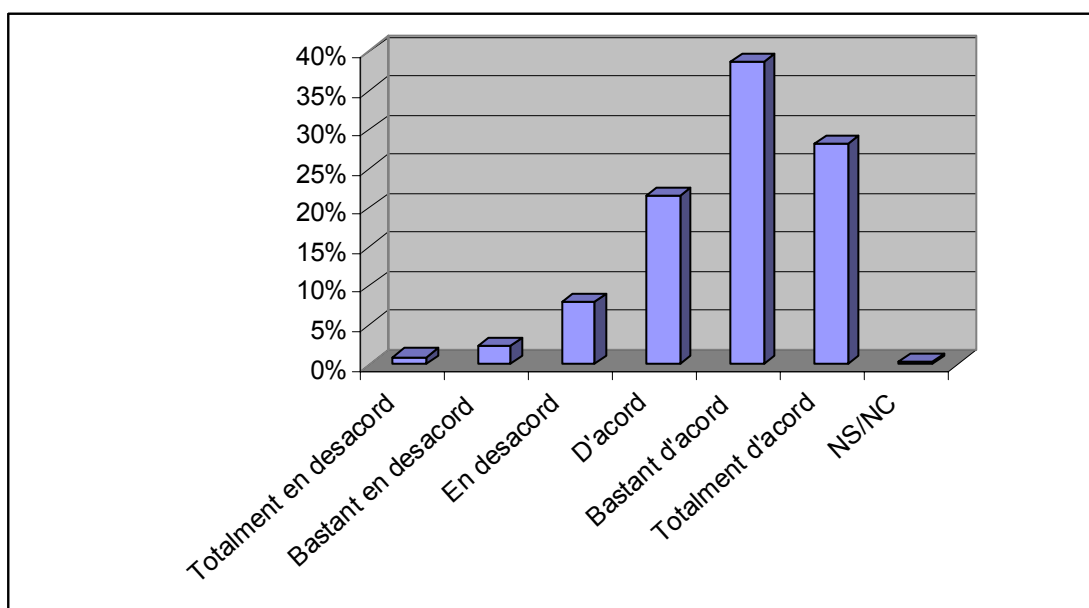


1. El formador s'ha explicat amb claredat?

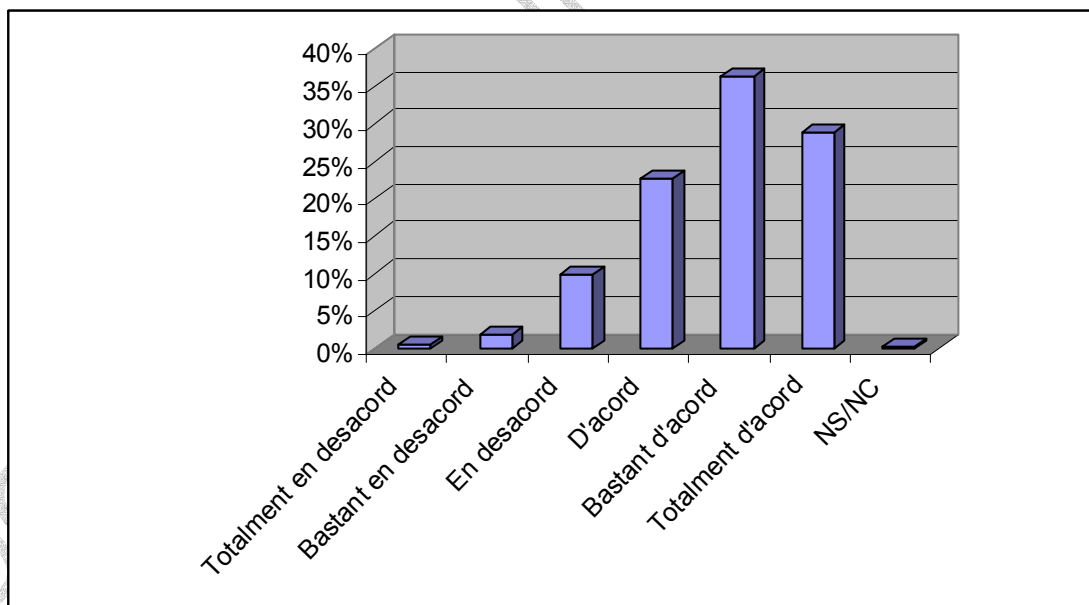


⁵ Aquesta pregunta només l'han feta les següents biblioteques: BRGF, FME, FNB, EPSEB i EPSEVG.

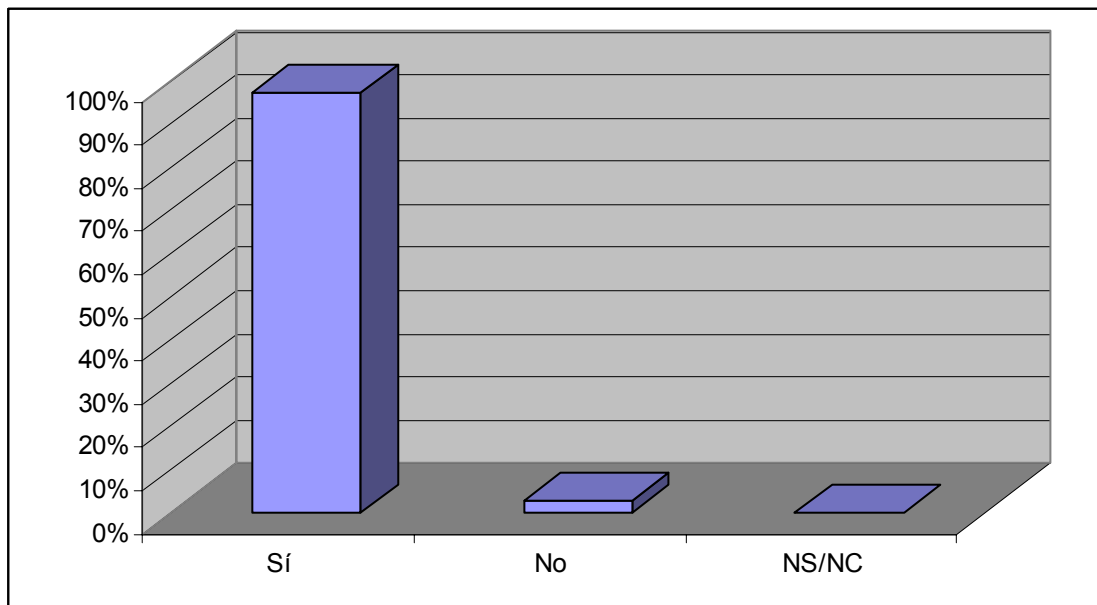
2. L'espai on s'ha fet la sessió et sembla adequat?



3. Els mitjans utilitzats (ordinadors, materials...) t'han semblat adequats?

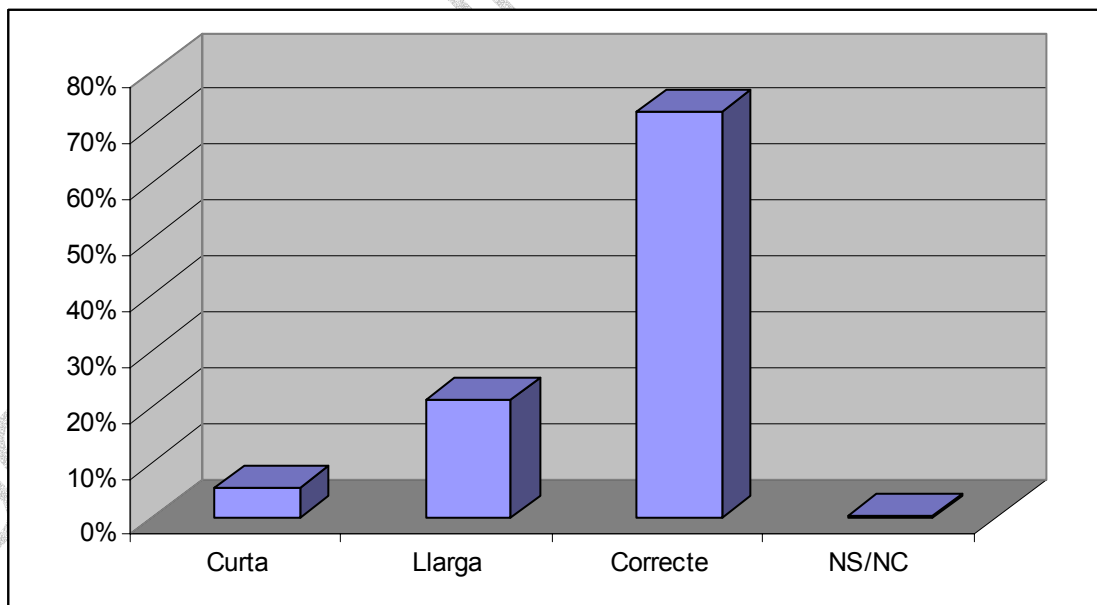


4. El contingut de la sessió t'ha semblat útil?

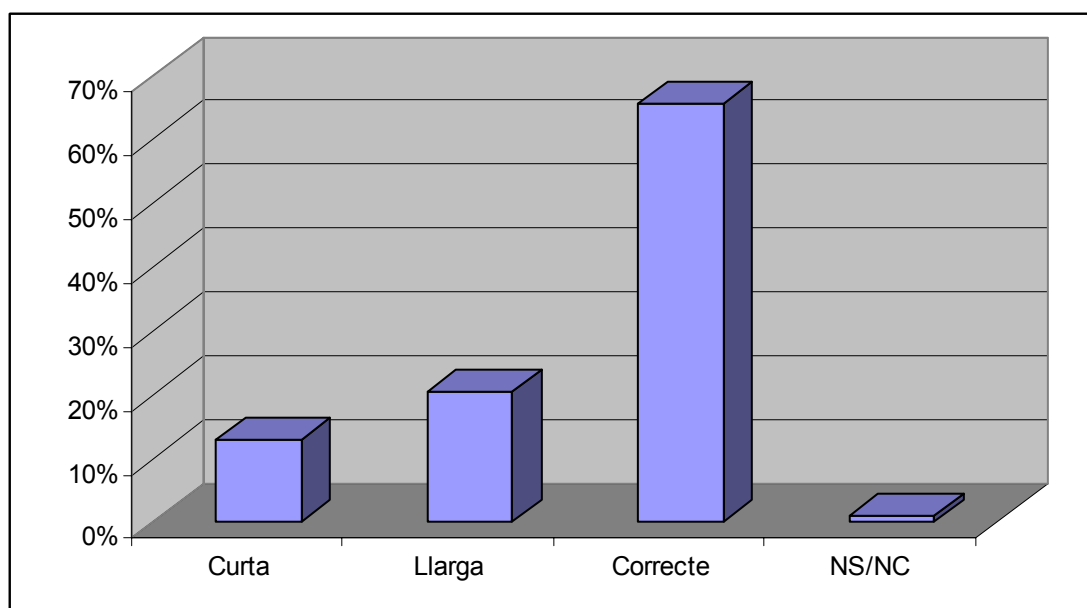


5. La sessió t'ha semblat:

L'explicació:



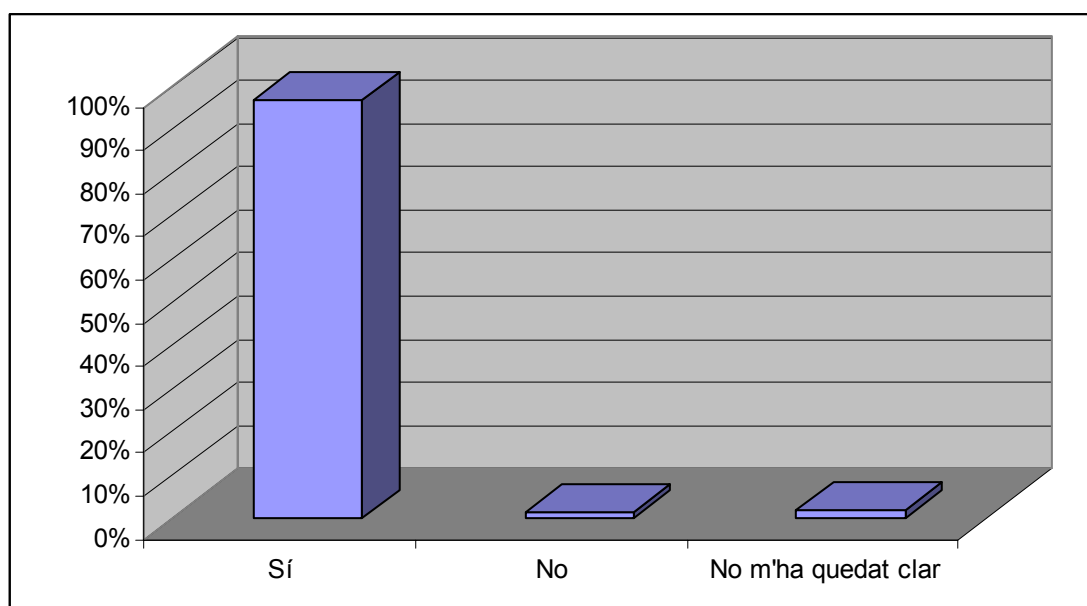
La pràctica:⁶



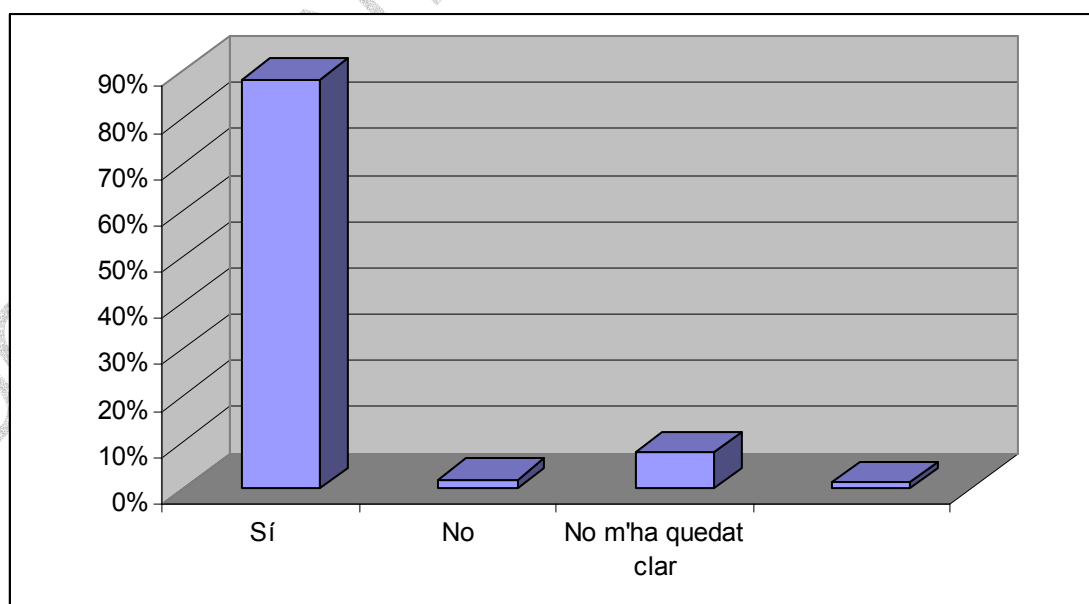
⁶ Aquesta pregunta només l'han passat les següents biblioteques: EPSC i EPSEB.

9.2. Avaluació de coneixements⁷

1. Pots demanar un llibre d'una biblioteca UPC que no sigui la teva?

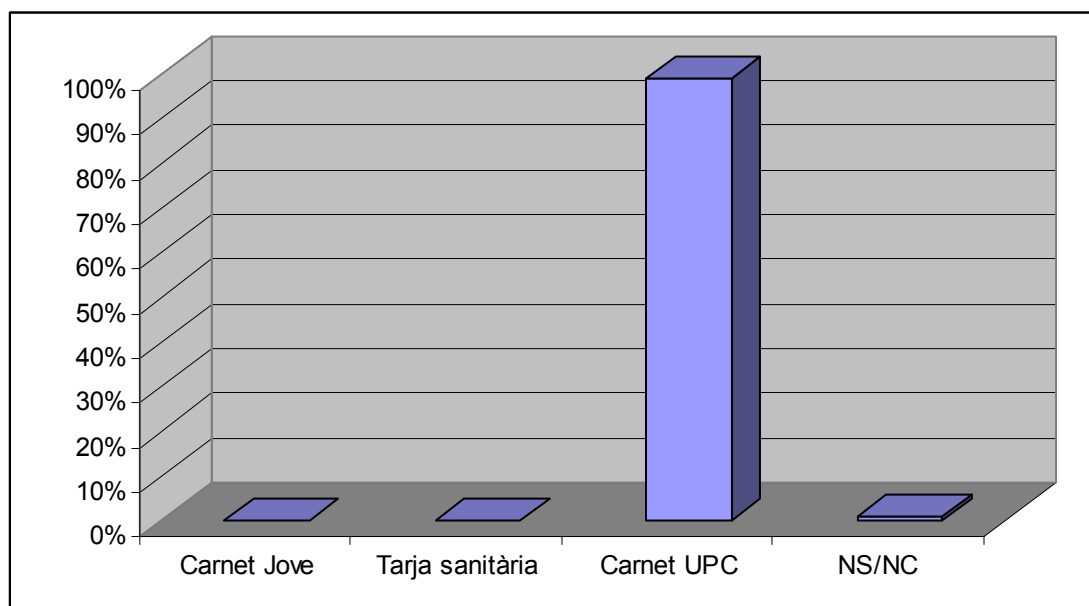


2. Pots retornar un llibre de la teva biblioteca a una altra biblioteca UPC?

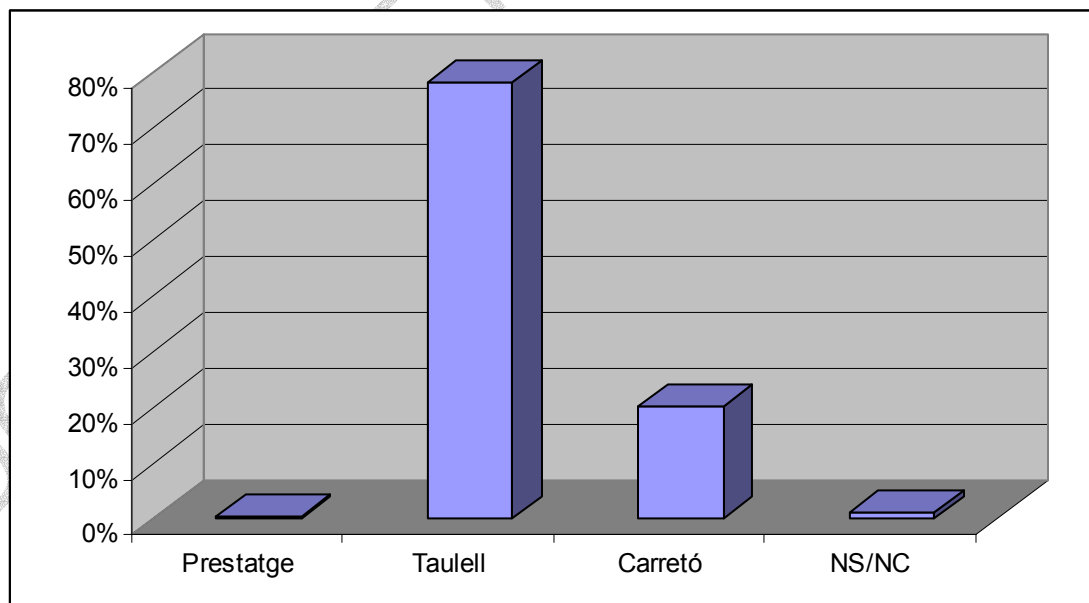


⁷ Aquest segon qüestionari l'han passat les següents biblioteques: FNB, ETSAV, EPSEVG, EUETIB i ESAB. Cal esmentar que l'ESAB va passar aquest qüestionari i un de propi, mentre que l'EPSC va passar-ne només un de propi.

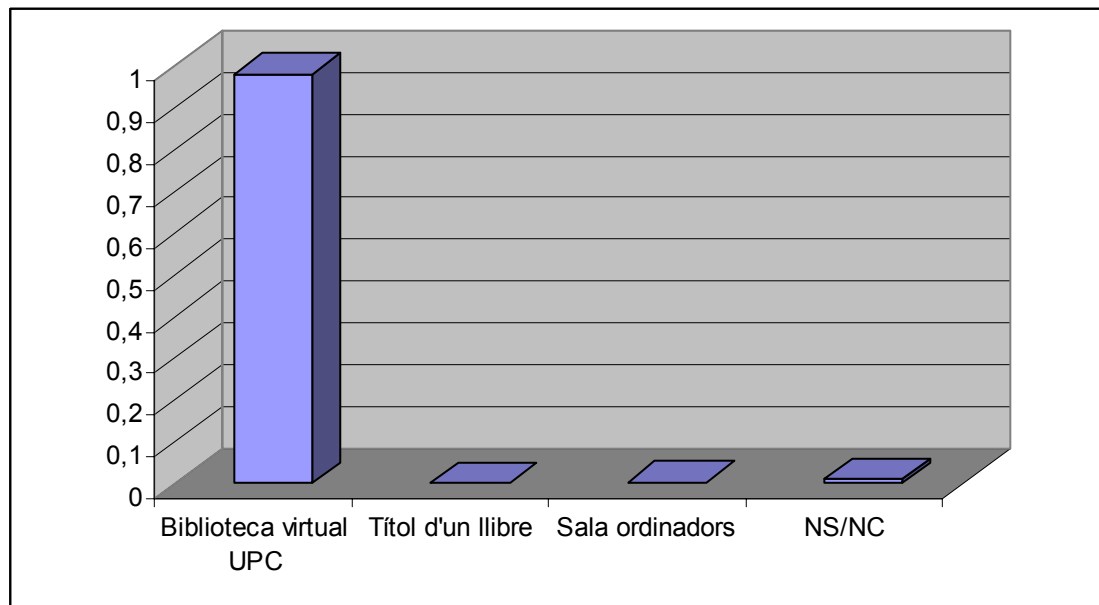
3. Què és imprescindible per fer ús del Servei de préstec?



4. On has de deixar un llibre que t'has endut en préstec?



5. Què és Bibliotècnica?



DOCUMENT INFORMATIU