

CRITERIS PER A LA PRIORITZACIÓ DE LES SOL·LICITUDS D'OCUPACIÓ DEL NOU EDIFICI PER A LA RECERCA DEL CAMPUS DE TERRASSA

Acord núm. 86/2007 del Consell de Govern pel s'aprova l'acord de la Comissió de Recerca en relació als criteris per a la prioritització de les sol·licituds d'ocupació del nou edifici per a la recerca del Campus de Terrassa

- Document aprovat per la Comissió d'Economia i Infraestructures del dia 27 d'abril de 2007
- Document aprovat per la Comissió de Recerca del Consell de Govern del dia 10 de maig de 2007
- Document aprovat pel Consell de Govern del dia 17 de maig de 2007

DOCUMENT CG 20/5 2007

Vicerektorat de Recerca i Innovació
Barcelona, 17 de maig de 2007



**CRITERIS PER A LA PRIORITZACIÓ DE LES
SOL·LICITUDS D'OCUPACIÓ DEL NOU EDIFICI
PER A LA RECERCA DEL CAMPUS DE
TERRASSA**

Abril'07



ÍNDEX

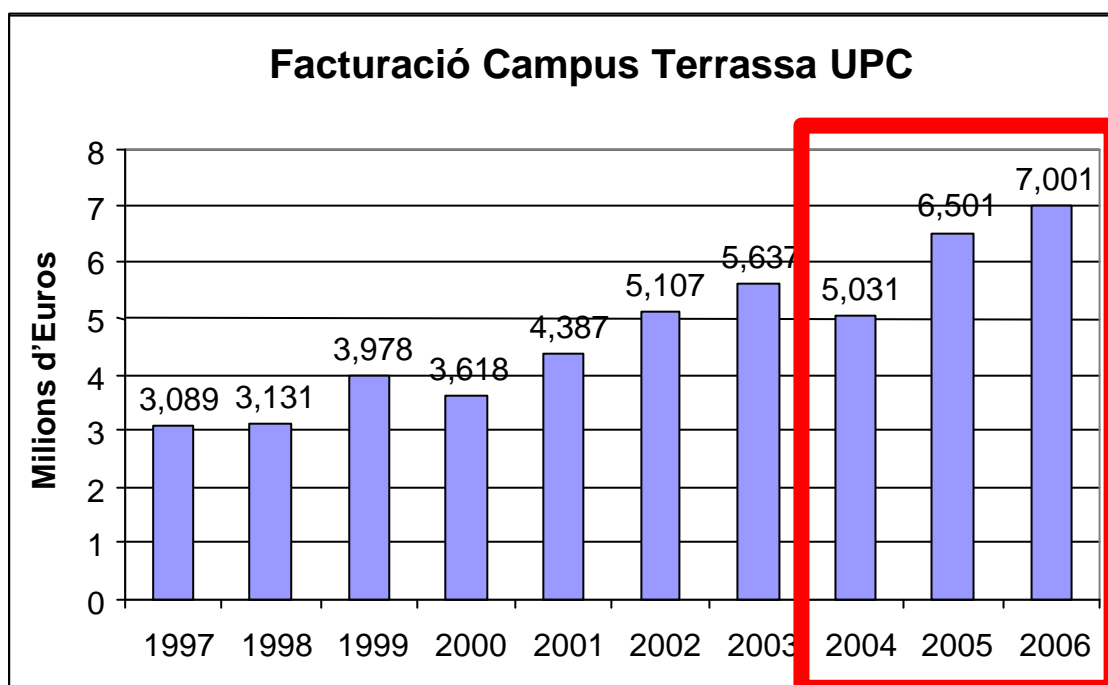
1. Introducció
2. Descripció de l'edifici
3. Ocupació de l'edifici
 - Les unitats de recerca de l'edifici
 - Assignació d'espais
4. Proposta de criteris de priorització
5. Procés a seguir i temporització
6. Presentació de sol·licituds
7. Formulari per a la priorització de la UPC per a l'ocupació de l'edifici

Annex. Plànols

1. Introducció

La recerca del Campus de Terrassa

La recerca s'ha consolidat com un dels eixos de creixement del Campus de Terrassa de la UPC. Aquest creixement s'ha traduït en un increment sistemàtic de la facturació dels darrers anys, facturació que procedeix tant de projectes de I+D+i de finançament privat com públic, Nacional i Europeu.



Algunes altres dades significatives sobre la Recerca del Campus:

- Grups de Recerca del Campus: 31
 - Grups de Recerca consolidats UPC 10
 - Grups de Recerca emergents UPC 3
- Centres de la Xarxa IT 8 (+ 2 en negociació)
- Spin off 8
- Patents (% sobre el total de la UPC) 15%



Aquest creixement demana ara una inversió en infraestructures per poder donar resposta a les necessitats d'espais i instal·lacions adequades que tenen les Unitats de Recerca per poder consolidar, i seguir incrementant, la recerca de qualitat que estan realitzant. Amb aquesta finalitat s'està construint un Edifici per a la Recerca on s'ubicaran les Unitats Recerca que reuneixin les exigències que el Consell de Govern determini.

2. Descripció de l'edifici.

Es tracta d'un edifici de 5.310 m² sobre rasant, i 2.100 m² sota rasant, per a pàrking i equipaments comuns. L'edifici tindrà 4 plantes. La planta baixa essencialment per a serveis i les altres tres per despatxos i laboratoris (veure annex).

Total edifici 850m² despatxos+1.800m² laboratoris.

S'ha finançat la primera part de l'edifici amb ajudes dels Parcs i s'ha presentat la demanda de finançament per a la segona fase a la convocatòria 2007 de Parcs.

Està previst que ofereixi a les unitats de recerca que s'hi ubiquin tots els serveis necessaris per desenvolupar, consolidar i fer créixer la seva activitat.

S'ha creat la figura d'un director/promotor de l'edifici, vinculat al CTT, que serà responsable de promoure l'activitat de recerca i treure el màxim profit dels recursos de l'edifici.

3. Ocupació de l'edifici

Es considera que **les Unitats de Recerca** que vagin a l'Edifici hauran de ser:

- De qualitat, reconegudes o acreditades externament.
- De productivitat PAR/PATT sobre la mitjana UPC.
- Amb voluntat de creixement.
- Capacitats per la transversalitat.
- Internacionalitzats o amb voluntat de fer-ho.
- Que tinguin projecte de futur.
- En àrees que es considerin estratègiques.
- Amb capacitat i potencialitat per comercialitzar la tecnologia i el coneixement que es generi.

L'assignació d'espais es basarà en dos eixos:

- Laboratoris tipus 1 (75% espai).
 - S'assignarà un espai de despatx/laboratori a les unitats de recerca en funció d'un mòdul de m² despatx/laboratori.
 - Orientatiu: 10m² despatx+20m² laboratori per membre estable.
 - El factor final per a cada unitat depèn de l'ocupació d'espais respecte mòdul UPC/ràtio a fixar.
 - El personal investigador: PQS, RyC, ICREA es consideraran membres estables.
 - Becaris graduats doctorals es computaran com mig membre estable atenent a temporalitat.
- Laboratoris tipus 2 (25% espai)
 - Lloguer per projectes (aprox. 6 €/m²).
 - Alliberament en acabar el projecte.

L'ocupació d'espais de l'edifici suposarà per a les unitats de recerca, les següents condicions:

- No hi haurà un overhead o cànon addicional.
- Alliberament dels espais que ocupaven, aquests espais alliberats es faran servir per donar resposta a les necessitats de campus, incloent explícitament espais per grups emergents.

4. Proposta de criteris de prioritació

A continuació es proposen uns criteris per a prioritzar les sol·licituds d'ocupació d'espais per part de les unitats de recerca que estan basats en els criteris de prioritació del PEIR:

- Producció i productivitat de la unitat dels tres darrers anys
 - PAR1 (20%)
 - PAR1/EDP (20%)
- Capacitat de generació de recursos dels tres darrers anys
 - PATT (20%)
 - PATT/EDP (20%)
- Projectió de futur i valor afegit (20%): inclou
 - Projecte de futur de la unitat, incloent compromís d'internacionalització
 - Interès estratègic pel CT
 - Transversalitat amb altres grups
 - Grups internacionalitats o en vies d'internacionalització (demostrable)
 - Capacitat de creixement



5. Procés a seguir i temporització

- Presentació de la proposta a la Comissió d'Economia i Infraestructures i a la de Recerca de la UPC (abril i maig'07).
- Aprovació al Consell de Govern de la UPC (maig'07).
- Recollida demandes unitats (maig-juny'07).
- Creació d'un grup de treball que farà la valoració de les demandes i presentarà la proposta a la Comissió de Campus i a les Comissions del Consell de Govern (juliol'07).
- Aprovació pel Consell de Govern (juliol'07).
- Informació a la Comissió de Campus i als interessats de la proposta final d'ocupació de l'Edifici (juliol'07).

6. Presentació de les sol·licituds

Les sol·licituds hauran d'anar acompanyades d'un formulari com el que s'adjunta.



7. Proposta de formulari de prioritització.

FORMULARI PER A LA PRIORITZACIÓ DE LA UPC DE LES SOL·LICITUDS PER A L'OCUPACIÓ D'ESPAIS DE L'EDIFICI PER A LA RECERCA DEL CAMPUS DE TERRASSA DE LA UPC.

Unitat de Recerca de la UPC:

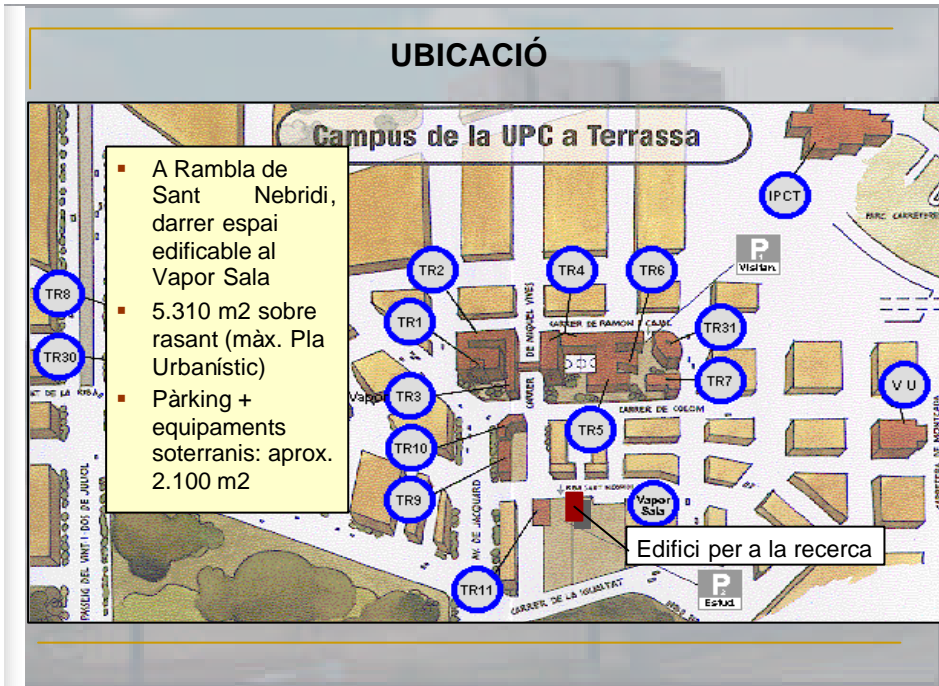
Acrònim *	Nom i cognoms del responsable	m ² sol·licitats per despatxos	m ² sol·licitats per laboratoris

Exposeu aquí els comentaris que considereu oportuns pel què fa a la projecció de futur i valor afegit de la unitat de Recerca: l'interès científic, l'interès per a la institució, l'oportunitat, la viabilitat econòmica, transversalitat, vies d'internacionalització i capacitat de creixement (màxim 1.000 paraules):

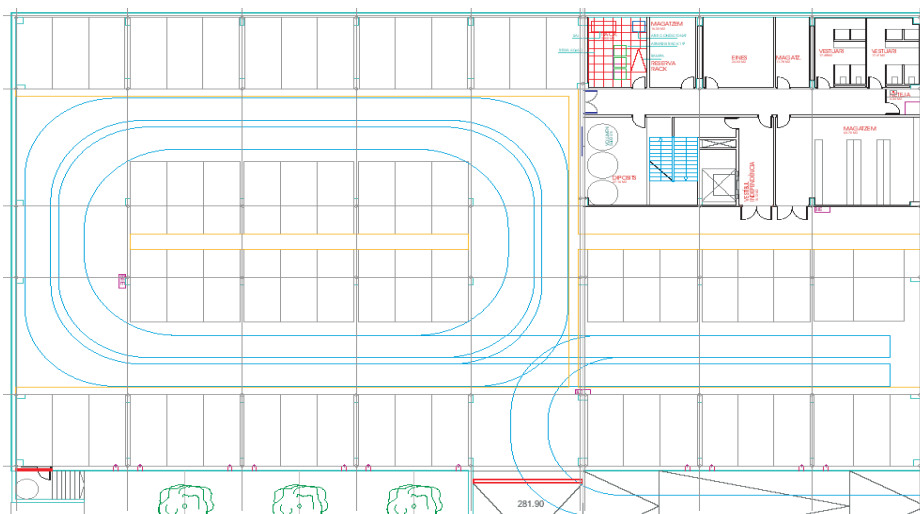
* Si no és un grup de recerca de la UPC reconegut, s'hauran d'assenyalar expressament les persones i els punts PAR i PATT dels últims tres anys comptabilitzats pel FENIX.



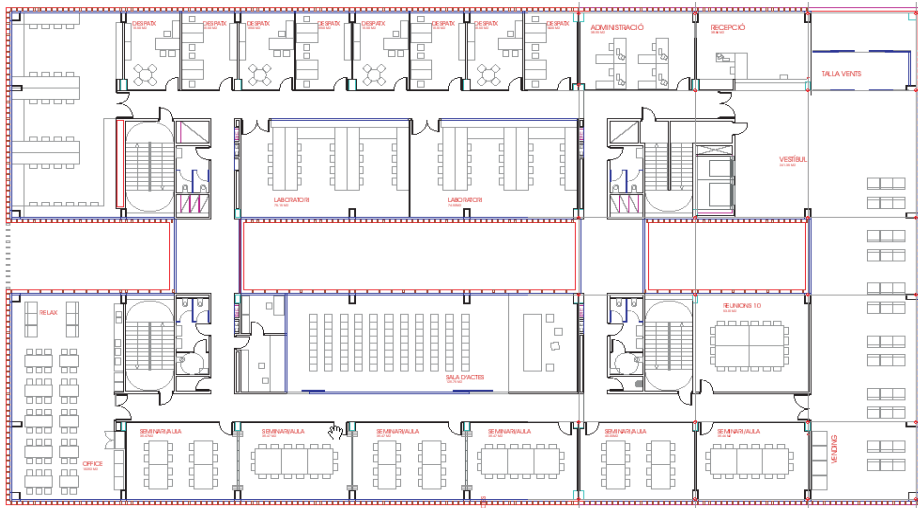
ANNEX PLÀNOLS



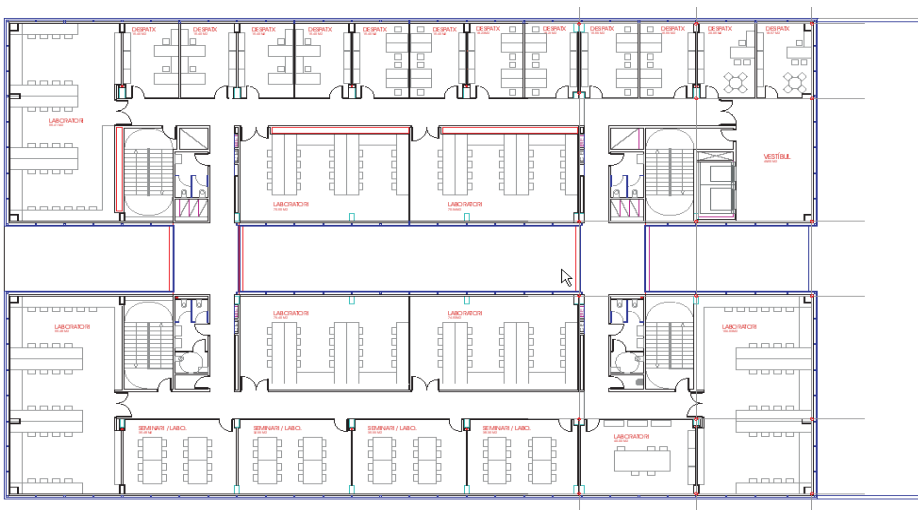
Plànols (Soterrani)



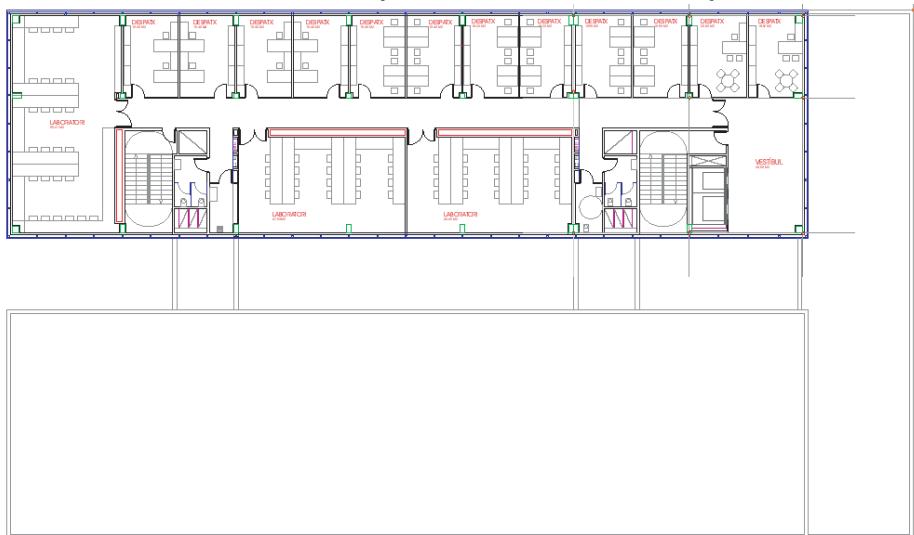
Plànols (Planta 0)



Plànols (Planta 1)



Plànols (Plantes 2 i 3)



SIMULACIONS PER ORDINADOR

