

EVOLUCIÓ DEL NOMBRE DE DONES I HOMES A LA UPC

DOCUMENT INFORMATIU CU 8/11 2010

Vicerektorat Relacions Institucionals
Barcelona, 30 de novembre de 2010

EVOLUCIÓ DEL NOMBRE DONES I HOMES A LA UPC

Un any més, es presenta al Claustre Universitari les dades sobre l'evolució del nombre de dones i homes a la nostra universitat (PDI, PAS i estudiantat), donant així compliment a una de les accions del Pla d'Igualtat d'Oportunitats entre les dones i els homes de la UPC, aprovat pel Consell de Govern al juliol de 2007:

Presentar anualment un informe al claustre amb informació relativa a l'aplicació efectiva a cada unitat bàsica i funcional del principi d'igualtat entre dones i homes, amb especificació, mitjançant la desagregació per sexe de les dades, de la distribució de la plantilla i grup de titulació. (D'acord amb la Ley Orgánica 3/2007 para la igualdad efectiva de mujeres y hombres. Título 5, Capítulo I "El principio de igualdad en el empleo público". Artículo 63 "Evaluación sobre la igualdad en el empleo público" D'acord amb la Modificació de la LOU, artículo 27)".

El present informe vol donar resposta a l'esmentada acció i no pretén explicar les actuacions concretes portades a terme durant el curs 2009-10. Aquestes, es poden trobar a la memòria que elabora l'Oficina de Suport a la Igualtat d'Oportunitats.

L'actual Pla Director per a la Igualtat d'Oportunitats de la UPC, 2007-2010, ha estat prorrogat per un any més (2011) pel Consell de Govern de 30 d'abril de 2010 (acord núm. 52/2010). La pròrroga ha estat motivada per l'interès de la Universitat en participar en projectes competitiu i no competitiu sobre igualtat d'oportunitats i buscar finançament extern per desenvolupar determinades actuacions previstes al Pla. Per poder sol·licitar algunes de les subvencions durant el curs 2009-2010, era requisit indispensable que la Universitat disposés d'un Pla d'Igualtat d'Oportunitats vigent fins el 2011, o d'una pròrroga de vigència del Pla, per acord de l'òrgan col·legiat competent. Per tant, el Consell de Govern va aprovar la proposta de pròrroga amb el compromís de portar a terme l'avaluació del primer Pla i l'elaboració del segon, en el període indicat. En aquest sentit, i per donar compliment a l'acord, aquest any 2010 la UPC, amb el suport tècnic del Gabinet de Planificació, Avaluació i Qualitat (GPAQ), ha començat l'elaboració del pla de treball a seguir per portar a terme l'avaluació del Pla actual i que culminarà amb la redacció i aprovació d'un nou Pla d'Igualtat d'Oportunitats.

En el present informe, es presenten les dades del curs 2009-10 de forma comparativa amb les del 2008-09 i es pot veure l'evolució del nombre de dones i homes entre el:

- Personal docent i investigador
- Personal d'administració i serveis
- Estudiantat de nou ingrés de 1r. i 2n. cicles i de graus
- Estudiantat de màsters universitaris
- Estudiantat de doctorat
- Equips directius de centres docents, departaments i instituts universitaris

Sempre que en document hi hagi dues dades entre parèntesi, la primera fa referència al curs 2008-09 i la segona al 2009-10

1. Personal Docent i Investigador (PDI)

La taula i la figura 1.1 (a, b i c) mostren les dades desagregades per sexe del nombre de dones i d'homes del PDI de la UPC per categories.

Considerant els dos sexes, al curs 2009-10 ha hagut un lleuger increment del nombre de professorat (2.713 / 2.752) respecte al curs anterior que afecta, exclusivament, al PDI contractat. A partir del curs passat, el nombre (1.426) i percentatge (51.82%) de PDI contractat és superior al del funcionari (1.326 / 49.18%).

El nombre total de dones del PDI (funcionari i contractat) ha augmentat en valor absolut (609 / 627) i en percentatge. En aquest sentit, el total de dones en el curs 2009-10 representa un 22.78% del total del PDI, lleugerament superior al curs anterior (22.45%). Aquest fet ve associat a:

- ✓ Increment del número (1.363 / 1.426) i percentatge (50.24% / 51.82%) de PDI contractat, especialment de dones (24.28% / 24.75%) i que afecta gairebé a totes les categories. També s'ha d'indicar que des del curs 2009-10 a la UPC hi ha dues professores catedràtiques contractades d'un total de 11 (18.18%).
- ✓ Lleugera disminució del nombre (1.350 / 1.326) i percentatge total (homes i dones) del PDI funcionari respecte al curs anterior (49.76% / 48.18%), per jubilacions o prejubilacions. El descens afecta principalment als professors, tant en valor absolut com en percentatge (1.072, 79.41% / 1.052, 79.34%). La disminució del nombre de professores és menor, fet que provoca un lleuger increment del seu percentatge (20.59% / 20.66%).

Taula 1.1.- Personal Docent i Investigador de centres propis

Categoria	2008-2009						2009-2010						
	Dones	% Dones	Homes	% Homes	Total	%	Dones	% Dones	Homes	% Homes	Total	%	
PDI Funcionari	CATEDRÀTIC/A D'UNIVERSITAT	17	6,46%	246	93,54%	263		17	6,49%	245	93,51%	262	
	CATEDRÀTIC/A D'ESCOLA UNIVERSITÀRIA	34	30,63%	77	69,37%	111		13	18,31%	58	81,69%	71	
	PROF. TITULAR D'UNIVERSITAT	142	21,26%	526	78,74%	668		165	23,21%	546	76,79%	711	
	PROF. TITULAR D'ESCOLA UNIVERSITÀRIA	85	27,60%	223	72,40%	308		79	28,01%	203	71,99%	282	
	TOTAL PDI Funcionari	278	20,59%	1072	79,41%	1.350	49,76%	274	20,66%	1.052	79,34%	1326	48,18%
PDI Contractat	CATEDRÀTIC/A CONTRACTAT/ADA	1	10,00%	9	90,00%	10		2	10,00%	9	90,00%	11	
	PROF. AGREGAT/ADA	22	25,29%	65	74,71%	87		36	25,29%	87	74,71%	123	
	PROF. ASSOCIAT/ADA	141	19,05%	599	80,95%	740		148	19,05%	618	80,95%	766	
	PROF. COL-LABORADOR/A	95	30,84%	213	69,16%	308		89	30,84%	201	69,16%	290	
	PROF. LECTOR/A	25	30,86%	56	69,14%	81		32	30,86%	64	69,14%	96	
	PROF. VISITANT	3	20,00%	12	80,00%	15		2	20,00%	10	80,00%	12	
	AJUDANT/A	44	36,07%	78	63,93%	122		44	36,07%	84	63,93%	128	
EMÈRIT/A	-	-	-	-	-		-	-	-	-	-		
TOTAL PDI Contractat	331	24,28%	1032	75,72%	1.363	50,24%	353	24,75%	1.073	75,25%	1426	51,82%	
TOTAL	609	22,45%	2.104	77,55%	2.713	100%	627	22,78%	2.125	77,22%	2.752	100%	

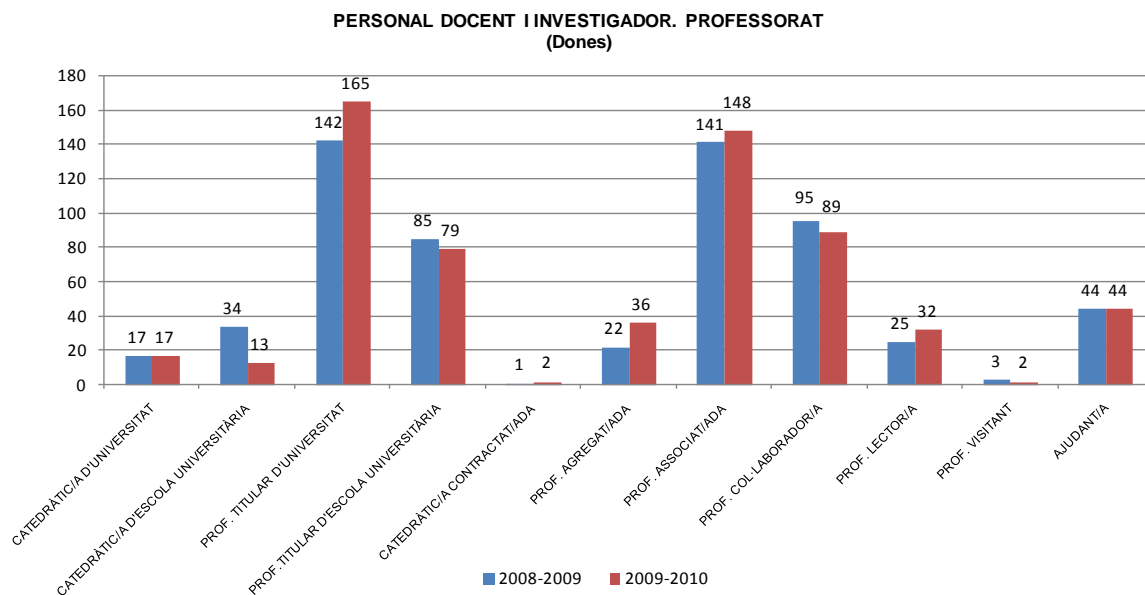


Figura 1.1.a.- Personal Docent i Investigador centres propis (Dones)

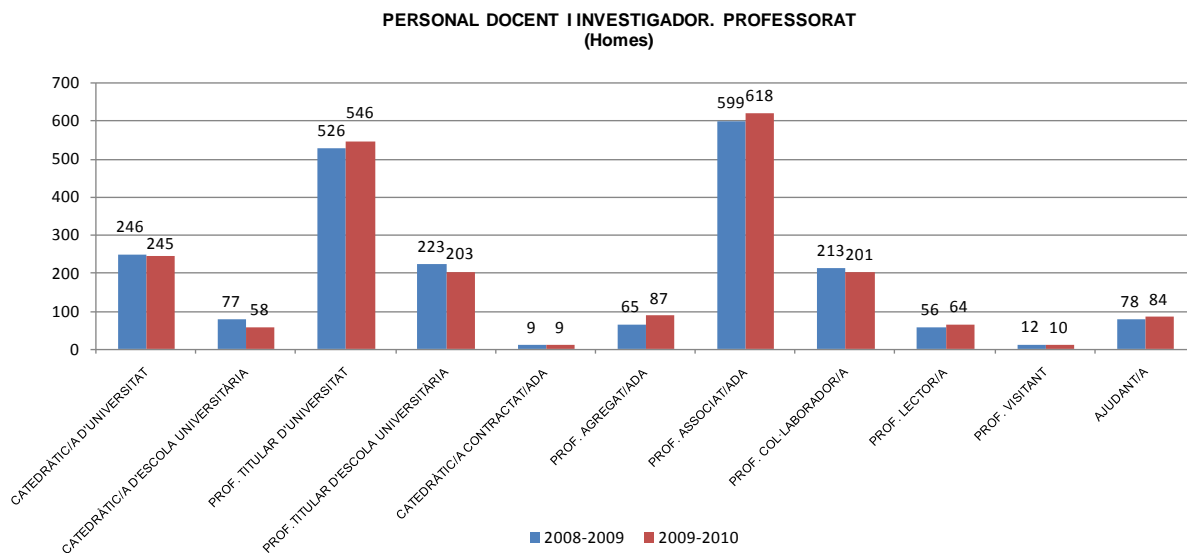


Figura 1.1.b.- Personal Docent i Investigador centres propis (Homes)

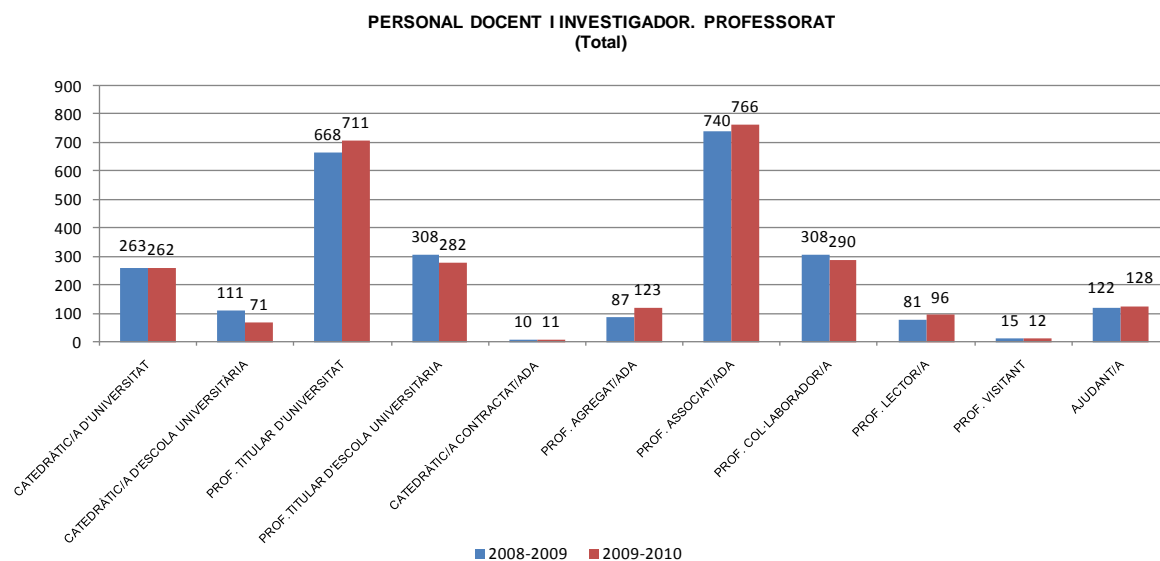


Figura 1.1.c.- Personal Docent i Investigador centres propis (Total)

La distribució del PDI adscrit orgànicament als diferents departaments es mostra en les taules 1.2, 1.3 i 1.4 i en les figures corresponents. S'ha d'indicar que mentre el nombre de dones adscrites a alguns departaments no varia al llarg dels diferents cursos, sí que s'incrementa paulatinament en d'altres. Al curs 2009-2010, es va ampliar en dos el nombre de departaments de la UPC per acord del Claustre Universitari. Dels 42 departaments, hi ha 22 amb un percentatge de dones inferior al 25%; 19 amb un percentatge comprès entre 25 i 50% i un departament amb un percentatge superior. Cal destacar que el percentatge de professores és del 33.3% en els dos departaments de recent creació, DIPSE i ESSI.

Taula 1.2.- PDI adscrit orgànicament a departaments

Unitat	Curs 2008-09					Curs 2009-10				
	Dones	% Dones	Homes	% Homes	Total	Dones	% Dones	Homes	% Homes	Total
701 AC	20	19,0%	85	81,0%	105	20	17,7%	93	82,3%	113
702 CMEM	11	25,0%	33	75,0%	44	13	26,5%	36	73,5%	49
703 CA	4	12,9%	27	87,1%	31	4	13,8%	25	86,2%	29
704 CA1	11	15,5%	60	84,5%	71	15	19,2%	63	80,8%	78
705 CA2	14	27,5%	37	72,5%	51	14	25,0%	42	75,0%	56
706 EC	13	27,7%	34	72,3%	47	16	30,2%	37	69,8%	53
707 ESAII	10	13,9%	62	86,1%	72	8	11,6%	61	88,4%	69
708 ETCG	10	20,8%	38	79,2%	48	8	17,8%	37	82,2%	45
709 EE	4	5,2%	73	94,8%	77	4	4,9%	77	95,1%	81
710 EEL	14	8,4%	153	91,6%	167	10	6,8%	138	93,2%	148
711 EHMA	1	3,6%	27	96,4%	28	1	3,8%	25	96,2%	26
712 EM	22	23,7%	71	76,3%	93	22	24,2%	69	75,8%	91
713 EQ	36	42,9%	48	57,1%	84	38	42,7%	51	57,3%	89
714 ETP	6	28,6%	15	71,4%	21	6	27,3%	16	72,7%	22
715 EIO	15	35,7%	27	64,3%	42	16	35,6%	29	64,4%	45
716 EA	7	18,4%	31	81,6%	38	8	21,1%	30	78,9%	38
717 EGE	7	11,1%	56	88,9%	63	8	11,8%	60	88,2%	68
718 EGA1	12	20,7%	46	79,3%	58	10	19,2%	42	80,8%	52
719 EGA2	10	29,4%	24	70,6%	34	9	26,5%	25	73,5%	34
720 FA	15	24,2%	47	75,8%	62	16	25,0%	48	75,0%	64
721 FEN	21	22,8%	71	77,2%	92	23	23,5%	75	76,5%	98
722 ITT	6	14,0%	37	86,0%	43	7	16,7%	35	83,3%	42
723 LSI	42	28,8%	104	71,2%	146	33	28,2%	84	71,8%	117
724 MMT	3	9,4%	29	90,6%	32	4	11,4%	31	88,6%	35
725 MA1	16	27,6%	42	72,4%	58	17	29,8%	40	70,2%	57
726 MA2	16	29,6%	38	70,4%	54	16	29,6%	38	70,4%	54
727 MA3	30	34,5%	57	65,5%	87	32	35,2%	59	64,8%	91
729 MF	2	6,9%	27	93,1%	29	6	18,8%	26	81,3%	32
731 OO	27	50,0%	27	50,0%	54	27	52,9%	24	47,1%	51
732 OE	56	29,9%	131	70,1%	187	52	29,1%	127	70,9%	179
735 PA	21	16,2%	109	83,8%	130	24	18,3%	107	81,7%	131
736 PE	16	33,3%	32	66,7%	48	17	34,7%	32	65,3%	49
737 RMEE	5	7,9%	58	92,1%	63	8	11,9%	59	88,1%	67
739 TSC	21	16,9%	103	83,1%	124	20	16,4%	102	83,6%	122
740 UOT	10	18,9%	43	81,1%	53	9	17,6%	42	82,4%	51
741 EMRN	11	40,7%	16	59,3%	27	11	40,7%	16	59,3%	27
742 CEN	1	3,3%	29	96,7%	30	2	6,5%	29	93,5%	31
743 MA4	19	30,2%	44	69,8%	63	19	30,6%	43	69,4%	62
744 ENTEL	9	16,4%	46	83,6%	55	9	16,7%	45	83,3%	54
745 EAB	31	44,3%	39	55,7%	70	25	38,5%	40	61,5%	65
746 DIPSE	-	-	-	-	-	7	33,3%	14	66,7%	21
747 ESSI	-	-	-	-	-	9	33,3%	18	66,7%	27
TOTAL UPC	605	22,6%	2.076	77,4%	2.681,00	623	23,0%	2.090	77,0%	2.713

Taula 1.3.- PDI funcionari

Unitat	Curs 2008 - 09					Curs 2009 - 10				
	Dones	% Dones	Homes	% Homes	Total	Dones	% Dones	Homes	% Homes	Total
701 AC	8	16,00%	42	84,00%	50	7	14,00%	43	86,00%	50
702 CMEM	5	20,83%	19	79,17%	24	4	17,39%	19	82,61%	23
703 CA	3	12,50%	21	87,50%	24	3	13,64%	19	86,36%	22
704 CA1	2	7,14%	26	92,86%	28	2	7,14%	26	92,86%	28
705 CA2	5	27,78%	13	72,22%	18	5	27,78%	13	72,22%	18
706 EC	2	12,50%	14	87,50%	16	2	12,50%	14	87,50%	16
707 ESAII	5	13,89%	31	86,11%	36	3	8,82%	31	91,18%	34
708 ETCG	3	10,34%	26	89,66%	29	3	10,71%	25	89,29%	28
709 EE	1	2,63%	37	97,37%	38	1	2,70%	36	97,30%	37
710 EEL	6	6,06%	93	93,94%	99	5	5,32%	89	94,68%	94
711 EHMA	-	-	12	100,00%	12	-	-	12	100,00%	12
712 EM	3	14,29%	18	85,71%	21	3	15,00%	17	85,00%	20
713 EQ	21	38,89%	33	61,11%	54	21	38,89%	33	61,11%	54
714 ETP	5	27,78%	13	72,22%	18	5	27,78%	13	72,22%	18
715 EIO	9	33,33%	18	66,67%	27	9	33,33%	18	66,67%	27
716 EA	5	20,83%	19	79,17%	24	5	21,74%	18	78,26%	23
717 EGE	3	8,11%	34	91,89%	37	3	8,82%	31	91,18%	34
718 EGA1	5	17,86%	23	82,14%	28	5	20,00%	20	80,00%	25
719 EGA2	5	27,78%	13	72,22%	18	4	26,67%	11	73,33%	15
720 FA	11	34,38%	21	65,63%	32	11	35,48%	20	64,52%	31
721 FEN	13	20,63%	50	79,37%	63	13	20,63%	50	79,37%	63
722 ITT	2	15,38%	11	84,62%	13	2	15,38%	11	84,62%	13
723 LSI	18	24,32%	56	75,68%	74	15	24,19%	47	75,81%	62
724 MMT	2	9,09%	20	90,91%	22	2	9,52%	19	90,48%	21
725 MA1	9	24,32%	28	75,68%	37	9	26,47%	25	73,53%	34
726 MA2	12	27,27%	32	72,73%	44	12	27,91%	31	72,09%	43
727 MA3	17	39,53%	26	60,47%	43	17	39,53%	26	60,47%	43
729 MF	2	12,50%	14	87,50%	16	2	13,33%	13	86,67%	15
731 OO	23	54,76%	19	45,24%	42	23	54,76%	19	45,24%	42
732 OE	11	27,50%	29	72,50%	40	11	28,21%	28	71,79%	39
735 PA	5	13,51%	32	86,49%	37	5	13,89%	31	86,11%	36
736 PA	9	50,00%	9	50,00%	18	8	47,06%	9	52,94%	17
737 RMEE	2	8,70%	21	91,30%	23	2	9,09%	20	90,91%	22
739 TSC	15	15,63%	81	84,38%	96	15	15,63%	81	84,38%	96
740 UOT	2	9,09%	20	90,91%	22	2	8,70%	21	91,30%	23
741 EMRN	6	37,50%	10	62,50%	16	6	37,50%	10	62,50%	16
742 CEN	-	-	12	100,00%	12	-	-	10	100,00%	10
743 MA4	12	27,27%	32	72,73%	44	12	27,91%	31	72,09%	43
744 ENTEL	3	9,09%	30	90,91%	33	3	9,09%	30	90,91%	33
745 EAB	8	38,10%	13	61,90%	21	8	36,36%	14	63,64%	22
746 DIPSE	-	-	-	-	-	3	27,27%	8	72,73%	11
747 ESSI	-	-	-	-	-	3	27,27%	8	72,73%	11
TOTAL UPC	278	20,61%	1.071	79,39%	1.349	274	20,69%	1.050	79,31%	1.324

Taula 1.4.- PDI contractat

Unitat	Curs 2008 - 09					Curs 2009 - 10				
	Dones	% Dones	Homes	% Homes	Total	Dones	% Dones	Homes	% Homes	Total
701 AC	12	21,8%	43	78,2%	55	13	20,6%	50	79,4%	63
702 CMEM	6	30,0%	14	70,0%	20	9	34,6%	17	65,4%	26
703 CA	1	14,3%	6	85,7%	7	1	14,3%	6	85,7%	7
704 CA1	9	20,9%	34	79,1%	43	13	26,0%	37	74,0%	50
705 CA2	9	27,3%	24	72,7%	33	9	23,7%	29	76,3%	38
706 EC	11	35,5%	20	64,5%	31	14	37,8%	23	62,2%	37
707 ESAII	5	13,9%	31	86,1%	36	5	14,3%	30	85,7%	35
708 ETCG	7	36,8%	12	63,2%	19	5	29,4%	12	70,6%	17
709 EE	3	7,7%	36	92,3%	39	3	6,8%	41	93,2%	44
710 EEL	8	11,8%	60	88,2%	68	5	9,3%	49	90,7%	54
711 EHMA	1	6,3%	15	93,8%	16	1	7,1%	13	92,9%	14
712 EM	19	26,4%	53	73,6%	72	19	26,8%	52	73,2%	71
713 EQ	15	50,0%	15	50,0%	30	17	48,6%	18	51,4%	35
714 ETP	1	33,3%	2	66,7%	3	1	25,0%	3	75,0%	4
715 EIO	6	40,0%	9	60,0%	15	7	38,9%	11	61,1%	18
716 EA	2	14,3%	12	85,7%	14	3	20,0%	12	80,0%	15
717 EGE	4	15,4%	22	84,6%	26	5	14,7%	29	85,3%	34
718 EGA1	7	23,3%	23	76,7%	30	5	18,5%	22	81,5%	27
719 EGA2	5	31,3%	11	68,8%	16	5	26,3%	14	73,7%	19
720 FA	4	13,3%	26	86,7%	30	5	15,2%	28	84,8%	33
721 FEN	8	27,6%	21	72,4%	29	10	28,6%	25	71,4%	35
722 ITT	4	13,3%	26	86,7%	30	5	17,2%	24	82,8%	29
723 LSI	24	33,3%	48	66,7%	72	18	32,7%	37	67,3%	55
724 MMT	1	10,0%	9	90,0%	10	2	14,3%	12	85,7%	14
725 MA1	7	33,3%	14	66,7%	21	8	34,8%	15	65,2%	23
726 MA2	4	40,0%	6	60,0%	10	4	36,4%	7	63,6%	11
727 MA3	13	29,5%	31	70,5%	44	15	31,3%	33	68,8%	48
729 MF	0	0,0%	13	100,0%	13	4	23,5%	13	76,5%	17
731 OO	4	33,3%	8	66,7%	12	4	44,4%	5	55,6%	9
732 OE	45	30,6%	102	69,4%	147	41	29,3%	99	70,7%	140
735 PA	16	17,2%	77	82,8%	93	19	20,0%	76	80,0%	95
736 PE	7	23,3%	23	76,7%	30	9	28,1%	23	71,9%	32
737 RMEE	3	7,5%	37	92,5%	40	6	13,3%	39	86,7%	45
739 TSC	6	21,4%	22	78,6%	28	5	19,2%	21	80,8%	26
740 UOT	8	25,8%	23	74,2%	31	7	25,0%	21	75,0%	28
741 EMRN	5	45,5%	6	54,5%	11	5	45,5%	6	54,5%	11
742 CEN	1	5,6%	17	94,4%	18	2	9,5%	19	90,5%	21
743 MA4	7	36,8%	12	63,2%	19	7	36,8%	12	63,2%	19
744 ENTEL	6	27,3%	16	72,7%	22	6	28,6%	15	71,4%	21
745 EAB	23	46,9%	26	53,1%	49	17	39,5%	26	60,5%	43
746 DiPSE	-	-	-	-	-	4	40,0%	6	60,0%	10
747 ESSI	-	-	-	-	-	6	37,5%	10	62,5%	16
TOTAL UPC	327	24,5%	1.005	75,5%	1.332	349	25,1%	1.040	74,9%	1.389

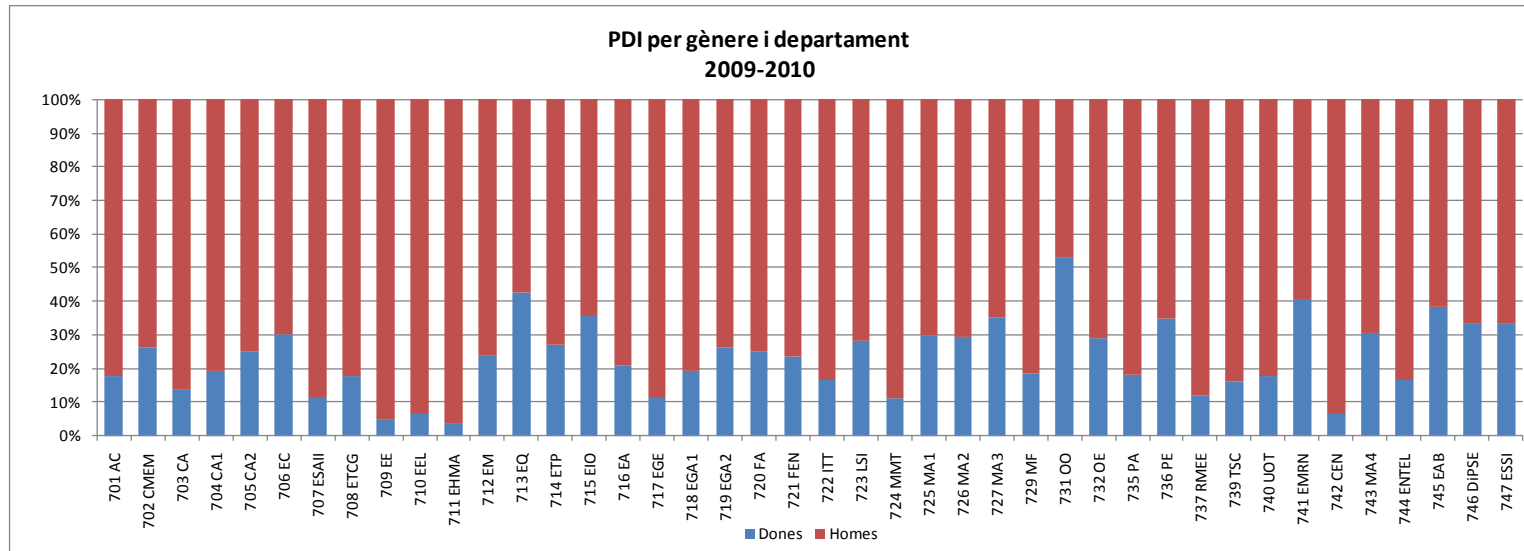


Figura 1.2.

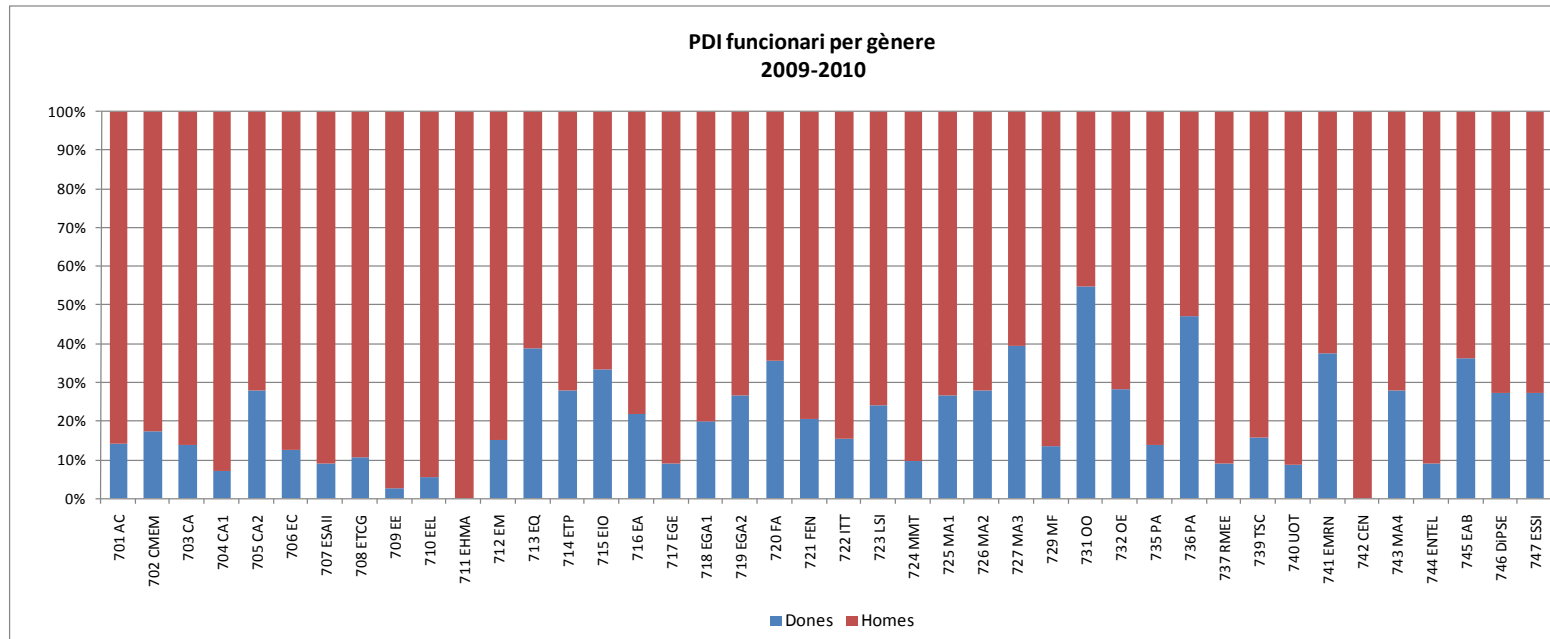


Figura 1.3.

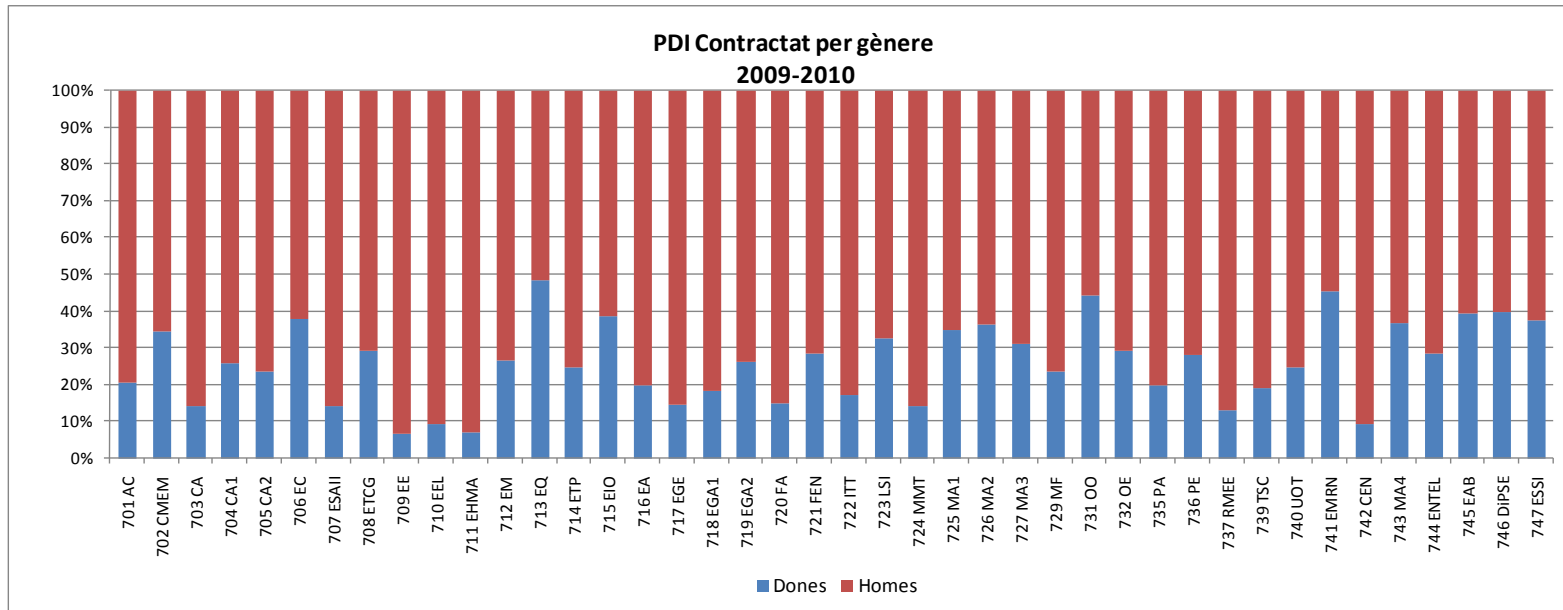


Figura 1.4.

A taula 1.5 hi ha l'evolució d'altres figures del PDI previstes al conveni col·lectiu.

Taula 1.5.- Personal Docent Investigador (2)

	2008-2009					2009-2010				
	Dones	% Dones	Homes	% Homes	Total	Dones	% Dones	Homes	% Homes	Total
Personal investigador ordinari.										
Director/a d'investigació	3	60,00%	2	40,00%	5	3	30,00%	7	70,00%	10
Investigador/a ordinari/a	8	47,06%	9	52,94%	17	7	58,33%	5	41,67%	12
Total	11	50,00%	11	50,00%	22	10	45,45%	12	54,55%	22
Altre personal investigador propi.										
Investigador/a - Institut Salut Carles III	1	100,00%	0	0,00%	1	1	100,00%	0	0,00%	1
Investigador/a - Beatriu Pinós	0	0,00%	2	100,00%	2	0	0,00%	1	100,00%	1
Investigador/a - Generalitat PIV	0	0,00%	1	100,00%	1	0	0,00%	2	100,00%	2
Investigador/a - Juan de la Cierva	9	33,33%	18	66,67%	27	5	22,73%	17	77,27%	22
Investigador/a - Marie Curie	1	20,00%	4	80,00%	5	1	50,00%	1	50,00%	2
Investigador/a - MEC/FULBRIGHT	1	100,00%	0	0,00%	1	2	100,00%	0	0,00%	2
Investigador/a - Ramón y Cajal	3	13,64%	19	86,36%	22	2	15,38%	11	84,62%	13
Investigador/a - Postdoctoral						2	33,33%	4	66,67%	6
Total	15	25,42%	44	74,58%	59	13	26,53%	36	73,47%	49
Personal investigador vinculat. ICREA.	0	0,00%	4	100,00%	4	0	0,00%	6	100,00%	6
Col·laboradores / col·laboradors de recerca. Grup 1	1	33,33%	2	66,67%	3	1	33,33%	2	66,67%	3
Auxiliars de recerca. Grup 2.	2	14,29%	12	85,71%	14	2	15,38%	11	84,62%	13
Mestres de Taller	0	0,00%	1	100,00%	1	0	0,00%	1	100,00%	1
TOTAL	29	28,16%	74	71,84%	103	26	27,66%	68	72,34%	94

Comparant els dos cursos, s'aprecia una tendència a disminuir el nombre de persones que formen part d'aquest col·lectiu. Les dones representen un 27.66% del total en el curs 2009-10 i el percentatge més elevat correspon a la categoria més qualificada (45.45%)

Les dades del PDI dels centres adscrits es mostren a la taula i a la figura 1.6.

Taula 1.6.- Personal Docent i Investigador de centres adscrits

	Curs 2008 - 09						Curs 2009 - 10					
	Dones	% Dones	Homes	% Homes	Total	% Total	Dones	% Dones	Homes	% Homes	Total	% Total
801 EUNCET	13	25,0%	39	75,0%	52	24%	11	23,4%	36	76,6%	47	22%
802 EAE	14	32,6%	29	67,4%	43	19%	14	34,1%	27	65,9%	41	19%
820 EUETIB	5	9,1%	50	90,9%	55	25%	5	9,1%	50	90,9%	55	26%
840 EUPMT	6	14,6%	35	85,4%	41	19%	6	15,0%	34	85,0%	40	19%
860 EEI	12	40,0%	18	60,0%	30	14%	12	40,0%	18	60,0%	30	14%
TOTAL CENTRES ADSCRITS	50	22,6%	171	77,4%	221	100%	48	22,5%	165	77,5%	213	100%

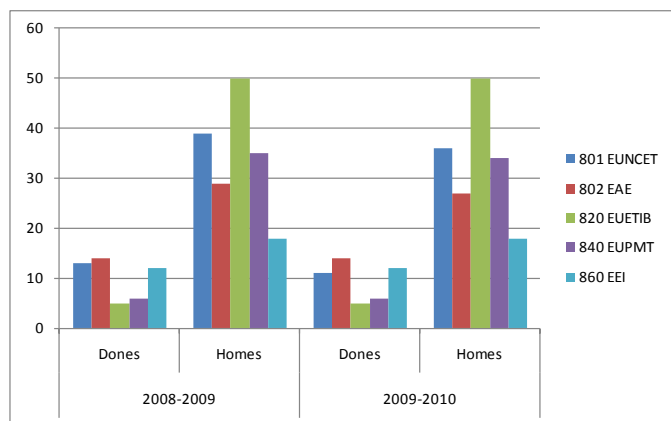


Figura 1.6.

2. Personal d'administració i serveis (PAS)

La taula i la figura 2 (a, b i c) mostren les dades desagregades per sexe del nombre de dones i d'homes del PAS, per categories, dels centres propis.

Al curs 2009-10 ha hagut un increment del nombre de PAS (1.584 / 1.629) respecte al curs anterior en pràcticament totes les categories. Aquest increment afecta principalment al PAS funcionari (783 / 819). En aquest curs, el PAS funcionari supera lleugerament en nombre (819) i en percentatge (50.28%) al PAS laboral (810, 49.72%).

El nombre total de dones del PAS ha augmentat en número (975 / 1.003) mentre que es manté el percentatge (61.6%) i afecta exclusivament al PAS funcionari, principalment a l'escala auxiliar administrativa. És de destacar l'elevat nombre (716) i percentatge (87.4%) de dones del PAS funcionari contràriament al que passa amb el PAS laboral (287 / 35.4%).

No es disposa de les dades del PAS dels centres adscrits del curs 2009-10.

Taula 2.- Personal d'Administració i Serveis de centres propis

Categoria		Curs 2008 - 09						Curs 2009 - 10					
		Dones	% Dones	Homes	% Homes	Total	% Total	Dones	% Dones	Homes	% Homes	Total	% Total
PAS Funcionari	ESCALA TÈCN. GESTIÓ	44	74,6%	15	25,4%	59		44	73,3%	16	26,7%	60	
	ESCALA DE GESTIÓ	93	86,1%	15	13,9%	108		97	84,3%	18	15,7%	115	
	ESCALA ADMINISTRATIVA	323	90,2%	35	9,8%	358		321	89,7%	37	10,3%	358	
	ESCALA AUX. ADMINISTRATIVA	149	92,5%	12	7,5%	161		175	93,1%	13	6,9%	188	
	ESCALA D'AJUDANTS D'ARXIU BIBL.	59	78,7%	16	21,3%	75		61	80,3%	15	19,7%	76	
	ESCALA FAC. D'ARXIU, BIBLIOTEQUES	13	86,7%	2	13,3%	15		13	86,7%	2	13,3%	15	
	PERS. EVENTUAL FUNCIONARI	6	85,7%	1	14,3%	7		5	71,4%	2	28,6%	7	
TOTAL PAS Funcionari	687	87,7%	96	12,3%	783	49,43%	716	87,4%	103	12,6%	819	50,28%	
PAS Laboral	GRUP 1	116	40,3%	172	59,7%	288		116	39,7%	176	60,3%	292	
	GRUP 2	62	32,3%	130	67,7%	192		59	29,9%	138	70,1%	197	
	GRUP 3	75	31,4%	164	68,6%	239		76	32,2%	160	67,8%	236	
	GRUP 4	35	42,7%	47	57,3%	82		36	42,4%	49	57,6%	85	
	TOTAL PAS Laboral	288	36,0%	513	64,0%	801	50,57%	287	35,4%	523	64,6%	810	49,72%
TOTAL	975	61,6%	609	38,4%	1.584	100%	1.003	61,6%	626	38,4%	1.629	100%	

No consta el personal propi de l'EUETIB i l'EUETAB

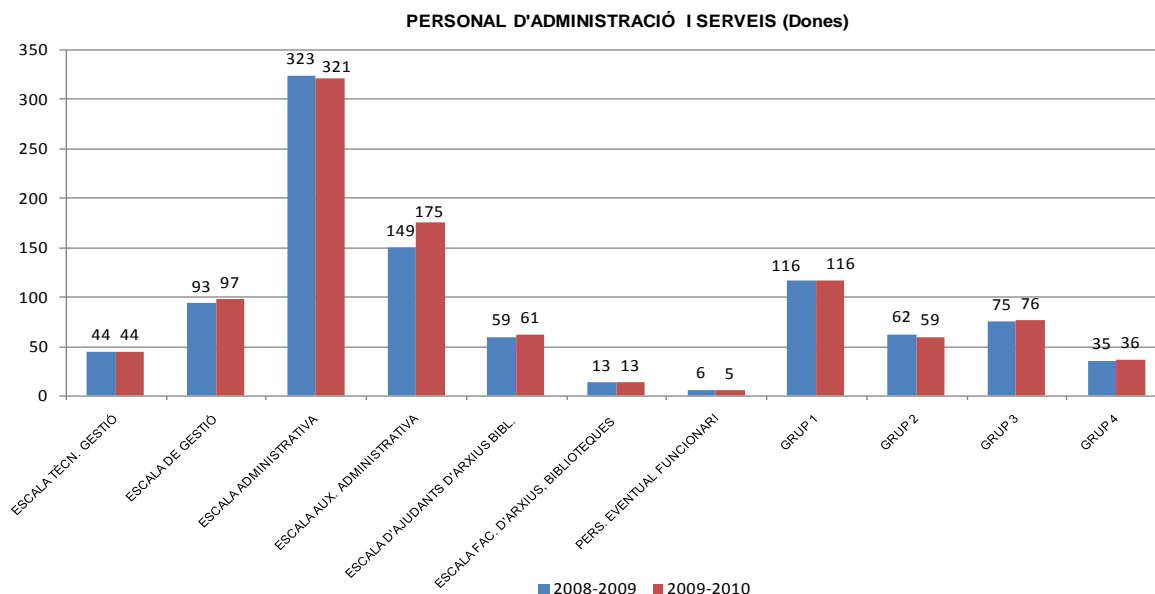


Figura 2.a.- Personal d'Administració i Serveis (Dones)

PERSONAL D'ADMINISTRACIÓ I SERVEIS (Homes)

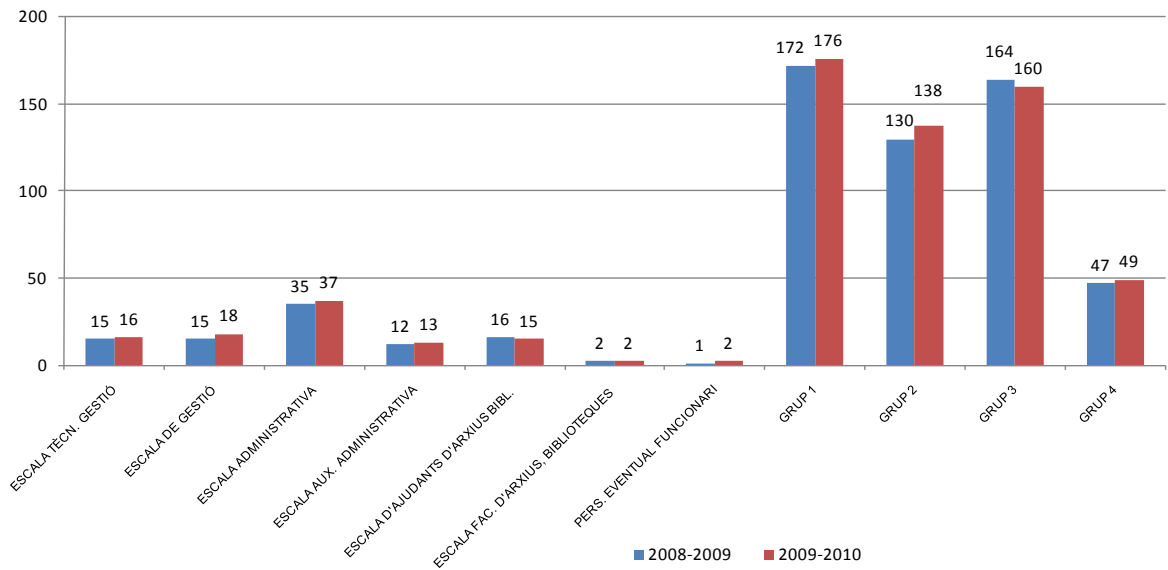


Figura 2.b. – Personal d'Administració i Serveis (Homes)

PERSONAL D'ADMINISTRACIÓ I SERVEIS (Total)

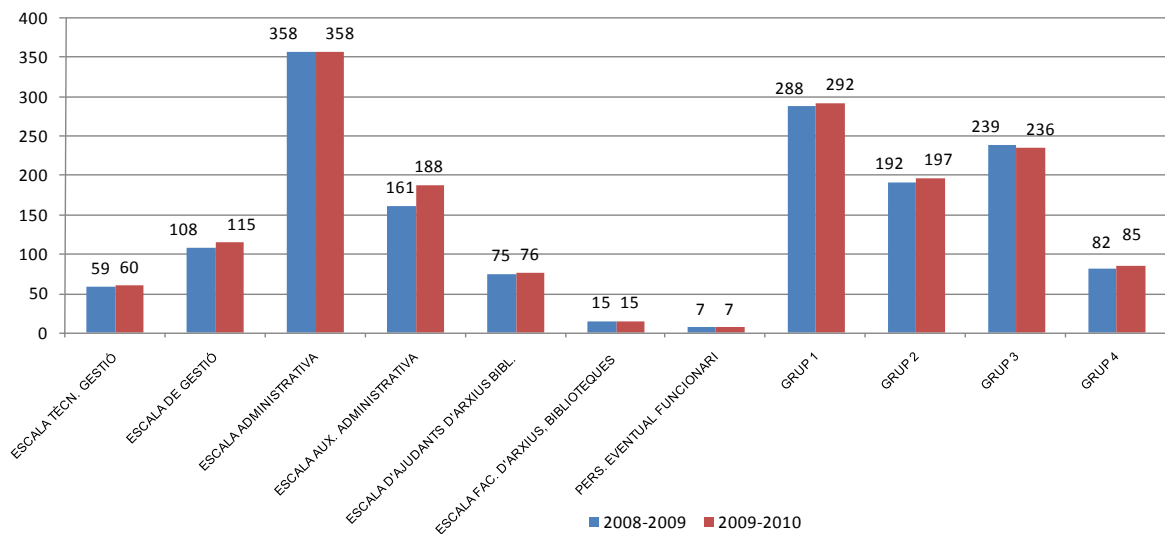


Figura 2.c.- Personal d'Administració i Serveis (Total)

3. Estudiantat de nou ingrés de 1r. i 2n. cicles i de graus

La taula 3.1 i les figures corresponents mostren les dades desagregades per sexe de l'estudiantat de nou ingrés de les titulacions de primer i/o segon cicles i de graus dels centres propis de la UPC.

El nombre total d'estudiantat de nou ingrés ha augmentat en relació al curs anterior i de forma considerable en alguns centres. Ha hagut un increment del nombre de dones matriculades per primer cop a la UPC (1.159 / 1.252) i del seu percentatge (25.38% / 25.79%).

Analitzant les dades de matrícula per centres i de la mateixa forma que va passar els cursos anteriors, el percentatge més elevat d'estudiantes correspon a l'EUOOT (72.2%), seguit de l'ETSAB (49.9%) i l'ETSAV (45.2%). S'ha incrementat considerablement a l'ESAB (39.1% / 44.9%), a l'EPSEB (34.6% / 36.7%), a l'ETSECCPB (24.9% / 27.9%), a l'ETSEIB (25.1% / 27.0%), a l'ETSETB (16.0% / 17.5%), a l'EPSEM (12.9% / 16.2%) i a l'EPSEVG (9.3% & 16.1%). La disminució de la matrícula d'estudiantes ha sigut important a la FME (46.9% / 35.8%), a l'EETAC (EPSC) (22.6% / 13.0%), a la FNB (14.4% / 12.0%) i a la l'EET (EUETIT) (11.3% / 9.2%). Novament, la FIB (9.2% / 9.0%), mostra el percentatge més baix d'estudiantes.

Dels 16 centres analitzats i, de la mateixa forma que va passar al curs anterior, hi ha 8 en els que el nombre d'estudiantes no arriba al 25%, 7 amb percentatges compresos entre el 25 i el 50% i només 1 que supera el 50%.

Les dades de l'estudiantat dels centres adscrits es mostren a la taula i a la figura 3.2.

Taula 3.1.- Estudiantat de centres propis

	Curs 2008 - 09						Curs 2009 - 10					
	Dones	% Dones	Homes	%Homes	Total	% Total	Dones	% Dones	Homes	%Homes	Total	% Total
200 - FME	30	46,9%	34	53,1%	64	1,40%	19	35,8%	34	64,2%	53	1,09%
210 - ETSAB	189	49,9%	190	50,1%	379	8,30%	184	49,9%	185	50,1%	369	7,60%
220 - ETSEIAT	56	19,2%	235	80,8%	291	6,37%	59	19,2%	248	80,8%	307	6,32%
230 - ETSETB	48	16,0%	252	84,0%	300	6,57%	74	17,5%	348	82,5%	422	8,69%
240 - ETSEIB	138	25,1%	412	74,9%	550	12,04%	148	27,0%	401	73,0%	549	11,31%
250 - ETSECCPB	116	24,9%	349	75,1%	465	10,18%	130	27,9%	336	72,1%	466	9,60%
270 - FIB	48	9,2%	474	90,8%	522	11,43%	45	9,0%	457	91,0%	502	10,34%
280 - FNB	19	14,4%	113	85,6%	132	2,89%	16	12,0%	117	88,0%	133	2,74%
290 - ETSAV	60	47,2%	67	52,8%	127	2,78%	61	45,2%	74	54,8%	135	2,78%
300 - EPSC	52	22,6%	178	77,4%	230	5,04%	28	13,0%	187	87,0%	215	4,43%
310 - EPSEB	186	34,6%	352	65,4%	538	11,78%	244	36,7%	421	63,3%	665	13,70%
320 - EUETIT	41	11,3%	322	88,7%	363	7,95%	33	9,2%	324	90,8%	357	7,35%
330 - EPSEM	22	12,9%	149	87,1%	171	3,74%	29	16,2%	150	83,8%	179	3,69%
340 - EPSEVG	20	9,3%	195	90,7%	215	4,71%	42	16,1%	219	83,9%	261	5,38%
370 - EUOOT	100	75,2%	33	24,8%	133	2,91%	83	72,2%	32	27,8%	115	2,37%
390 - ESAB	34	39,1%	53	60,9%	87	1,90%	57	44,9%	70	55,1%	127	2,62%
Total C. Propis	1.159	25,38%	3.408	74,62%	4.567	100,0%	1.252	25,79%	3.603	74,21%	4.855	100,00%

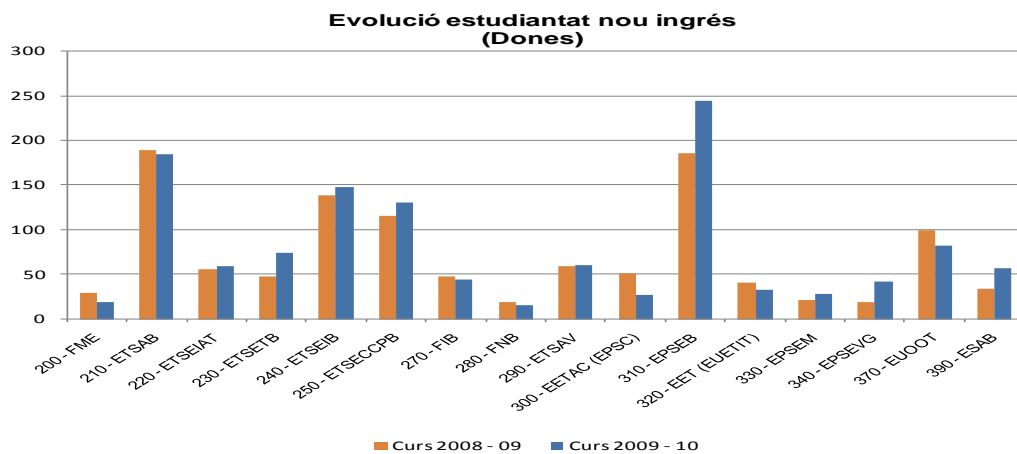


Figura 3.1.a.- Estudiantat centres propis (Dones)

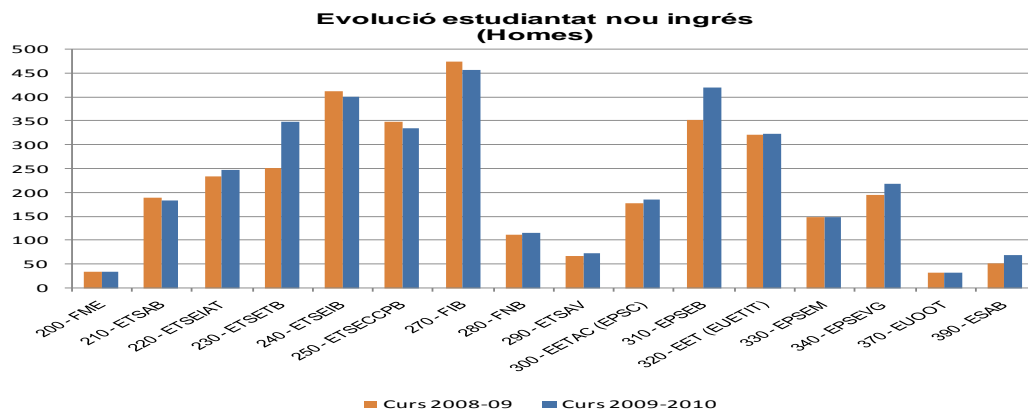


Figura 3.1.b.- Estudiantat centres propis (Homes)

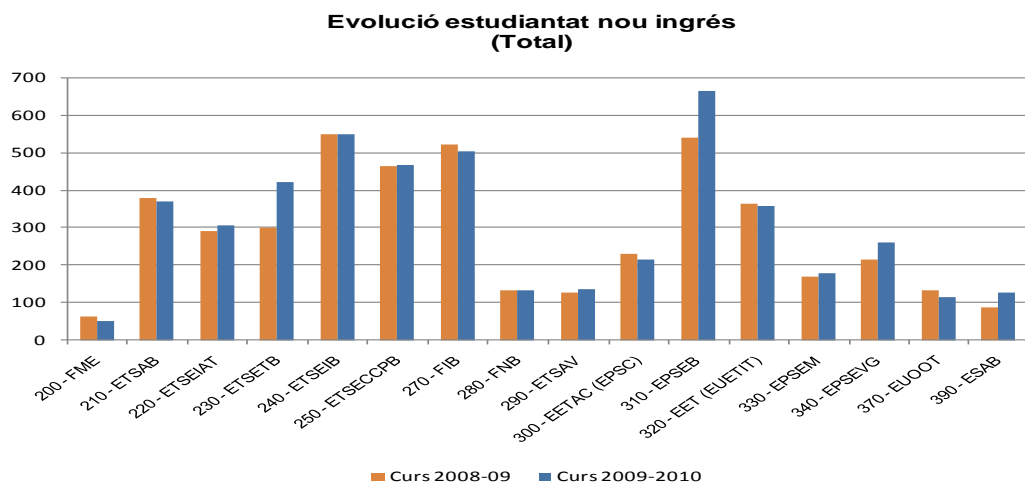


Figura 3.1.c.- Estudiantat centres propis (Total)

Taula 3.2.- Estudiantat de centres adscrits

Centre	Curs 2008-2009						Curs 2009-2010					
	Dones	% Dones	Homes	% Homes	Total	% Total	Dones	% Dones	Homes	% Homes	Total	% Total
801 EUNCET	45	39,1%	70	60,9%	115	12,05%	31	41,9%	43	58,1%	74	5,53%
802 EAE	19	42,2%	26	57,8%	45	4,72%	9	23,7%	29	76,3%	38	2,84%
804 CITM							106	38,5%	169	61,5%	275	20,57%
820 EUETIB	86	14,0%	527	86,0%	613	64,26%	112	15,4%	614	84,6%	726	54,30%
840 EUPMT	29	19,5%	120	80,5%	149	15,62%	51	27,3%	136	72,7%	187	13,99%
860 EEI	14	43,8%	18	56,3%	32	3,35%	12	32,4%	25	67,6%	37	2,77%
Total C.Adscrits	193	20,2%	761	79,8%	954	100,00%	321	24,0%	1016	76,0%	1.337	100,00%

Evolució estudiantat centres adscrits (Dones)

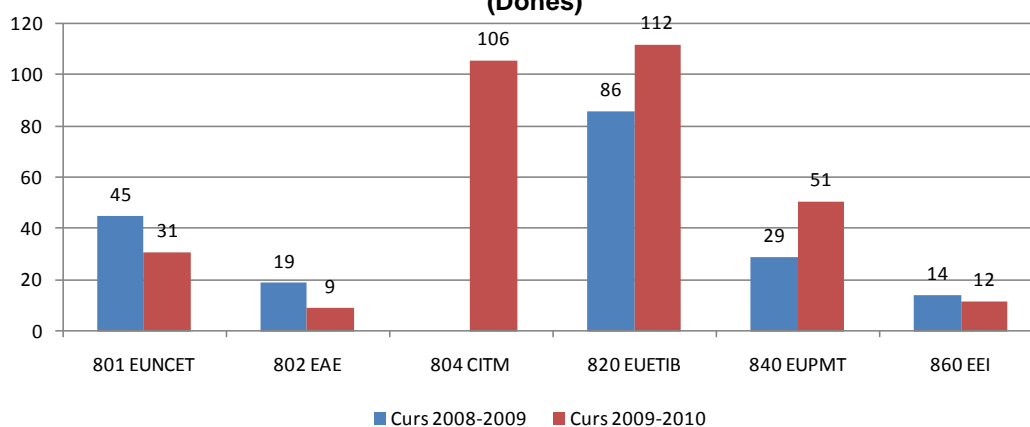


Figura 3.2.- Estudiantat de centres adscrits de nou inarés (Dones)

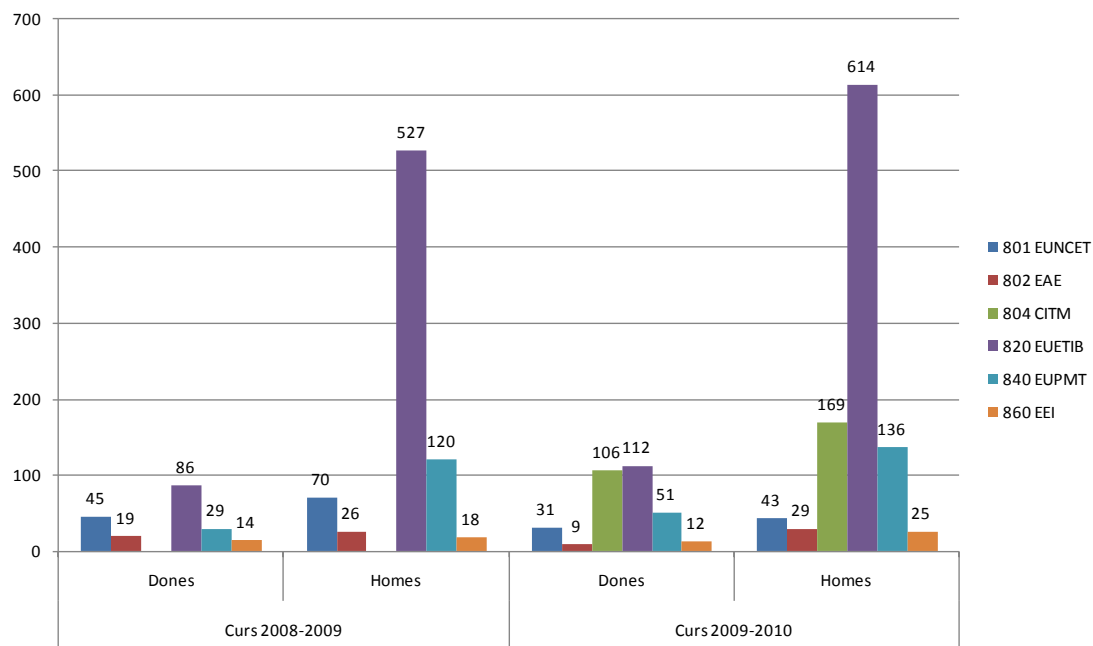


Figura 3.3.- Estudiantat de centres adscrits

4. Estudiantat de màsters universitaris

A la taula 4 i a la seva figura es poden observar les dades desagregades per sexe corresponents a l'estudiantat de màsters universitaris considerant els diferents àmbits.

El número total és de 2.775 i, per tant, s'aprecia un increment respecte al curs anterior (2.184). També hi ha un augment del nombre (929 / 1.185) d'estudiantes de màsters universitaris que queda reflectit en un lleuger augment del percentatge (42.54% / 42.70%). L'àmbit que desperta un major interès per a les dones, superior al curs anterior, és el de Gestió i Organització d'Empreses (96.61%), seguit del de Medi Ambient, Sostenibilitat i Recursos Naturals (61.18%). El percentatge d'estudiantes i d'estudiants és molt proper al 50% en els àmbits d'Enginyeria de Biosistemes, Ciències Aplicades i, Arquitectura, Urbanisme i Edificació. De forma reiterada, l'àmbit TIC és el que desperta menys interès entre les estudiantes de màsters universitaris, disminuint en relació amb el curs anterior (17.31% / 16.12%). Pel que fa al nou màster sobre Formació del Professorat d'Educació Secundària Obligatòria i Batxillerat, Formació Professional i Ensenyament d'Idiomes que s'organitza des de l'ICE, el 34.55% del total de la matrícula són dones.

Taula 4. Estudiantat de màsters universitaris

Àmbit	Curs 2008 - 09						Curs 2009 - 10					
	Dones	%	Homes	%	Total	% Total	Dones	%	Homes	%	Total	% Total
Arquitectura, Urbanisme i Edificació	281	51,56%	264	48,44%	545	24,95%	335	51,46%	316	48,54%	651	23,46%
Ciències Aplicades	129	44,95%	158	55,05%	287	13,14%	141	48,79%	148	51,21%	289	10,41%
Enginyeria Aeroespacial	8	24,24%	25	75,76%	33	1,51%	10	25,00%	30	75,00%	40	1,44%
Enginyeria Civil	100	40,49%	147	59,51%	247	11,31%	119	38,64%	189	61,36%	308	11,10%
Enginyeria de Biosistemes	37	52,86%	33	47,14%	70	3,21%	47	51,65%	44	48,35%	91	3,28%
Enginyeria Industrial	135	34,44%	257	65,56%	392	17,95%	167	32,94%	340	67,06%	507	18,27%
Gestió i Organització d'Empreses	114	96,61%	4	3,39%	118	5,40%	143	95,97%	6	4,03%	149	5,37%
Medi Ambient, Sostenibilitat i Recursos Naturals	58	55,24%	47	44,76%	105	4,81%	93	61,18%	59	38,82%	152	5,48%
Tecnologies de la Informació i les Comunicacions	67	17,31%	320	82,69%	387	17,72%	64	16,12%	333	83,88%	397	14,31%
Altres (*)							66	34,55%	125	65,45%	191	6,88%
Total	929	42,54%	1.255	57,46%	2.184	100,00%	1.185	42,70%	1.590	57,30%	2.775	100,00%

(*) recull master ICE . Màster en Formació d'Educació del Professorat de Secundària Obligatòria i Batxillerat, Formació Professional i Ensenyament d'Idiomes.

Estudiantat de màsters universitaris per àmbits (Dones)

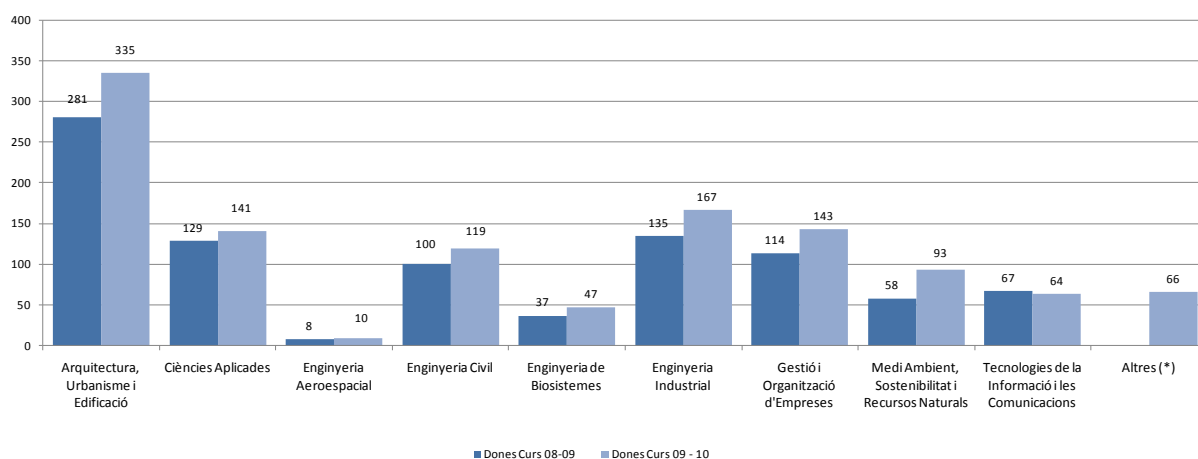


Figura 4. Estudiantat de màsters universitaris per àmbits

5. Estudiantat de doctorat

La taula 5 i les figures corresponents mostren les dades desagregades per sexe de l'estudiantat de doctorat de la UPC.

El nombre total d'estudiantat de doctorat ha augmentat si es comparen els dos cursos (2.912 / 2.996). Si s'analitzen les dades per sexe, es detecta un increment generalitzat del nombre (916 / 939) de dones matriculades en els diferents àmbits, encara que es manté el percentatge (31.45%). En quant a preferències, i de la mateixa forma que en els cursos anteriors, els estudis de doctorat relacionats amb l'Arquitectura, Urbanisme i Edificació (43.68%) són els més atractius per a les dones i els d'Enginyeria de les TIC (15.14%) els que desperten menys interès. L'àmbit on s'ha incrementat més el nombre de dones és el de l'Enginyeria Civil.

Taula 5. Estudiantat de doctorat

Àmbit	Curs 2008 - 09						Curs 2009-10					
	Dones	%	Homes	%	Total	% Total	Dones	%	Homes	%	Total	% Total
ARQUITECTURA I URBANISME	309	42,68%	415	57,32%	724	24,86%	311	43,68%	401	56,32%	712	23,84%
CIÈNCIES	99	31,94%	211	68,06%	310	10,65%	107	33,13%	216	66,87%	323	10,82%
ENGINYERIA CIVIL	116	29,15%	282	70,85%	398	13,67%	133	29,49%	318	70,51%	451	15,10%
ENGINYERIA INDUSTRIAL	294	32,45%	612	67,55%	906	31,11%	302	32,40%	630	67,60%	932	31,21%
ENGINYERIA DE LES TIC	98	17,07%	476	82,93%	574	19,71%	86	15,14%	482	84,86%	568	19,02%
Total	916	31,46%	1.996	68,54%	2.912	100,00%	939	31,45%	2.047	68,55%	2.986	100,00%

Evulció estudiantat de doctorat
(Dones)

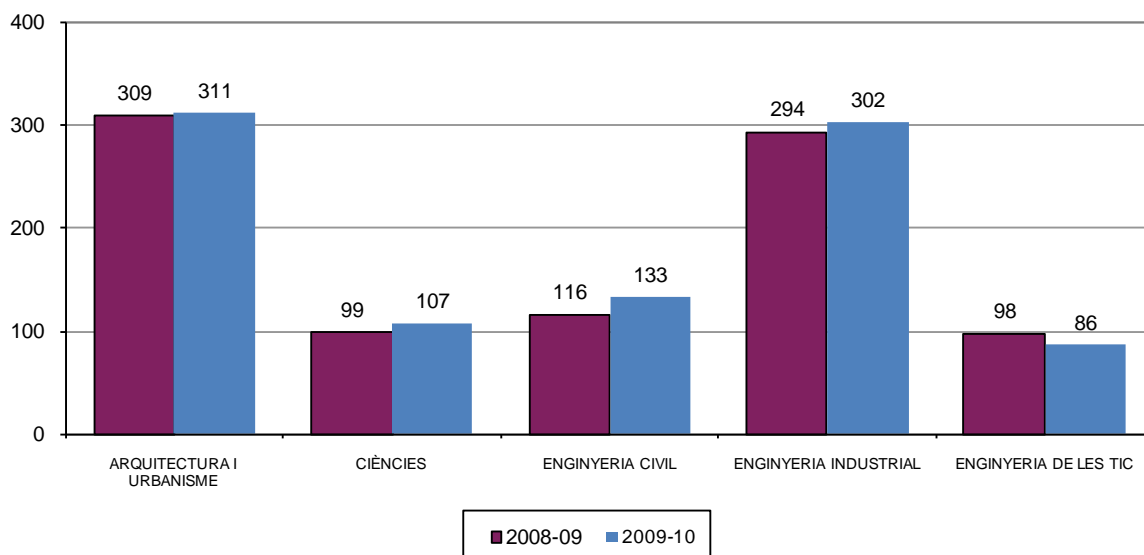


Figura 5.a.- Estudiantat de doctorat (Dones)

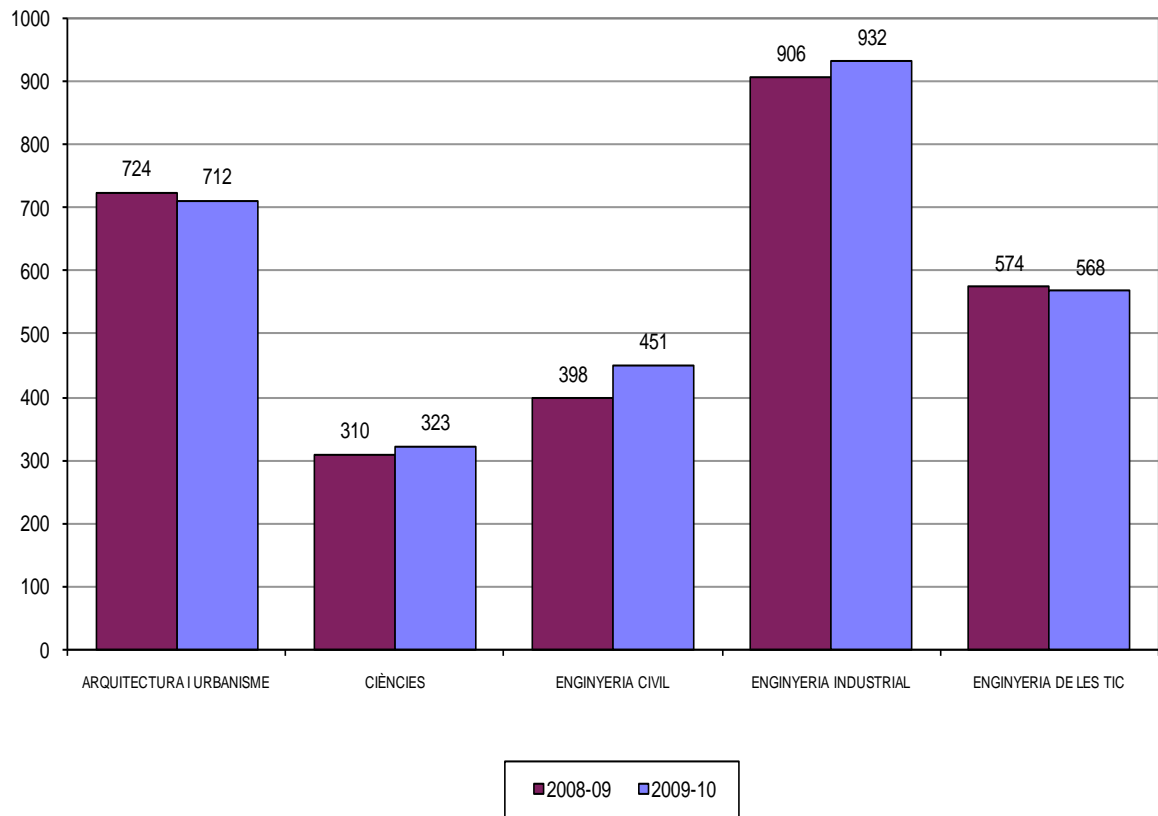
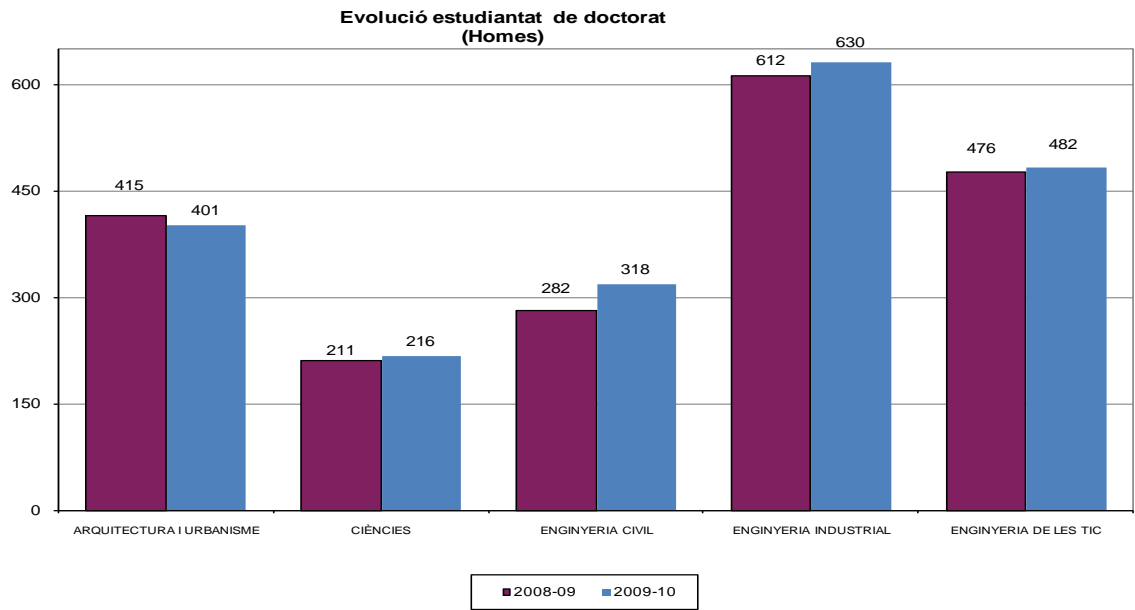


Figura 5.c.- Estudiantat de doctorat (Total)

6. Principals òrgans col·legiats de govern de la universitat

En el present informe no es presenten dades referents als òrgans col·legiats de govern ja que en cap d'ells s'han celebrat eleccions ni s'ha renovat els seus membres.

7. Equips directius de centres docents, departaments i instituts universitaris

A les taules 7.1, 7.2 i 7.3 es mostra respectivament la composició dels equips directius de centres docents, de departaments i d'instituts universitaris.

En relació als centres docents es comprova un lleuger increment del nombre (41 / 45) i percentatge (32.03% / 34.62%) de dones en els equips de direcció, encara que es manté el de directores i deganes (4 / 25%).

En els departaments també ha hagut un petit augment del nombre (20 / 21) i percentatge (17.24% / 18.10%) de dones en els equips directius. Actualment, hi ha quatre dones directores de departament, una més que el curs anterior, xifra que representa un 9.52% del total.

Pel que fa als instituts universitaris, el nombre de dones als equips directius es manté en relació amb el curs anterior i les petites variacions en els percentatges s'associen a la disminució d'un sotsdirector.

Taula 7.1 Equips directius dels centres docents

Càrrec	Curs 2008-09						Curs 2009-10					
	Dones	% Dones	Homes	% Homes	Total	% Total	Dones	% Dones	Homes	% Homes	Total	% Total
Director/a, Degà/ana	4	25,00%	12	75,00%	16	12,50%	4	25,00%	12	75,00%	16,00	12,31%
Resta de membres de l'equip directiu	37	33,04%	75	66,96%	112	87,50%	41	35,96%	73	64,04%	114,00	87,69%
Total	41	32,03%	87	67,97%	128	100,00%	45	34,62%	85	65,38%	130,00	100,00%

Taula 7.2. Equips directius dels departaments

Càrrec	Curs 2008-09						Curs 2009-10					
	Dones	% Dones	Homes	% Homes	Total	% Total	Dones	% Dones	Homes	% Homes	Total	% Total
Director/a	3	7,50%	37	92,50%	40	34,48%	4	9,52%	38	90,48%	42	36,21%
Sotsdirector/a	4	11,11%	32	88,89%	36	31,03%	4	11,43%	31	88,57%	35	30,17%
Secretari/a	13	32,50%	27	67,50%	40	34,48%	13	33,33%	26	66,67%	39	33,62%
Total	20	17,24%	96	82,76%	116	100,00%	21	18,10%	95	81,90%	116	100,00%

Taula 7.3. Equips directius dels instituts universitaris

Càrrec	Curs 2008-09						Curs 2009-10					
	Dones	% Dones	Homes	% Homes	Total	% Total	Dones	% Dones	Homes	% Homes	Total	% Total
Directors/es	1	33,33%	2	66,67%	3	27,27%	1	33,33%	2	66,67%	3	30,00%
Sotdirectors/es	1	20,00%	4	80,00%	5	45,45%	1	25,00%	3	75,00%	4	40,00%
Secretari/a	2	66,67%	1	33,33%	3	27,27%	2	66,67%	1	33,33%	3	30,00%
Total	4	36,36%	7	63,64%	11	100,00%	4	40,00%	6	60,00%	10	100,00%

CONCLUSIONS I REFLEXIONS

- ✓ El nombre total de dones del PDI ha augmentat respecte al curs anterior, per l'increment de les professores contractades i afecta a la majoria de les categories. Per tant, i encara que l'evolució és lenta, la tendència és positiva un curs més.
- ✓ El nombre total de dones del PAS s'ha incrementat en relació al curs anterior per l'augment del PAS funcionari i principalment a l'escala auxiliar administrativa.
- ✓ El nombre d'estudiantat (homes i dones) de nou ingrés de primer i segon cicles i de graus ha augmentat en relació amb el curs anterior. Ha hagut un augment important d'estudiantes en determinades escoles (ESAB, l'EPSEB, l'ETSECCPB, l'ETSEIB i l'ETSETB, EPSVG) encara que en algunes d'elles el nombre és encara baix. En altres centres continua disminuint el nombre d'estudiantes (FIB, FNB, l'EET i l'EETAC).
- ✓ Les dades de matrícula dels màsters universitaris revelen un augment del nombre d'estudiants (homes i dones). Els àmbits que desperten un major interès per a les dones són el de Gestió i Organització d'Empreses i el de Medi Ambient, Sostenibilitat i Recursos Naturals, amb percentatges molt superiors als d'homes. A l'extrem oposat es troben els màsters relacionats amb les TIC.
- ✓ El nombre d'estudiantat de doctorat (homes i dones) ha augmentat en relació amb el curs anterior. L'àmbit de l'Arquitectura, Urbanisme i Edificació és el més atractiu per a les dones. Contràriament, el doctorat sobre les TIC no desperta el seu interès. No hi ha cap àmbit en el que el nombre de dones superi al d'homes. S'ha incrementat de forma ostensible el nombre de dones matriculades en l'àmbit de l'Enginyeria Civil.
- ✓ En els equips directius de centres docents i departaments també s'ha detectat un lleuger increment del nombre de dones, així com la incorporació d'una nova directora de departament.
- ✓ Les dades aportades indiquen que, un curs més, i encara que hem de continuar treballant per incrementar en nombre de dones en la majoria dels sectors de la universitat, anem en una bona direcció.
- ✓ Les dades aportades han de servir per saber per on s'ha d'incidir a l'hora d'actualitzar la diagnosi i proposar els objectius i les accions del proper Pla d'Igualtat d'Oportunitats per a les dones i els homes de la UPC.