

IMPLEMENTACIÓ DE LA UTG DEL CAMPUS DE VILANOVA I LA GELTRÚ

Acord núm. 101/2011 del Consell de Govern, pel qual s'aprova la implementació de la UTG del Campus de Vilanova i la Geltrú.

- Document aprovat per la Comissió Permanent celebrada el dia 9/5/2011.
- Document aprovat pel Consell de Govern celebrat el dia 25/5/2011.

DOCUMENT CG 45/5 2011

Secretaria General
25 de maig de 2011



UNITAT TRANSVERSAL DE GESTIÓ DEL CAMPUS DE VILANOVA I LA GELTRÚ

FASE 2 : IMPLANTACIÓ

maig de 2011





SUMARI

1. Antecedents
2. Objectiu
3. Fases del projecte
4. Metodologia de treball
5. Configuració de l'Estructura organitzativa
6. Organigrama
7. Dimensionament i funcions de les unitats
8. Modificacions RLT
9. Projectes desenvolupats
10. Formació del PAS
11. Adequació d'espais
12. Costos estimats del projecte
13. Adscripció i participació del PAS
14. Properes actuacions

1. ANTECEDENTS

El Consell de Govern de la Universitat Politècnica de Catalunya per acord 145/2009 de juliol de 2009, va aprovar la creació de la unitat funcional *Unitat Transversal de Gestió del campus de Vilanova i La Geltrú* (en endavant UTGCVG), amb l'objectiu de potenciar la promoció i comunicació del campus i de donar suport de gestió i serveis a l'activitat de docència, recerca i transferència de resultats de la recerca que s'hi porta a terme i als equips de les diverses seccions departamentals presents al campus, tot oferint un catàleg de serveis homogeni, accessible i transparent.

El punt 8 del document de creació estableix que a partir de la creació de la unitat funcional, es procedirà a la seva implementació, tot desenvolupant :

- Calendari d'actuacions
- Organigrama
- Dimensionament i distribució dels llocs de treball i assignació de competències i funcions
- Determinació dels mecanismes de participació i representació del PAS
- Formació del personal d'administració i serveis
- Distribució d'espais
- Pressupost

2. OBJECTIU

Aquest informe té com a objectiu presentar els resultats de l'anàlisi i la proposta de configuració de la nova estructura organitzativa per a la implantació de la unitat funcional UTGCVG.

3. FASES DEL PROJECTE

El projecte s'ha estructurat en les tres fases següents:

- Fase 1: Creació
- Fase 2: Implementació
- Fase 3: Avaluació

Amb la presentació del present informe, i l'aprovació per part dels òrgans de govern, si s'escau, de les modificacions de la RLT, es donarà per finalitzada la fase 2 d'implementació de la nova unitat funcional.

4. METODOLOGIA DE TREBALL

Tal com es va establir en el punt 7.3 de l'acord de creació, es proposa dotar la gestió del campus de Vilanova d'una estructura conjunta i transversal, *configurada en els següents àmbits:*

- ✓ *Suport a l'Equip Directiu*
- ✓ *Promoció i Comunicació*
- ✓ *Suport a la Presa de Decisions i Qualitat*
- ✓ *Suport a la Docència*
- ✓ *Suport a la Recerca i Suport al PDI*
- ✓ *Recursos i Serveis*
- ✓ *Serveis Tècnics: Taller i Laboratori, i TIC*
- ✓ *CRAI (Centre de Recursos per a l'Aprenentatge i la Investigació).*

Per al desenvolupament de la fase d'implementació i la posta en marxa del projecte, es va constituir un grup de treball, format pel Cap de la Unitat Transversal de Gestió del Campus de Vilanova i La Geltrú i les persones responsables de les unitats de l'estructura anterior amb l'assessorament del Servei de

Desenvolupament Organitzatiu, i amb la finalitat d'assignar a cada àmbit els processos i prestacions corresponents, així com la configuració dels llocs de treball i la descripció de funcions de cadascun d'ells.

Per tal de disposar d'una informació directa i fer del procés una eina de participació activa de tot el PAS, els responsables de les unitats van realitzar sessions de treball amb el personal PAS assignat a la seva unitat.

Concretament, per a la configuració de les unitats de Suport a la Recerca i la de Serveis Tècnics, el Vicegerent d'Organització Personal i Sistemes d'Informació i el Cap de servei de gestió i suport van mantenir les següents reunions i entrevistes :

- amb els directors i administradors/es dels departaments que tenen adscrits PAS a Vilanova per analitzar les funcions del PAS i la proposta de la seva integració a la nova configuració de la UTGCVG.
- amb tot el PAS adscrit als departaments presents a Vilanova i la Geltrú (administració i laboratoris), per tal de tenir en compte les capacitats i preferències de les persones per a la seva reubicació en la nova estructura.

Durant el procés s'ha comptat amb la col·laboració i interlocució de les unitats de serveis generals implicades en cada àmbit de treball (CTT, Servei d'Economia, Sistemes d'Informació, ...).

5. CONFIGURACIÓ DE L'ESTRUCTURA ORGANITZATIVA

La implementació de la UTGCVG ens permet evolucionar des d'una estructura inicial de gestió i serveis de model distribuït en vuit unitats organitzatives diferents, a una única estructura que integra recursos i persones en unitats organitzatives especialitzades, amb un catàleg de serveis universal i que ofereix serveis a tots els usuaris del campus:

Configuració inicial			Configuració final		
8 unitats organitzatives			1 unitat organitzativa		
340	EPSEVG	37	182	UTGCVG	Ilocs de treball
702	Departament Ciències dels Materials i Enginyeria Metal·lúrgica	3	Cap UTG		1
707	Departament Enginyeria Sistemes, Automàtica i Informàtica Industrial	1	U. Suport Docència		8
709	Departament d'Enginyeria Elèctrica	1	U. Suport Recerca		6
713	Departament d'Enginyeria Química	1	U. Recursos i Serveis		8
717	Departament d'Expressió Gràfica a l'Enginyeria	1	Serveis Tècnics		17
721	Departament Física i Enginyeria Nuclear	1	CRAI		6
150	Centre de Transferència de Tecnologia	2	Direcció		2
620	Servei Activitats Socials (UNIVERS)	1	Promoció Campus		2
			Servei Activitats Socials (UNIVERS)		1
Total llocs de treball		48	Total llocs de treball		51

6. ORGANIGRAMA

L'organigrama es configura en :

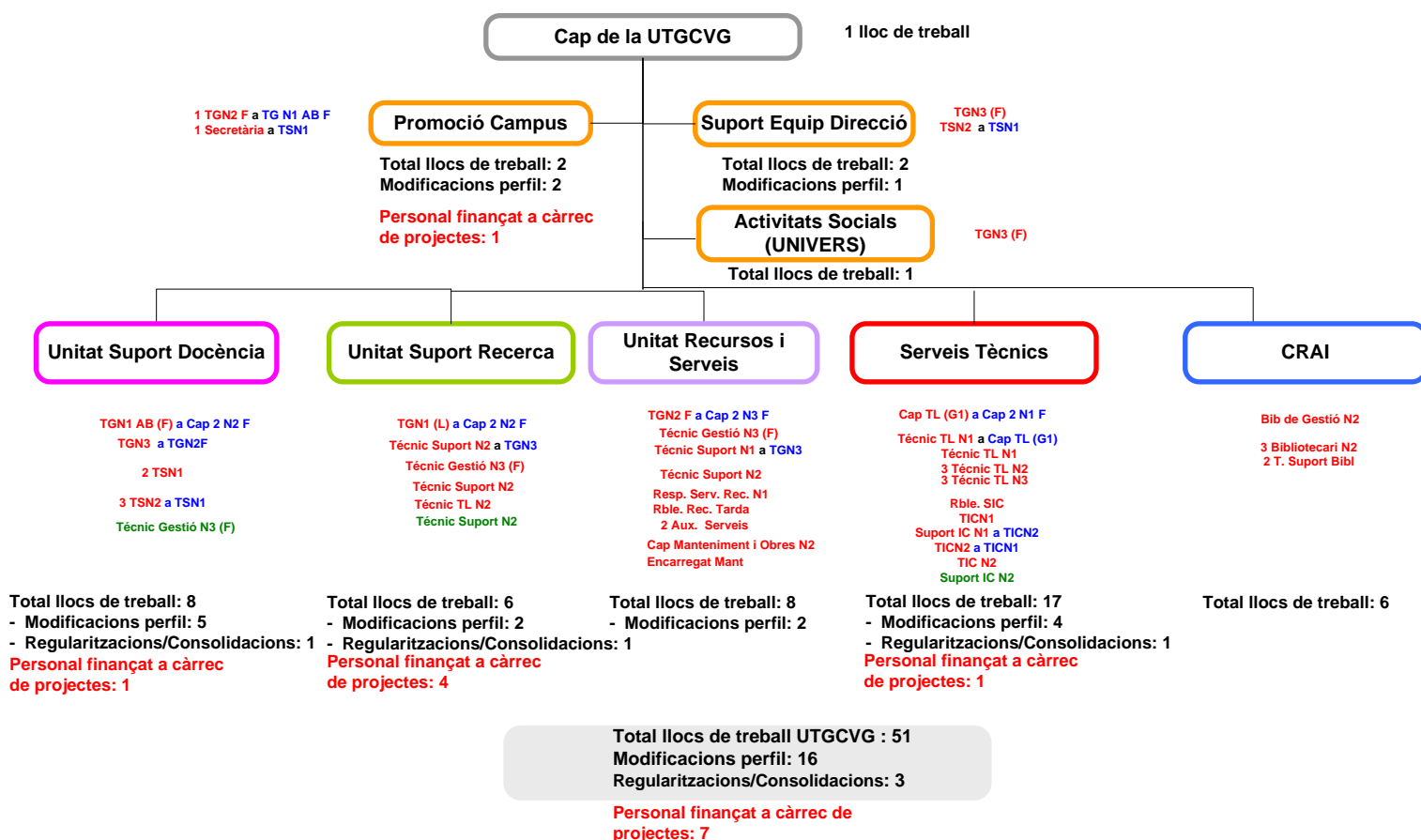
- Cap de la UTG (1 lloc)
- Unitat de Suport a la Docència (8 llocs)
- Unitat de Suport a la Recerca (6 llocs)
- Unitat de Recursos i Serveis (8 llocs)
- Unitat de Serveis Tècnics (17 llocs)
- CRAI (6 llocs)

Els següents àmbits s'han dotat del personal tècnic i de suport per a donar cobertura a les prestacions pròpies d'aquests àmbits :

- Suport a la Direcció (2 llocs)
- Promoció i Comunicació (2 llocs)

S'adscriuen igualment a la UTGCVG els llocs que actualment estan adscrits al UNIVERS i presten els seus serveis a Vilanova :

- Serveis UNIVERS (1 lloc)



Perfil actual
Nou perfil
Regularitzacions/Consolidacions

7. DIMENSIONAMENT I FUNCIONS DE LES UNITATS

Unitat de Suport a la Docència

Unitat de nova creació. S'ha integrat en una unitat i un únic espai a totes les persones responsables de desenvolupar els processos relacionats amb el suport a la docència que abans estaven dispersos :

- planificació i organització docent
- gestió acadèmica
- atenció a l'estudiant
- convenis de cooperació Universitat Empresa
- mobilitat i relacions internacionals
- qualitat

La nova estructura ha comportat la reassignació de funcions entre els llocs de treball de la Unitat amb la modificació dels perfils de cinc llocs de treball.

Unitat de Suport a la Recerca

Unitat de nova creació. Aquesta unitat es crea amb l'objectiu d'incrementar els serveis de suport a l'activitat del PDI, especialment el suport a la gestió de la recerca i transferència de resultats de la recerca :

- Informació i assessorament d'ajuts i convocatòries
- Informació i assessorament sobre patents i propietat intel·lectual
- Informació i assessorament sobre convenis i contractes amb empreses
- Gestió econòmica i administració de projectes i convenis
- Tràmits de personal vinculat a projectes i convenis
- Seguiment de projectes
- Suport a l'activitat del PDI
- Servei d'atenció a usuaris i clients

S'han integrat en aquesta unitat dos llocs de treball del CTT, dos llocs de treball de departaments (ESAI i CMEM), un lloc de treball de l'EPSEVG i un lloc de regularització.

La nova estructura ha comportat la reassignació de funcions entre els llocs de treball de la Unitat, amb la modificació dels perfils de dos llocs de treball i la regularització d'un lloc.

Unitat de Recursos i Serveis

Aquesta Unitat té com a objectiu assolir una major eficàcia i eficiència en la gestió dels recursos i les persones, que pugui facilitar informació per a la presa de decisions i que s'aconsegueixi alliberar càrregues de gestió del PDI i duplicitats en la gestió que realitza el PAS.

La Unitat assumeix la gestió dels següents processos :

- Gestió econòmica i pressupostària
- Administració i gestió de personal (PDI i PAS)
- Gestió d'espais
- Arxiu
- Atenció d'usuaris i gestió d'incidències
- Distribució del correu, paqueteria i claus
- Accés als edificis i dependències

S'ha integrat en aquesta unitat un lloc de treball de l'àmbit d'administració del departament d'Expressió Gràfica a l'Enginyeria.

La nova estructura ha comportat la reassignació de funcions entre els llocs de treball de la Unitat, amb la modificació del perfil de dos llocs de treball.

Unitat de Serveis Tècnics

Unitat de nova creació per a desenvolupar els processos de manteniment i obres, laboratoris i tallers, i tecnologies de la informació i les comunicacions.

Manteniment i obres : l'atenció en referència al manteniment i obres s'ha ampliat a tot l'àmbit territorial del campus de Vilanova i es concreta en :

- Adequació d'espais
- Manteniment correctiu i preventiu d'instal·lacions
- Seguiment de la implantació de plans d'estalvi energètic i d'accessibilitat

Laboratoris i tallers : s'han integrat en una única unitat tres llocs de tècnic de Serveis Comuns de Laboratoris de l'Escola, i cinc llocs de tècnics de laboratori provinents dels departaments :

- Ciència de Materials i Enginyeria Metal·lúrgica (dos llocs)
- Enginyeria Elèctrica (1 lloc)
- Enginyeria Química (1 lloc)
- Física i Enginyeria Nuclear (1 lloc).

Aquesta unitat assumeix la prestació del servei tècnic especialitzat de laboratoris i tallers per a donar suport a la docència, la recerca i la transferència de tecnologia que es desenvolupa al campus, en els següents processos :

- Servei d'atenció a l'usuari
- Servei tècnic especialitzat de suport a la docència, recerca i transferència de resultats de la recerca

Serveis TIC : la nova configuració ha permès passar d'un model inicial, des del centre de càlcul de l'Escola, amb recursos dispersos que, ocasionalment, podia atendre alguns dels requeriments de les seccions departamentals, a una estructura que fa possible l'extensió del servei TIC a tots els membres i unitats de l'àmbit del campus de Vilanova, enfocada en processos adreçats al suport als usuaris :

- Servei d'atenció a l'usuari
- Gestió d'infraestructures TIC
- Desenvolupament projectes estratègics
- Suport tècnic TIC

L'assignació de funcions a la unitat i als llocs de treball corresponents, ha comportat la modificació dels perfils de quatre llocs de treball i una regularització.

CRAI (Centre de Recursos per a l'Aprenentatge i la Investigació)

Serveis d'aprenentatge: Informació i referència, col·leccions bibliogràfiques, formació d'usuaris, espais de treball diferenciats, autoaprenentatge .

Serveis de recerca: Informació tècnica especialitzada, col·leccions especialitzades i externes, biblioteca digital de la UPC, arxiu i difusió de la producció científica .

Serveis digitals: accés a les TIC, préstec de portàtils, dipòsits institucionals en lliure accés, la factoria de recursos docents, mediateca, suport TIC.

Promoció de Campus

S'ha fet una aposta estratègica de gestió que doni suport a la promoció d'estudis i tecnològica del campus, configurant aquest àmbit per a desenvolupar els processos :

- Comunicació (corporativa, externa i interna)
- Promoció d'estudis i tecnològica
- Relacions amb les empreses
- Informació i suport associacions pròpies
- Memòria anual de les unitats i d'activitats.

S'han designat dos llocs de treball per a dur a terme les funcions associades a aquests processos. L'assignació de funcions als dos llocs de treball, ha comportat la modificació dels seus perfils.

Suport a la Direcció

S'han assignat dos llocs de treball per a donar suport als processos associats amb :

- Suport a l'equip de direcció
- Suport als òrgans de govern
- Registre de documents

La nova assignació de funcions als llocs de treball, ha comportat la modificació del perfil d'un lloc de treball.

Activitats Socials (UNIVERS)

S'ha adscrit a la UTGCVG un lloc de treball que estava adscrit al Servei d'Activitats Socials (UNIVERS), amb les mateixes funcions que actualment realitza.

8. MODIFICACIONS RLT

Modificacions perfils dels llocs de treball

Perfil Inicial	Proposta	Llocs	Àmbit/ Unitat UTGCVG
Secretari/a	TS1	1	Promoció
TS2	TS1	4	USD: 3, Direcció:1
TS2	TG3 F	1	USR
TS1	TG3 F	1	URiS
TG3 F	TG2	1	USD
TG2 F	TG1 AB F	1	Promoció
TG2 F	Cap 2 N3 F	1	URiS
TG1AB (F)	Cap 2 N2 F	1	USD
TG1 L	Cap 2 N2 F	1	USR
Cap TL (G1)	Cap 2 N1 F	1	SSTT
Tècnic/a TL	Cap TL (G1)	1	SSTT
Suport IC N1	Tècnic/a IC N2	1	SSTT(SSII)
Tècnic/a IC N2	Tècnic/a IC N1	1	SSTT (SSII)
Total modificacions		16	

Regularitzacions/Consolidacions

Perfil Inicial	Proposta	Llocs	Àmbit/ Unitat UTGCVG
-	TS2	1	USR
	TG-3	1	USD
	Suport IC N2	1	SSTT (SSII)
Total Regularitzacions/Consolidacions		3	

9. PROJECTES DESENVOLUPATS I/O EN CURS

A continuació es detalla el resum dels projectes de millora de la gestió realitzats pel PAS del campus de Vilanova durant els dos últims anys, així com els que estan en procés d'implantació :

- ✓ Creació del Servei d'informació i Atenció a l'Estudiant (SIAE)
- ✓ Creació del Servei d'atenció a l'usuari (SAU)
- ✓ Projecte Oficina Virtual
- ✓ Reorganització i optimització de les web i intranets del Campus. Projecte de Marketing Digital: Reputació on-line & Optimització Avançada.
- ✓ Projecte d'Internet accessible
- ✓ Implementació d'un Sistema d'Acreditació Interna de Qualitat (SAIQ)
- ✓ Projecte de remodelació, reorganització i optimització de l'arxiu de l'EPSEVG.
- ✓ Creació del Consell Tècnic de la UTG

I els projectes en marxa pel 2011.

- ✓ Elaboració d'un pla estratègic 2010-2012 de la UTGCVG
- ✓ Elaboració de la carta de serveis de la UTGCVG
- ✓ Acreditació dels Sistemes Integrals de Qualitat ISO 9001, Sistema de Medi Ambient ISO 14001 i Sistema de Prevenció de Riscos ISO 18000.
- ✓ Projecte de integració de Responsabilitat Social Corporativa en les estratègies de Gestió del Campus
- ✓ Elaboració de la memòria anual a través de la metodologia GRI com a eina per a la rendició de comptes.

10. FORMACIÓ DEL PAS

Per tal d'assolir les competències adequades per desenvolupar les tasques assignades al personal s'ha desenvolupat conjuntament amb el Servei de Desenvolupament Professional un projecte pilot per a la formació del PAS.

L'objectiu fonamental d'aquest projecte ha estat:

Coordinar i avaluar l'aplicabilitat en el lloc de treball dels coneixements i aprenentatges que adquireixen les persones de l'equip de la UTG VG que participin en alguna activitat formativa.

Per a la implementació del pla pilot del projecte es va dissenyar el document:

"Gestió i detecció de necessitats formatives, avaluació de la formació i la seva transferència i aplicabilitat al lloc de treball".

La metodologia proposada en el document està basada en la idea de que el disseny, la planificació i la gestió de la formació s'entén com a un cicle que proveeix d'informació al propi sistema i permet a la UTG i al SDP de manera conjunta fer un seguiment i una avaluació de la validesa i l'eficàcia de les accions formatives realitzades i, alhora, identificar-ne de noves.

Aquest cicle consta de les fases següents:

1. Estudis de necessitats formatives del personal
2. Publicació del catàleg de Formació tant interna (del propi SDP) com externa
3. Inscripcions a les diverses accions formatives
4. Desenvolupament de les accions
5. Avaluació de la transferència al lloc de treball i de l'impacte de la formació

Actualment el projecte està en fase d'avaluació de la prova pilot.

El nombre d'hores de formació, interna i/o externa, rebudes pel PAS a través d'activitats organitzades o reconegudes pel SDP durant el període 2008-2010: 6.906

El nombre de persones que han rebut o participat en una o més activitats formatives o reconegudes: 54 persones de la UTG VG

11. ADEQUACIÓ D'ESP AIS

S'han adequat diversos espais dels edificis VG1, VG3, Neàpolis i CTVG per tal de poder integrar les diverses unitats en espais comuns o propers i a l'hora facilitar als usuaris l'accés als serveis. El detall de les actuacions més rellevants és el següent:

- ✓ Remodelació dels espais del Centre de Càlcul per ubicar en un sol habitacle a tot el personal informàtic del Campus que es trobava distribuït i dispers en altres dependències.
- ✓ Remodelació dels espais dels Serveis de Tallers i Laboratoris per convertir-los en un espai diàfan, per ubicar al personal de laboratoris i tallers dispers en diversos departaments.
- ✓ Remodelació d'espais de l'Oficina Oberta en zona diàfana per tal d'ubicar diferents Unitats per millorar el servei i l'atenció als usuaris.
- ✓ Remodelació dels espais de l'antiga Secretaria Acadèmica, per convertir-la en un espai SIAE (Servei d'Informació i Atenció als Estudiants) per incrementar i oferir més i millors serveis als estudiants.
- ✓ Remodelació dels espais de suport a la Direcció i dels espais de Sots direcció.
- ✓ Remodelació d'espais en el edifici Neàpolis per ubicar l'oficina de la Unitat de Suport a la Recerca en un sol espai d'atenció. Reubicació i redistribució de personal de Gestió de la Recerca a aquest espai central amb dos persones que donen servei en aquesta Unitat però a l'edifici CTVG.

- ✓ Creació de la nova Consergeria i dels Serveis de Recepció del Campus al vestíbul de l'edifici VG1 de l'Escola.
- ✓ Creació dels espais Univers i de la Delegació d'estudiants al vestíbul de l'Escola.
- ✓ Creació d'una Sala Polivalent a la 3a. planta de l'edifici per a activitats i serveis del Univers a la Comunitat Universitària del Campus.

12. COSTOS ESTIMATS DEL PROJECTE

Adequació i remodelació d'espais :

Edifici	Actuació	PPIE	EPSEVG Cap.2n	TOTAL (*)
VG1	Creació Nou Punt d'informació al vestíbul per adaptació a l'EEES (Consergeria -Univers)	65.037,79		65.037,79
VG1	Remodelació d'espais STICs		12.250,00	12.250,00
Neàpolis	Remodelació d'espais USR		15.500,00	15.500,00
VG1	Reformes PB zona de serveis (zona SIAE, direcció i sots direcció)	98.071,78	25.639,90	123.711,68
VG1	Reformes PB espais Oficina Oberta	120.355,43		120.355,43
CTVG	Reformes instal·lacions Sala Racks		3.654,33	3.654,33
VG3	Remodelació espais STL		12.000,00	12.000,00
TOTAL		283.465,00	69.044,23	352.509,23

Adquisició de nous equipaments :

EDIFICI	ACTUACIÓ	EPSEVG Cap.2n	TOTAL
Neàpolis	Adquisició d'equipament informàtic pel personal de la USR	4.500,00	4.500,00
Neàpolis	Equipament multimèdia Sala Polivalent de la USR	3.500,00	3.500,00
VG1	Equipament informàtic al personal resta d'unitats	3.000,00	3.000,00
VG1	Instal·lació de terminals telèfon IP	1.500,00	1.500,00
		12.500,00	12.500,00

Resum adequació d'espais i adquisició d'equipaments :

ACTUACIÓ	PPIE	EPSEVG Cap.2n	TOTAL
Adequació d'espais	283.465,00	69.044,23	352.509,23
Adquisició d'equipament		12.500,00	12.500,00
TOTAL	283.465,00	81.544,23	365.009,23

Resum d'efectes sobre la despesa en els exercicis pressupostaris:

ACTUACIÓ	Llocs de treball	Efectes sobre la despesa en exercici curs	Consolidació despesa exercicis futurs
Modificacions RLT	16	18.646,77	31.965,89
Regularitzacions/Consolidacions	3	4.200,99	7.201,70
TOTAL	19	22.847,76	39.167,59

13. ADSCRIPCIÓ I PARTICIPACIÓ DEL PAS

Els llocs de treball del PAS que actualment presta els seus serveis en el Campus de Vilanova, passen a estar adscrits a la UTGCVG, mitjançant l'aprovació per part dels òrgans de govern del document de Modificacions de la RLT corresponent; i les persones que els ocupen dependran del cap d'aquesta unitat funcional.

A efectes electorals, els ocupants d'aquests llocs continuaran participant com a electors i elegibles en els processos electorals de les unitats d'origen, mentre no hi hagi modificacions estatutàries o normatives que afectin a aquesta situació.

14. PROPERES ACTUACIONS

Les properes actuacions són:

- ✓ Comunicació de l'assignació de nou perfil a les persones afectades (3 de maig de 2011)
- ✓ Presentació del document de Modificacions RLT als òrgans de govern (maig 2011)
- ✓ Fase 3 : Avaluació del projecte (juny 2011 – juliol 2012)

Durant aquesta fase 3 es realitzaran les següents actuacions:

- Elaboració qüestionaris satisfacció
- Realització enquestes i entrevistes
- Elaboració informe final d'avaluació