

## **INFORMACIÓ SOBRE LA UTG D'ARQUITECTURA**

- Document informat a la Comissió Permanent del Consell de Govern celebrada el dia 12/7/2011.

**DOCUMENT INFORMATIU CG 57/7 2011**

Secretaria General  
20 de juliol de 2011



# UNITAT TRANSVERSAL DE GESTIÓ DE L'ÀMBIT DE L'ARQUITECTURA DE BARCELONA

---

## FASE 2 : IMPLANTACIÓ

juny de 2011



## **SUMARI**

- 1. Antecedents**
- 2. Objectiu**
- 3. Fases del projecte**
- 4. Metodologia de treball**
- 5. Configuració de l'estructura organitzativa**
- 6. Organigrama**
- 7. Dimensionament i funcions de les unitats**
- 8. Modificacions RLT**
- 9. Formació del PAS**
- 10. Adequació d'espais**
- 11. Costos estimats del projecte**
- 12. Adscripció i participació del PAS**
- 13. Properes actuacions**

## 1. ANTECEDENTS

El Consell de Govern de la Universitat Politècnica de Catalunya per acord 146/2009 de juliol de 2009, va aprovar la creació de la unitat funcional *Unitat Transversal de Gestió de l'Àmbit de l'Arquitectura de Barcelona*, amb l'objectiu de donar suport de gestió i serveis a l'activitat de docència, recerca i transferència de resultats de la recerca que es porta a terme a la comunitat universitària de l'àmbit de l'Arquitectura de Barcelona, i als equips de govern de les diverses unitats que hi tenen la seu, oferint un catàleg de serveis homogeni, accessible i transparent.

El punt 6 del document de creació estableix que a partir de la creació de la unitat funcional, es procedirà a la seva implementació, tot desenvolupant :

- Calendari d'actuacions
- Organigrama
- Dimensionament, disseny i distribució dels llocs de treball i assignació de competències i funcions
- Determinació dels mecanismes de participació i representació del PAS
- Formació del personal d'administració i serveis
- Distribució d'espais
- Pressupost

## 2. OBJECTIU

Aquest informe té com a objectiu presentar els resultats de l'anàlisi i la proposta de configuració de la nova estructura organitzativa per a la implantació de la unitat funcional *Unitat Transversal de Gestió de l'Àmbit de l'Arquitectura de Barcelona*.

## 3. FASES DEL PROJECTE

El projecte s'ha estructurat en les tres fases següents:

- Fase 1: Creació
- Fase 2: Implementació
- Fase 3: Avaluació

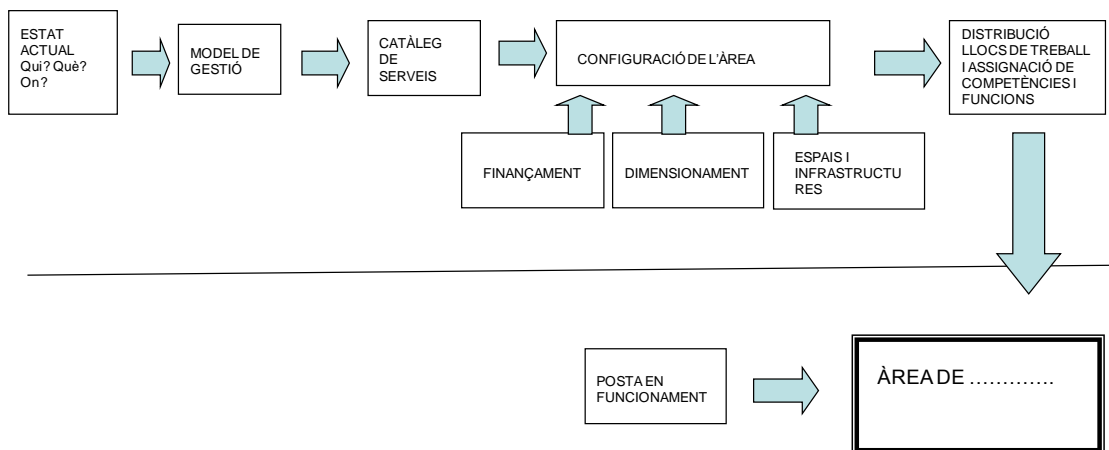
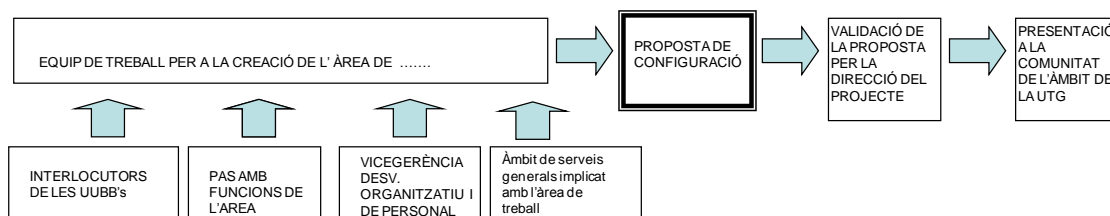
Amb la presentació del present informe i l'aprovació per part dels òrgans de govern, si s'escau, de les modificacions de la RLT, es donarà per finalitzada la fase 2 d'implementació de la nova unitat funcional.

## 4. METODOLOGIA DE TREBALL

Tal com es va establir en el punt 6 de l'acord de creació, per tal de donar la primera resposta a les inquietuds i demandes manifestades pels directors de les unitats de l'àmbit, es va iniciar la fase d'implantació de la UTGAAB amb l'anàlisi i disseny de les següents àrees :

- ✓ Àrea de Serveis TIC
- ✓ Àrea de gestió Acadèmica (*Unitat d'estudis de postgrau*)
- ✓ Àrea de suport a l'activitat del PDI, finalment denominada Àrea de PDI i Recerca
- ✓ Àrea de Suport al Govern, finalment denominada Àrea de Direcció

Per a la implementació d'aquestes fases inicials, es van crear grups de treball *ad hoc*, l'objectiu dels quals era assolir les etapes següents:



Cada grup de treball va estar format per un representant dels directors de les unitats bàsiques de l'àmbit, un responsable acadèmic de l'àrea que es desenvolupava, membres del PAS de les unitats, amb l'assessorament del Servei de Desenvolupament Organitzatiu, i s'ha comptat amb la col·laboració i interlocució de les unitats de serveis generals implicades en cada àmbit de treball (CTT, Servei d'Economia, Sistemes d'Informació, ...).

La finalitat dels grups de treball va ser assignar a cada àrea els processos i prestacions corresponents, així com la configuració dels llocs de treball i la descripció de funcions de cadascun d'ells.

Durant el període de setembre 2009 a febrer 2010, es va treballar per a la definició de l'organigrama, el model de gestió i el catàleg de serveis de l'Àrea de Serveis TIC i de la Unitat d'estudis de Postgrau, que es van presentar a la direcció del projecte i als membres de la comunitat de l'àmbit de l'Arquitectura de Barcelona el mes de març de 2010.

Posteriorment, s'han desenvolupat la resta d'àrees de l'organigrama, assignant a cadascuna els processos i prestacions corresponents al seu àmbit d'activitat, així com la configuració dels llocs de treball i la descripció de funcions de cadascun d'ells :

- ✓ Àrea de Gestió Acadèmica (Unitat d'estudis de Grau)
- ✓ Àrea de Recursos i Serveis
- ✓ Àrea de Relacions Externes

## 5. CONFIGURACIÓ DE L'ESTRUCTURA ORGANITZATIVA

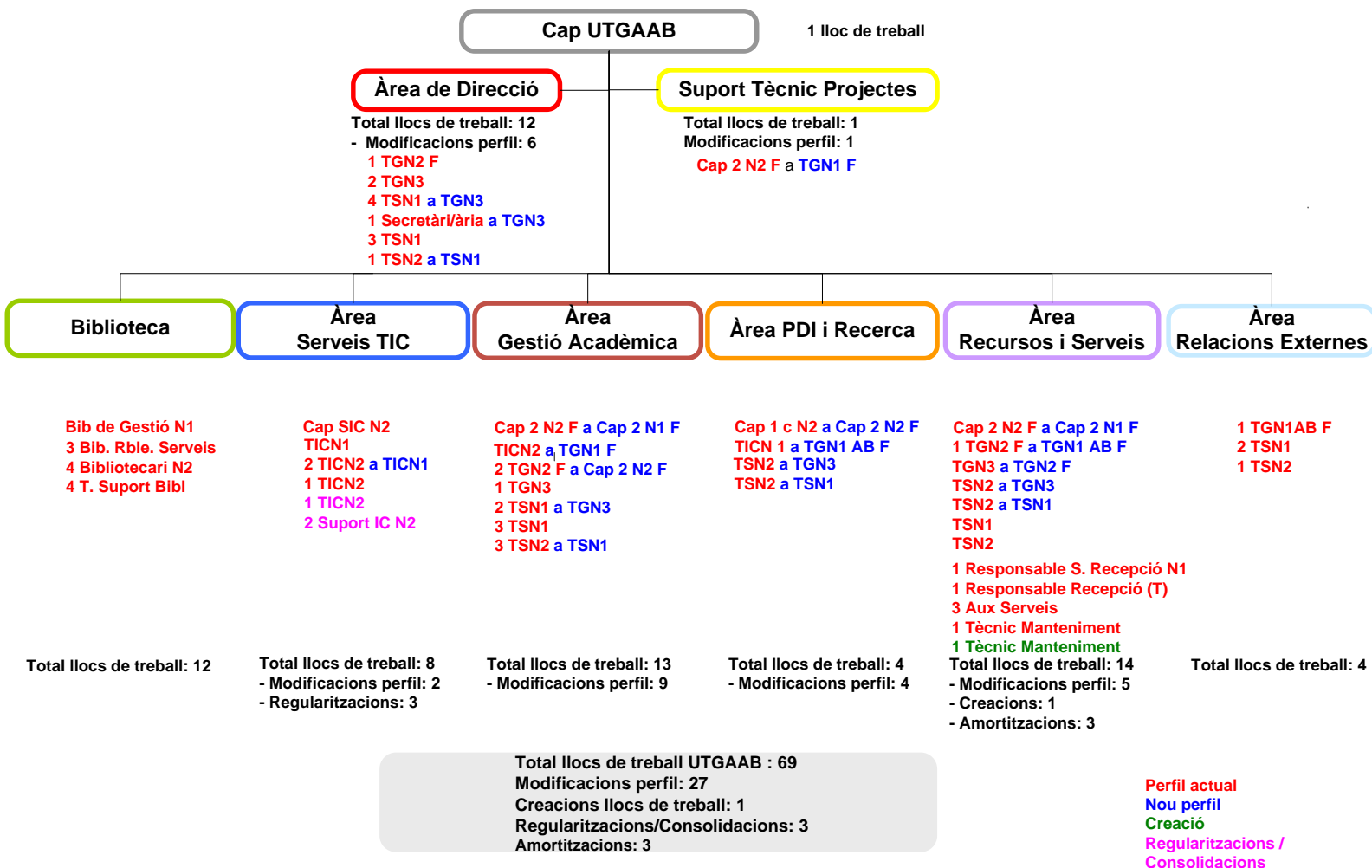
La implementació de la UTGAAB ens ha permès evolucionar des d'una estructura inicial de gestió i serveis de model distribuït en set unitats bàsiques amb ubicació física dispersa en les diferents plantes de l'edifici, cap a una nova estructura única amb un model de gestió agregat en àrees especialitzades i assolint la prestació de serveis universals per a tots els usuaris (òrgans de govern, estudiants, PDI i PAS).

<b>Configuració inicial</b>			<b>Configuració final</b>		
<b>7 unitats</b>			<b>1 unitat</b>		
codi	denominació unitat	Llocs	183	UTGAAB	Llocs
703	Departament Composició Arquitectònica	2	Cap de la UTG		1
704	Departament Construccions Arquitectòniques I	4	Unitat Tècnica Projectes		1
716	Departament Estructures a l'Arquitectura	2	Àrea Gestió Acadèmica		13
718	Departament Expressió Gràfica Arquitectònica I	2	Àrea PDI i Recerca		4
735	Departament Projectes Arquitectònics	5	Àrea Recursos i Serveis		14
740	Departament d'Urbanisme i Ordenació del Territori	2	Àrea Relacions Externes		4
210	E.T.S. d'Arquitectura de Barcelona	48	Àrea Serveis TIC		8
			Biblioteca		12
			Àrea Direcció		12
<b>Total llocs</b>		<b>65</b>	<b>Total llocs</b>		<b>69</b>

Per a la configuració del nou model s'han mantingut entrevistes individuals amb tot el PAS de departaments, de manera que per a l'assignació a la nova organització s'han tingut en consideració les capacitats i preferències de les persones.



## 6. ORGANIGRAMA





## 7. DIMENSIONAMENT I FUNCIONS DE LES UNITATS

### Àrea de Serveis TIC

La creació de la UTG ha permès passar d'un model inicial, des del centre de càlcul de l'ETSAB, que ocasionalment podia atendre alguns dels requeriments dels departaments, a una estructura que fa possible l'extensió del servei TIC a tots els membres i unitats de l'àmbit de l'arquitectura de Barcelona.

Des d'aquesta Àrea es presten els associats als següents processos:

- ✓ Suport a usuaris:
  - Acollida a usuaris (estudiantat, PDI i PAS)
  - Gestió d'incidències
  - Gestió del lloc de treball
  
- ✓ Sistemes d'informació:
  - Gestió de sistemes d'informació i promoció
  - Gestió de sistemes per la docència
  - Gestió de sistemes de comunicació interna
  - Gestió del portfoli (projectes i nous serveis)
  
- ✓ Infraestructures
  - Gestió d'aules informàtiques i multimèdia
  - Gestió de l'equipament especialitzat
  - Gestió de servidors de dades i impressió
  - Gestió de les comunicacions

Aquesta Àrea va iniciar la seva activitat amb la nova configuració i competències el mes d'abril de 2010.

S'ha dotat aquesta Àrea amb 8 llocs de treball.

S'ha modificat el perfil de 2 llocs de treball i s'han regularitzat 3 llocs de treball.

### Àrea de Gestió Acadèmica

Es configura com una àrea de gestió per donar servei a totes les titulacions de l'àmbit, i s'estructura en dos unitats : Unitat de grau i Unitat de postgrau.

Amb la creació de la Unitat de Postgrau es passa d'un model de gestió i atenció dels màsters universitaris i doctorats des de set unitats diferents distribuïdes en espais dispersos en les set plantes de l'edifici, a un model de gestió integrada i especialitzada de tots els processos de suport al postgrau d'aquest àmbit, en un únic espai habilitat a la primera planta de l'edifici, per tal de facilitar l'accessibilitat als usuaris.

L'Àrea de Gestió Acadèmica, a través de la Unitat de Grau, la Unitat de Postgrau i el personal de suport tècnic assignat, presta els serveis associats als processos següents:

- ✓ Unitat de Grau
  - Titulació d'Arquitectura
  - Suport als responsables acadèmics
  - Organització de la docència, de l'oferta acadèmica i de l'avaluació
  - Accés i matriculació de l'estudiantat





- Gestió dels expedients acadèmics
- Atenció a l'estudiantat
- 
- ✓ Unitat de Postgrau
  - Titulació de màsters universitaris i doctorat
  - Suport als responsables acadèmics
  - Organització de la docència, de l'oferta acadèmica i de l'avaluació
  - Accés i matriculació de l'estudiantat
  - Gestió dels expedients acadèmics
  - Atenció a l'estudiantat
  
- Support tècnic :
  - Tractament de la informació
  - Desenvolupament de programari
  - Projectes de suport a la docència

Aquesta Àrea va iniciar la seva activitat, amb la creació de la nova Unitat de Postgrau el mes de novembre de 2010.

El conjunt de l'Àrea de Gestió Acadèmica es dota amb 13 llocs de treball:  
8 llocs de l'ETSAB i 5 llocs de departaments: 704 CA I (3 llocs), 703 CA (1 lloc) i 735 PA (1lloc)  
S'ha modificat el perfil de 9 llocs de treball.

#### Àrea de suport al PDI i Recerca

Àrea de nova creació, dissenyada amb l'objectiu de donar suport a la recerca i transferència de tecnologia i a l'activitat del PDI de l'àmbit de l'Arquitectura de Barcelona.  
Aquesta Àrea permetrà realitzar tràmits al PDI que fins ara havia de realitzar a d'altres serveis o unitats de la Universitat.

Des d'aquesta Àrea es presten els associats als següents processos:

- ✓ Gestió de la Recerca i de la TRR:
  - Convocatòries competitives de recerca
  - Convenis i serveis (TRR)
  - Control dels pressupostos, comptabilitat i justificacions
  - Tractament de clients
  
- ✓ Informació i assessorament al PDI
  - Assessorament al PDI
  - Valoració de la recerca
  - Registre de convenis
  - Trajectòria acadèmica del PDI
  
- ✓ Suport tècnic
  - Tractament de la informació
  - Desenvolupament del programari
  - Projectes de suport al PDI

Aquesta Àrea va iniciar la seva activitat el mes de febrer de 2011.

Es dota amb 4 llocs de treball que provenen dels departaments següents: 735 PA (3 llocs), 740 UOT (1 lloc), més un suport addicional que aporta el CTT.  
S'ha modificat el perfil de 4 llocs de treball.



## Àrea de Direcció

L'Àrea de Direcció té una estructura distribuïda i ubicada en la proximitat dels equips directius de les unitats i està coordinada per la cap de la UTG, de manera que es garanteix el serveis als:

- ✓ Equips de direcció
- ✓ Òrgans de govern

Des d'aquesta Àrea es presta el servei associat als processos següents :

- Suport als òrgans de govern i de direcció
- Planificació
- Suport de proximitat i específic
- Gestió coordinada amb la resta d'unitats

Es dota amb 12 llocs de treball : de l'ETSAB (3 llocs) dels departaments 735 PA, 703 CA, 704 CAI, 716 EA, 718 EGA I i 740 UOT (8 llocs) d'una altra unitat de la UPC (1lloc).

S'ha modificat el perfil de 6 llocs de treball i es reforça el suport a les direccions amb 3 llocs de TS2 no catalogats.

## Àrea de Recursos i Serveis

La nova estructura permet assumir en una única Àrea la gestió dels recursos i serveis de totes les unitats bàsiques de l'àmbit (un centre docent i 6 seus departamentals), fins ara distribuïda, amb la qual cosa s'aconsegueix :

- ✓ Assolir una major eficàcia i eficiència en la gestió dels recursos i les persones,
- ✓ Facilitar informació per a la presa de decisions
- ✓ Alliberar les càrregues de gestió del PDI, al temps que
- ✓ Eliminar duplicitats en la gestió que realitza el PAS.

Presta els serveis associats als següents processos:

- ✓ Economia:
  - Gestió i execució dels pressupostos
  - Tresoreria
  - Inventari
  - Informació i normativa econòmica
  - Comptabilització
  - Contractació
  - Adquisicions
  - Adequació de despeses
- ✓ Infraestructures i serveis:
  - Prospectiva i estudis d'obres
  - Elaboració, direcció, execució i seguiment de projectes d'obres
  - Adequació i equipament dels espais
  - Logística d'actes i d'obres
  - Concessions i serveis externs
  - Informació i recepció
  - Correu
  - Control d'accés intern i extern
  - Suport a activitats



- ✓ Personal
  - PAS: permisos i llicències, formació i control de presència
  - Calendari laboral i dels serveis
  - Beques de col·laboració

Es dota amb 14 llocs de treball : de l'ETSAB (12 llocs), d'altres unitats de la UPC (1lloc), de nova creació (1lloc).

S'ha modificat el perfil de 5 llocs de treball i s'han amortitzat 3 llocs de treball.

### Àrea de Relacions Externes

L'Àrea de Relacions Externes dona suport a la mobilitat en el context de l'EEES i en àrees emergents, i integra la gestió de les pràctiques en empreses de totes les titulacions de grau i postgrau.

Presta els serveis associats als següents processos:

- ✓ Relacions Internacionals
  - Programes de mobilitat
  - Relacions amb les escoles d'intercanvi
  - Estudiants visitants
  - Gestió acadèmica de la mobilitat
  - Suport als professors tutors i a l'estudiantat
  - Atenció a l'estudiantat
  - Tallers internacionals
- ✓ Convenis de cooperació educativa:
  - Ofertes Borsa de Treball
  - Convenis de Cooperació Educativa
  - Condicions acadèmiques i de rendiment
  - Atenció a l'estudiantat
  - Atenció a les empreses i institucions
  - Pla de Treball de l'estudiantat amb CCE
  - Reconeixement de crèdits
  - Assegurances de l'estudiantat

Aquesta Àrea està dotada amb 4 llocs de treball.

## 8. MODIFICACIONS RLT

### Revisió de perfils dels llocs de treball:

Perfil Inicial	Proposta	# Llocs	Àrea/es de la UTGAAB
TS2	TS1	6	AGA:3, APDliR: 1 ARiS: 1, ADIR: 1
TS2	TG3	2	APDliR: 1, ARiS: 1
TS1	TG3	7	AGA: 2, ADIR: 5
TG3	TG2	1	ARiS
TG2	Cap 2 N2	1	AGA
TG2	TG1	1	ARiS
TIC N1	TG1 AB F	1	APDliR
TIC N2	TG1	1	AGA
TIC N2	TIC N1	2	ASTIC
Cap 1c N2	Cap 2 N2	2	AGA: 1, APDliR: 1
Cap 2 N2	Cap 2 N1	2	AGA: 1, ARiS: 1
Cap 2 N2	TG N1	1	UTGAAB
<b>TOTAL</b>		<b>27</b>	

### Regularitzacions:

Proposta	# Llocs	Àrea/es de la UTGAAB
SIC N2	2	ASTIC
TIC N2	1	ASTIC
<b>TOTAL</b>	<b>3</b>	

### Creacions

Proposta	# Llocs	Àrea/es de la UTGAAB
Tècnic/a Mant	1	ARiS

### Amortitzacions

Proposta	# Llocs	Àrea/es de la UTGAAB
Aux. Serveis	3	ARiS

ADIR: Àrea de Direcció, AGA: Àrea de Gestió Acadèmica. APDliR: Àrea de PDI i Recerca, ARiS: Àrea de Recursos i Serveis. ARREE: Àrea de Relacions Externes. ASTIC: Àrea de Serveis TIC.

## 9. FORMACIÓ DEL PAS

Per a assolir les competències adequades per a dur a terme les actuacions de la nova estructura, s'han organitzat sessions de formació específica per als equips de treball de l'Àrea de PDI i Recerca i de la Unitat de Postgrau.

Pel que fa a l'Àrea de PDI i Recerca, durant el període d'abril 2010 fins a març 2011, s'han realitzat 8 sessions de formació específica per a les 4 persones que componen l'equip. Personal especialitzat del CTT ha impartit formació en temes com ara la contractació per a la recerca, els projectes de finançament competitiu, la gestió de convenis i serveis i les utilitats SAP per als projectes CTT.

Per a la Unitat de Postgrau s'han realitzat, durant octubre i novembre de 2010, 8 sessions formatives, impartides pel personal especialitzat de l'Àrea de Gestió Acadèmica de la UTG, relatives als plans d'estudis i els processos de gestió acadèmica del postgrau, i s'ha elaborat un document que recull la legislació i normatives que regeixen aquestes titulacions.

## 10. ADEQUACIÓ D'ESP AIS

Per tal de facilitar la comoditat i l'accessibilitat de tots els usuaris a la Unitat de Postgrau i a l'Àrea de PDI i Recerca, s'han habilitat dos nous espais a la planta baixa de l'edifici ETSAB, on s'han posat en funcionament durant els mesos de novembre de 2010 i febrer de 2011, respectivament.

## 11. COSTOS ESTIMATS DEL PROJECTE

### Adequació d'espais

Actuació	TIC i PPIIE ETSAB	Capítol 2 ETSAB	Docència ETSAB/Dept's	TOTAL
Espais				255.825
Equipaments				50.891
Material				2.300
<b>TOTAL</b>	<b>204.976</b>	<b>56.240</b>	<b>47.800</b>	<b>309.016</b>
%	66,35	18,19	15,46	

### Personal

Actuació	Llocs de Treball	Efectes s/ despesa exercici en curs	Consolidació despesa exercicis futurs
Modificació perfils	27	11.449,81	27.479,54
Creació	1	0	25.839,00
Regularitzacions/Consolidacions	3	0	0
Amortització	3	-15.485,72	-61.942,86
<b>TOTAL</b>		<b>- 4.035,91</b>	<b>- 8.624,32</b>



## **12. ADSCRIPCIÓ I PARTICIPACIÓ DEL PAS**

Els llocs de treball del PAS que actualment estan adscrits a les unitats bàsiques de l'àmbit de l'Arquitectura de Barcelona i presten els seus serveis a Barcelona (ETSAB, CA, CA1, EA, EGA1, PA i UOT), passen a estar adscrits a la nova unitat funcional UTGAAB, mitjançant l'aprovació per part dels òrgans de govern del document de Modificacions de la RLT corresponent, i les persones que els ocupen dependran de la cap d'aquesta unitat funcional.

A efectes electorals, els ocupants d'aquests llocs continuaran participant com a electors i elegibles en els processos electorals de les unitats d'origen, mentre no hi hagi modificacions estatutàries o normatives que afectin a aquesta situació.

## **13. PROPERES ACTUACIONS**

Es preveu en la Fase 3 del projecte un període d'avaluació del funcionament de la UTG. Aquesta fase durarà un any i es realitzaran les següents actuacions:

- Elaboració qüestionaris satisfacció
- Realització enquestes i entrevistes
- Elaboració informe final d'avaluació