

INFORMACIÓ SOBRE LA UTG DEL CAMPUS DE MANRESA

- Document informat a la Comissió Permanent del Consell de Govern celebrada el dia 12/7/2011.

DOCUMENT INFORMATIU CG 58/7 2011

Secretaria General
20 de juliol de 2011



UNITAT TRANSVERSAL DE GESTIÓ DEL CAMPUS DE MANRESA

FASE 2 : IMPLANTACIÓ

juny de 2011



**UNIVERSITAT POLITÈCNICA
DE CATALUNYA
BARCELONATECH**



SUMARI

- 1. Antecedents**
- 2. Objectiu**
- 3. Fases del projecte**
- 4. Metodologia de treball**
- 5. Configuració de l'estructura organitzativa**
- 6. Organigrama**
- 7. Dimensionament i funcions de les unitats**
- 8. Modificacions RLТ**
- 9. Formació del PAS**
- 10. Adequació d'espais**
- 11. Costos estimats del projecte**
- 12. Adscripció i participació del PAS**
- 13. Properes actuacions**

1. ANTECEDENTS

El Consell de Govern de la Universitat Politècnica de Catalunya per acord 2/2011 de febrer de 2011, va aprovar la creació de la unitat funcional *Unitat Transversal de Gestió del campus de Manresa*, amb l'objectiu de donar suport de gestió i serveis al govern de les diverses unitats, a la docència, a la recerca i transferència de resultats de la recerca de tota la comunitat universitària de Manresa.

El punt 11 del document de creació estableix que a partir de la creació de la unitat funcional, es procedirà a la seva implementació, tot desenvolupant :

- Organigrama
- Dimensionament, disseny i distribució dels llocs de treball i assignació de competències i funcions
- Adequació d'espais
- Formació del personal d'administració i serveis
- Modificació RLT del PAS

2. OBJECTIU

Aquest informe té com a objectiu presentar els resultats de l'anàlisi i la proposta de configuració de la nova estructura organitzativa per a la implantació de la unitat funcional Unitat Transversal de Gestió del campus de Manresa.

3. FASES DEL PROJECTE

El projecte s'ha estructurat en les tres fases següents:

- Fase 1: Creació
- Fase 2: Implementació
- Fase 3: Avaluació

Amb la presentació del present informe i l'aprovació per part dels òrgans de govern, si s'escau, de les modificacions de la RLT, es donarà per finalitzada la fase 2 d'implementació de la nova unitat funcional.

4. METODOLOGIA DE TREBALL

El punt 8.2 de l'acord 2/2011 indicat, estableix que es proposa dotar les unitats del campus de Manresa, d'una estructura conjunta i transversal que doni suport als àmbits de:

- ✓ *Promoció i suport institucionals, i qualitat*
- ✓ *Gestió Acadèmica i organització docent*
- ✓ *Recursos i serveis*
- ✓ *Suport a la recerca i a l'activitat del PDI*
- ✓ *Tallers i laboratori*
- ✓ *TIC*
- ✓ *Biblioteca*

Per tant, en aplicació de l'acord de creació i en una primera configuració, la metodologia s'adreça a constituir les següents Unitats de Servei:

- ✓ Promoció, Suport a la Presa de Decisions i Qualitat
- ✓ Gestió Acadèmica i Organització Docent



- ✓ Recepció
- ✓ Manteniment
- ✓ Suport a la Recerca i Activitat del PDI i Gestió Econòmica
- ✓ TIC
- ✓ Biblioteca

La direcció ha estat assumida per l'equip del projecte format per:

- ✓ Director de l'EPSEM
- ✓ Directors dels departaments amb seu a Manresa
- ✓ Cap dels Serveis de Gestió i Suport de l'EPSEM
- ✓ Gerenta
- ✓ Vicegerent de Personal, Organització i Sistemes d'Informació
- ✓ Directora de l'Àrea d'Organització,
- ✓ Cap del Servei de Desenvolupament Organitzatiu
- ✓ Dos tècniques del Servei de Desenvolupament Organitzatiu.

Per a la configuració del nou model i la posta en marxa, es van constituir dos grups de treball formats pel Cap de la Unitat Transversal de Gestió del Campus de Manresa i tot el PAS amb l'assessorament del Servei de Desenvolupament Organitzatiu, per a la definició de les prestacions, i la posterior assignació de les mateixes a cadascuna de les Unitats.

Per a la definició de les funcions dels llocs de treball s'han mantingut entrevistes amb els caps de l'estructura actual o, en el cas que no hagués la figura del cap, s'ha tractat la qüestió directament amb les persones.

Igualment s'han mantingut entrevistes amb els Caps de departament, La Cap de la Unitat Transversal de Gestió del Campus de Manresa i la persona que ha d'assumir el suport, per detectar les necessitats i definir les funcions dels llocs de treball que les portaran a terme.

Durant el procés s'ha comptat amb la col·laboració i interlocució de les unitats de serveis generals implicades en cada àmbit de treball (CTT, Servei d'Economia, Sistemes d'Informació, ...).

5. CONFIGURACIÓ DE L'ESTRUCTURA ORGANITZATIVA

La implementació de la UTG permet evolucionar des d'una estructura inicial de gestió i serveis de model distribuït en tres unitats bàsiques i 10 seccions departamentals amb ubicació física dispersa del PAS assignat, cap a una **única estructura que integra recursos i persones en unitats organitzatives especialitzades, amb un catàleg de serveis universal i que ofereix serveis a tots els usuaris del campus.**

Configuració inicial

6 unitats

codi	denominació unitat	Llocs
150	Centre de Transferència de Tecnologia	1
702	Secció Ciència Materials i Enginyeria Metal·lúrgica	1
712	Secció Departament d'Enginyeria Mecànica	1
741	Departament Enginyeria Minera i Recursos Naturals	4
746	Departament Enginyeria de Disseny i Programació de Sistemes Electrònics	0
330	E.P.S. d'Enginyeria de Manresa	30
Total llocs		37

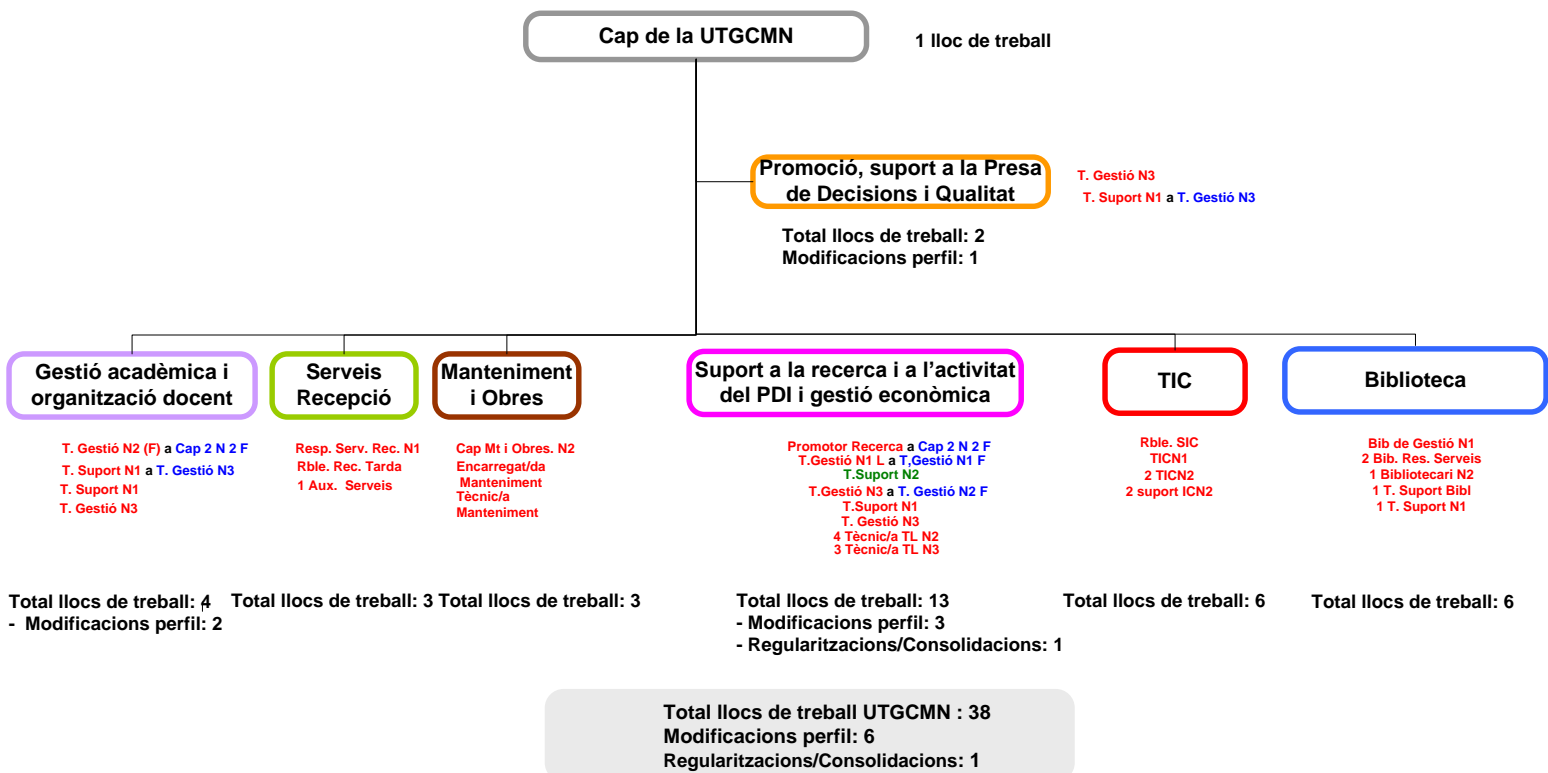


Configuració final

1 unitat

184	UTGCM	Llocs
Cap de la UTG		1
Unitat de Promoció, Suport a la Presa de Decisions i Qualitat		2
Unitat de Gestió Acadèmica i Organització Docent		4
Unitat de Recepció		3
Unitat de Manteniment		3
Unitat de Suport a la Recerca i Activitat del PDI, i Gestió Econòmica		13
Unitat TIC		6
Biblioteca		6
Total llocs		38

6. ORGANIGRAMA



7. DIMENSIONAMENT I FUNCIONS DE LES UNITATS

Unitat de Promoció, suport a la Presa de Decisions i Qualitat

Configurada per atendre les competències següents:

- ✓ Suport Equip Directiu i Òrgans de Govern de l'Escola
- ✓ Comunicació
- ✓ Promoció
- ✓ Qualitat i Medi Ambient
- ✓ Suport a la Presa de Decisions
- ✓ Administració i Gestió de Personal
- ✓ Preinscripció d'accés a la Universitat (OOAU)

S'han analitzat i revisat les funcions dels llocs de treball. Aquesta unitat es dota amb dos llocs de treball.

S'ha modificat el perfil de 1 lloc de treball.

Unitat de Gestió Acadèmica i Organització Docent

Aquesta unitat centralitza els serveis associats als següents processos en relació amb totes les titulacions de grau, màster, postgrau i doctorat:

- ✓ Atenció usuaris
- ✓ Gestió Acadèmica
- ✓ Organització i planificació docent
- ✓ Convenis de cooperació educativa
- ✓ Relacions internacionals
- ✓ Registre de documents

La unitat implica una concentració de la gestió dels processos del suport a l'activitat acadèmica de l'àmbit. Es dota amb un equip de quatre persones

S'han modificat el perfil de dos llocs de treball.

Unitat de Recepció

Té com a competències:

- ✓ Atenció usuaris i gestió d'incidències
- ✓ Distribució del correu, paqueteria i claus
- ✓ Accés als edificis i dependències
- ✓ Manteniment taulells d'anuncis

Unitat dotada amb tres llocs de treball.

Unitat de Manteniment

Assumeix les competències següents:

- ✓ Adequació d'espais
- ✓ Manteniment correctiu i preventiu d'instal·lacions
- ✓ Reparació i reposició de mobiliari
- ✓ Seguiment dels plans d'estalvi energètic i sostenibilitat.

Integrada per tres llocs de treball.

Unitat de Suport a la Recerca i al PDI i Gestió Econòmica

De nova creació. Està configurada en els àmbits:

- ✓ Gestió Econòmica
- ✓ Suport a la Recerca del PDI
- ✓ Suport tècnic especialitzat als laboratoris
- ✓ Suport administratiu al PDI i als equips directius dels departaments

i les competències següents:

- Administració, justificació i seguiment de projectes i convenis
- Atenció administrativa/suport al PDI de seccions i departaments
- Suport a l'activitat general del PDI (DRAC, viatges, adquisicions, ...)
- Suport tècnic laboratoris docència, recerca i TT
- Suport equip directiu Departaments i Museu
- Pressupost i Gestió Econòmica Escola i Departaments
- Adquisicions

La unitat permet recollir i centralitzar tramitacions per algunes de les quals el PDI s'havia d'adreçar fins ara a d'altres unitats dels serveis generals de la universitat dels campus de Barcelona o bé no hi tenia suport.

S'han integrat en una única unitat a :

- L'àmbit de gestió econòmica (un lloc de l'Escola)
- L'àmbit de suport recerca PDI (un lloc del CTT).
- L'àmbit de suport laboratoris (set llocs de tècnic de laboratori (tres de l'Escola, 1 lloc CMEM, 1 lloc EM i dos EMRN) per oferir serveis especialitzats en l'àmbit de tallers i laboratoris).
- L'àmbit de suport administratiu PDI i equips directius de departaments (un lloc del Dpt. d'Enginyeria Minera, un lloc de l'Escola i la regularització d'un altre lloc de l'Escola).

L'àrea es dota amb tretze llocs de treball. S'ha modificat el perfil de dos llocs de treball i una regularització/consolidació.

Unitat TIC

Assumeix :

- ✓ Servei d'atenció a l'usuari
- ✓ Suport tècnic
- ✓ Gestió d'infraestructures TIC

La nova organització permet l'extensió del servei TIC a tots els membres i unitats presents al campus de Manresa.

S'assignen sis llocs de treball.

Biblioteca

Serveis d'aprenentatge: Informació i referència, col·leccions bibliogràfiques, formació d'usuaris, espais de treball diferenciats, autoaprenentatge .

Serveis de recerca: Informació tècnica especialitzada, col·leccions especialitzades i externes, biblioteca digital de la UPC, arxiu i difusió de la producció científica.

Serveis digitals: accés a les TIC, préstec de portàtils, dipòsits institucionals en lliure accés, la factoria de recursos docents, mediateca, suport TIC.

Integrada per sis llocs de treball.

8. MODIFICACIONS RLT

Revisió de perfils dels llocs de treball:

Perfil Inicial	Proposta	# Llocs	Àrea/es de la UTGCM
TSN1	TGN3	2	PSPDiQ 1, GAOD 1
TGN2 F	Cap 2 N2 F	1	GAOD
Promotor Recerca	Cap 2 N2 F	1	SRPDI i GE 1
TGN3	TGN2 F	1	SRPDI i GE 1
TGN1 L	TGN1 F	1	SRPDI i GE 1
TOTAL		6	

Regularitzacions:

Proposta	# Llocs	Àrea/es de la UTGCM
TSN2	1	SRAPDI i GE
TOTAL	1	

9. FORMACIÓ DEL PAS

Per a assolir les competències adequades per a dur a terme les actuacions de la nova estructura, s'han organitzat sessions de formació específica interna per a les persones que assumeixen noves funcions.

Igualment, 30 persones del PAS de Manresa han participat durant els anys 2009 i 2010 en **40 cursos de formació** organitzats pel Servei de Desenvolupament Professional de la UPC. Aquests cursos relatius a:

- gestió acadèmica
- gestió econòmica
- tecnologies de la informació i les comunicacions
- qualitat
- e-administració
- base de dades per a l'activitat de recerca
- cursos de català i anglès
- tècniques directives

10. ADEQUACIÓ D'ESP AIS

S'ha **dissenyat una nova distribució d'espais** per tal de facilitar la comoditat i l'accessibilitat dels usuaris als serveis que presta la Unitat Transversal de Gestió de Manresa.

El **cost estimat d'aquestes actuacions és de 35.000** euros i s'han incorporat com a primera prioritat en el PII E del Campus de Manresa.

Tot i això, atesa la situació econòmica actual **només es realitzarà de forma immediata l'actuació que integra en un únic espai les persones que actualment estan disperses a l'edifici, i que donen suport als departaments i al PDI.**

11. COSTOS ESTIMATS DEL PROJECTE

Adequació d'espais

Edifici	Actuació	PPIE
MN3	Enderroc envà i refer falç sostres per ubicar la Unitat de Suport a la Recerca i al PDI i Gestió Econòmica	1.945
MN1	Nova distribució dels despatxos de direcció per ubicar els directors de departament	5.392
MN1	Modificació de la porta d'accés a l'oficina substitució dels taulells d'atenció al públic per facilitar l'accés dels usuaris a la UTG	14.000
Pintura, modificació del falç sostre, instal·lació elèctrica i xarxa de diferents espais		14.500
TOTAL		35.837

Llocs de treball

Actuació	Llocs de Treball	Efectes s/ Despesa Exercici en Curs	Consolidació Despesa Exercicis Futurs
Modificació perfils	6	4.909,16	11.781,98
Regularitzacions/Consolidacions	1	0	0
TOTAL	7	4.909,16	11.781,98



12. ADSCRIPCIÓ I PARTICIPACIÓ DEL PAS

Els llocs de treball del PAS que actualment presten els seus serveis al Campus de Manresa, passen a estar **adscrits a la nova unitat funcional UTGCM**, mitjançant l'aprovació per part dels òrgans de govern del document de Modificacions de la RLT corresponent, i les persones que els ocupen dependran de la cap d'aquesta unitat funcional.

A efectes electorals, els ocupants d'aquests llocs continuaran participant com a electors i elegibles en els processos electorals de les unitats d'origen, mentre no hi hagi modificacions estatutàries o normatives que afectin a aquesta situació.

13. PROPERES ACTUACIONS

Es preveu en la Fase 3 del projecte un període d'avaluació del funcionament de la UTG. Aquesta fase durarà un any i es realitzaran les següents actuacions:

- Elaboració qüestionaris satisfacció
- Realització enquestes i entrevistes
- Elaboració informe final d'avaluació