

REFLEXIONS PER TAL D'ELABORAR UN NOU  
MODEL D'ASSIGNACIÓ DE LA DOCÈNCIA

Vicerektorat d'Ordenació Acadèmica  
Febrer de 2003

## REFLEXIONS PER TAL D'ELABORAR UN NOU MODEL D'ASSIGNACIÓ DE LA DOCÈNCIA

### Presentació

La planificació de les necessitats de dedicació acadèmica i el seu encaix amb la capacitat de les unitats estructurals per tal de desenvolupar les activitats programades és un procés crític per tal de poder assolir els objectius que la nostra universitat es planteja en cada moment.

Respecte etapes anteriors, el context actual presenta una sèrie de fets que fan necessària la *revisió del model d'assignació* que ha estat vigent fins el curs anterior. En particular, cal tenir present que la matrícula als nostres estudis es pot considerar estabilitzada i que fins hi tot està decaient, i que encara que l'escenari de finançament permet ser moderadament optimistes respecte les possibilitats de creixement de les nostres plantilles, si aquest increment no es fa d'una forma planificada i equilibrada perdrem una important oportunitat per la nostra universitat.

Aquest nous elements fan constatar que el procediment anterior es mostri com excessivament inercial i que no permet una adaptació raonablement fluïda entre les necessitats i les assignacions lectives dels centres, el que afecta en especial a la posada en marxa de nous estudis i al desenvolupament dels que encara no han estat completament implementats i que també dificulta l'aprofitament equilibrat del professorat disponible.

Per tant, tot sembla indicar que cal elaborar un nou model de distribució de l'assignació docent que permeti superar les deficiències detectades a l'actual i dibuixar un nou escenari normatiu que permeti donar impuls als reptes que com a universitat ens hem plantejat.

El document que es presenta a continuació intenta ser un punt de partida documentat de cara al necessari debat per tal de configurar un nou sistema d'assignació docent que ens permeti com universitat trobar el necessari equilibri entre la nostra voluntat de donar una docència de qualitat i els recursos que la societat ens dona per tal de dur-la a terme.

### Introducció

Primer de tot, cal fer palès que la intenció final és avançar cap a un nou model d'encàrrec acadèmic que permeti integrar en un futur proper la resta d'activitats acadèmiques. Per tant, tot i que no sigui objecte d'aquest document, aquest propòsit entenem que ha d'estar degudament interioritzat per tal que, encara que només sigui com a previsió, estigui present en el debat.

Pel que fa a aquest document es considera com a principal objecte d'anàlisi l'assignació de crèdits docents al centres per fer front a les necessitats docents, de coordinació i de gestió i no es contempen de forma especial l'assignació de crèdits als departaments per impartir el doctorat i per cobrir les seves necessitats de gestió ni el reconeixement institucional d'activitats per cobrir l'exercici de càrrecs acadèmics per nomenament, funcions delegades del rector, representació de la Universitat en organismes interns o externs, etc.

## El model vigent actualment

El model d'assignació actual als centres docents, de forma sintètica presenta les característiques següents<sup>1</sup>:

- És un **model agregat**, es a dir, a partir de magnituds calculades a nivell de la titulació s'infereix l'assignació corresponent al centre.
- Fa una **assignació global al centre** i és aquest el que la distribueix entre els departaments que participen de la seva docència.
- Distingeix entre la **fase selectiva** i la **fase no selectiva** dels diferents estudis per tal de computar els crèdits matriculats. A la fase selectiva es consideren tots els crèdits, mentre que a la fase no selectiva es computen els crèdits matriculats per primera vegada incrementats en un 10%.
- Per tal de fer la previsió de les necessitats vinculades als **PFC's** considera els titulats del curs anterior.
- Estableix la **grandària equivalent** de grup en 50 estudiants.
- Introdueix un **coeficient** que modela la influència de les titulacions amb entrades inferiors a 100 estudiants.
- Introdueix un factor de correcció que té en compte la **durada** de la titulació.
- Assigna un volum de crèdits en concepte de **coordinació** equivalent al 5% del total de crèdits per docència.
- També assigna crèdits en concepte de **gestió**: 24 crèdits per centre més 6 crèdits per titulació més 12 crèdits per cada 1000 estudiants actius o fracció.

---

<sup>1</sup> A l'annex 4 pot consultar-se el detall del model d'assignació de la UPC

- L'**assignació final** és la mitjana entre el que li correspon a un centre a partir de les dades del curs i les dels tres cursos anteriors, sempre que això signifiqui un augment respecte de l'assignació de l'any anterior; en cas contrari es manté com a mínim l'assignació de l'any anterior.
- Considera que un **87% dels crèdits** assignats als centres són de **primera prioritat** i que la seva realització ha de condicionar els ajustos necessaris de professorat. Aquests ajustos es fan, en tot cas, reassignant els crèdits corresponents a les baixes que es podrien haver produït per renúncia, per jubilació o per final de contracte.
- Preveu que els centres docents no encarreguin assignatures amb **menys de 10 estudiants**, llevat de casos específics justificats prèviament. Aquest punt no és aplicable als títols amb entrades de fins a 50 estudiants.
- En els casos de matèries assignades inicialment a departaments deficitaris, els centres poden rebre la docència de qualsevol dels departaments que tinguin assignada l'àrea de coneixement corresponent.

### Valoració del model actual

Fins el present, l'assignació de crèdits docents s'ha realitzat teòricament en funció de la planificació dels diferents estudis suposant una metodologia docent tipus, condicionada per uns criteris que permeten suavitzar els resultats en funció d'assignacions anteriors.

A partir d'aquestes dades, el o els vicerectors responsables feien una proposta a les unitats estructurals, que normalment aquestes criticaven però acceptaven com a inevitable, encara que sempre amb l'esperança de que, en un procés negociador paral·lel i personal, s'integressin en la mateixa les seves peculiaritats o s'assumissin els dèficits que, al seu entendre, la proposta els hi generava.

Aquest procediment té sens dubte avantatges, però presenta excessius inconvenients. Considerem que ha funcionat raonablement bé en situacions amb demandes creixents, permetent mantenir uns equilibris desitjables, però, pel contrari no dóna resposta a demandes decreixents ni a la diversitat dels estudis ni a situacions que, podent considerar-se com a puntuals en el seu inici, no es mantenen en el temps.

Per altra banda, la dinàmica de gestió descrita resulta costosa i complexa, excessivament personalista (per tant, poc transparent) i sobretot ineficient. Els crèdits docents no han de considerar-se com un patrimoni de cada unitat estructural, sinó com els recursos comuns per a assolir la docència de qualitat que la institució desitja. Una altra qüestió és que les fluctuacions de la demanda –que no de l’oferta, que ha d’estar més sota control- generin problemes que haguem de resoldre conjuntament.

En conclusió, considerem que cal generar un nou procediment d’assignació de crèdits, possiblement més complex que l’actual, per fer front de forma raonable i solidaria a les respectives responsabilitats.

### Estudis complementaris

Amb la finalitat de poder disposar de una amplia perspectiva en el procés d’elaboració d’un nou model d’assignació de crèdits docents s’han elaborat quatre informes que permeten configurar una visió complementaria entorn aquesta temàtica:

- Annex 1** Informe de l’Activitat Acadèmica. Curs 2001/2002
- Annex 2** Assignació de crèdits als centres docents, capacitat lectiva dels departaments i encàrrec dels centres als departaments. Curs 2002/2003
- Annex 3** Anàlisi comparativa de diferents models d’encàrrec docent a algunes universitats espanyoles

## Principals observacions i conclusions dels informes complementaris

De l'anàlisi de l'activitat acadèmica del curs 2001/02 i en relació amb el tema que ens ocupa podem destacar els fets següents:

- L'activitat docent relacionada amb la impartició d'assignatures a estudis de 1r i 2n cicle és la principal de les activitats en quant al seu volum, encara que proporcionalment ha perdut un cert pes respecte d'altres activitats com ara les vinculades als PFC's, al doctorat o la gestió. Per exemple, **el curs 98/99 el 79,5% de la capacitat lectiva es destinava a la impartició d'assignatures de 1r i 2n cicle, el curs 2001/02 aquesta proporció s'havia reduït al 75,5%.**
- Les assignatures de **lliure elecció** tenen un **impacte baix** en l'explicació de la dedicació del professorat, aproximadament un 3% del total, mentre que les assignatures **troncals i obligatòries acaparen el 57%** i les **optatives el 15% del total** de l'activitat acadèmica reconeguda el curs 2001/02.
- S'observa un nivell elevat de **dispersió** en el reconeixement vinculat a la direcció de **PFC's**. La mitjana d'aquest valor oscil·la entre 0,75 crèdits a l'EUPVG i 1,47 a l'EUPB sense que aquests valors tinguin una relació directa amb els crèdits que té el projecte final de carrera per l'estudiant.
- Aproximadament una quarta part de la dedicació del professorat es destina als **grups de laboratori**, mentre que el 36% es destina als **grups de teoria** i un 13% als **grups de pràctiques**.
- Si s'analitza la **capacitat lectiva efectiva** que tenen els departament respecte el volum de l'activitat acadèmica desenvolupada s'arriba a la conclusió que existeix un **dèficit d'aproximadament 4.700 crèdits**, és a dir, uns 196 professors/es amb dedicació a temps complet. D'aquesta dada en particular podríem inferir com a mínim tres possibles deduccions que possiblement puguin ser totes parcialment certes:

- La qualitat de la informació recollida a partir de les declaracions de les unitats és baixa.
  - Existeix un sistema de reconeixement que hipervalora algunes activitats i que fa que aparentment l'activitat computada sigui superior a la dedicació efectuada.
  - Existeix dèficit de professorat en el 90% de les unitats, que és significativament elevat (superior al 10% de la plantilla actual) en pràcticament la meitat d'aquestes.
- Cal destacar que, en algun centre, el procediment de reconeixement de l'activitat del professorat genera una certa distorsió a l'aplicar a l'assignació al departament un coeficient reductor que té per finalitat distribuir el "dèficit" de crèdits entre el conjunt de departaments i que més tard, en el moment d'informar sobre la càrrega lectiva del professorat implicat en l'Anàlisi de l'Activitat Acadèmica, aquesta activitat és declarada en la seva totalitat.

De l'anàlisi de l'assignació de crèdits als centres docents, de la capacitat lectiva dels departaments i de l'encàrrec dels centres als departaments pel curs 2002/2003 i en relació amb el tema que ens ocupa podem destacar els fets següents:

- El volum de les **necessitat** acadèmiques planificades és **superior** a la **capacitat lectiva potencial del professorat** ordinari i contractat dels nostres departaments a nivell general, en una xifra que pot situar-se al voltant dels **1.658 crèdits**, es a dir, uns 69 professors/es amb dedicació a temps complet.
- Aquest dèficit detectat podria veure's reduït en el cas de considerar la capacitat lectiva potencial **d'altre tipus de personal** com ara els investigadors, els col·laboradors de recerca, els becaris graduats, ...



- De l'anàlisi de l'encàrrec que fan els centres als departaments implicats en la seva docència pot generalitzar-se que, a nivell general,
  - Existeix força heterogeneïtat en els diferents centres, conseqüència força lògica de l'intent que fa cada centre d'aprofitar al màxim el seu encàrrec. Ja que, si bé l'assignació es basa en el càlcul d'indicadors molt agregats i en certa mesura teòrics<sup>2</sup>, l'encàrrec que fan els centres als departaments es basa en estimacions més precises i ajustades a la seva realitat.
  - Els grups de **teoria** comencen a desdoblarse significativament a partir dels 50 estudiants tot i que no és fins als **80 estudiants** que els desdoblaments de teoria són més habituals..
  - Els grups de **pràctiques i problemes** són relativament grans, en força casos de fins 70 estudiants. Els desdoblaments comencen a aparèixer a partir dels 50 estudiants i són majoritaris a partir dels **60 estudiants**.
  - Pel que fa als **laboratoris i tallers**, els grups al voltant dels 15 estudiants són habituals, tot i que fins als **20 estudiants** el desdoblament no pot dir-se que sigui generalitzat.

De l'anàlisi comparativa de diferents models d'encàrrec docent a algunes universitats espanyoles podem destacar les observacions següents:

- L'estratègia normativa més habitual passa per definir una **grandària estàndard** per als **grups de teoria** de les assignatures **troncals i obligatòries**, que habitualment és diferent en funció del cicle dels estudis i que es situa entorn els **100 estudiants** per als estudis de 1r cicle i de **75 estudiants** per als estudis de 2n cicle

---

<sup>2</sup> Arrel d'estimar les necessitats docents a partir de la xifra d'estudiants matriculats per 1a vegada incrementats en un 10% per a la fase no selectiva.

- Tot i aquests estàndards desitjables, els **desdoblaments** d'un grup de teoria en dos grups s'autoritza a partir d'un nombre d'estudiants **més elevat**, en general quan es supera en un 20% o un 25% els estàndards fixats.
- Les grandàries previstes pels **grups de pràctiques i de laboratori** poden oscil·lar en funció del cicle, però especialment també en funció de l'"**experimentalitat**". Aquest concepte en algunes universitats va lligat a la titulació i en d'altres a les àrees de coneixement associades a les assignatures.
- Pel que fa a les assignatures **optatives**, en general tenen una **regulació més restrictiva**, en el sentit que només s'autoritzen si existeix personal excedentari al departament o a partir d'un nombre mínim d'estudiants o amb una limitació respecte la càrrega de les assignatures troncal i obligatòries de la unitat.
- En general, s'observa que existeix una tendència a **controlar a priori i centralitzadament les necessitats de professorat** que puguin generar nova contractació i que existeix un nucli important en quant a volum de la docència a impartir que mostra una gran **estabilitat**.

Annex 1  
Informe de l'Activitat Acadèmica. Curs 2001/2002

# Annex 1

## Informe de l'Activitat Acadèmica. Curs 2001/2002

### 1 Introducció i principals resultats

L'objectiu d'aquest document és aportar informació sobre el desenvolupament de l'activitat acadèmica en les seves diferents vessants. Les fonts de les dades que es presenten són les següents:

- La docència de 1r i 2n cicle ha estat facilitada pels centres docents.
- La gestió, docència de doctorat i direcció de tesis doctoral ha sigut facilitada per 3r Cicle i contrastada pels departaments.

A nivell global poden destacar-se els resultats següents:

- En total s'han reconegut 54.870 crèdits, que proporcionalment es distribueixen de la manera següent: un 86,74% en docència de 1r i 2n cicle (inclou els PFC), un 4,45% de doctorat i un 8,81% per gestió i altres activitats.
- El nombre de crèdits impartits en assignatures de 1r i 2n cicle durant el curs 2001/2002 és de 41.399 el que suposa un increment d'un 8,7% (+ 3.303 crèdits) que va lligat a l'increment del nombre d'assignatures impartides (2.613 aquest curs) d'un 7% respecte al curs passat (+ 169 assignatures).
- S'han dirigit 3.543 Projectes de Final de Carrera (PFC), 282 menys que el curs passat.
- El nombre de crèdits impartits en assignatures de 3r cicle és de 1.781,5 i el nombre d'assignatures és de 495.
- Els crèdits reconeguts per Gestió, Coordinació i Altres Activitats han sigut 4.836, dels quals 2.840 els han reconegut els centres docents (58%) i els altres 1.996 els departaments, instituts i altres unitats (42%)

### 2 Evolució de l'Activitat Acadèmica (AA) per tipologies

Activitat	curs 98/99	%	curs 99/00	%	curs 00/01*	%	curs 01/02	%
Docència 1r i 2n Cicle	39.410,80	79,5	39.352,50	76,26	38.096,00	79,26	41.399,49	75,45
Direcció PFC	3.729,80	7,52	3.876,15	7,51	3.825,00	7,96	4.479,36	8,16
Tribunals PFC	1.445,00	2,91	1.903,80	3,69	1.878,40	3,91	1.717,20	3,13
Docència 3r Cicle	1.088,28	2,2	1.001,90	1,94	318,9	0,66	1.781,50	3,25
Direcció Tesis Doctorals	522,75	1,05	571,5	1,11	587,25	1,22	657,00	1,20
Gestió, Coordinació i Altres Activitats	3.374,70	6,81	4.898,70	9,49	3.357,90	6,99	4.836,00	8,81
AA	49.571,33	100	51.604,55	100	48.063,45	100	54.870,55	100,00

\*La informació referent al curs 2000/01 presenta deficiències pendents de resoldre

### 3 Capacitat Lectiva Potencial (CLP) i Capacitat Lectiva Efectiva (CLE)

Capacitat Lectiva Potencial (CLP): És el nombre potencial inicial de crèdits que un PDI ha d'impartir segons la seva dedicació.

Pel PDI numerari, interí, associat i visitant, la CLP d'un curs acadèmic complet és la següent:

(TC) Temps Complet (8 hores/set.) = 24 Crèdits.

(TP) Temps Parcial (n hores/set.) = n x 3 Crèdits.

Per a la resta de PDI amb capacitat docent la CLP per un curs acadèmic complet és la següent:

Becaris graduats de 3r i 4t any = 6 crèdits

Ajudants d'investigació = 12 crèdits

Investigadors = 9 crèdits

Beques Ramon i Cajal = 9 crèdits<sup>1</sup>

<sup>1</sup> En el cas que el finançament de la beca es faci a càrrec de la unitat estructural, la CLP a computar és 0.

Capacitat Lectiva Efectiva (CLE): És el resultat d'aplicar a la CLP les modificacions motivades per les diferents incidències que es poden produir en el temps com ara canvis en la dedicació contractada, absències, baixes, hores de substitució o docència extraordinària.

Comparant la CLP (51.735 crèdits sense comptar CEIB) amb la CLE (50.097 crèdits sense comptar CEIB) ens resulta una diferència de 1.638 crèdits, que suposa un 3,17% de reducció de la CLP. Les causes principals han estat:

Finalment la CLP i CLE distribuïda per departaments queda de la següent manera:

Dep	CLP	CLE	Diferència	Dep	CLP	CLE	Diferència
701 AC	1.860,0	1.804,5	55,5	721 FEN	1.926,0	1.768,5	157,5
702 CMEM	1.020,0	900,4	119,6	722 ITT	645,0	623,4	21,7
703 CA	705,0	680,8	24,2	723 LSI	2.703,0	2.503,6	199,4
704 CA1	1.218,0	1.237,1	-19,1	724 MMT	768,0	756,3	11,7
705 CA2	1.020,0	973,9	46,1	725 MA1	1.218,0	1.231,4	-13,4
706 EC	702,0	717,7	-15,7	726 MA2	1.320,0	1.282,6	37,4
707 ESAII	1.416,0	1.259,0	157,0	727 MA3	1.461,0	1.286,3	174,7
708 ETCG	930,0	976,9	-46,9	729 MF	528,0	490,7	37,3
709 EE	1.602,0	1.375,3	226,7	731 OO	1.110,0	1.196,9	-86,9
710 EEL	3.624,0	3.335,2	288,8	732 OE	2.634,0	2.535,4	98,6
711 EHMA	594,0	606,3	-12,3	735 PA	2.895,0	2.969,6	-74,6
712 EM	1.542,0	1.453,8	88,2	736 PE	804,0	832,8	-28,8
713 EQ	2.067,0	2.085,3	-18,3	737 RMEE	987,0	947,9	39,1
714 ETP	582,0	569,8	12,2	739 TSC	2.718,0	2.891,8	-173,8
715 EIO	870,0	878,0	-8,0	740 UOT	1.134,0	1.134,8	-0,8
716 EA	822,0	801,8	20,2	741 EMRN	561,0	540,9	20,1
717 EGE	1.368,0	1.253,4	114,6	742 CEN	708,0	681,4	26,6
718 EGA1	1.233,0	1.210,0	23,0	743 MA4	1.392,0	1.293,7	98,3
719 EGA2	786,0	786,3	-0,3	744 ET	1.068,0	1.078,7	-10,7
720 FA	1.194,0	1.145,1	48,9	Total	51.735,0	50.097,0	1.638,0

#### 4 Crèdits de les assignatures impartides a estudis de 1r i 2n Cicle

Centre	Tr/Ob	Opt	ALE	No det	Teoria	Pràctica*	Laboratori	Total
200 FME	496,0	368,3	37,5	0,0	686,5	203,3	12,0	901,8
210 ETSAB	4.037,3	891,8	105,0	0,0	730,0	1.194,8	3.109,4	5.034,1
220 ETSEIT	2.324,6	1.180,4	135,4	25,0	1.840,6	818,9	1.006,0	3.665,5
230 ETSETB	3.615,3	496,5	195,9	57,0	2.622,7	14,0	1.728,0	4.364,7
240 ETSEIB	3.791,9	1.067,8	243,0	0,0	2.264,0	1.680,0	1.158,6	5.102,6
250 ETSECCPB	1.715,1	472,6	112,3	0,0	1.664,8	280,7	354,5	2.300,0
270 FIB	2.058,4	799,9	200,6	69,4	1.255,3	852,0	1.020,9	3.128,2
280 FNB	752,9	156,2	36,5	0,0	779,4	148,2	18,0	945,6
290 ETSAB	1.362,1	415,4	86,0	0,0	384,1	261,4	1.218,0	1.863,5
300 EPSC	1.479,0	0,0	43,5	0,0	658,5	202,0	662,0	1.522,5
310 EUPB	2.386,2	514,9	58,5	30,8	1.666,2	1.173,5	150,7	2.990,4
320 EUETIT	1.546,1	939,4	171,5	0,0	1.223,4	298,5	1.135,1	2.657,0
330 EIPM	1.560,0	306,9	65,0	0,0	1.298,2	0,0	633,7	1.931,9
340 EUPVG	2.835,6	550,5	106,0	0,0	2.145,1	0,0	1.347,0	3.492,1
370 EUOOT	1.246,1	229,5	12,0	0,0	501,0	75,0	911,6	1.487,6
TOTAL	31.206,6	8.390,0	1.608,7	182,2	19.719,8	7.202,2	14.465,5	41.387,5

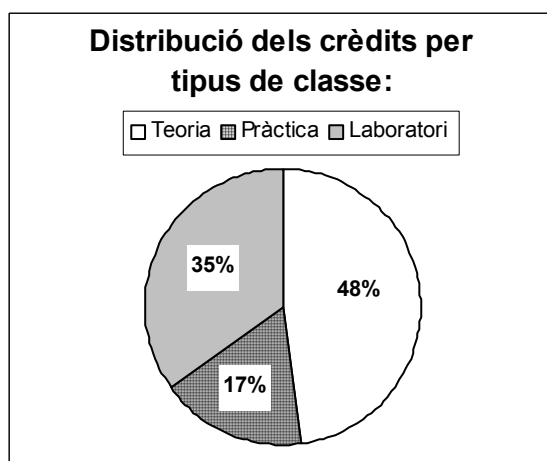
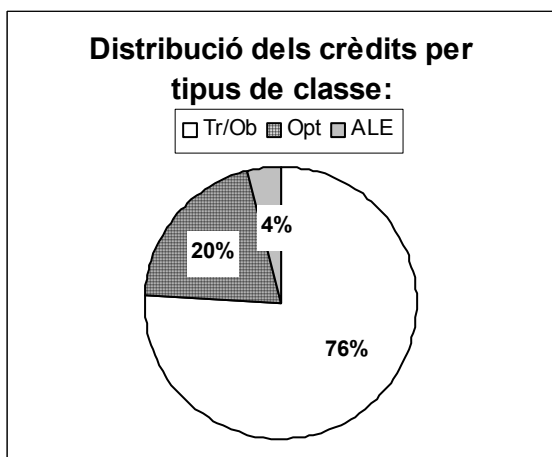
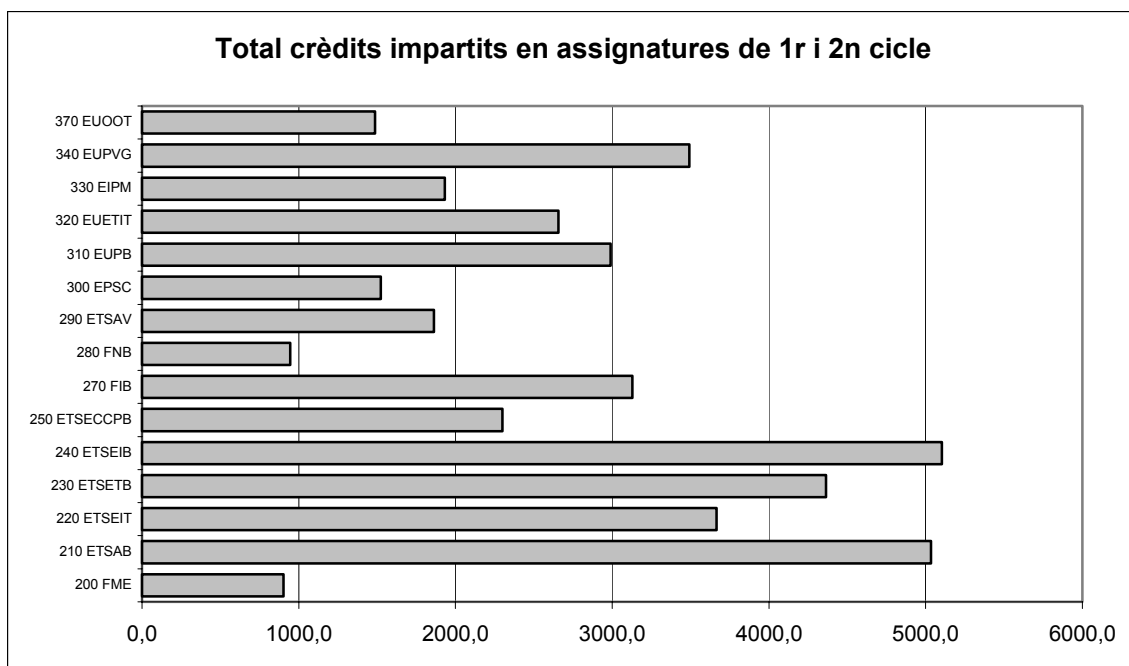
Tr/Ob: Troncals/Obligatòries

Opt: Optatives

ALE: Assignatures de Lliure Elecció

No det: Assignatures on no s'especifica el tipus

\*NOTA: Inclou 314 crèdits d'Aplicacions i 24 de Semipresencial



## 5 Crèdits de Projectes Final de Carrera (PFC)

En aquest apartat apareixen les Direccions i Tribunals de PFC. La direcció es computa al curs següent a la data de lectura del projecte i els crèdits per direcció varia segons el centre docent i en alguns casos també per titulació. Als tribunals es computen les assistències, 0,20 crèdits per assistència a tribunal.

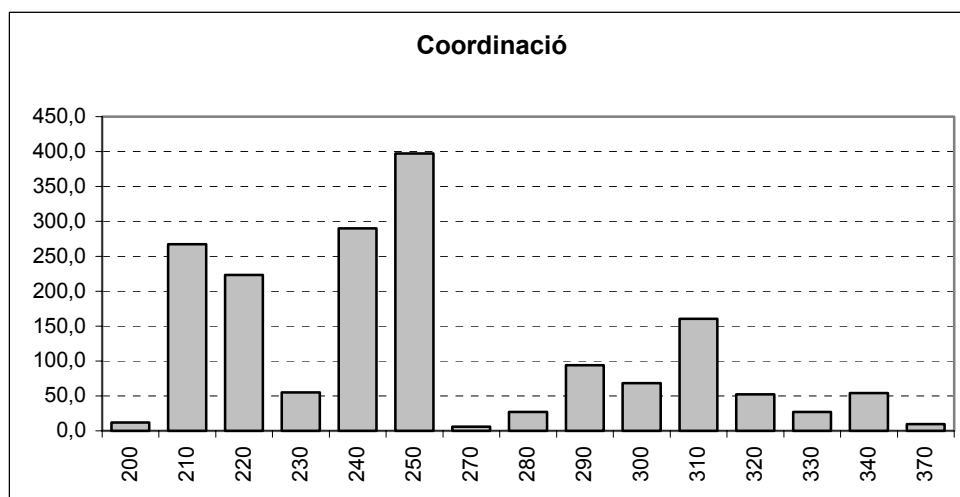
Hem de tenir en compte que els següents centres comptabilitzen els PFC com a docència d'una assignatura del pla d'estudis:

- 210 (ETSAB) comptabilitzen els PFC com a docència a l'assignatura 11283 PFC
- 290 (ETSAV) comptabilitzen la direcció de PFC a l'assignatura TAP\_X i els tribunals a l'apartat de Gestió, Coordinació i altres activitats al centre

Centre	1.Núm Proj	1B.Crèdits	Mitjana	2.Assig Tribun	2B. Crèdits	Mitjana	1B+2B
200 FME	29	27,75	0,96				27,8
210 ETSAB		318,00					318,0
220 ETSEIT	295	286,15	0,97	867	173,4	0,20	459,6
230 ETSETB	337	453,75	1,35	260	52,0	0,20	505,8
240 ETSEIB	512	662,63	1,29	1.152	230,4	0,20	893,0
250 ETSECCPB	353	360,60	1,02	728	145,6	0,20	506,2
270 FIB	364	306,70	0,84	218	43,6	0,20	350,3
280 FNB	59	60,00	1,02	112	22,4	0,20	82,4
290 ETSAV		160,00			116,0		276,0
300 EPSC	68	68,00	1,00	151	30,2	0,20	98,2
310 EUPB	526	783,00	1,49	1.593	318,6	0,20	1.101,6
320 EUETIT	253	301,74	1,19	639	127,8	0,20	429,5
330 EUPM	356	393,29	1,10	1.395	279,0	0,20	672,3
340 EUPVG	391	297,75	0,76	891	178,2	0,20	476,0
<b>TOTAL</b>	<b>3.543</b>	<b>4.479,36</b>	<b>1,26</b>	<b>8.006</b>	<b>1.601,2</b>	<b>0,20</b>	<b>6.196,6</b>

## 6 Crèdits d'altres activitats (Coordinació )

Activitat	200	210	220	230	240	250	270	280	290	300	310	320	330	340	370	Total
COORDINACIÓ D'ASSIGNATURES		197,0	99,0	55,0	188,0	146,0		15,0	77,0	43,0	152,5		27,0			999,5
COORD.(2C,TIT,CURS,BC,LIN,PR,HORIT)						45,0				15,5	8,0	52,3		36,0		156,8
CRÈDITS DE GESTIÓ	12,0		90,0		102,0	12,0	6,0	12,0	7,0					18,0	9,5	268,5
INNOVACIÓ PEDAGÒGICA			12,0			21,0										33,0
TFC ERASMUS/EMPRESA										10,0						10,0
TREBALL DIRIGIT						36,1										36,1
TUTORIES			22,5													22,5
MOBILITAT ESTUDIANTS		70,5							6,0							76,5
VISITES D'OBRA						23,0										23,0
SORTIDES DE CAMP						16,2										16,2
ORG./ACOMPANYANT VIATGE EST						5,0										5,0
ALTRES						93,1			4,0							97,1
<b>Total</b>	<b>12,0</b>	<b>267,5</b>	<b>223,5</b>	<b>55,0</b>	<b>290,0</b>	<b>397,4</b>	<b>6,0</b>	<b>27,0</b>	<b>94,0</b>	<b>68,5</b>	<b>160,5</b>	<b>52,3</b>	<b>27,0</b>	<b>54,0</b>	<b>9,5</b>	<b>1.744,2</b>



## 7 Crèdits de Docència de Doctorat

UE	Núm.Programes	Crèdits Programa
124 CUTDS	1	24,00
200 FME	1	86,00
250 CAM	1	92,00
440 IOC	1	23,80
701 AC	1	39,00
702 CMEM	2	50,00
703 CA	1	57,00
704 CA1	3	96,80
706 EC	2	56,00
707 ESAII	2	48,49
708 ETCG	2	55,20
709 EE	1	33,00
710 EEL	2	72,00
711 EHMA	1	56,00
712 EM	1	18,00
713 EQ	3	34,08
714 ETP	1	27,00
715 EIO	1	62,00
716 EA	1	15,00
717 EGE	1	19,00
718 EGA1	1	41,00

UE	Núm.Programes	Crèdits Programa
720 FA	2	18,40
721 FEN	2	55,00
722 ITT	1	15,00
723 LSI	2	85,97
724 MMT	1	34,00
725 MA1	1	3,00
726 MA2	1	6,00
727 MA3	1	10,00
729 MF	1	35,00
731 OO	1	30,00
732 OE	1	87,00
735 PA	1	81,00
736 PE	3	79,50
737 RMEE	2	58,00
739 TSC	1	54,50
740 UOT	1	52,00
741 EMRN	1	22,00
742 CEN	1	23,00
743 MA4	1	3,00
744 ET	1	27,75
Total	56	1.785,50

## 8 Crèdits de Direcció de Tesis Doctorals

La direcció de Tesis es computa a la unitat estructural d'adscripció del director de la Tesi. En cas de codirecció es reparteix entre les UE d'adscripció implicades.

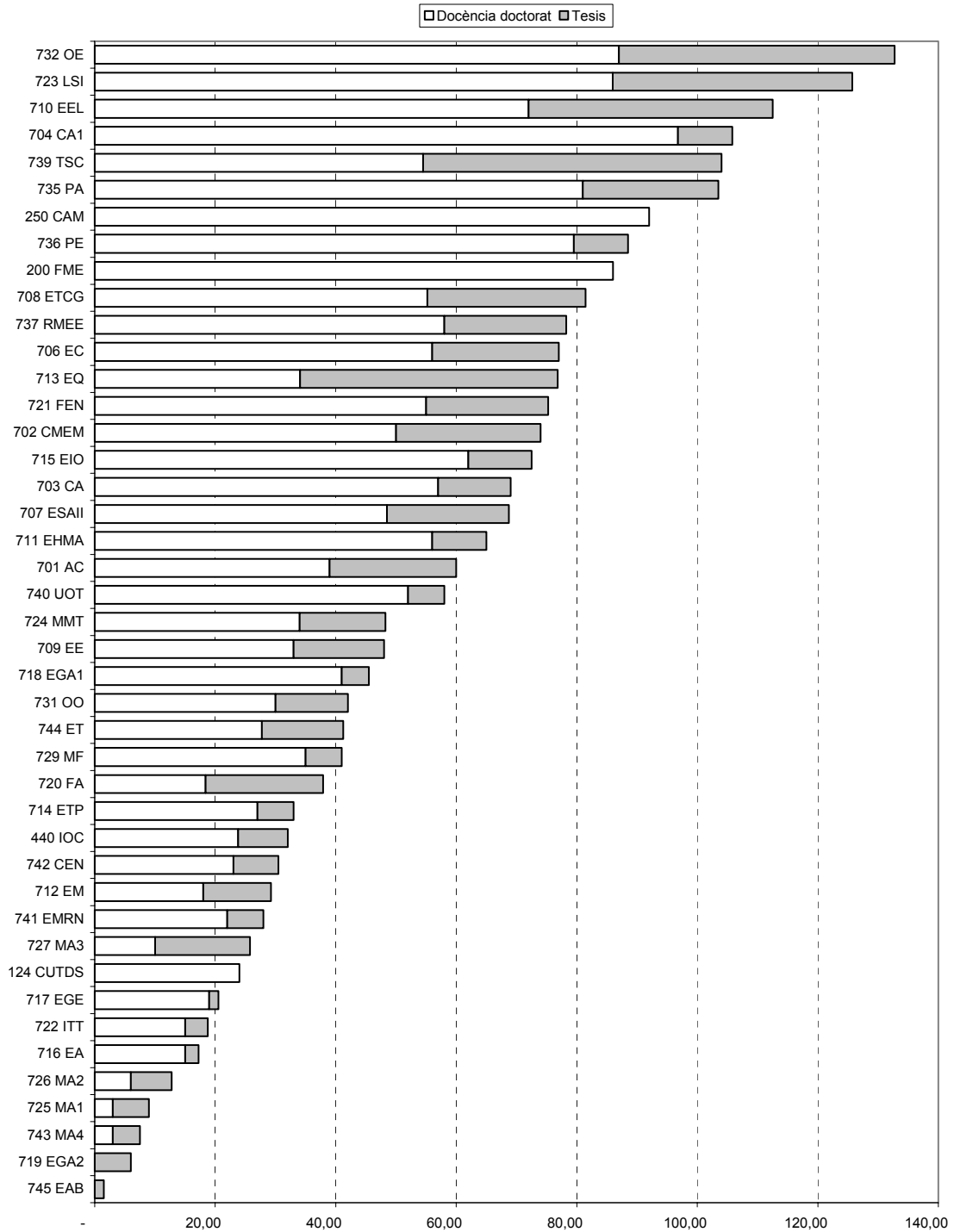
El reconeixement d'una tesi doctoral és d'1,5 crèdits per cadascú dels tres cursos següents a la data de lectura.

Dep	99/00 Crèd	00/01 Crèd	01/02 Crèd	total Crèd
440 IOC	5,25	3	0	8,25
701 AC	12	4,5	4,5	21
702 CMEM	9	9	6	24
703 CA	6	6	0	12
704 CA1	6	3	0	9
705 CA2				0
706 EC	5,25	3,75	12	21
707 ESAII	3	11,25	6	20,25
708 ETCG	9,75	8,25	8,25	26,25
709 EE	3	6	6	15
710 EEL	15	15,75	9,75	40,5
711 EHMA	1,5	3,75	3,75	9
712 EM	3	4,5	3,75	11,25
713 EQ	15	15,75	12	42,75
714 ETP	3,75	2,25	0	6
715 EIO	3	0	7,5	10,5
716 EA	0,75	0	1,5	2,25
717 EGE	0	0	1,5	1,5
718 EGA1	0	1,5	3	4,5
719 EGA2	6	0	0	6
720 FA	4,5	6	9	19,5

Dep	99/00 Crèd	00/01 Crèd	01/02 Crèd	total Crèd
721 FEN	6,75	6	7,5	20,25
722 ITT	1,5	1,5	0,75	3,75
723 LSI	15,75	13,5	10,5	39,75
724 MMT	7,5	5,25	1,5	14,25
725 MA1	4,5	1,5	0	6
726 MA2	4,5	2,25	0	6,75
727 MA3	3	9,75	3	15,75
729 MF	1,5	3	1,5	6
731 OO	3	6	3	12
732 OE	13,5	13,5	18,75	45,75
735 PA	7,5	7,5	7,5	22,5
736 PE	1,5	4,5	3	9
737 RMEE	6,75	10,5	3	20,25
739 TSC	9,75	15,75	24	49,5
740 UOT	1,5	1,5	3	6
741 EMRN	1,5	1,5	3	6
742 CEN	3	4,5	0	7,5
743 MA4	0	0	4,5	4,5
744 ET	4,5	7,5	1,5	13,5
745 EAB	0	0	1,5	1,5
Total	209,25	219,75	192	621



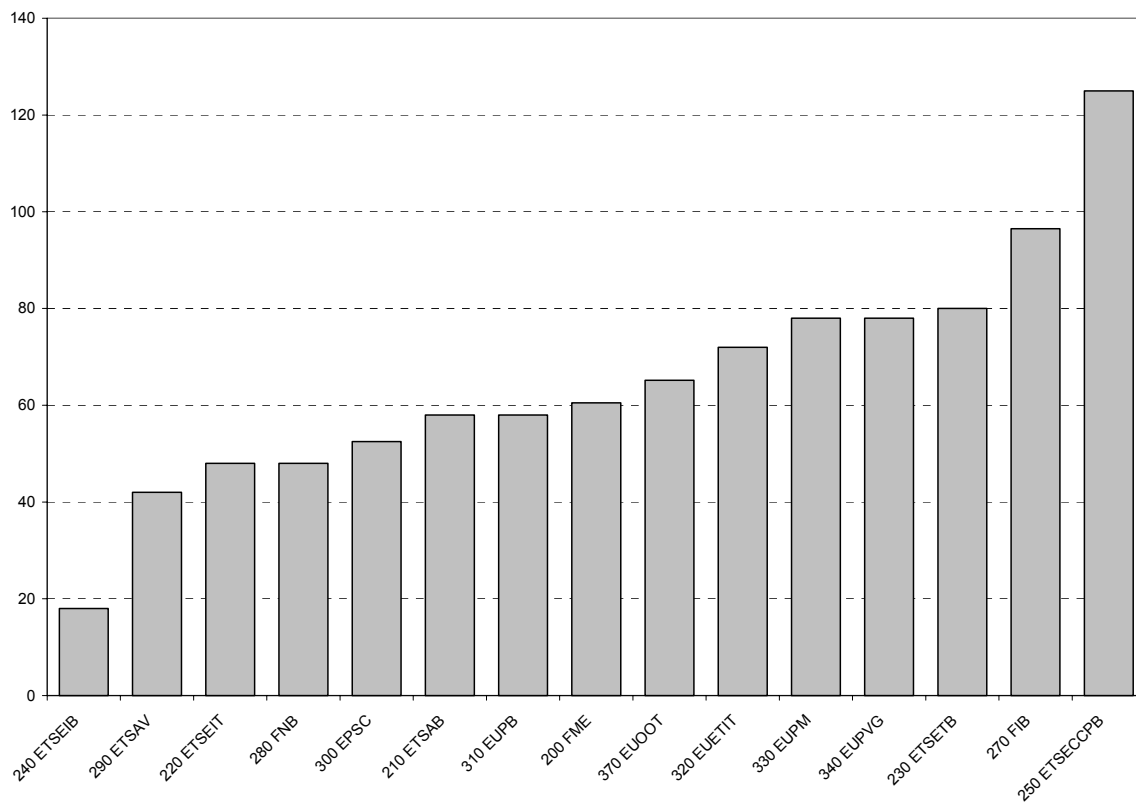
Activitat de doctorat reconeguda



## 9 Crèdits de gestió als centres docents

Centre	Director/a-Degà/na	Cap d'Estudis	Sotsdirector/a-Vicedegà/na	Secretari/a	Adjunt Direcció	Total
200 FME	15,00		33,50	12,00		60,50
210 ETSAB	12,00	9,00	33,00		4,00	58,00
220 ETSEIT	15,00	24,00		9,00		48,00
230 ETSETB	16,00	16,00	48,00			80,00
240 ETSEIB		18,00				18,00
250 ETSECCPB	18,00	36,00	43,00	12,00	16,00	125,00
270 FIB	18,00	24,00	42,50	12,00		96,50
280 FNB	18,00		24,00	6,00		48,00
290 ETSAV	7,00		28,00	7,00		42,00
300 EPSC	9,00	9,00	27,00	7,50		52,50
310 EUPB	18,00		40,00			58,00
320 EUETIT	15,00	9,00	48,00			72,00
330 EUPM	18,00		48,00	12,00		78,00
340 EUPVG	18,00	12,00	36,00	12,00		78,00
370 EUOOT	16,00		38,10	11,10		65,20
<b>TOTAL</b>	<b>213,00</b>	<b>157,00</b>	<b>489,10</b>	<b>100,60</b>	<b>20,00</b>	<b>979,70</b>

### Gestió reconeguda als centres docents



## 10 Crèdits de gestió als Departaments, Instituts i Altres Unitats

CEN	Rector	Vicerec	Secr Gral	Altres	Total
REC	32,0	165,0	15,0	47	259,0

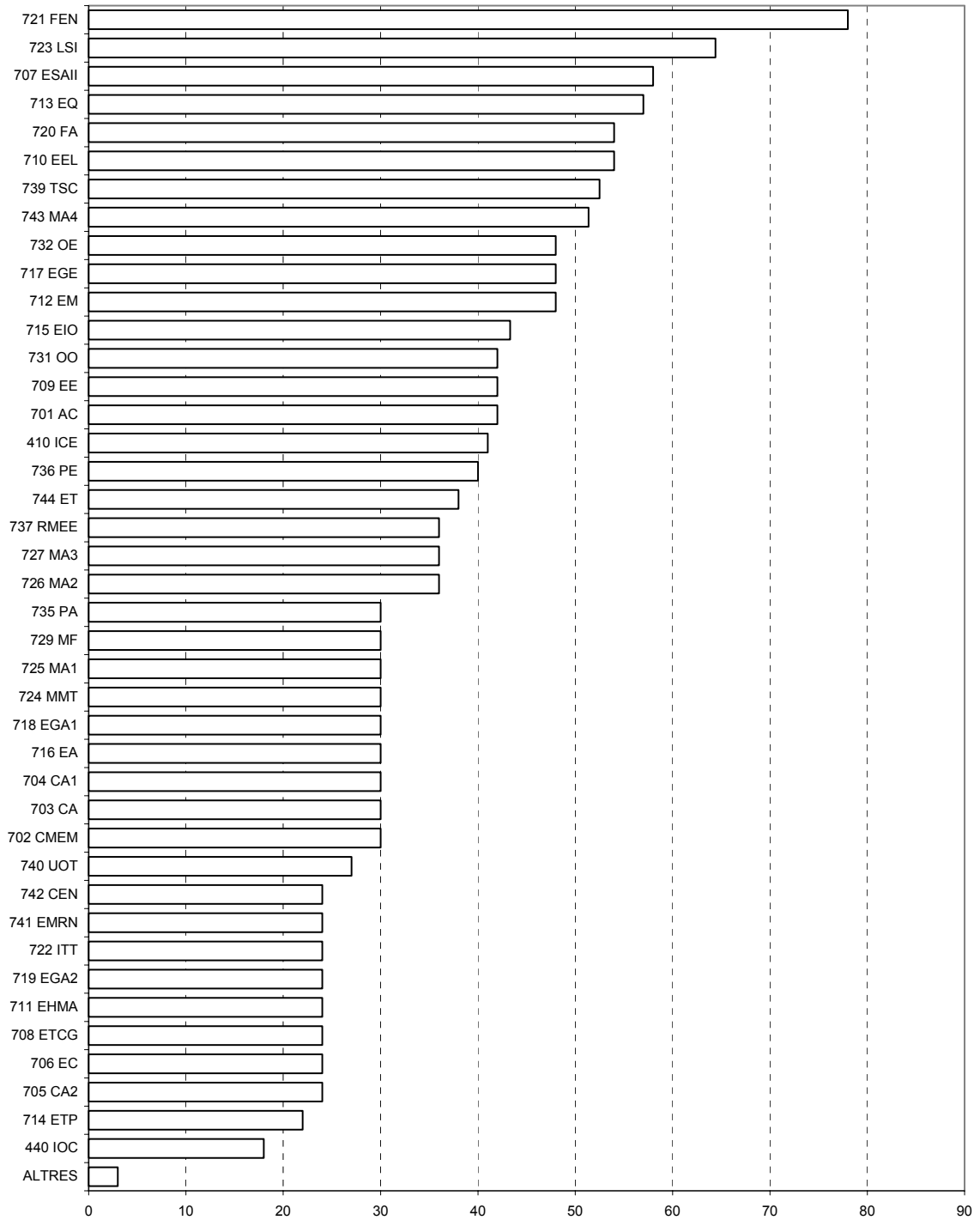
### Departament i Instituts

UE	director	secre	cap est	cap secció	sotsdir	coord docent	altres coord	gestió doctorat	gestió	divers	Total
410 ICE	18,00				14,00				2,00	7,00	41,00
440 IOC	10,00	4,00			4,00						18,00
701 AC	12,00	6,00		9,00				6,00	9,00		42,00
702 CMEM	12,00	4,00		14,00							30,00
703 CA	8,00	4,00		10,00				8,00			30,00
704 CA1	12,00	6,00		9,00					3,00		30,00
705 CA2	12,00	6,00		6,00							24,00
706 EC	9,00	4,00		9,00				2,00			24,00
707 ESAII	12,00	6,00			12,00	28,00					58,00
708 ETCG	12,00	4,00							8,00		24,00
709 EE	12,00	6,00							24,00		42,00
710 EEL	12,00	6,00		24,00	12,00						54,00
711 EHMA	6,00	4,00		14,00							24,00
712 EM	18,00	5,00		12,00		1,00		10,00		2,00	48,00
713 EQ	12,00	6,00		24,00				15,00			57,00
714 ETP									22,00		22,00
715 EIO	12,00					3,00			28,30		43,30
716 EA	12,00	4,00		12,00				2,00			30,00
717 EGE	20,00	6,00							22,00		48,00
718 EGA1	10,00			6,00		10,00	1,00	2,00		1,00	30,00
719 EGA2	12,00	6,00								6,00	24,00
720 FA	9,00	3,00		30,00		3,00	1,00	6,00	2,00		54,00
721 FEN	12,00	6,00		39,00		12,00		9,00			78,00
722 ITT	9,00	6,00		9,00							24,00
723 LSI	18,00	9,00		20,00		4,50		12,00		0,90	64,40
724 MMT	12,00	6,00		6,00						6,00	30,00
725 MA1	10,13	7,87		9,00					3,00		30,00
726 MA2*	12,00	6,00		8,00	8,00					2,00	36,00
727 MA3	12,00	6,00		12,00	6,00						36,00
729 MF	12,00	6,00		6,00				6,00			30,00
731 OO	18,00	12,00		12,00							42,00
732 OE	12,00	6,00		19,50			3,00	7,50			48,00
735 PA	10,00	4,00		4,00	9,00				3,00		30,00
736 PE	12,00	6,00		12,00						10,00	40,00
737 RMEE	13,50	4,50		13,50				4,50			36,00
739 TSC	12,00	8,00	8,00		8,00			16,50			52,50
740 UOT	12,00	6,00		9,00							27,00
741 EMRN	11,25	2,25		6,00	4,50						24,00
742 CEN	15,00	6,00						3,00			24,00
743 MA4**						19,50		3,50		28,36	51,36
744 ET	9,00	6,00	6,00	10,50				3,50	3,00		38,00
ALTRES							3,00				3,00
<b>Total</b>	<b>473,88</b>	<b>203,62</b>	<b>14,00</b>	<b>374,50</b>	<b>77,5</b>	<b>81,00</b>	<b>8</b>	<b>116,50</b>	<b>129,3</b>	<b>63,26</b>	<b>1.541,56</b>

\* No inclou els 72 crèdits per recerca.

\*\* No inclou 123 crèdits de gestió (33) i altres coordinacions (90) doncs s'està comprovant la possible duplicitat de reconeixement entre els centres i el departament.

### Gestió als departaments, instituts i altres unitats



## 11 Indicadors d'activitat per categories i dedicacions del professorat

Dades: Mitjana de crèdits/professors

Població: Dedicacions per categories amb 10 professors o més

Categoria		Dedicació	Professors	G+C Cen	12DOC	DPFC	TPFC	DPD	DTD	G+C Dep	AA	CLE	
Numeraris	CU	TC	192	2,19	15,45	2,53	0,58	2,97	1,45	3,38	28,55	23,19	
	TU	6H	39	1,05	14,22	0,43	0,22	0,54	0,12	0,10	16,68	17,34	
		TC	657	1,73	17,31	1,31	0,55	1,32	0,41	1,30	23,93	23,16	
	CEU	TC	96	2,22	18,61	1,97	1,27	1,14	0,36	1,23	26,79	23,27	
	TEU	6H	25	0,28	14,50	0,98	0,65	0,00	0,00	0,00	16,41	16,90	
		TC	415	1,43	21,06	2,74	1,40	0,11	0,01	0,68	27,42	22,90	
Contractats	PAL	6H	19	0,11	2,66	0,00	0,00	0,00	0,00	0,00	2,77	5,88	
		3H	116	0,13	6,32	0,77	0,43	0,11	0,01	0,03	7,80	8,78	
	PAT1	4H	92	0,09	8,94	0,29	0,20	0,11	0,02	0,08	9,72	11,50	
		5H	48	0,25	12,26	0,53	0,13	0,10	0,00	0,00	13,27	14,71	
		6H	422	0,29	12,57	0,65	0,30	0,03	0,00	0,05	13,88	17,14	
		PAT2	8H	36	0,56	19,56	0,00	0,00	0,00	0,00	0,08	20,19	23,14
			6H	26	0,40	14,38	0,56	0,23	0,23	0,00	0,04	15,84	18,15
		PAT3	TC	201	0,42	14,64	0,98	0,49	0,16	0,02	0,05	16,77	22,53
			6H	24	0,90	19,40	0,09	0,00	0,00	0,00	0,00	20,39	18,00
		VISIT	TC	136	0,86	21,43	1,72	0,87	0,33	0,00	0,30	25,50	23,14
TC			14	0,00	11,62	0,84	0,29	0,14	0,00	0,00	12,88	21,93	
Altres	INV/COL	35	18	0,01	2,50	0,13	0,07	1,03	0,17	0,00	3,89	9,00	
	AUX REC	35	22	0,01	1,38	0,00	0,00	0,00	0,00	0,00	1,39	0,00	

G+C cen Gestió i coordinació al centre

12DOC Docència en assignatures de 1r i 2n cicle unitat

DPFC Direcció de Projectes Final de Carrera

TPFC Tribunals de Projectes Final de Carrera

DPD Direcció de Programes de Doctorat, docència de 3r cicle

DTD Direcció de Tesis Doctorals

G+C dep Gestió i coord al depart., institut o altre

AA. Activitat Acadèmica Global.

CLE Capacitat Lectiva Efectiva

CU Catedràtic d'Universitat

TU Titular d'Universitat

CEU Catedràtic d'Escola Universitària

TEU Titular d'Escola Universitària

PAL Professor Associat Laboral

PAT1 Professor Associat tipus I

PAT2 Professor Associat tipus II

docent

PAT3 Professor Associat tipus III

AJUD Professor Ajudant

VISIT Professor Visitant

INV/COL Investigador/Col·laborador de Recerca

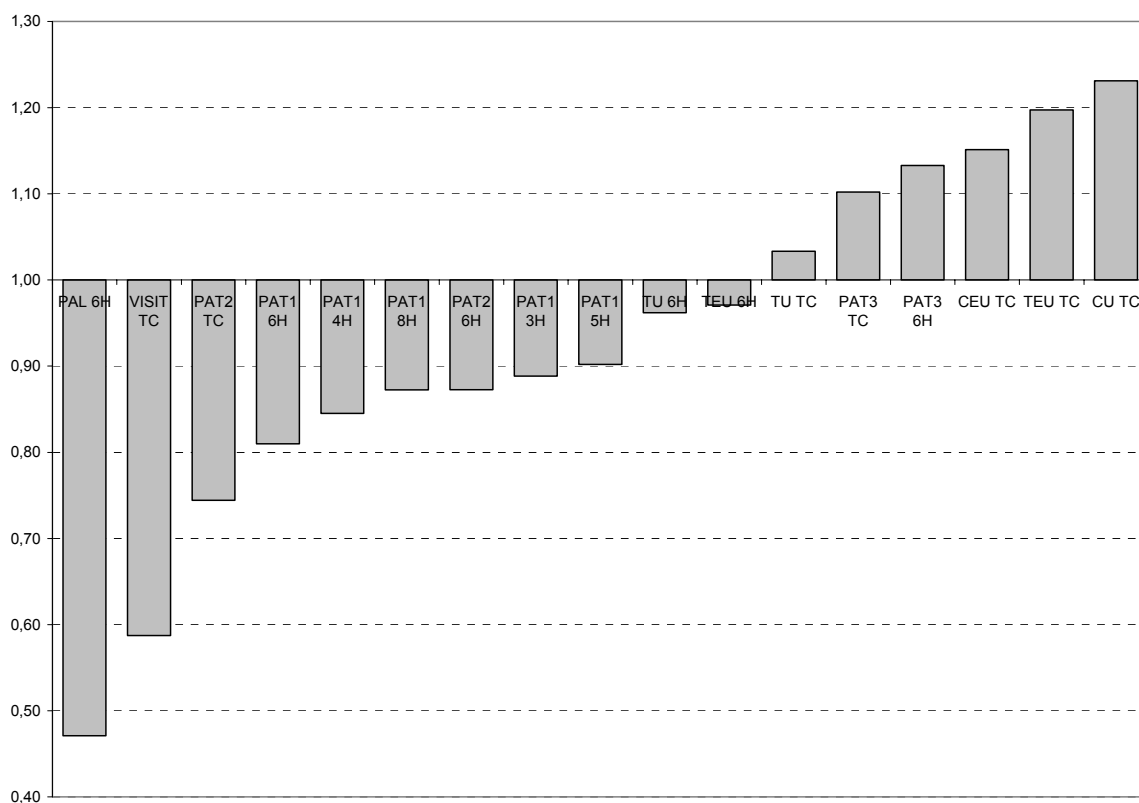
AUX.RECAuxiliar de Recerca

VRC Visitant Ramón y Cajal

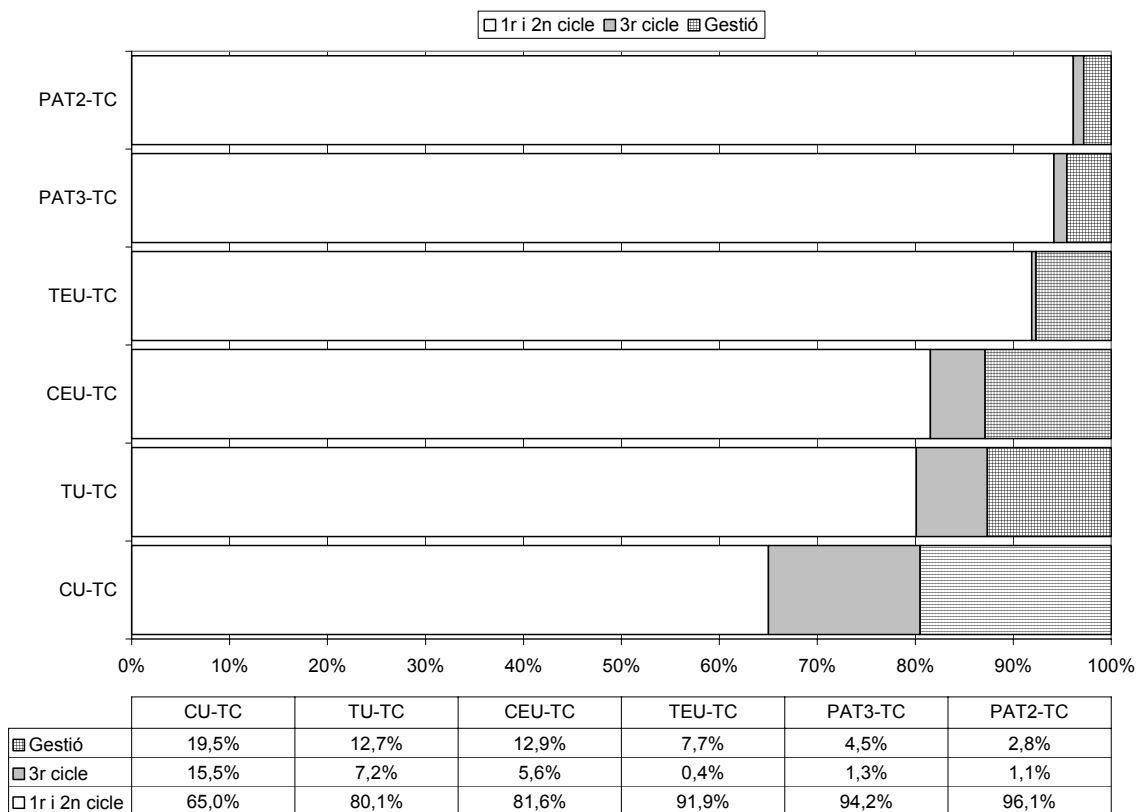
BG Becari Graduat

ALT Altre tipus de personal amb capacitat

Activitat reconeguda vs capacitat lectiva efectiva per categories i dedicacions



Distribució de l'activitat per categories (PDI a temps complet)



## 12 Resum global per departaments

G+C dep	Gestió i coord al depart., institut o altre unitat	12DOC	Docència en assignatures de 1r i 2n cicle
DTD	Direcció de Tesis Doctorals	DPFC	Direcció de Projectes Final de Carrera
AA	Activitat Acadèmica Global	TPFC	Tribunals de Projectes Final de Carrera
CLE	Capacitat Lectiva Efectiva	CGD	Crèdits de gestió de 3r cicle
DPD	Direcció de Programes de Doctorat, docència de 3r cicle		

Dep	G+C dep	12DOC	DPFC	TPFC	DPD	DTD	CGD	AA	CLE	Rati Docent
701 AC	37,20	1.436,42	82,38	18,00	39,20	21,00	90,00	1.724,20	1.804,49	0,96
702 CMEM	27,50	789,95	73,04	41,80	50,00	24,00	30,00	1.036,29	900,36	1,15
703 CA	41,00	529,90	48,75	20,20	55,50	12,00	30,00	737,35	680,77	1,12
704 CA1	77,00	958,88	90,00	24,00	87,80	9,00	30,00	1.276,68	1.237,10	1,03
705 CA2	70,50	843,00	438,38	135,60			29,00	1.516,47	973,89	1,53
706 EC	133,75	515,86	120,75	52,80	66,60	21,00	39,00	949,76	717,74	1,32
707 ESAII	54,75	970,45	96,02	43,00	54,99	20,25	105,00	1.344,46	1.259,04	1,06
708 ETCG	126,78	674,13	81,40	32,80	70,70	26,25	36,00	1.048,06	976,86	1,07
709 EE	49,54	1.226,89	142,41	63,60	30,00	15,00	44,25	1.571,69	1.375,34	1,14
710 EEL	149,06	2.816,81	244,41	114,00	79,00	40,50	57,50	3.501,28	3.335,20	1,05
711 EHMA	76,31	341,59	61,50	27,00	83,65	9,00	24,00	623,05	606,33	1,03
712 EM	74,50	1.154,55	169,08	76,80	23,00	11,25	63,00	1.572,18	1.453,82	1,06
713 EQ	103,73	1.642,28	260,95	60,40	44,08	42,75	82,00	2.236,19	2.085,30	1,07
714 ETP	16,63	463,50	48,63	22,00	32,00	6,00	22,00	610,76	569,80	1,07
715 EIO	71,50	652,40	49,42	11,60	62,00	10,50	44,80	902,22	877,95	1,03
716 EA	28,00	661,80	44,38	14,00	15,50	2,25	30,30	796,23	801,77	0,99
717 EGE	38,50	1.075,00	156,18	98,20	24,00	1,50	53,00	1.446,38	1.253,40	1,17
718 EGA1	70,00	1.138,85	36,00	6,00	41,00	4,50	30,00	1.326,35	1.209,97	1,10
719 EGA2	30,00	866,90	175,50	83,80		6,00	24,00	1.186,20	786,29	1,51
720 FA	51,64	1.060,76	19,85	32,40	24,90	19,50	69,00	1.278,06	1.145,11	1,10
721 FEN	93,56	1.394,11	34,58	39,80	62,08	20,25	119,00	1.763,38	1.768,50	1,00
722 ITT	63,80	397,47	158,40	50,20	33,75	3,75	24,00	731,37	623,35	1,17
723 LSI	88,50	2.111,90	166,35	36,80	93,22	39,75	79,10	2.615,63	2.503,60	1,03
724 MMT	19,13	622,90	94,34	41,40	38,50	14,25	35,00	865,51	756,30	1,15
725 MA1	106,00	1.034,65	24,23	21,40	41,75	6,00	54,00	1.288,03	1.231,40	1,05
726 MA2	47,00	1.101,70	17,08	24,00	16,00	6,75	152,00	1.364,54	1.282,60	1,06
727 MA3	138,32	1.086,92	19,97	27,20	53,50	15,75	43,68	1.385,34	1.286,30	1,09
729 MF	37,00	466,54	62,93	20,60	42,50	6,00	42,00	677,57	490,70	1,36
731 OO	49,20	1.252,60	1,00	0,40	21,50	12,00	57,00	1.393,70	1.196,93	1,15
732 OE	128,50	2.078,57	352,08	124,80	89,80	45,75	62,00	2.881,50	2.535,36	1,14
735 PA	142,00	2.729,95	201,25	38,00	81,00	22,50	45,00	3.259,70	2.969,55	1,09
736 PE	28,00	615,50	119,40	58,00	60,50	9,00	40,00	930,40	832,80	1,12
737 RMEE	82,18	676,60	88,45	44,00	56,50	20,25	41,00	1.008,98	947,90	1,06
739 TSC	102,70	2.142,58	347,09	62,80	54,30	49,50	74,00	2.832,97	2.891,75	0,98
740 UOT	83,00	818,10	74,50	22,00	53,50	6,00	27,00	1.084,10	1.134,80	0,96
741 EMRN	36,00	477,50	82,71	62,00	19,00	6,00	21,75	704,96	540,87	1,30
742 CEN	42,00	583,00	54,00	20,40	23,00	7,50	24,00	753,90	681,40	1,11
743 MA4	54,00	1.191,80	20,25	22,40	22,42	4,50	174,92	1.490,29	1.293,71	1,12
744 ET	62,60	795,75	121,75	23,00	27,75	13,50	38,00	1.082,35	1.078,66	1,00
<b>Total</b>	<b>2.731,36</b>	<b>41.398,06</b>	<b>4.479,36</b>	<b>1.717,20</b>	<b>1.774,50</b>	<b>611,25</b>	<b>2.086,30</b>	<b>54.798,02</b>	<b>50.097,01</b>	<b>1,09</b>

### 13 Distribució de l'activitat per tipus

Dept	Doc 1 i 2 c	Doc 3	Gestió	Total
701 AC	89,1%	3,5%	7,4%	1.724,20
702 CMEM	87,3%	7,1%	5,5%	1.036,29
703 CA	81,2%	9,2%	9,6%	737,35
704 CA1	84,0%	7,6%	8,4%	1.276,68
705 CA2	93,4%	0,0%	6,6%	1.516,47
706 EC	72,6%	9,2%	18,2%	949,76
707 ESAII	82,5%	5,6%	11,9%	1.344,46
708 ETCG	75,2%	9,3%	15,5%	1.048,06
709 EE	91,2%	2,9%	6,0%	1.571,69
710 EEL	90,7%	3,4%	5,9%	3.501,28
711 EHMA	69,0%	14,9%	16,1%	623,05
712 EM	89,1%	2,2%	8,7%	1.572,18
713 EQ	87,8%	3,9%	8,3%	2.236,19
714 ETP	87,5%	6,2%	6,3%	610,76
715 EIO	79,1%	8,0%	12,9%	902,22
716 EA	90,4%	2,2%	7,3%	796,23
717 EGE	91,9%	1,8%	6,3%	1.446,38
718 EGA1	89,0%	3,4%	7,5%	1.326,35
719 EGA2	94,9%	0,5%	4,6%	1.186,20
720 FA	87,1%	3,5%	9,4%	1.278,06

Dept	Doc 1 i 2 c	Doc 3	Gestió	Total
721 FEN	83,3%	4,7%	12,1%	1.763,38
722 ITT	82,9%	5,1%	12,0%	731,37
723 LSI	88,5%	5,1%	6,4%	2.615,63
724 MMT	87,7%	6,1%	6,3%	865,51
725 MA1	83,9%	3,7%	12,4%	1.288,03
726 MA2	83,7%	1,7%	14,6%	1.364,54
727 MA3	81,9%	5,0%	13,1%	1.385,34
729 MF	81,2%	7,2%	11,7%	677,57
731 OO	90,0%	2,4%	7,6%	1.393,70
732 OE	88,7%	4,7%	6,6%	2.881,50
735 PA	91,1%	3,2%	5,7%	3.259,70
736 PE	85,2%	7,5%	7,3%	930,40
737 RMEE	80,2%	7,6%	12,2%	1.008,98
739 TSC	90,1%	3,7%	6,2%	2.832,97
740 UOT	84,4%	5,5%	10,1%	1.084,10
741 EMRN	88,3%	3,5%	8,2%	704,96
742 CEN	87,2%	4,0%	8,8%	753,90
743 MA4	82,8%	1,8%	15,4%	1.490,29
744 ET	86,9%	3,8%	9,3%	1.082,35
Total	86,9%	4,4%	8,8%	54.798,08



Annex 2

Assignació de crèdits als centres docents, capacitat  
lectiva dels departaments i encàrrec dels centres als  
departaments. Curs 2002/2003

## Annex 2

### Assignació de crèdits als centres docents, capacitat lectiva dels departaments i encàrrec dels centres als departaments. Curs 2002/2003

---

Amb la finalitat de poder valorar l'estat més actual de la qüestió pel que fa a la seva aplicació el curs actual, s'ha procedit a elaborar una síntesi de la informació disponible del procés d'assignació de crèdits, de la capacitat lectiva dels departaments i del resultat de l'assignació dels centres docents cap als diferents departaments implicats en la docència.

#### Balanç de l'assignació de crèdits per al curs 2002/03

Pel que fa a l'assignació de **crèdits docents** als centres per al curs 2002-03 es va procedir a prorrogar l'assignació corresponent al curs 2001/02 amb l'únic increment corresponent a les necessitats fruit de la posada en marxa de nous estudis o de nous cursos d'estudis posats en marxa els anys acadèmics anteriors<sup>1</sup>.

Una vegada finalitzat el procés de distribució de l'assignació entre les diferents unitats els resultats van ser els següents:

	Docència	Gestió, coordinació, PFC's	Total
200 FME	917,0	100,5	1.017,5
210 ETSAB	4.065,6	434,2	4.499,8
220 ETSEIT	3.310,3	433,0	3.743,3
230 ETSETB	4.347,5	615,3	4.962,8
240 ETSEIB	4.955,7	786,6	5.742,3
250 ETSECCPB	3.012,0	325,0	3.337,0
270 FIB	3.365,5	673,4	4.038,9
280 FNB	897,5	81,0	978,5
290 ETSAV	1.809,3	273,5	2.082,8
300 EPSC	2.404,5	127,7	2.532,2
310 EUPB	2.829,3	661,5	3.490,8
320 EUETIT	2.498,8	419,6	2.918,4
330 EUPM	1.807,5	391,5	2.199,0
340 EUPVG	3.807,0	132,0	3.939,0
370 EUOOT	1.176,0	134,0	1.310,0
Total assignació	41.203,5	5.588,7	46.792,2

Pel que fa al **doctorat**, per al curs 2002/03, l'assignació que es va fer als departaments va ser d'un total de 2.644,6 crèdits i de 1.428 crèdits l'assignació corresponent a la gestió vinculada als departaments.

Per una altra banda, es va iniciar un procediment per tal de publicitar el reconeixement d'activitats de caire institucional que ha implicat un total de 206 crèdits als qual cal afegir 179 corresponents als membres del Consell de Direcció. A aquests crèdits els propers anys caldrà afegir el reconeixement de la dedicació a la gestió i coordinació d'ens de recerca i transferència de tecnologia i que el curs 2002/03 no podrà fer-se efectiu completament per qüestions de calendari.

---

<sup>1</sup> A l'EPSC per tal de fer front a les necessitats derivades de la posada en marxa de l'Enginyeria Tècnica Aeronàutica, especialitat Aeronavegació i pel desenvolupament de nous cursos per l'Enginyeria de Telecomunicació (2n cicle) i per l'especialitat en Telemàtica de l'Enginyeria Tècnica de Telecomunicació i a l'EUETIT pel desenvolupament del 2n curs d'Enginyeria Tècnica en So i Imatge

Les activitats d'implicació institucional que han estat objectes de reconeixement mitjançant reducció de càrrega lectiva han estat les següents:

- Delegats del rector a Campus
- Direcció i coordinació associada a càtedres UNESCO
- Altres activitats de representació institucional (Direcció i coordinació de l'ICE, direcció acadèmica de la FPC, coordinació d'UBUNTU, ...)

Per últim també ha estat reconeguda l'activitat docent corresponent a estudis de 1r i 2n cicle desenvolupada en el marc de la **Càtedra UNESCO de tecnologia, desenvolupament sostenible, desequilibris i canvi global**.

En resum, l'encàrrec acadèmic 2002/03

	Crèdits	%
<b>Encàrrec assignat pels centres</b>		
Docència	41.203,5	80,1%
Gestió, coordinació i direcció de PFC	5.588,7	10,9%
<b>Encàrrec assignat pels departaments</b>		
Doctorat	2.644,6	5,1%
Gestió dels departaments	1.428,0	2,8%
<b>Reconeixement institucional</b>		
Consell de direcció	179,0	0,3%
Altres activitats	206,0	0,4%
Docència 1r i 2n cicle càtedra UNESCO tecnologia, desenvolupament sostenible, desequilibris i canvi global	184,5	0,4%
<b>Total encàrrec 2002/03</b>	<b>51.434,3</b>	<b>100,0%</b>

### La capacitat lectiva dels departaments

La capacitat lectiva potencial (CLP) dels departaments és el comput de la dedicació docent agregada del conjunt de personal vinculat al departament.

Prenent com a referència la data del 25 de setembre de 2002 per tal de preveure la capacitat lectiva potencial dels departaments per al curs 2002/03, les dades són les següents:

		CLP	CLP acumulada
Prof. Ordinari	Temp complet	32.544,0	32.544,0
	Temp parcial	1.299,0	33.843,0
Prof. Contractat	Temp complet	7.368,0	41.211,0
	Temp parcial	11.367,0	52.578,0
Professorat al CEIB		-2.472,0	50.106,0
Incidències confirmades		-166,5	49.939,5
Incidències afegides pels departaments		-163,2	<b>49.776,3</b>
Personal investigador	Investigadors	27,0	49.803,3
	Col·labor. de recerca	54,0	49.857,3
	Auxiliars de recerca	0,0	49.857,3
	Mestres de taller	0,0	49.857,3
Mestres taller integrats TEU		90,0	49.947,3
Becaris graduats FI, FPI, UPC		1.224,0	51.171,3
Becaris graduats AECL, MUTIS, MAE		432,0	51.603,3
Visitants Ramon y Cajal		144,0	<b>51.747,3</b>

12 CRÈDITS: Ajudants

9 CRÈDITS: Investigadors, col·laboradors de recerca, Mestres de taller integrats a TEU i Ramon y Cajal

6 CRÈDITS: Becaris graduats

0 CRÈDITS: Auxiliars de recerca, Mestres de taller

Per tant, en funció de la CLP que considerem el balanç se situa entre un dèficit de 1658 crèdits (49.776-51.434) si considerem exclusivament el professorat ordinari i contractat o un excés de 313 crèdits (51.747-51.434) si contemplem a més d'altres figures amb capacitat lectiva.

Per tal de fer front a aquests dèficits el curs 2002-03 es van fer dues convocatòries de contractació de professorat que implicaven l'increment de la capacitat lectiva necessari per tal de fer front a les necessitats.

### Anàlisi de l'encàrrec acadèmic elaborat pels centres docents per al curs 2002/2003

Amb la finalitat d'explorar les diferents tipologies d'encàrrec que es fan des de els centres docents als departaments, s'ha procedit a analitzar de forma detallada la informació que ha estat tramesa al VR d'Ordenació Acadèmica.

Aquesta informació, que mostra un cert grau d'heterogeneïtat en quant al detall i a la qualitat de les seves dades, tan sols permet fer una aproximació. Amb la finalitat de valorar el nivell de fiabilitat d'aquesta aproximació, la taula següent mostra el nombre de crèdits que han estat analitzats respecte la quantitat de crèdits que van ser assignats per a la docència del centre el curs 2002-03.

Centre	Crèdits analitzats	Crèdits assignats	%
200 FME	924,5	917,0	100,8%
210 ETSAB	2.566,5	4.065,6	63,1%
220 ETSEIT	3.119,5	3.310,3	94,2%
230 ETSETB	4.311,5	4.347,5	99,2%
240 ETSEIB	4.937,7	4.955,7	99,6%
250 ETSECCPB	2.181,2	3.012,0	72,4%
270 FIB	3.365,5	3.365,5	100,0%
280 FNB	984,0	897,5	109,6%
290 ETSAV	1.705,6	1.809,3	94,3%
300 EPSC	2.400,6	2.404,5	99,8%
310 EUPB	2.795,7	2.829,3	98,8%
320 EUETIT	2.520,8	2.498,8	100,9%
330 EUPM	1.807,0	1.807,5	100,0%
340 EUPVG	2.397,5	3.807,0	63,0%
370 EUOOT	1.263,5	1.176,0	107,4%
<b>Total</b>	<b>37.281,0</b>	<b>41.203,5</b>	<b>90,5%</b>

Com pot observar-se la informació de l'anàlisi sembla força representativa a nivell global tot i que per l'ETSAB, l'ETSECCPB i l'EUPVG té una representativitat més baixa per diferents motius en els que s'esta treballant per tal de millorar les dades.

Les consideracions que es mostren a continuació es basen en l'anàlisi de més de 4.700 assignatures programades per al curs 2002/03 i que representen prop del 90% de la docència impartida prevista.

Tot i que, com ja hem indicat, la informació no és enterament homogènia, les dades disponibles més comuns a cada centre i per a cada assignatura a impartir, són les següents:

- Departament

- Període (Anual, 1r quadrimestre, 2n quadrimestre)
- Tipus (Obligatòria/Optativa/Lliure elecció)
- Nom de l'assignatura
- Crèdits totals de l'assignatura
- Crèdits de teoria
- Crèdits de pràctica
- Crèdits de laboratori
- Estudiants previstos que es matriculin
- Nombre de grups de teoria
- Nombre de grups de pràctica
- Nombre de grups de laboratori

Els aspectes més interessants de l'encàrrec que cal analitzar són els que es relacionen amb la grandària dels grups i amb els desdoblaments que es produeixen en els grups de teoria, problemes o laboratori.

Un aspecte que seria important d'introduir en posteriors anàlisis d'aquesta temàtica, és la posició que ocupa l'assignatura al pla d'estudis encara que sigui en un sentit ampli, per exemple, fase selectiva, resta de 1r cicle o 2n cicle.

Centre	Nombre de grups de teoria									
	Nombre mínim d'estudiants previstos					Nombre màxim d'estudiants previstos				
	1	2	3	4	5	1	2	3	4	5
200						85,0				
210	22,0	40,0	152,0	231,0	363,0	80,0	186,0	224,0	489,0	363,0
220	10,0	100,0	125,0	200,0		110,0	230,0	280,0	340,0	
230						67,0	39,0			
250		51,0	174,0	209,0		117,0	312,0	247,0	363,0	
270		60,0	200,0	200,0	400,0	80,0	160,0	280,0	350,0	450,0
280		18,0				59,0	18,0			
290	55,8					115,5				
300	13,0	66,0	80,0		200,0	45,0	80,0	120,0	160,0	220,0
310						65,0				
320	10,0	35,0				125,0	160,0			
340		22,0		22,0		110,0	182,0		38,0	
Total	10,0	18,0	80,0	22,0	200,0	400,0	125,0	312,0	280,0	489,0

Amb la finalitat d'ajudar a la interpretació d'aquesta taula farem la interpretació de les dades que apareixen ombrejades.

A l'ETSAB (210) l'assignatura amb menys estudiants previstos per la que s'encarreguen 2 grups de teoria està previst que tingui una matrícula de 40 estudiants. Altrament, l'assignatura amb 2 grups de teoria que està previst que tingui més estudiants matriculats en té 186. El fet que hi hagi una assignatura amb 3 grups de teoria que en té menys de 186 estudiants matriculats fa pensar que, molt probablement d'altres elements (el lloc que ocupa l'assignatura al pla d'estudis o el tipus d'assignatura, per exemple) són tinguts en compte alhora de preveure el nombre de grups a encarregar .

Nombre de grups de pràctiques										
Centre	Nombre mínim d'estudiants previstos					Nombre màxim d'estudiants previstos				
	1	2	3	4	5	1	2	3	4	5
200	25,0	50,0				85,0	85,0			
210			92,0	131,0	152,0			92,0	153,0	186,0
220	12,0	50,0		100,0		80,0	200,0		200,0	
230						67,0				
250	16,0	18,0		101,0		61,0	18,0		270,0	
270		50,0	90,0	140,0	200,0	80,0	160,0	150,0	200,0	200,0
280		17,0				59,0	35,0			
290		55,8					115,5			
310						30,0	65,0			
320	10,0	35,0		120,0		125,0	160,0		135,0	
Total	10,0	17,0	90,0	100,0	152,0	125,0	200,0	150,0	270,0	200,0

Nombre de grups de laboratori										
Centre	Nombre mínim d'estudiants previstos					Nombre màxim d'estudiants previstos				
	1	2	3	4	5	1	2	3	4	5
210	200,0					200,0				
220	10,0	20,0	24,0	36,0	60,0	45,0	85,0	75,0	140,0	125,0
230				20,0		40,0	40,0	59,0	53,0	
250		48,0	51,0	61,0	98,0	47,0	213,0	290,0	282,0	198,0
270		40,0	50,0	60,0		80,0	60,0	60,0	80,0	
280		15,0	30,0	18,0		72,0	37,0	30,0	32,0	
290			55,8	57,8				115,5	91,3	
310						20,0	40,0	65,0		
320	5,0	20,0	40,0	50,0	80,0	75,0	110,0	110,0	100,0	130,0
340			23,0	32,0	96,0	47,0	76,0	89,0	137,0	123,0
Total	5,0	15,0	23,0	18,0	60,0	200,0	213,0	290,0	282,0	198,0

Cal tenir present que l'anàlisi dels valors més extrems introdueix el risc que la baixa fiabilitat d'algunes dades disponibles faci arribar a conclusions poc consistents.

Fent una anàlisi de les dades detallades per cada centre docent poden observar-se els fets següents:

- A la FME (200) no es desdoblen grups de teoria. El grup de teoria més gran està previst amb 85 estudiants. Pel que fa als grups de pràctiques, hi ha grups de 85 estudiants que no es desdoblen, però també assignatures amb 50 estudiants que es desdoblen en dos grups de pràctiques. No hi ha previstos grups de laboratori

- A l'ETSAB (210) es desdoblen grups de teoria a partir de 40 estudiants tot i que hi ha grups amb 80 estudiants previstos que no es desdoblen. El grup de teoria més gran està previst amb 93 estudiants. No hi ha informació representativa pel que fa als grups de pràctiques ni de laboratori
- A l'ETSEIT (220) els grups de teoria es desdoblen a partir dels 100 estudiants previstos. Els grups de pràctiques a partir dels 50 estudiants. Els grups de laboratori presenten més variabilitat i, per exemple, hi ha assignatures amb 45 estudiants matriculats que no desdoblen grups de laboratoris i d'altres que amb la mateixa grandària fan 3 grups diferents de laboratori.
- A l'ETSETB (230) no es desdoblen grups de teoria. El grup de teoria més gran està previst amb 67 estudiants. Pel que fa als grups de pràctiques i de laboratoris, les dades disponibles no poden ser considerades representatives
- A l'ETSEIB (240) no hi ha dades disponibles sobre la previsió d'estudiants que es matricularan a cada assignatura.
- A l'ETSECCPB (250) els grups de teoria es desdoblen a partir dels 100 estudiants previstos. Els grups de pràctiques generalment en mòduls de 25 i els de laboratori presenten variacions més gran encara que com a criteri general s'organitzen en grups de 25 estudiants.
- A la FIB (270) els grups de teoria es desdoblen a partir dels 80 estudiants. Els grups de pràctiques es formen en mòduls de fins 50 estudiants i els grups de laboratori ho fan de forma similar, tot i que hi ha assignatures amb previsions de 80 estudiants matriculats i desdobrades en 4 grups diferents de laboratori.
- A la FNB (280) no es desdoblen grups de teoria. El grup de teoria més gran està previst amb 59 estudiants. Igualment passa amb els grups de pràctiques. Pel contrari, s'observen desdoblaments de laboratori amb molts pocs estudiants (a partir de 15 i de 16 estudiants totals matriculats).
- A l'ETSAV (290) està definit un model general que no desdobla grups de teoria, admet dos grups de pràctiques per cada un de teoria i 4 o 3 grups de taller en funció de si l'assignatura és o no de la fase selectiva.
- A l'EPSC (300) es preveuen desdoblaments de teoria a partir dels 66 estudiants previstos, tot i que la grandària més habitual dels mòduls és de 40 estudiants per fer desdoblaments. Pel que fa als grups de pràctiques i de laboratori no es disposa de dades significatives.
- A l'EUPB (310) no hi ha suficients dades disponibles sobre la previsió d'estudiants que es matricularan a cada assignatura com per poder fer una anàlisi fiable

- A l'EUETIT (320) la grandària dels grups de teoria és molt variable, podem observar grups que es desdoblen en dos subgrups de teoria a partir d'un total de 35 estudiants previstos matricular que conviuen amb d'altres que no desdoblen grup de teoria amb previsions de 125 estudiants matriculats. Pel que fa als grups de pràctiques i els grups de laboratoris, la situació també és força dispersa, tot i que, en general, els grups de pràctiques s'organitzen en mòduls de fins 40 estudiants i els de laboratori de fins a 20 estudiants previstos.
- A l'EUPM (330) no hi ha dades disponibles sobre la previsió d'estudiants que es matricularan a cada assignatura
- A l'EUPVG (340) els grups de teoria es desdoblen generalment a partir dels 38 estudiants, tot i que no és fins els 80 estudiants que la divisió és el més habitual. Pel que fa als grups de pràctiques no hi ha informació desglosada. Els grups de laboratori, a partir dels 15 estudiants ja hi ha desdoblaments, tot i que els mòduls estandars són de 30 en 30 estudiants.
- A l'EUOOT (370) no hi ha dades disponibles sobre la previsió d'estudiants que es matricularan a cada assignatura.

Es a dir, **en general a la UPC per al curs 2002/03,**

- Els grups de **teoria** comencen a desdoblar-se significativament a partir dels 50 estudiants tot i que no és fins els **80 estudiants** que els desdoblament de teoria són més habituals.
- Els grups de **pràctiques i problemes** són relativament grans, en força casos de fins 70 estudiants. Els desdoblaments comencen a apareixer a partir dels 50 estudiants i són majoritaris a partir dels **60 estudiants**
- Pel que fa als **laboratoris i tallers**, els grups al voltant dels 15 estudiants són habituals tot i que fins als **20 estudiants** el desdoblament no pot dir-se que sigui generalitzat.



Annex 3

Anàlisi comparativa de diferents models d'encàrrec  
docent a algunes universitats espanyoles

### Annex 3. Anàlisi comparativa de diferents models d'encàrrec docent a algunes universitats espanyoles

#### Quadre resum

	Universitat de Saragossa			Universitat de València	Universitat de Huelva	Universitat Complutense	Universitat d'Alacant	UPC
Grups Teoria	100: 1r cicle (1r i 2n Curs 75: 2n Cicle, 3r curs diploma i opt.			Troncals o obligatòries: 100 com a màxim 125.	100: 1r Cicle 75: 2n Cicle	100: 1r Cicle 75: 2n Cicle	95: 1r Cicle 60: 2n Cicle	50 estudiants 110% crèd. matriculats fora FS + 5% dels crèdits matriculats de PFC + bonificació per titulats = núm. titulats 1,5 si 1r i 2n cicle 1 si 1r cicle 0,5 si 2n cicle
Desdobl. Teoria	1r cicle 121-200: 2 grups 201-300: 3 grups 301-400: 4 grups	2n cicle 86-150: 2 grups 151-225: 3 grups 226-300: 4 grups		Compta 1a matrícula + examen curs anterior	Quant es supera en un 25%	+ 20%	Quan doblen el mòdul, sinó no poden generar contractació	
Pràctiques	5 nivells. Per àrea de coneixement			Pràctiques d'aula: 40 Laboratori: 16	5 mòduls en funció del coeficient d'experimentalitat de l'àrea de coneixement : 8,16,24,32 i 40. Desdoblament quan es supera en un 25% aquestes xifres	5 tipus: 0: sense desdoblament en aula 1: 2 pract. per 1 teoria en aula 2: 3 per 1 en aules i aules informàtiques 3: 3 per 1 però 2 professors labor. 4: Clíniques	5 nivells experimentals S'aplica el de la titulació a totes les assignatures. Via excepcionalitat	
	Nivell	1r Cicle	2n Cicle					
	1	50 desdobl.	40 desdobl.					
	2	38 desdobl.	18 desdobl.					
	3	25 desdobl.	12 desdobl.					
	4	20 desdobl.	8 desdobl.					
	5	12 desdobl.	5 desdobl.					
Optativitat	En les àrees excedentàries de professorat. Mínim de 8 estudiants matriculats perquè es torni a impartir l'assignatura			Proporcional a la participació de l'àrea de coneixement en el pla d'estudis		+ 10 est matriculats. Màxim el triple de les assignatures del pla d'estudis	Un 30% dels impartits en troncs i obligatòries. Núm. mínim de 25 a 1r cicle i 15 en 2n cicle	
Lliure	Àrea excedentària No poden generar necessitats de contractació							
Tercer Cicle	Fins un 10% de capacitat docent del departament o més si el dept és excedentari Màxim 6 cr x professor 3 cr per direcció treball recerca			25 crèdits (21 docència + 4 direcció i tribunals) als programes amb menys de 30 estudiants i 34 (30+4) als programes amb més de 30 estudiants x 4 anys		15% capacitat lectiva	Màx. 15% de troncs i obligatòries. Tutela investig 0,75 cr per estud, màxim 2,25 per prof	Màxim 10% capacitat docent
Altres	- 1,5 cr per PFC, el curs següent, límit 4 cr per professor, excepte àrees específiques. - 2 hores per CCE. Màx. 1 cr. - Tutorització fins 20% de pràctiques de nivells 1,2,3					Pràcticums i pràctiques en empresa entre 0,1 i 0,4		+5 % coordinació

## Resum del model de cada universitat

### Universidad de Zaragoza

- Optativas y asignaturas de 3r curso de Diplomaturas mismo criterio que a las asignaturas de segundo ciclo
- La organización, de acuerdo con un determinado modelo en cuanto a tamaño de grupos que suponga mayor encargo, por ejemplo por razón de espacios, deberá ser aprobada por la Comisión de Docencia

#### **Teoría**

100 alumnos en primer ciclo y 75 alumnos en segundo ciclo

#### **Desdoblamientos**

teoría	1r ciclo:	2º ciclo:
1 grupo	Si $N \leq 120$	Si $N \leq 85$
2 grupos	Si $121 \leq N \leq 200$	Si $86 \leq N \leq 150$
3 grupos	Si $201 \leq N \leq 300$	Si $151 \leq N \leq 225$
4 grupos	Si $301 \leq N \leq 400$	Si $226 \leq N \leq 300$

#### **Grupos de prácticas**

5 niveles entre las áreas de conocimiento que deben considerarse como una media ponderada de las asignaturas que imparte cada área. Si alguna asignatura requiere un tratamiento especial (mayor o menor nivel) deberá ser aprobado por Junta de Gobierno.

En líneas generales, el nivel 1 se da a áreas cuyas prácticas pueden realizarse en grupos comparativamente mas numerosos. El nivel 2 corresponde a prácticas tipo problemas y prácticas con ordenador, y el 3 a prácticas tipo laboratorio. Los niveles 4 y 5, con carácter excepcional, corresponden a prácticas clínicas de las áreas biomédicas.

Nivel	1er. ciclo	2º ciclo
1	40(50 para desdoblar)	32 (40 para desdoblar)
2	30 (38 para desdoblar)	18 (23 para desdoblar)
3	20 (25 para desdoblar)	12 (15 para desdoblar)
4	15 (20 para desdoblar)	8 (10 para desdoblar)
5	10 (12 para desdoblar)	5 (6 para desdoblar)

#### **Desdoblamientos de prácticas**

El número de grupos prácticos se rige por un procedimiento análogo al de grupos teóricos.

Por ejemplo, con nivel 1 y 1er. ciclo:

Si  $N \leq 50$ ..... 1 grupo    Si  $51 \leq N \leq 80$ .....2 grupos  
Si  $81 \leq N \leq 120$ .....3 grupos    Si  $121 \leq N \leq 160$  .....4 grupos

#### **Tutorización / Atención personalizada**

Hasta un 20% de la actividad práctica correspondiente a los niveles 1, 2 y 3 se podrá justificar con la atención personalizada a grupos reducidos de estudiantes. En este caso, esta actividad tendrá carácter de nivel 4 y se computará el tiempo adicional correspondiente. Para incluirlas en un curso, el profesorado responsable deberá presentar el plan detallado de actividades que incluirá un informe de lo desarrollado el año anterior, en el caso que se solicite en años sucesivos.

#### **Optatividad**

- Anualmente se ofertarán aquellas asignaturas optativas para las que se disponga de profesorado, garantizando en todo caso la dotación adecuada del mismo para la impartición de los créditos de optatividad recogidos en el Plan de Estudios, atendiendo además a que exista una demanda suficiente.

- La Junta de Gobierno determinará un criterio sobre el números de estudiantes matriculados en una asignatura para que ésta pueda volver a impartirse en el curso siguiente (Por ejemplo, para el curso 1998-99, 8 alumnos).

- Teniendo en cuenta los párrafos anteriores, los centros, previa consulta con los departamentos implicados en la docencia, y con la aprobación de su junta, comunicarán al rectorado la relación de asignaturas optativas a impartir en el próximo curso, justificando las variaciones que se proponen respecto del curso anterior.

- Estas variaciones serán sometidas a la aprobación de la Junta de Gobierno, a la que se informará de la relación final de asignaturas optativas ofertadas para el curso siguiente.

### **Libre elección**

Se fomentará la participación de profesores de áreas de conocimiento excedentarias en las asignaturas y actividades académicas que constituyen libre elección. Una vez aprobado por Junta de Gobierno el encargo docente y la modificación de plantilla de profesorado para el curso siguiente, se solicitará a Departamentos y Centros las propuestas de asignaturas y actividades de libre elección.

Las asignaturas de libre elección no justificarán nuevas necesidades de contratación salvo en aquellas áreas de conocimiento que por el carácter instrumental de las asignaturas que ofrezca para otras titulaciones, determine la Junta de Gobierno, tras la solicitud correspondiente del Departamento responsable de la docencia.

### **Tercer ciclo**

Se podrá detraer hasta un 10% de la capacidad docente del departamento para cubrir la docencia de Tercer Ciclo con el máximo de 6 créditos por profesor.

Cuando el 10% no alcance 6 créditos se reconocerá este número por docencia en Tercer Ciclo previo informe de la Comisión de Doctorado.

El Departamento puede ofertar un encargo docente por Tercer Ciclo superando el 10% de su capacidad docente si tiene disponibilidad de profesorado suficiente.

La Plantilla de Profesorado deberá contar con el profesorado suficiente para permitir que el 10% de su capacidad docente pueda dedicarse a Tercer Ciclo.

La Dirección de un Trabajo de Investigación se computará como encargo docente anual del 15% de los créditos reconocidos al estudiante en el curso siguiente al de evaluación del trabajo si es competencia exclusiva de un profesor, y del 5% si es competencia compartida con un doctor investigador externo a la Universidad siempre con un tope de 3 créditos por profesor por dirección de Trabajo de Investigación.

### **Postgrados**

La docencia impartida en estudios de Postgrados no se considera a efectos de encargo docente de un área de conocimiento.

Las horas lectivas en cursos conducentes a títulos no oficiales se contabilizarán, a efectos de dedicación, en los mismos términos que las horas lectivas de cursos conducentes a títulos oficiales. Ello no deberá suponer, en ningún caso, dejación de las obligaciones docentes que conducen a títulos oficiales ni a un crecimiento desequilibrado de medios y plazas docentes.

La participación del profesorado de Plantilla en la impartición de docencia de Postgrados nunca condicionará la atención de la docencia reglada que le corresponda (1º, 2º y Tercer Ciclo) y no podrá superar las 60 horas anuales por profesor, ni el 25% de la dedicación que figure en su Plan de Ordenación Docente.

Las necesidades de contratación que generen la impartición de un Postgrado se atenderán con cargo al presupuesto del mismo.

### **Proyectos Fin de Carrera**

La dirección de un proyecto fin de carrera se computará como encargo docente anual de 1.5 crédito en el curso siguiente a aquel en que el proyecto haya sido evaluado con límite de 4 PFC por profesor.

Excepcionalmente, en áreas minoritarias con concentración excesiva de proyectos dirigidos, la Comisión de Docencia de Universidad podrá establecer el reconocimiento de un número de proyectos mayor que cuatro.

### **Otras actividades**

Se reconoce 2h. por tutela de un estudiante en prácticas externas del año anterior con un máximo de 10h por profesor

## **Universitat de Valencia**

### **Grupos de teoría**

Asignaturas troncales y obligatorias: Los grupos de las asignaturas troncales y obligatorias deberán ser como máximo de 125 estudiantes por grupo, aunque el tamaño del grupo deberá tender a un máximo de 100, siendo este último número el que se utilizará para el cálculo de las tareas estructurales.

Para el cálculo del número de grupos se valorará el número total de estudiantes de primera matrícula más los de matrícula segunda o superior que se hayan presentado a examen en el curso anterior

#### **Grupos de prácticas**

Prácticas en Aula: 40 estudiantes. / Laboratorio: 16 estudiantes

#### **Optatividad y Libre elección**

Se parte de un reconocimiento de optativas proporcional a la participación del Área de Conocimiento en el plan de estudios correspondiente. Las optativas, por encima de dicha proporción, que imparte un Área de Conocimiento sólo se considerarán a efectos de plantilla cuando las mismas estén consolidadas, es decir, cuando tengan una demanda estable. La libre elección tendrá un tratamiento similar.

#### **Tercer ciclo**

Se asigna un máximo de 25 créditos anuales –de los que 21 serán docentes y 4 para dirección de trabajos y participación en los tribunales- en los programas de doctorado con menos de 30 estudiantes y un máximo de 34 créditos anuales -de los que 30 serán docentes y 4 para dirección de trabajos y participación en los tribunales- en aquellos programas con más de 30 estudiantes durante un período de 4 años

### **Universidad de Huelva**

#### **Grupos de teoría y desdoblamiento**

100 alumnos para asignaturas de primer ciclo y 75 alumnos para asignaturas de segundo ciclo

El desdoblamiento de grupos se realizará cuando las cifras del último grupo queden superadas en un 25%.

#### **Grupos de prácticas y desdoblamiento**

Para el establecimiento del número de grupos de clases prácticas se considerarán 5 módulos, en función del coeficiente de experimentalidad del área de conocimiento: 8, 16, 24, 32 y 40 alumnos, produciéndose el desdoblamiento cuando las cifras del último grupo queden superadas, igualmente, en un 25%

### **Universidad Complutense de Madrid**

#### **Grupos de teoría**

100 alumnos por grupo para el 1<sup>er</sup> ciclo y de 75 para el 2<sup>o</sup> ciclo

#### **Desdoblamientos de teoría y de prácticas**

El número de alumnos se calcula mediante el cociente entre el número de matriculados y el tamaño deseable del grupo, aplicando las restricciones:

- Si hay más de un grupo, el tamaño de cada uno será siempre mayor que el 60% del tamaño deseable.
- Siempre que se cumpla la restricción anterior el tamaño de cada grupo no será mayor que el 110% del tamaño deseable".

#### **Grupos de prácticas y desdoblamiento**

**Tipo 0.-** Se atribuye a las asignaturas en las que la naturaleza de las prácticas es tal que no requiere subdivisión en grupos.

**Tipo 1.-** Dos grupos de prácticas, por cada grupo de teoría. Se establece para actividades desarrolladas en el aula, como extensión y profundización de las clases teóricas.

**Tipo 2.-** Tres grupos de prácticas por cada grupo de teoría. Se establece también para actividades desarrolladas en aulas ó en aulas de Informática: clases de problemas, etc...

**Tipo 3.-** Los mismos que en el caso anterior pero con dos profesores por grupo. Se establece para prácticas que consisten en la realización de experiencias en grupos reducidos (laboratorios pero en los que la naturaleza del grupo y las experiencias realizadas son tales que los alumnos de una sesión realizan básicamente el mismo tipo de trabajo.

**Tipo 4.-** Prácticas clínicas o de laboratorio muy específicas donde la naturaleza de la actividad y los equipos implican la existencia de varios tipos de prácticas desarrollándose simultáneamente. El número de alumnos por grupo es similar al Tipo 3, pero con 3 profesores por cada grupo.

	1er Ciclo	2ºCiclo
Grupos de Teoría	100	75
Grupos de Prácticas		
0	100	75
1	50	37
2	33	17
3	17	13
4	11	7

### **Optatividad y libre elección**

Aquellas asignaturas optativas cuyo número de alumnos matriculados sea menor que 10 no se computan a efectos de la determinación de la plantilla.

De la oferta de asignaturas optativas de una titulación, se computa sólo la que corresponde al triple de la suma de los créditos optativos y los de libre elección del correspondiente Plan de Estudios. El método diseñado para este fin, es tal que en el caso en que haya que limitar la lista de asignaturas optativas computables de una titulación, se proceda de forma equitativa con los Departamentos implicados en la misma.

Se calcula el número de créditos optativos vigentes (NCOV). A continuación, se ordena la lista de asignaturas optativas vigentes de la titulación por número de alumnos matriculados en sentido decreciente. Se recorre la lista de arriba a abajo sumando los correspondientes créditos. La suma se cortará en el momento en el que rebase el triple de la suma de los créditos optativos y de libre elección que debe cursar el alumno para graduarse. Las asignaturas que queden tras el proceso anterior determinan el número de créditos optativos computables (NCOC).

### **Tercer ciclo**

Se propone que una vez calculada la carga "ideal" de cada Departamento, se adiciona un 15% de los créditos para el Doctorado

### **Otras actividades**

En cuanto a la dirección y tutoría del "Practicum" "Prácticas en Empresas" o trabajos académicamente dirigidos: se asigna un valor de carga entre 0,1 y 0,4 créditos por alumno en función de que el número de créditos de la actividad este entre 0 y 10, entre 10 y 20, o sea de más de 20 créditos respectivamente.

## **Universitat d'Alacant**

### **Grupos de teoría**

El tamaño de los grupos teóricos ha de ajustarse a dos módulos: 95 alumnos en 1r ciclo y 60 alumnos en 2º ciclo

### **Desdoblamientos de teoría**

Los grupos sólo podrán desdoblarse cuando doblen el módulo (190 alumnos en primer ciclo, 120 alumnos en segundo ciclo).

Grupos con un número de alumnos inferior al módulo.

Si una asignatura tiene un sólo grupo y este no cubre el módulo (95/60), el defecto no se tiene en cuenta, con excepción de lo dispuesto con relación a las asignaturas optativas.

No obstante, no se dotará con profesorado de plantilla estandar a tiempo completo (profesorado numerario, AYU y ASOTC) la docencia de aquellas asignaturas troncales y obligatorias que ordinariamente cuenten con menos de 35 alumnos en primer ciclo y 20 en segundo ciclo.

Si una asignatura tiene un sólo grupo que puede desdoblarse aplicando el criterio de base y no lo hace, el exceso no se tendrá en cuenta. No obstante, existirá obligación de desdoblar cuando el grupo supere los 200 alumnos en primer ciclo y los 150 en segundo.

En el caso de grupos con un número de alumnos inferior al señalado (200/150), el Vicerrectorado, de acuerdo con el Centro y los Departamentos afectados, dispondrá el desdoble de aquellas asignaturas adscritas a Áreas de conocimiento que presenten un superavit de capacidad docente en relación a los créditos impartidos de al menos 20 créditos que representen el 10% de la docencia del área, en aras de conseguir una mejora de la calidad docente.

No se financiará con profesorado de plantilla estandar el desdoble de asignaturas que, aún cumpliendo el módulo de 95 y 60 alumnos con matrícula obligatoria, tengan un número de alumnos superior al doble del numerus clausus de la titulación en la que se imparte.

Si se desdoblaran grupos no cumpliendo el criterio de base, se les aplicará una fórmula correctora a efectos de establecer los créditos impartidos.

En caso de que la suma de los créditos impartidos de ambos grupos no supere el número de créditos que le corresponde a la asignatura en el Plan de Estudio, se contabilizará como un solo grupo. Esta regla penalizadora sólo se aplica en el caso que el desdoblamiento se realice por encima de 140 alumnos en primer ciclo o de 100 en segundo ciclo. Si se desdoblaron grupos por debajo de estas cifras, se contabilizarán, a efectos de los créditos impartidos, como un solo grupo.

#### **Grupos de prácticas y desdoblamientos**

De conformidad con el Programa se establecen cinco niveles de experimentalidad, que permiten desdoblar los grupos de teoría de 95 y 60 alumnos, para impartir las clases prácticas, de problemas o de laboratorio establecidas en el Plan de Estudio de cada titulación: Las titulaciones se clasifican en cinco grupos diferentes estableciendo para cada uno de ellos un coeficiente de experimentalidad (exp) que expresa el requerimiento de docencia en proporción a una titulación cuya docencia fuera totalmente teórica.

Niveles de experimentalidad	1	2	3	4	5
Coeficiente (Exp)	1,100	1,500	1,625	1,920	2,200

A cada asignatura se le aplica el nivel de experimentalidad de la titulación en la que se imparte. Transitoriamente, se aplicará el nivel de experimentalidad de origen en aquellas áreas con un nivel de experimentalidad superior al de la titulación en la que imparta docencia.

El Vicerrectorado de Ordenación Académica elaborará, de acuerdo con los datos facilitados por los Departamentos afectados, un catálogo de asignaturas impartidas por áreas con un nivel de experimentalidad superior al de la titulación donde ofrezca docencia, y contemplará excepcionalmente los desdobles efectuados por tal causa.

En caso de que un grupo teórico se desdoble en más grupos de prácticas, problemas o laboratorio de los permitidos según su N.E., el exceso no se tendrá en cuenta a efectos de contabilizar los créditos impartidos.

La aplicación del N.E. se llevará a cabo mediante la siguiente fórmula:

$$\text{Nº grupos clases prácticas} = (\text{nº grupos según N.E.}) \times ((\text{nº de alumnos})/\text{módulo})$$

Para potenciar el desdoblamiento de los grupos, los decimales se reducirán de la siguiente manera:  $\geq 0,3 = 1$ ;  $< 0,3 = 0$ , si bien todo grupo teórico que según su Plan de Estudio imparta docencia práctica tendrá derecho a tener al menos un grupo de prácticas, problemas o laboratorio.

Si una asignatura se desdobra en más grupos de prácticas, problemas o laboratorio de los permitidos según su N.E. corregido, el exceso no se tendrá en cuenta a efectos del cómputo de los créditos impartidos.

#### **Optatividad**

A los efectos de financiar los créditos docentes impartidos en asignaturas optativas, se contabilizará hasta un 30% de los créditos impartidos por el Área en asignaturas troncales y obligatorias correspondientes a los planes de estudio en los que el Área desarrolle su actividad docente. No se financiará, por tanto, la carga por optatividad de un área de conocimiento que supere el porcentaje del 30%.

No obstante, se financiará al margen del 30% el desdoble de asignaturas optativas que superen los módulos de 190 y 120 alumnos en primer y segundo ciclo respectivamente. Siempre que el desdoble que se lleve a cabo no supere el número de grupos resultante de la aplicación de los módulos al *numerus clausus* de la titulación en la que se imparta la asignatura optativa. Sólo se contabilizarán como créditos impartidos las asignaturas optativas que posean una matrícula igual o superior a 25 alumnos en primer ciclo y a 15 alumnos en segundo ciclo. Pero se permitirá la docencia en asignaturas optativas con una matrícula inferior a esos umbrales aplicándose en este caso la siguiente fórmula correctora:

$$(\text{nº créd. de la asignatura} \times \text{al. Matriculados}) / (40 \text{ o } 25 \text{ según sea de primer o segundo ciclo.})$$

Si una asignatura es obligatoria o troncal en unas titulaciones y optativa en otras, se considerará obligatoria a todos los efectos con un número de alumnos igual a la suma de los que la cursan como obligatoria y como optativa, salvo que el número de alumnos matriculado en la asignatura como optativa supere al número de alumnos matriculados en la asignatura como obligatoria o troncal, en cuyo caso se diferenciará proporcionalmente la carga docente optativa y obligatoria o troncal según el número de alumnos y ciclos.

Por último, las Áreas de Conocimiento que no impartan docencia en asignaturas troncales y obligatorias, quedarán equiparadas al Área de Conocimiento con menor troncalidad del Plan de Estudio en el que impartan mayor número de créditos optativos. Sobre ese número de créditos troncales se aplicará el porcentaje del 30% de optatividad.

#### **Tercer ciclo**

El número total de créditos que se reconocerán por programas de doctorado a cada área de conocimiento de un departamento, no podrá superar el 15% de los créditos troncales y obligatorios impartidos por esa área en estudios oficiales de primer y segundo ciclo

Los créditos por investigación tutelada se reconocerán basándose en el número de alumnos que realizan el periodo de investigación de 12 créditos de cada programa de doctorado. Por cada alumno, el periodo completo de investigación contabilizará 0.75 créditos. Se recomienda que la actividad docente de un profesor por tutorías de trabajos de investigación no sobrepase los 2,25 créditos.

El Centro de Estudios de Doctorado y Postgrado certificará anualmente los créditos impartidos por cada Área de Conocimiento en los diferentes programas de doctorado en los que participe.

### **Universitat Politècnica de Catalunya CURS 2001-2002**

#### **ASSIGNACIÓ A CENTRES DOCENTS**

Els crèdits corresponents als centres docents s'assignen a partir dels següents criteris tenint en compte les dades de matrícula del curs 2000-2001

#### **1. Crèdits per docència (per titulació)**

Per tal de realitzar aquestes assignacions es tenen en consideració les dades referides a:

- Crèdits matriculats en la fase selectiva
- Crèdits matriculats per primera vegada a la fase no selectiva.
- Nombre de titulats

Aquestes dades, de tipus acadèmic, són tractades mitjançant una expressió que incorpora un coeficient que modera la influència de les entrades inferiors a 100 estudiants.

Així mateix s'introdueix un factor de correcció que té en compte la durada de la titulació.

Pel que fa a la docència de la fase no selectiva s'admet un emborsament màxim d'un 10 %.

$$CD = \frac{A + 1.1B}{50} \times \frac{100}{\min(100, N)} + \frac{C}{20} + KT$$

on els valors dels paràmetres són:

i) Per als plans d'estudi reformats amb fase selectiva anual:

A = total de crèdits matriculats en la fase selectiva

B = total de crèdits matriculats per primera vegada en la fase no selectiva

ii) Per als plans reformats amb fase selectiva quadrimestral i plans no reformats:

A = total de crèdits matriculats per 1a o 2a vegada corresponents al primer any acadèmic

B = total de crèdits matriculats per 1a vegada corresponents als altres anys

iii) En general:

N = nombre d'estudiants d'entrada a la titulació

C = total de crèdits assignats al PFC x nombre de titulats



T = nombre titulats de l'últim any acadèmic

K =  $\begin{cases} 1,5 & \text{si la titulació és de 1r i 2n cicle} \\ 1 & \text{si la titulació és de 1r cicle} \\ 0,5 & \text{si la titulació és de 2n cicle} \end{cases}$

A més d'aquests crèdits vinculats a l'activitat docent, s'assignen crèdits en concepte de gestió i coordinació que es determinaran mitjançant les expressions que s'especifiquen en cada cas.

## **2. Crèdits de gestió**

CG = 24 crèdits + 6 crèdits per titulació + 12 crèdits per cada 1000 estudiants actius o fracció.

## **3. Crèdits per coordinació**

CC = 0.05 CD

A fi d'esmortir els canvis respecte l'assignació feta l'any anterior (deguts bàsicament al procés d'implantació dels nous plans d'estudi) i avançar cap a un model més estable, es proposa assignar a cada centre el promig entre el que li correspondria a partir de les dades d'aquest any i les dels anys anteriors, sempre que això signifiqui un augment respecte de l'assignació de l'any anterior; en cas contrari es manté com a mínim l'assignació de l'any anterior.

La proposta resultant és la que mostra la taula.

## **4. Tipus de crèdits**

Es considera de 1ª prioritat el 87% dels crèdits totals assignats a cada centre.

Es considera de 2ª prioritat la resta (13%) dels crèdits assignats.

Un cop establert el balanç de crèdits docents respecte de la capacitat docent de les diferents Unitats Estructurals, es faran els ajustos de professorat necessaris per tal de poder fer efectiu l'encàrrec docent de primera prioritat. Aquests ajustos es faran, en tot cas, reassignant els crèdits corresponents a les baixes que es puguin produir, ja sigui per renúncia, per jubilació o per final de contracte.

Els centres docents no encarregaran assignatures amb menys de 10 estudiants, llevat de casos específics justificats prèviament. En tot cas, i en funció de la evolució de la matrícula dels darrers cursos, s'avisarà als estudiants de la possibilitat de que no s'imparteixin les assignatures que en cursos anteriors hagin tingut demandes inferiors a 12 estudiants.

Aquests dos acords no es consideraran en el cas de títols amb entrades de fins a 50 estudiants.

## **ASSIGNACIÓ A DEPARTAMENTS**

Els crèdits corresponents directament als departaments s'obtenen a partir de les dades de l'any acadèmic 99/00 pel que fa a l'activitat docent del doctorat i 1997-2000 (tres cursos) pel que fa a la lectura de tesi, segons els següents criteris:

### **1) Crèdits per doctorat:**

$$CD = \text{mínim} \left( \frac{D}{6} + 2.5T, 0.1P \right)$$

on els valors dels paràmetres són:

D = crèdits matriculats de tipus I i III (màxim 12 estudiants per curs)

T = tesis dirigides i llegides a la UPC els darrers tres anys acadèmics

P = capacitat docent total del departament

## **2) Crèdits per gestió:**

CG = 18 crèdits + 6 crèdits per cada centre on tingui més de 5 professors equivalents a TC (+ 6 crèdits per cada 600 crèdits d'encàrrec docent global).

La proposta resultant és la que mostra la taula.

El 90% dels crèdits totals assignats es consideren de 1<sup>a</sup> prioritat; la resta (10%) són crèdits de segona prioritat.

*Un cop establert el balanç de crèdits docents respecte de la capacitat docent de les diferents Unitats Estructurals, es faran els ajustos de professorat necessaris per tal de poder fer efectiu l'encàrrec docent de primera prioritat. Aquests ajustos es faran, en tot cas, reassignant els crèdits corresponents a les baixes que es puguin produir, ja sigui per renúncia, per jubilació o per finalització del contracte.*