

**INFORME FINAL DE LES SESSIONS D'ACOLLIDA
CURS 2004/ 2005**

DOCUMENT INFORMATIU

DOCUMENT CG 8/2 2005

Vicerektorat de Planificació Estratègica, Biblioteques i Política Lingüística
Febrer 2005

SUMARI

1.	Introducció	2
2.	Objectius de les sessions	3
3.	Assistència a les sessions	3
4.	Organització de les sessions:	5
5.	Millores aplicades aquest curs	7
6.	Problemes detectats a les sessions	10
7.	Propostes de noves millores i suggeriments per al curs vinent	13
8.	Conclusions	19
9.	Annexos	21
9.1.	Enquesta d'avaluació comuna	21
9.2.	Avaluació de coneixements	25

1. Introducció

Com cada any, a l'inici del curs 2004-05 les biblioteques de la UPC han realitzat sessions d'acollida als estudiants de nou ingrés de totes les escoles.

Les sessions d'acollida, que totes les biblioteques realitzen a l'inici de cada curs acadèmic, s'insereixen dins una oferta de formació més àmplia que el Servei de Biblioteques i Documentació ofereix als estudiants per tal que puguin aconseguir aprendre i desenvolupar les habilitats informacionals i d'estudi aplicables i complementàries a totes les assignatures dels plans docents. Els reptes plantejats pel nou Espai Europeu d'Educació Superior fan que cada dia sigui més important dotar els estudiants amb aquestes habilitats informacionals que els han de servir per localitzar, gestionar i utilitzar la informació de forma eficaç. Les sessions d'acollida són el primer pas per a aconseguir dotar els estudiants amb aquestes capacitats.

Per a la realització d'aquest informe, s'han utilitzat les dades recollides per les biblioteques a través de les enquestes i els informes. Pel que fa les enquestes, n'hi ha de dos tipus: la primera és una enquesta d'avaluació comuna de les sessions, que han passat totes les biblioteques, i la segona és una enquesta d'avaluació de coneixements, que han passat la major part d'elles.

2. Objectius de les sessions

L'objectiu bàsic de les sessions d'acollida és oferir als alumnes de primer curs una visió general sobre les biblioteques UPC i que coneguin els serveis i les col·leccions que els poden ajudar en el seu procés d'aprenentatge.

Amb aquestes sessions també s'intenta aconseguir que els usuaris siguin el màxim autosuficients possibles pel que fa al coneixement dels espais de la biblioteca, la cerca i localització de documents al catàleg i la ubicació dels llibres als prestatges.

3. Assistència a les sessions

Les xifres globals mostren un augment d'assistents respecte el curs 2003-04. Sobre un total de 5837 alumnes de nou ingrés han assistit a les sessions d'acollida 4046 alumnes, la qual cosa representa un 69,3% d'assistents i un augment del 3,8% respecte el curs anterior. Cal esmentar que aquest any, per primer cop, l'EUETII ha ofertat sessions d'acollida als seus estudiants de nou ingrés.

Biblioteca/Escola	Alumnes matriculats	Assistents a les sessions	Assistència Curs 2004-05	Assistència Curs 2003-04	Increment/ descens
BRGF-ETSETB	395	317	80,3%	88,2%	-7,9%
BRGF-ETSECCPB	442	198	44,8%	79,8%	-35,0%
BRGF-FIB	575	452	78,6%	37,5%	41,1%
BRGF-TOTALS	1412	967	68,5%	65,9%	2,6%
BCT-EUOOT	90	65	72,2%	70,9%	1,3%
BCT-EUETIT	464	303	65,3%	26,2%	39,1%
BCT-ETSEIT	294	248	84,4%	71,1%	13,3%
BCT-CITM	87	55	63,2%	56,6%	6,6%
BCT-TOTALS	935	671	71,8%	47,4%	24,4%
FME	133	80	60,2%	66,9%	-6,7%
ETSAB	441	355	80,5%	90,3%	-9,8%
ETSEIB	540	540	100,0%	100,0%	0,0%
FNB	110	101	91,8%	84,6%	7,2%
ETSAV	125	121	96,8%	99,1%	-2,3%
EPSC	360	291	80,8%	76,0%	4,8%
EPSEB	510	281	55,1%	54,4%	0,7%
EUPM	188	89	47,3%	61,8%	-14,5%
EPSEVG	264	123	46,6%	58,9%	-12,3%
EUETIB	635	315	49,6%	43,8%	5,8%
ESAB	176	105	59,7%	72,3%	-12,6%
EUETII	8	7	87,5%	-	-
Totals:	5837	4046	69,3%	65,5%	3,8%

Incrementos i descensos

L'assistència a les sessions d'acollida d'aquest curs ha augmentat en alguns casos i ha disminuït en altres. Cal destacar els següents casos:

- La FIB ha augmentat els assistents en un 41,1% respecte l'any passat. Això és degut al fet que per primer cop les sessions s'han impartit dins d'una hora de classe.
- També ha augmentat l'assistència a les sessions impartides per la BCT, sobretot l'EUETIT, que ho ha fet en un 39,1%, i en menor mesura l'ETSEIT, en un 13,3%. L'augment de l'EUETIT es deu al fet que aquest curs, per primera vegada, s'imparteix una ALE de 1,5 crèdits amb el títol d'Enginyeria i eines d'aprenentatge", que està formada per l'acollida general de l'Escola i la presentació dels serveis del Campus de Terrassa. A tots els alumnes de nou ingrés se'ls oferia la possibilitat de matricular-se a aquesta assignatura, i per obtenir els crèdits calia haver assistit a la sessió de la biblioteca i haver lliurat la pràctica. Això fa que l'augment de la BCT sigui el més destacable, amb un 24,4%.
- Cal destacar el fet que l'ETSEIB hagi mantingut el 100% dels assistents a les sessions d'acollida, com el curs anterior.
- L'ETSECCPB ha disminuït els assistents en un 35%. Aquest descens pot ser degut al fet que els horaris pactats amb el contacte de l'Escola van ser modificats a última hora, la qual cosa va comportar problemes d'organització (incompatibilitat d'horaris amb les altres sessions, molt moviment de personal...). A més, de les 8 sessions que caldria haver fet només es van fer 6, ja que els horaris que es van facilitar no eren correctes.
- En menor mesura, l'EUPM, l'EPSEVG i l'ESAB també han disminuït els assistents en un 14,5%, 12,3% i 12,6% respectivament.
- L'EUPM ha disminuït els seus assistents en un 14,5%, ja que només van acudir 10 dels 81 estudiants de Mecànica matriculats.
- Pel que fa l'EPSEVG, el descens d'un 12,3% respecte el curs anterior es deu al fet que els coordinadors no s'impliquen al 100% en la segona part de l'acollida (la part on intervé la biblioteca) i no s'aconsegueix motivar als estudiants per a que vagin a la biblioteca (una gran quantitat desapareixen durant el recorregut de l'escola a la biblioteca).
- Mentre que l'ESAB, el descens del 12,3% es deu a la manca d'implicació del professorat i al fet que aquest no estigui present a totes les sessions.

Atenent la relació entre els usuaris matriculats i els assistents podem veure que hi ha 6 biblioteques que tenen una assistència superior al 70% (BCT, ETSAB, ETSEIB, FNB, ETSAB, EPSC), 4 biblioteques tenen entre un 50% i un 70% d'assistents (BRGF, FME, EPSEB, ESAB), i 3 biblioteques amb una assistència inferior al 50% (EUPM, EPSEVG, EUETIB).

4. Organització de les sessions:

Biblioteca/Escola	Nombre de sessions	Durada de les sessions	Espais on es realitzen	Personal que realitza les sessions	Es fa una visita per la Biblioteca	Com es fa publicitat de les sessions
BRGF-ETSETB	15	45 minuts / 1 hora	Aules formació de la Biblioteca	Cap biblioteca/unitat, bibliotecaris, tècnics especialistes (14 persones en total)	No	Cartells Web biblioteca Acta de benvinguda Recomanació del professor
BRGF-ETSECCPB	6	45 minuts / 1 hora	Aularis		No	Web biblioteca Incloure les sessions a les assignatures
BRGF-FIB	12	45 minuts / 1 hora	Aularis		No	Web biblioteca Incloure les sessions a les assignatures
BCT-CITM	3	1 hora	Aula del CTIM	1 bibliotecari	No	Incloure les sessions a les assignatures
BCT-EUETIT	13	1 hora i 30 minuts	Biblioteca (Àrea de Recursos Electrònics)	Cap unitat, 4 bibliotecaris	Sí	Matrícula Incloure les sessions a les assignatures
BCT-ETSEIT	13	1 hora i 30 minuts	Biblioteca (Àrea de Recursos Electrònics)	Cap unitat, 4 bibliotecaris	Sí	Matrícula
BCT-EOOT	4	1 hora i 30 minuts	Biblioteca (Àrea de Recursos Electrònics)	Cap unitat, 4 bibliotecaris	Sí	Matrícula
BCT-Repesca	5	1 hora i 30 minuts	Biblioteca (Àrea de Recursos Electrònics)	Cap unitat, 4 bibliotecaris	Sí	Cartells
FME	4	20 minuts + visita	Sala d'actes Biblioteca	1 bibliotecari	Sí	Cartells Carpeta de matrícula Web biblioteca i facultat Correu electrònic
ETSAB	14	1 hora i 20 minuts	Aula informàtica	Cap biblioteca, 4 bibliotecaris	Sí	Incloure les sessions a les assignatures
ETSEIB	9	20 minuts + 30 minuts	Aules	2 bibliotecaris	Sí	Carpeta de matrícula

		(visita)				Cartells Projecció <i>hall</i> Escola
FNB	3	1 hora	Aula informàtica	1 tècnic especialista	No	Carpeta de matrícula Cartells Tauler d'anuncis Recomanació professors
ETSAV	2	1 hora i 15 minuts	Aula de l'Escola Biblioteca	Cap biblioteca 2 bibliotecaris	Sí	Carpeta de matrícula
EPSC	9	2 hores	Aules informàtiques	Cap biblioteca 1 bibliotecari 1 tècnic especialista	No	Cartells Tauler virtual d'anuncis Escola Aules 1r curs Anunci del professor
EPSEB	16	45 minuts / 1 hora	Aula d'autoaprenentatge	2 bibliotecaris 1 tècnic especialista	No	Cartells Web biblioteca i Escola Direcció de l'Escola Recomanació professors Oficina d'Atenció a l'Estudiant
EUPM	8	1 hora	Aula d'autoaprenentatge	1 bibliotecari	Sí	Hora de classe o de sortida de classe Cartells Web biblioteca (repesca)
EPSEVG	6	30 minuts	Biblioteca	2 bibliotecaris 1 tècnic especialista	Sí	Convocatòria del cap d'estudis de l'Escola
EUETIB	8	30 minuts	Sala d'actes	2 bibliotecaris 1 tècnic especialista	No	Cartells Programa d'acollida de l'Escola
ESAB	3	20 / 25 minuts	Sala d'actes	2 bibliotecaris	No	Sessió d'acollida de l'Escola Cartells
EUETII	1	40 minuts	Aula d'informàtica Biblioteca	1 bibliotecari	Sí	Recomanació professors Cartells

5. Millores aplicades aquest curs

BRGF

- Com cada any, la Biblioteca ha realitzat contactes amb les diferents escoles. A l'ETSECCPB s'ha mantingut la inclusió de les sessions dins d'una assignatura. En el cas de l'ETSETB, fa temps que es propicia l'assistència des d'una assignatura de 1A i una de Q0, des de les quals se'ls demana el certificat. Cal esmentar, però, que cada any cal tornar a fer els contactes i recordar-ho als responsables de les assignatures. Pel que fa la FIB, aquest any s'ha aconseguit impartir les sessions dins d'una hora de classe.
- A diferència d'altres anys, aquest any no s'han programat sessions de repesca. Els alumnes que no han acudit a la sessió d'acollida i que volien aconseguir el certificat que es lliurava han hagut de resoldre un exercici, que consistia en contestar unes preguntes sobre préstec i el catàleg. En total, s'han lliurat cinc exercicis.

BCT

- S'ha fet una revisió i actualització de la presentació de Power Point i l'explicació pràctica (catàleg i Bibliotècnica).
- La millora principal, però, s'ha donat en l'EUETIT, ja que s'ha aconseguit que per primera vegada la sessió d'acollida formi part d'una ALE. Per aquest motiu, el nombre d'assistents ha estat superior als d'anys anteriors.

FME

- Per tal de poder contactar amb tots els estudiants Sòcrates, s'ha assistit a la reunió informativa organitzada per la FME.
- Per tal d'aconseguir la participació del major nombre d'estudiants del CFIS possible, s'ha estat en contacte amb el CFIS i s'ha fet la presentació el mateix dia que el CFIS feia la seva als estudiants nous. L'assistència d'aquests estudiants s'ha incrementat notablement.

ETSAB

- Totes les sessions han estat a la mateixa aula.
- S'han afegit les següents diapositives: dona'ns el teu e-mail, dossiers temàtics d'arquitectura i dues diapositives al final de les pràctiques per reforçar les coses més importants.

ETSEIB

- S'han ofert visites guiades en horaris de la franja cultural de l'Escola ("jornades de portes obertes"). D'aquesta manera, els estudiants han tingut l'opció d'integrar-se en el grup que els anés millor.
- L'assistència ha estat del 100%, com l'any passat.

FNB

- S'ha adjuntat el formulari blau de Bibliotècnica com a suport de seguiment per part dels alumnes a l'hora de presentar els diferents recursos que s'hi poden trobar.
- S'ha insistit força a l'hora d'explicar el tipus de préstec, les reserves i la presentació del carnet de la UPC.
- S'han actualitzat els continguts amb les novetats de Bibliotècnica: Bibliotècnica per assignatures, tutorial FIBU, etc.

ETSAV

- S'ha insistit en la diferència entre "deixar els llibres en els carros" i "retornar-los al taulell de préstec".
- S'ha escurçat la demostració del catàleg.

EPSC

- S'ha augmentat la durada de les sessions: d'1 hora l'any passat a 2 hores aquest any.
- S'han realitzat pràctiques al catàleg amb el tutorial FIBU.
- S'ha realitzat una pràctica per tal que serveixi als estudiants per al treball que han de fer per l'assignatura.

EPSEB

- S'ha reduït el temps dedicat a la teoria.
- S'ha ampliat el personal dedicat en l'impartició de les sessions, tot incorporant el tècnic especialista.

- S'ha continuat tutoritzant les assistències, de tal manera que s'ha buscat un professor responsable de cada sessió per fer-hi de "propagador". Aquest professor ha explicat als alumnes els beneficis de la sessió i ha passat una llista per tal que els alumnes s'hi apuntessin a l'horari més convenient.

EUPM

- No s'han fet millores significatives, ja que es creu que les sessions estan plantejades d'una manera que funcionen molt bé i la gent les valora bé.
- Enguany s'ha escrit a la pissarra l'adreça de Bibliotècnica, per tal que els estudiants fessin l'esforç d'escriure-la i així és més fàcil de recordar-la després. Altres anys, es deixava la pàgina del PC ja connectada a Bibliotècnica.

EPSEVG

- Aquest any, aprofitant la recent remodelació d'un dels espais de la biblioteca, s'ha canviat el lloc on habitualment es feien les sessions d'acollida. S'ha adaptat la zona d'estudi individual (anteriorment espai de consulta de revistes) per a l'ocasió permetent donar cabuda a tot el gruix d'assistents i minimitzant el soroll i molèsties que en anys anteriors es produïen a la resta d'usuaris de la biblioteca. Així doncs, podem dir que s'ha guanyat en comoditat, ordre de la biblioteca i silenci general.
- Una altra millora o canvi realitzat aquest any ha estat adaptar la presentació al nombre d'assistents a les sessions. Així, en les sessions amb menys assistents (casos de grups molt reduïts) s'ha optat per fer una sessió més personalitzada i àmplia: el formador s'asseia juntament amb els estudiants, a mode de reunió al voltant d'una taula, i anava desplegant els continguts de la presentació enriquint-los amb més exemples pràctics dels habituals i incloent una petita formació sobre la cerca al catàleg (fet que no s'ofereix habitualment a la resta de sessions per manca de temps).
- S'ha aconseguit implicar la Delegació d'Estudiants en l'acollida de la Biblioteca (aquest era un col·lectiu que no participava en les sessions d'acollida d'anys anteriors).
- A nivell d'Escola i Biblioteca, s'ha utilitzat una imatge publicitària conjunta que ha evitat les confusions per part dels estudiants produïdes l'any anterior.
- S'ha passat l'enquesta sobre coneixements adquirits, que en altres anys no s'havia repartit.

EUETIB

- S'ha superat l'assistència respecte al curs anterior i encara es podria haver superat (assolint un 55%) si no hagués estat per la cancel·lació d'una sessió per causes alienes a la Biblioteca. Es va anul·lar la sessió del dia 15 de setembre dirigida als estudiants de Mecànica donat que el coordinador no hi va poder assistir. D'aquesta manera, s'esperaven uns 60 estudiants, dels quals alguns devien anar a la sessió de la tarda, però que no es pot assegurar amb certesa.
- Cal avaluar positivament el fet d'haver fet aquesta sessió de manera conjunta, la qual cosa ha permès una millor organització i coordinació amb l'Escola i alhora arribar a un públic més ampli, no només a aquell interessat en la xerrada de la Biblioteca.

ESAB

- No s'ha presentat cap diferència destacable respecte les sessions d'altres anys.

EUETII

- És la primera vegada que s'imparteix una sessió d'acollida en aquesta biblioteca.

6. Problemes detectats a les sessions

BRGF

- Els horaris pactats amb el contacte d'ETSECCPB van ser modificats a última hora per part de l'escola. Això va comportar problemes d'organització (incompatibilitat d'horaris amb les altres sessions, molt moviment de personal...). A més, de les 8 sessions que caldria haver fet només es van fer 6, ja que els horaris que ells ens van facilitar no eren correctes.
- Fins el mes de setembre no ens van comunicar que les sessions de la FIB es farien dins d'una assignatura. Tot i ser una bona notícia va comportar molts canvis en l'organització a última hora (equipaments, personal, etc).
- El cartell de difusió de les sessions que vam demanar personalitzat tenia un problema i és que no es va deixar espai dins el cartell per a posar la informació de les sessions (hora, dia, grup). De cara l'any que ve caldria tenir-ho en compte.

- Es va valorar fer visites guiades dins les sessions, però es va descartar a causa dels problemes organitzatius que plantejava.

BCT

- Els problemes principals deriven de la deficient climatització de la sala.
- En el cas de les sessions del CITM, cal destacar l'absència de la visita guiada de la Biblioteca.

FME

- No hi ha hagut cap problema.

ETSAB

- En varies ocasions ha calgut anar a buscar als alumnes a les classes perquè el professor que els havia d'acompanyar a les aules informàtiques, s'havia oblidat.
- Per temes d'ocupació d'aules informàtiques a darrera hora, aquest curs no s'ha pogut coordinar les sessions només amb l'assignatura de Composició I i Física I (com altres anys), sinó que ha calgut contactar amb altres assignatures. Això ha derivat en una més baixa assistència a les sessions.

ETSEIB

- Encara que les aules cada vegada estan millor equipades, a gairebé totes s'ha de portar el PC portàtil i un canó de projecció.
- Malgrat que els professors han estat informats de les sessions i han acceptat els horaris per escrit, es pot dir que els és un *handicap* haver d'acabar la classe 20 minuts abans d'hora. Alguns no són gaire puntuals, la qual cosa fa que el professor de l'horari següent hagi de començar amb retard.

FNB

- No ha hagut cap problema durant cap de les sessions, només el primer dia amb el mal funcionament de l'aire condicionat.
- La bona connexió a la xarxa ha permès que la presentació del mòdul i les pràctiques es desenvolupessin sense cap incidència

ETSAV

- No disposar d'una aula i equipament propis de la biblioteca per poder realitzar les sessions.

EPSC

- Problemes d'assistència dels grups als quals havíem canviat l'horari de classe.
- Queixes dels alumnes que no podien entrar a les "peixeres" mentre es feien les sessions.
- Per algunes sessions l'equipament de projecció no estava a punt a l'hora, i a sobre a vegades no funcionava correctament.

EPSEB

- Problemes en la xarxa de comunicació.
- Incidències de mal funcionament constants en els PC de l'àrea. S'ha hagut de tancar l'aula per garantir l'ús òptim durant les sessions. Els equips informàtics no estan actualitzats, tenen poca capacitat, i fins i tot s'han robat targetes de comunicació.

EUPM

- S'ha tingut un problema important d'assistència per part dels estudiants d'una de les cinc especialitats (Mecànica). Això fa replantejar la manera que es tenia d'assegurar l'assistència a partir de la bona voluntat d'un professor que els portés. En el cas de l'especialitat de Mecànica, no ha funcionat (han vingut 10 estudiants d'un total de 81, i encara en dues sessions diferents) i s'ha de buscar una altra via. Ens les altres quatre especialitats, però, sí que ha funcionat.

EPSEVG

- La confusió que pot crear als usuaris la presentació de diferents serveis (Univers i Alternança) dins la Biblioteca.
- La no assistència o l'assistència baixa d'alguns grups. S'ha trobat amb la dificultat que els coordinadors no s'impliquen al 100% en la segona part de l'acollida (la part on intervé la biblioteca) i no s'aconsegueix motivar als estudiants per a que vagin a la biblioteca (una gran quantitat desapareixen durant el recorregut de l'escola a la biblioteca). S'hauria de procurar buscar un enllaç entre la biblioteca i l'EPSEVG per tal que conduís els estudiants

fins la biblioteca i es minimitzés el nombre d'alumnes que "es dispersen" durant el trajecte entre l'escola i la biblioteca.

- Poca motivació per part dels estudiants en seguir les explicacions.
- Manca de temps per a exposar la presentació de la biblioteca a causa del fet que algunes presentacions es van allargar més del compte.
- La tipografia utilitzada en la presentació de la biblioteca era poc visible (en voler adaptar la presentació al disseny dels cartells de les sessions d'acollida d'aquest any –colors ataronjats- no es va preveure que el color utilitzat seria massa clar a l'hora de projectar-lo sobre una pantalla/paret).

EUETIB

- No hi ha hagut cap problema.

ESAB

- No hi ha hagut cap problema.

EUETII

- Amb l'enquesta d'avaluació de coneixements s'ha detectat que cal insistir en què de moment no poden demanar llibres d'altres biblioteques de la UPC, ni retornar llibres de la biblioteca a un altra.

7. Propostes de noves millores i suggeriments per al curs vinent

BRGF

- Millorar i actualitzar la presentació Power Point. Cada any es recullen en un document tots els comentaris dels usuaris que apareixen a les enquestes i es recullen també els comentaris dels formadors respecte a aspectes a millorar de la presentació (a nivell de continguts i de forma).
- Elaborar informació escrita (díptic o similar) sobre el CUPC i com cercar un llibre a la Biblioteca ja que a la sessió no hi ha temps d'aprofundir-hi gaire.
- Cal treballar l'any que ve per a consolidar a la FIB la inclusió de les sessions en una assignatura.

- En la mesura del que sigui possible s'haurà d'intentar que l'any que ve no hi hagi els mateixos problemes amb les sessions de l'ETSECCPB (canvis d'horaris a última hora).

BCT

EUOOT

- Millorar la pràctica lliurada.
- Aconseguir l'obligatorietat de l'assistència per assegurar un major nombre d'assistents.

EUETIT

- Consolidar el model actual.
- Millorar la pràctica lliurada.

ETSEIT

- Millorar la pràctica lliurada.

CITM

- Millorar la pràctica lliurada.
- Aconseguir l'obligatorietat de l'assistència per assegurar un major nombre d'assistents i la realització de la sessió a la biblioteca.

FME

- Continuar en aquest sentit per donar unes informacions de conjunt profitoses pels nous estudiants i intentar que l'assistència sigui del 100%.
- Estudiar si enlloc d'organitzar una sessió per als estudiants estrangers, n'hi hauria prou amb entregar documentació. És difícil atraure l'interès d'aquests, ja que són estudiants que ja han passat almenys un any a la universitat i no tenen les mateixes inquietuds i problemes que els estudiants de nou ingrés.

ETSAB

- Involucrar, en la mesura del possible, només l'assignatura Composició I. Per a això, caldrà fer sessions simultànies reservant dues aules informàtiques.
- Depenent de la disponibilitat de les aules informàtiques, intentar que les sessions es facin la primera setmana.
- Fer a la biblioteca la major part de l'explicació que fins ara s'ha fet a la secció de revistes i, com a contrapartida, incorporar un exemple de cerca d'articles de revista a la base de dades RIBA Online catalog.

ETSEIB

- Seguir fent pressió a la Comissió de Biblioteques per obtenir més cooperació per part del professorat i poder disposar de més temps per a les sessions a les aules.
- No passar enquestes de satisfacció.
- Fer incidència, durant la presentació, en el punt més dèbil i que més confusions crea: el retorn dels llibres a qualsevol biblioteca.

FNB

- Estudiar si és viable repartir la documentació de les carpetes Paideia (fulls accés, etc.) en un cd-rom, enlloc d'oferir-la en paper com fins ara.

ETSAV

- Demanar al coordinador del TAP que introdueixi la sessió.

EPSC

- Les sessions partides i amb modificacions horàries han tingut una assistència molt baixa. Es proposa no fer modificacions.
- Fer les sessions de formació en una aula normal amb el PCKar.

EPSEB

- Millorar la consulta simultània de diversos usuaris (problemes de xarxa).

- Millorar les tutories, vol dir buscar els professors més adequats per desenvolupar el paper de propagadors de les sessions (especialment en el torn de tarda).
- Actualitzar el bloc de la web de Bibliotècnica.

EUPM

- Plantejar la manera d'assegurar l'assistència dels estudiants de l'especialitat de Mecànica.

EPSEVG

Pel que fa a l'Escola:

- Crear una campanya d'acollida per part de l'Escola amb una única imatge i una oferta o programa global de totes les unitats i serveis de l'Escola que es creguin útils per als alumnes de fase selectiva. Tornar a insistir, llavors en la proposta que ja es va presentar el curs anterior d'instaurar una "orientation week" així com fan la majoria d'universitats americanes i europees. Es tractaria de tirar endavant diferents accions que integressin totes les unitats i serveis de l'Escola en una acollida comuna (fulls informatius, presentacions, activitats, visites, demostracions, etc.) durant alguns dies a principi de curs.
- Oferir aquest programa d'acollida als nous professors, no només als nous alumnes. La varietat del programa podria possibilitar el disseny de sessions o tallers dirigits només a professors.

Pel que fa a la Biblioteca:

- Ampliar el temps d'acollida a la Biblioteca per tal d'introduir-hi activitats més pràctiques.
- Canviar el format de les sessions d'acollida. Reformular la presentació, dissenyar una presentació on s'expliqui l'atractiu que té la biblioteca, que sigui més motivadora i amb un llenguatge més publicitari, com si fos un videoclip (per exemple a través del vídeo d'acollida que s'està realitzant).
- Canviar la forma com es rep els estudiants a la biblioteca, és a dir, fer la presentació de la biblioteca juntament amb els coordinadors de les diverses titulacions i els altres participants (Univers, Delegació d'estudiants, ...) i, a continuació, convidar als assistents a prendre un refrigeri dins l'espai de la biblioteca per tal que la visitin "in situ" i puguin preguntar distesament tot el que vulguin. D'aquesta manera també s'integraria més la resta de personal de la biblioteca que normalment no participa en les sessions d'acollida i

seria una manera de què els estudiants ens veiessin com un col·lectiu més accessible. També es podria oferir un petit obsequi o estudiar la possibilitat de donar crèdits als assistents.

- Trobar la manera de seguir un fil conductor en les presentacions conjuntes. És a dir, ordenar les diferents explicacions de tots els ens participants segons un esquema lògic: primer l'explicació de la biblioteca, a continuació la part més lúdica per part de l'Univers, seguidament l'explicació per part de la delegació d'estudiants, i finalment, la presentació de la modalitat d'estudis en alternança (que està destinat als estudiants en el tercer quadrimestre del seu currículum acadèmic).
- Trobar un mestre de cerimònies que expliqui als estudiants el contingut de les sessions d'acollida, presenti les persones que duen a terme les presentacions i desenvolupi una mena de fil conductor entre una presentació i una altra.
- Adaptar-modificar l'enquesta que es reparteix al final de les sessions.
- Gravar les sessions que es facin en vídeo (amb la col·laboració dels becaris de La Factoria) per tal de tenir un exemple gràfic de les mateixes.

EUETIB

- Replantejar les preguntes 2 i 4 de l'enquesta, ja que molts estudiants les han contestat incorrectament.
- Aconseguir reduir la sensació entre els assistents del fet que la sessió sigui massa llarga, potser intentant situar l'exposició de la Biblioteca abans.
- Si es torna a fer la sessió conjunta amb la Jornada d'Acollida de l'Escola, cal deixar molt clar que a l'enquesta només s'està avaluant la sessió d'acollida de la biblioteca.

ESAB

- Pel tipus de presentació que es fa (20minuts) caldria fer una enquesta molt més simple. Llegint les respostes de les enquestes s'ha vist que els alumnes valoraven la presentació de l'Escola en general i no la presentació de la Biblioteca.

EUETII

- Preveient que les sessions siguin amb grups tant reduïts, intentar buscar una metodologia i un espai per fer les sessions més properes.

- Informar de la realització de les sessions a través de la matrícula, sobretot pels estudiants de semipresencial, que seria interessant convocar-los més a l'inici del curs per tal de poder realitzar la sessió dins l'horari de classes.
- Una vegada tinguem un nombre elevat de documents integrats al catàleg, explicar més detalladament les diferents opcions del catàleg i allargar la pràctica.

DOCUMENT INFORMATIU

8. Conclusions

El curs 2004-05 la UPC compta amb un nombre d'alumnes matriculats lleugerament inferior al curs anterior, concretament 5829 alumnes, enfront dels 5875 del curs passat. Tot i això, es percep un augment en el nombre d'assistents a les sessions d'acollida, ja que aquest any s'ha comptat amb 4039 assistents, 187 més respecte el curs anterior. Això suposa que l'assistència a les sessions d'acollida ha augmentat en un 3,8% respecte l'any passat, ja que aquesta a passat a ser d'un 65,5% a un 69,3%. A més, aquest curs també ha augmentat el nombre de sessions realitzades, ja que les biblioteques han ofert un total de 153 sessions, enfront les 140 del curs anterior.

Aquest curs s'han continuat fent millores en diferents aspectes de les sessions d'acollida. Cal destacar l'augment de la inclusió de les sessions dintre de diferents assignatures dels plans d'estudis de la UPC o de les sessions d'acollida de les escoles, ja que això ha propiciat un augment d'assistents. Segons les necessitats de cada biblioteca, s'ha ampliat o reduït la durada de les sessions i s'ha aprofundit més o menys en la part teòrica i/o pràctica. En general també s'han millorat els espais on s'han desenvolupat les sessions, així com temes relacionats amb l'organització d'aquestes.

Tot i que el fet d'incloure les sessions dintre d'assignatures o dintre de les sessions d'acollida de les escoles es considera una millora, també ha causat problemes organitzatius, com ara la incorporació de les sessions dintre d'assignatures a última hora, horaris modificats a última hora per part de les escoles, o la manca d'implicació del professorat a l'hora de desenvolupar les sessions, ja siguin oblits o poca predisposició per part d'aquest. Altres problemes amb què s'han trobat les biblioteques a l'hora d'impartir les sessions fan referència a la climatització de les aules o a la manca de preparació dels equipaments a la seva hora.

Pel que fa les propostes de noves millores i suggeriments per al curs vinent, la majoria de biblioteques aposten per continuar treballant amb les escoles per a consolidar la inclusió de les sessions dintre d'assignatures, així com aconseguir més cooperació i implicació per part del professorat. També es contempla la possibilitat d'impartir sessions d'acollida per als professors nous. En cas que les sessions es realitzin conjuntament amb les escoles, es creu que caldria ampliar el temps dedicat a la biblioteca ja que en la majoria dels casos no és suficient, caldria deixar clar que les enquestes només fan referència a la sessió de la biblioteca, i caldria trobar una persona que fes d'enllaç entre les diferents presentacions que es realitzen dins de les sessions d'acollida de les escoles. Algunes biblioteques també proposen modificar o replantejar alguna pregunta de l'enquesta que es reparteix al final de les sessions.

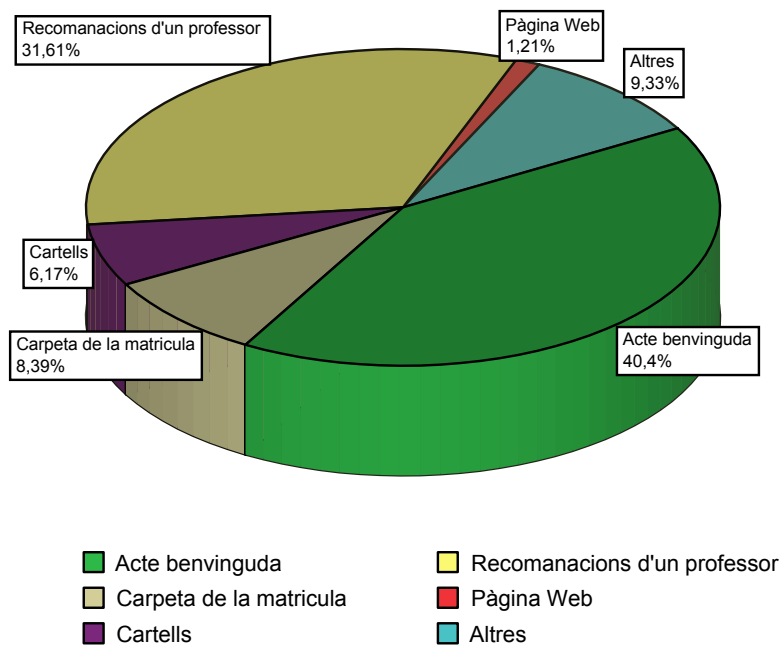
Cal esmentar que l'enquesta d'avaluació comuna, que era obligatòria per a totes les biblioteques, la van passar totes excepte l'ETSEIB. Després d'avaluar els resultats de l'enquesta d'avaluació comuna, es pot dir que tant les explicacions dels formadors, els espais on s'han desenvolupat les sessions i els mitjans utilitzats han rebut puntuacions molt elevades, ja que més del 90% dels assistents valoren aquests aspectes amb les tres puntuacions més altes. La gran majoria dels assistents també considera aquestes sessions útils, en un 98%. En quant la durada de les sessions, varia molt segons la biblioteca on es desenvolupa, però la majoria dels assistents la considera correcta, en un 76,56% la part teòrica i en un 80,83% la part pràctica. Si es fa una anàlisi comparativa amb els resultats recollits el curs anterior, no es veuen canvis significatius, però cal esmentar que l'opinió dels alumnes d'aquest curs s'ha mostrat lleugerament més satisfactòria que el curs anterior en temes d'espai i en la durada de l'explicació pràctica, però en canvi menys satisfactòria en l'adequació dels mitjans utilitzats a les sessions.

Pel que fa l'enquesta d'avaluació de coneixements, després d'analitzar els resultats, es pot apreciar un tant per cent força elevat de respostes errònies en les preguntes número 2 i 4. Caldria reformular la redacció de la pregunta número 2: "pots retornar llibres de la teva biblioteca a una altra biblioteca UPC?", ja que si no s'especifica sembla que es digui si es poden tornar en qualsevol altra biblioteca pública, etc. També caldria afegir una altra variable en la resposta per als llibres de cap de setmana. En quant a la pregunta número 4, molts usuaris pensen que han de tornar els documents al carretó o al prestatge, la qual cosa s'hauria d'evitar remarcant a les sessions que els llibres que s'enduen en préstec cal retornar-los al taulell de préstec. Si es comparen aquests resultats amb els del curs anterior, es pot apreciar que aquest any encara hi ha un tant per cent més elevat d'usuaris que responen erròniament la pregunta número 4, sobre on s'ha de tornar un llibre que s'ha endut en préstec. Pel que fa la resta de l'enquesta, no hi ha canvis significatius, inclòs en la pregunta número 2, que en els dos anys hi ha més d'un 21% de respostes errònies, per això la necessitat de reformular la pregunta de cara al curs vinent.

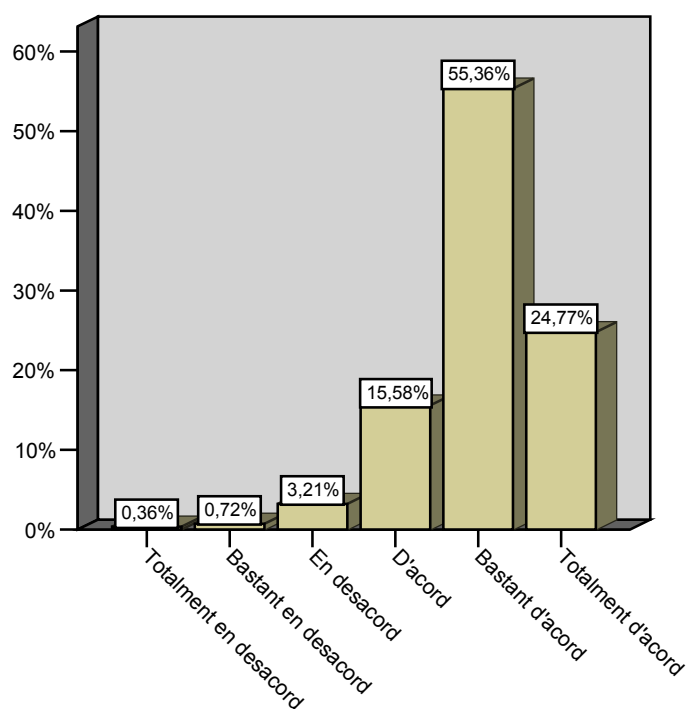
9. Annexos

9.1. Enquesta d'avaluació comuna

0. Com t'has assabentat de la sessió d'acollida?¹

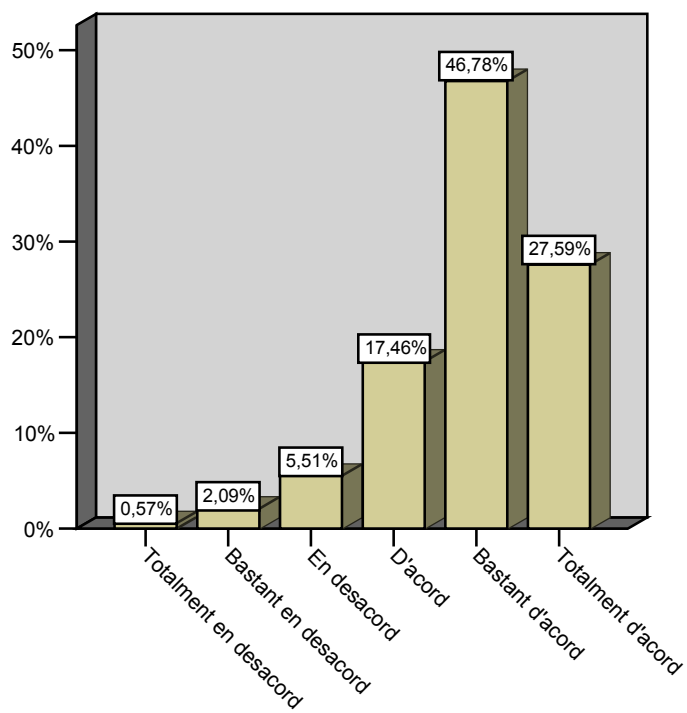


1. El formador s'ha explicat amb claredat?

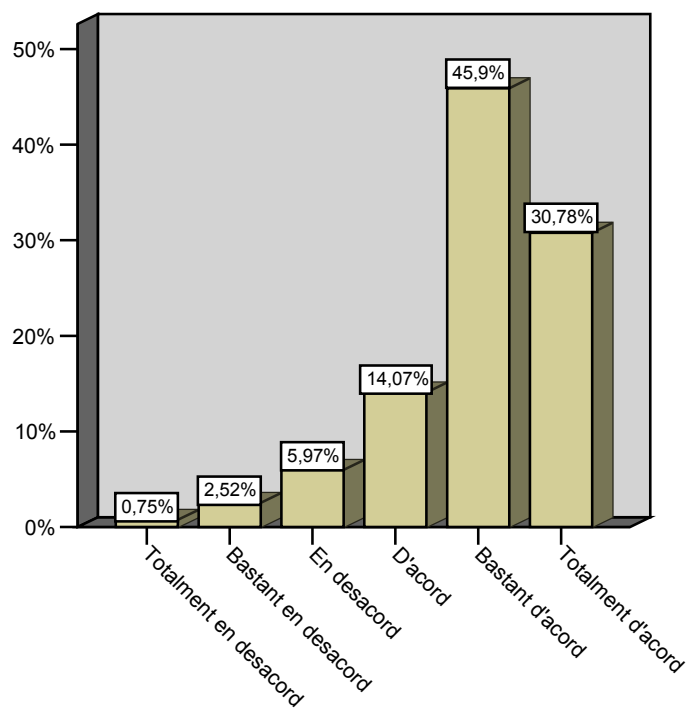


¹ Aquesta pregunta només l'han feta les següents biblioteques: BRGF, EPSC, EPSEB.

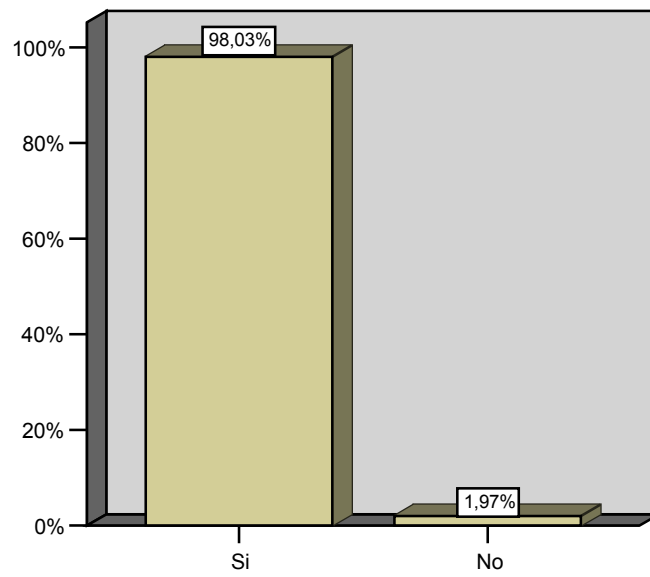
2. L'espai on s'ha fet la sessió et sembla adequat?



3. Els mitjans utilitzats (ordinadors, materials...) t'han semblat adequats?

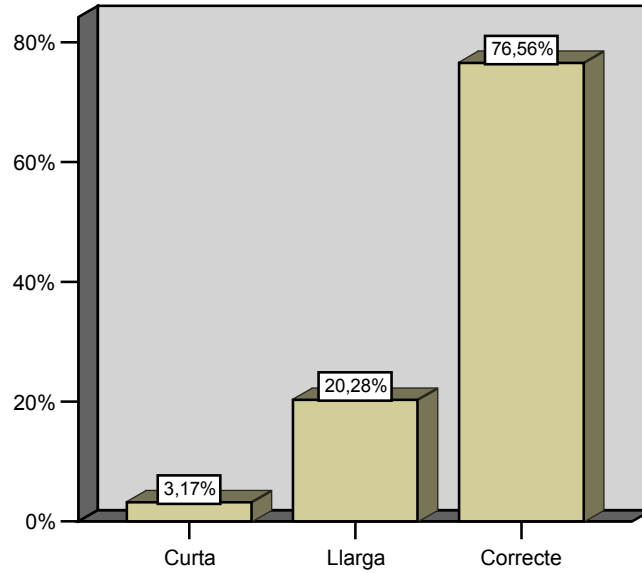


4. El contingut de la sessió t'ha semblat útil?

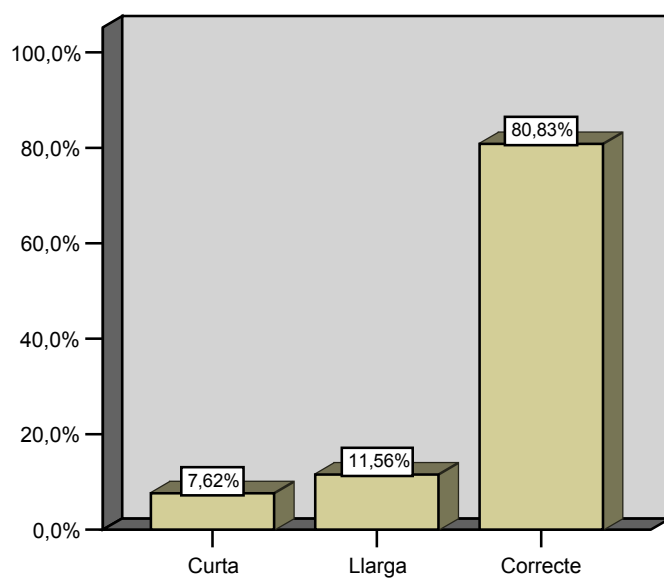


5. La sessió t'ha semblat:

L'explicació:



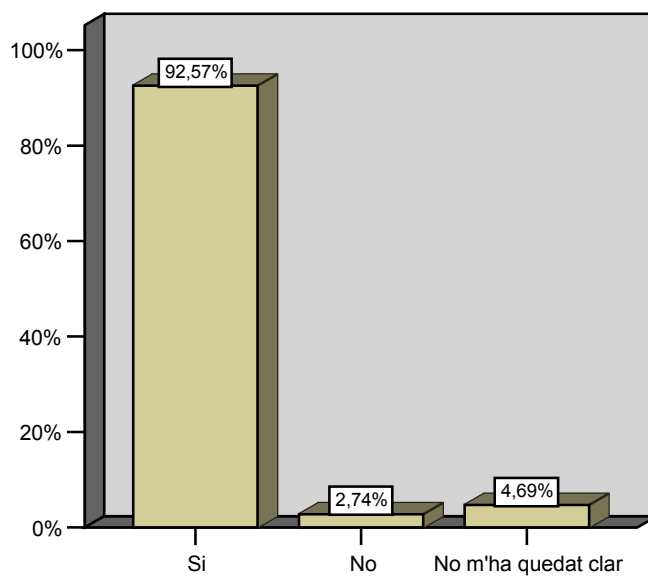
La pràctica:²



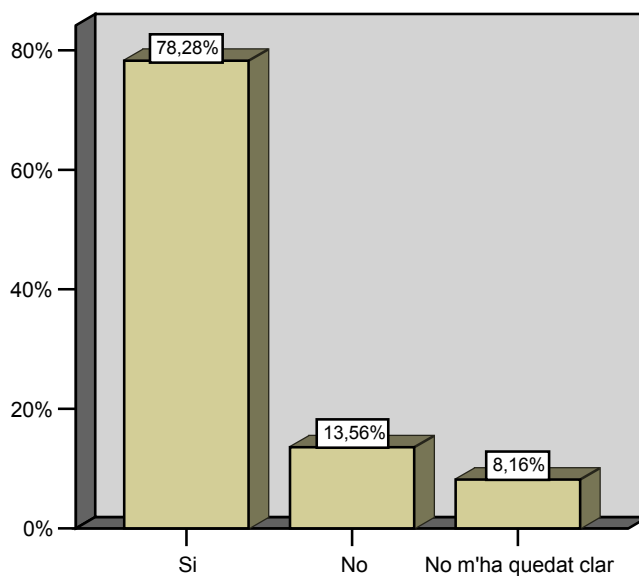
² Aquesta pregunta l'han passat les següents biblioteques: BCT, EPSC, EPSEB, EPSEVG, ETSAV, EUPM, FNB.

9.2. Avaluació de coneixements³

1. Pots demanar un llibre d'una biblioteca UPC que no sigui la teva?

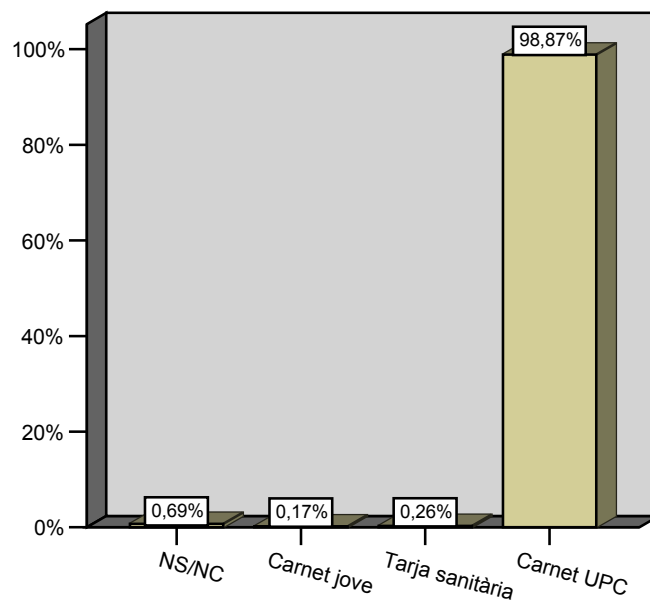


2. Pots retornar un llibre de la teva biblioteca a una altra?

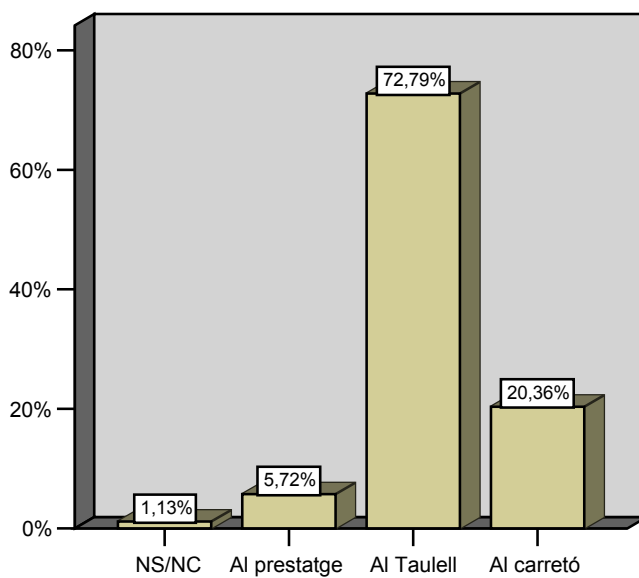


³ Aquest segon qüestionari l'han passat les següents biblioteques: EPSEB, EPSEVG, ESAB, ETSAV, EUETIB, EUPM, FME, FNB.

3. Què és imprescindible per fer ús del Servei de préstec?



4. On has de deixar un llibre que t'has endut en préstec?



5. Què és Bibliotècnica?

