

**CÀTEDRA D'ACCESSIBILITAT:
ARQUITECTURA, DISSENY I TECNOLOGIA
PER A TOTHOM**

Acord núm. 107/2005 del Consell de Govern, pel qual s'aprova la Càtedra d'Accessibilitat: arquitectura, disseny i tecnologia per a tothom.

- Document informat per la Comissió de Societat i Territori del dia 17 de març de 2005
- Document aprovat pel Consell de Govern del dia 31 de març de 2005

DOCUMENT ANNEXCG 35/3 2005

**Vicerektorat adjunt d'Edificacions
Barcelona, març 2005**

CÀTEDRA D'ACCESSIBILITAT

ARQUITECTURA, DISSENY I TECNOLOGIA PER A TOTHOM¹

(Document fundacional)

Presentació

La **càtedra d'accessibilitat²** centra la seva actuació en promoure, en l'àmbit de l'arquitectura i l'enginyeria, la igualtat d'oportunitats dels col·lectius amb discapacitats, minusvalies o dependència de terceres persones, mitjançant la coordinació dels esforços, coneixements i experiències que es duen a terme dins de la comunitat de la Universitat Politècnica de Catalunya.

Amb aquesta fita, es proposa, com a objectiu marc, facilitar que aquestes persones, puguin accedir de forma autònoma a qualsevol entorn, sigui arquitectònic, tecnològic o de coneixement. Així doncs, la càtedra esmerça els seus esforços en tres línies d'actuació: l'adequació de la usabilitat de la tecnologia, l'eliminació de qualsevol barrera³ i, finalment, la millora de l'accés a la informació i el coneixement, és a dir, la infoaccessibilitat.

Aquestes línies d'actuació s'apliquen en dos escenaris complementaris: la pròpia Universitat Politècnica de Catalunya, amb l'esperit d'esdevenir un referent en la matèria, i el teixit empresarial, associatiu i institucional que l'envolta, amb la voluntat d'aportar la seva capacitat de treball al bé col·lectiu. Conseqüentment, es tracten amb una especial sensibilitat, tots aquells temes i projectes relacionats amb tot tipus de discapacitats o minusvalies, ja siguin físiques, sensorials o psíquiques, sense realitzar cap discriminació per sexe, edat, religió o origen. Altrament dit: **arquitectura, disseny i tecnologia per a tothom**.

¹ Un clar referent és el que estableix el: "*Plan Nacional de accesibilidad 2004-2012 : por un nuevo paradigma, el Diseño para Todos, hacia la plena igualdad de oportunidades*", promogut pel Ministerio de Trabajo y Asuntos Sociales.

² S'entén per *accessibilitat* la característica de l'urbanisme, l'edificació, el transport i els sistemes de comunicació sensorial, que permet a qualsevol persona la seva lliure utilització i gaudir, amb independència de la seva condició física, psíquica o sensorial.

³ S'entén per *barrera* aquells obstacles, entrebancs o impediments que limiten o dificulten la llibertat de moviments, l'accés, l'estada, la circulació i la comunicació sensorial de les persones que la tenen limitada.

Esquema de treball

El gran abast que pren l'objectiu marc, de fer accessible tot aquell entorn, sigui arquitectònic, tecnològic o de coneixement, susceptible de ser utilitzat per hom, força la concreció d'un seguit d'àrees conceptuals on emmarcar els projectes concrets que es duen a terme. La càtedra ambiciona poder contribuir, com a mínim, en les tres àrees següents: la R+D+I, la sensibilització i la legislació.

La recerca, el desenvolupament i la innovació és l'àrea on, tradicionalment, la UPC ha centrat els seus esforços degut especialment a l'expertesa dels seus membres en l'arquitectura i l'enginyeria.

La sensibilització en temes d'accessibilitat, tant del personal propi, ja sigui PDI o PAS, com dels estudiants de la universitat i de la societat en general, cal que sigui un eix vertebrador de les sinèrgies que es succeeixen.

Cal, a més òbviament, que la pròpia universitat sigui exemplar en l'aplicació i l'assessorament de tota legislació relacionada amb l'accessibilitat, entenent que és una entitat pública al servei de la societat.

Així doncs, els criteris exposats situen totes les actuacions relacionades amb la càtedra en el següent esquema de treball, (figura 1), establint-se divuit marcs de treball.

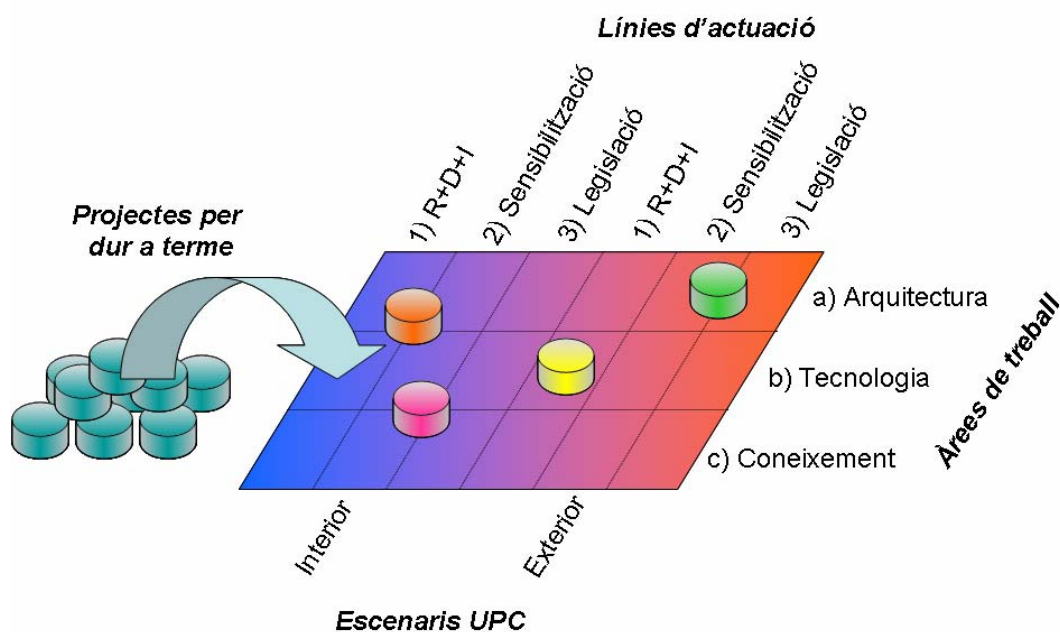


figura 1. Esquema conceptual de treball

Desenvolupant l'esquema de treball descrit, es proposen inicialment un conjunt de problemàtiques a ser tractades, tenint clar que cal ampliar i delimitar el grau d'implicació en els projectes específics que s'esdevinguin.

Escenari intern a la UPC

Línia d'actuació de la recerca, el desenvolupament i la innovació

- Coordinar els esforços de les diferents persones i unitats de la UPC que actualment treballen en la recerca de solucions arquitectòniques i tecnològiques per a persones amb minusvalies, discapacitats o certs graus de dependència.
- Generar, participar, acollir projectes de R+D+I per a millorar la qualitat de vida de les persones amb diferents tipus i graus de discapacitats.
- Sensibilitzar els diferents grups de recerca de la UPC respecte de la problemàtica de l'accessibilitat, alhora que aconseguir disposar de la seva expertesa en àrees concretes, per a integrar-se en projectes pluridisciplinats encaminats a millorar les condicions de vida i treball de les persones amb discapacitats.
- Potenciar la creativitat en solucions de vessant tecnològica i/o de disseny per a tothom.

Línia d'actuació de la sensibilització en temes d'accessibilitat

- Promocionar activitats acadèmiques transversals que incloguin com a objecte d'estudi i/o recerca la millora de les condicions de vida i d'utilització de les tecnologies per part de persones amb discapacitats. D'una manera especial: pràctiques d'estudiants en empreses, assignatures de lliure elecció, treballs fi de carrera, tesis doctorals.
- Organitzar seminaris, conferències, jornades i cursos específics per a sensibilitzar el món universitari i professional entorn la responsabilitat de tothom en la integració plena de les persones amb discapacitats de qualsevol mena.

Línia d'actuació de l'acompliment de la legislació i normativa vigent

- Adequar l'espai, ja sigui real o virtual, de la UPC com a paradigma.
- Realitzar estudis encaminats a formular les diverses possibilitats de millora sobre l'accessibilitat física i virtual de les persones en els campus i en els serveis UPC.
- Incorporar persones amb discapacitats al conjunt dels treballadors de la UPC amb la voluntat d'assolir, com a mínim, els percentatges legals establerts.

- Coordinar la documentació de normatives i legislacions sobre accessibilitat dins la UPC i esdevenir un punt de consulta eficaç.

Escenari extern a la UPC

Línia d'actuació de la recerca, el desenvolupament i la innovació

- Desenvolupar estudis sobre aspectes relacionats amb l'accessibilitat física i virtual d'espais urbans, més enllà dels físics i virtuals de la UPC.
- Establir projectes de col·laboració, marcs i específics, amb empreses, institucions públiques i entitats privades en temes d'accessibilitat.
- Assegurar la presència de professors i investigadors relacionats amb la Càtedra en actes, activitats, jornades, seminaris, congressos, mitjans de comunicació, etc.
- Coordinar la publicació dels resultats en la docència i la recerca en temes d'accessibilitat.

Línia d'actuació de la sensibilització en temes d'accessibilitat

- Programar actes i activitats de sensibilització de la societat.
- Transferir els resultats obtinguts en els projectes de la càtedra, en la mesura que sigui possible, a la societat a través especialment de les entitats, institucions i empreses que col·laborin amb la Càtedra.
- Formular propostes i/o establir models d'actuació a partir de l'experiència UPC.

Línia d'actuació de millora de la legislació i normativa vigent

- Assessorar els organismes oficials en l'elaboració de la legislació en temes d'accessibilitat.
- Promoure la introducció dels conceptes d'accessibilitat en les noves lleis i normatives.
- Assessorar sobre l'aplicació de la legislació en temes d'accessibilitat a entitats, institucions i empreses que col·laborin amb la Càtedra.

Estructura interna

La càtedra d'accessibilitat té una dependència directa del Consell de Direcció de la UPC a través d'un vicerector i rep el suport administratiu específic de l'Àrea de Societat i Territori, Programa UPC 21. Internament, la càtedra s'organitza en tres estructures (tal com mostra la figura 2): personal de direcció, personal col·laborador, personal de suport.

- El personal de direcció està constituït per un director acadèmic i un administrador. La seva tasca consisteix en coordinar els esforços de la càtedra per tal d'assolir els objectius establerts.
- El personal col·laborador l'integra el col·lectiu de professors de la UPC sensibilitzat en temes d'accessibilitat i motivat per a aportar-hi el seu treball. Cada col·laborador participa en els projectes específics del seu àmbit d'estudi amb el grau d'implicació acordat amb la direcció de la càtedra.
- El personal de suport és format per professionals i estudiants becats contractats específicament per a un o més projectes de la càtedra. Tenen com a funció principal recolzar les tasques plantejades per la direcció i els col·laboradors de la càtedra.

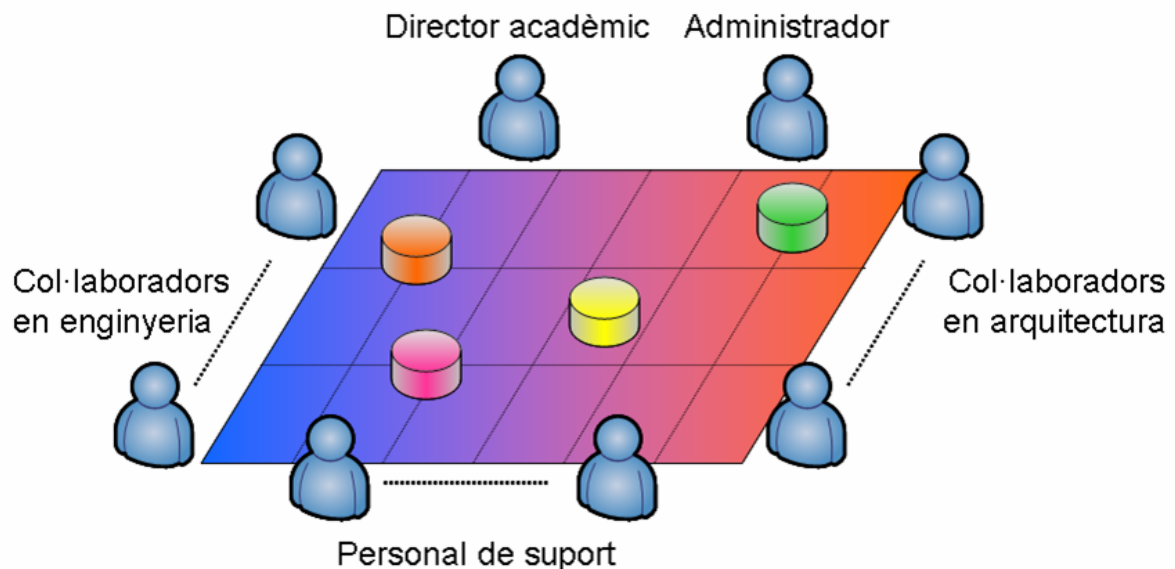


Figura 2. Organigrama intern de la càtedra

La planificació inicial de la càtedra fixa l'horitzó de treball a curt termini a finals de l'any 2005. Al llarg d'aquests mesos cal iniciar l'activitat descrita en l'esquema de treball i, finalment, analitzar estratègicament la seva evolució futura. La figura 3 sintetitza l'evolució desitjada de la càtedra. Es defineixen dues grans fases: la consolidació de la càtedra dins la UPC i l'exportació del projecte a l'exterior.

Consolidació dins la UPC

- Posada en marxa de la càtedra
- Recerca de models anàlegs i elaboració de continguts
- Planificació estratègica de les activitats
- Presentació oficial dins la UPC
- Definició de projectes interns concrets
- Presentació i avaluació dels resultats inicials

Exportació del projecte a l'exterior

- Presentació oficial entitats externes a la UPC
- Realització de projectes interns
- Captació de projectes externs
- Coordinació dels projectes
- Presentació de resultats

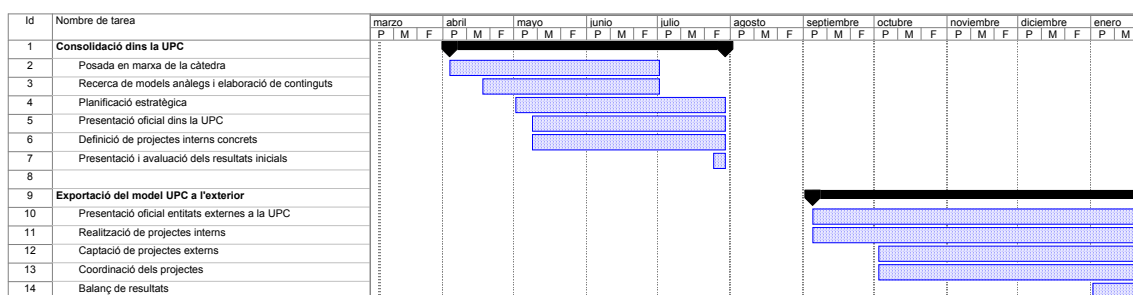


Figura 3. Planificació del inici de l'activitat

Recursos i finançament

Tot seguit es plantegen els recursos amb que, fins a finals del 2005, cal comptar per a la càtedra. S'assumeix que en els primers anys la càtedra serà deficitària pressupostàriament. Tanmateix, es marca l'objectiu que en un termini de tres anys la càtedra s'autofinanciï .

	<i>Any 2005</i>
Oficina de la càtedra a l'EPSEVG	
· Adequació de l'espai	9.500 €
· Compra de mobiliari	2.500 €
· Compra equipament informàtic	4.000 €
· Fungible i petit equipament d'oficina	1.000 €
Personal	
· Director Acadèmic	0 €
· Administrador	? €
· Becaris	5.000 €
Promoció	
· Viatges	3.000 €
· Reprografia, publicacions, etc.	3.000 €
Total	28.000 €

Joan Ramon Rosell
Vice-rector adjunt d'edificacions