

**RESULTATS OBTINGUS PER L'ESTUDIANTAT DE LA UNIVERSITAT  
POLITÀCNICA DE CATALUNYA.  
ANY ACADÈMIC 2003-2004**

**DOCUMENT INFORMATIU**

**DOCUMENT CG 17/5 2005**

Vicerectorat de Docència i Extensió Universitària  
Maig 2005

## Índex

1. Introducció _____	2
2. Definició de termes i d'indicadors _____	3
2.1. Classificació de l'estudiantat _____	3
2.2. Indicadors més significatius _____	3
3. Resum dels resultats globals i desagregats per gènere _____	5
4. Valoració global dels resultats _____	6
5. Anàlisi dels resultats per centres _____	10
6. Anàlisi dels resultats obtinguts a la fase selectiva per àrees d'estudi _____	14
7. Estudi de resultats per gènere _____	15
8. Estudi dels resultats de fase selectiva segons la via d'accés: PAU o CFGS _	15
9. Annexos _____	16
Annex 1 Informació de la titulació i nombre total de persones matriculades per quadrimestre. Any acadèmic 2003-2004. _____	17
Annex 2 Percentatge d'aptes i no aptes a fase selectiva. Estudi de promocions. Any acadèmic 2003-2004. _____	18
Annex 3 Evolució en els darrers tres anys acadèmics del percentatge d'aptes i no aptes a fase selectiva. Estudi de promocions. Gràfics. _____	19
Annex 4 Evolució en els darrers tres anys acadèmics del percentatge d'aptes i no aptes a fase selectiva. Estudi de promocions. Taules. _____	24
Annex 5 Percentatge d' aptes i no aptes a Fase Selectiva per àrea d'estudis. Any acadèmic 2003/2004 _____	26
Annex 6 Percentatge d'aptes i no aptes a Fase Selectiva desagregat per gènere. Any acadèmic 2003/2004 _____	27
Annex 7 Avanç de dades 2004/2005. Percentatge d'aptes i no aptes a fase selectiva. Estudi de promocions. Taules _____	28
Annex 8 Evolució dels principals indicadors de fase no selectiva. _____	29
Annex 9 Principals indicadors de Fase no selectiva per àrea d'estudis. Any acadèmic 2003/2004. _____	31
Annex 10 Principals indicadors de Fase no selectiva desagregats per gènere. Any acadèmic 2003/2004 _____	32
Annex 11 Resultats de Fase Selectiva, segons la via d'accés: PAU o CFGS. Any acadèmic 2003/2004 _____	33

## **1. Introducció**

En aquest document es presenten els resultats acadèmics que han obtingut per les estudiantes i els estudiants de la nostra universitat el curs 2003-2004 i un avanç dels del curs 2004-2005 corresponents a la fase selectiva.

Cal destacar que, per primera vegada a la UPC, els resultats globals, percentatge d'aptes i no aptes a fase selectiva (annex 6) i els resultats per titulació i centre en estudis posteriors a fase selectiva (annex 10), es presenten desagregats per gènere. En posteriors edicions del document es procurarà que aquesta separació es mostri en tots els reculls de dades. Una altra novetat és l'agrupació de resultats per àrees i per dues vies d'accés: Prova d'Accés a la Universitat (PAU) i Cicles Formatius de Grau Superior (annex 11).

## 2. Definició de termes i d'indicadors més significatius

### 2.1. Classificació de l'estudiantat

Degut a que hi ha estudiants que poden cursar simultàniament matèries de la fase selectiva i de cursos posteriors, s'adopten les següents definicions:

**Estudiantes i estudiants de la fase selectiva:** persones que estan matriculats de crèdits d'aquest bloc curricular.

**Estudiantes i estudiants de la fase no selectiva:** persones que no estan matriculades de crèdits de fase selectiva.

### 2.2. Indicadors més significatius

#### A) Indicadors relatius a la Fase Selectiva (FS)

La fase selectiva existeix en els plans d'estudi de 1r i de 1r i 2n cicle i no en els de 2n cicle. Pels estudis de 1r cicle, pot tenir una durada d'1 o 2 quadrimestres, mentre que pels de 1r i 2n cicle és de 2 quadrimestres. En tots els casos, els estudiants i les estudiantes disposen per a la seva superació, d'un temps igual al doble de la seva durada.

- **Aptes de FS**

Un estudiant o estudianta és apte de Fase Selectiva quan supera l'avaluació curricular d'aquest bloc.

Aquests estudiants es classifiquen en tres grups: els que la superen en el **temps previst (tp)**, els que la superen en **temps previst més 1 quadrimestre (tp +1)**, límit de permanència per a plans amb FS d'un quadrimestre) i els que la superen en **temps previst més 2 quadrimestres (tp +2)**, límit de permanència per a plans amb FS de dos quadrimestres).

- **No aptes**

Existeixen dues situacions que determinen que un estudiant o estudianta tingui la consideració de no apte d'aquest bloc curricular:

1. **No apte de fase selectiva** - quan, havent esgotat la seva permanència a la fase selectiva, no la supera curricularment. Aquestes persones estan afectades per l'Article 4 de la Normativa de Permanència vigent.
2. **No apte de primer any acadèmic** – quan no ha superat un mínim de 15 crèdits en el seu primer any acadèmic. Aquestes persones estan afectades per l'Article 3 de la Normativa de Permanència vigent. En els plans d'estudis amb FS d'1 quadrimestre aquesta situació no té efectes administratius ja que les persones en aquesta situació són "No aptes de Fase Selectiva" en no haver-la superat en un temps igual al doble de la seva durada.

Per raons d'espai, a les taules de dades s'utilitza la nomenclatura **No aptes** per als No aptes de fase selectiva i **Aprov. <15 crèd.** per als no aptes de primer any acadèmic.

## **B) Indicadors relatius a la Fase No Selectiva**

A efectes de simplificació, les dades corresponents a aquests indicadors relatius a la Fase no selectiva es presenten referides a un any acadèmic ja que les diferències dels resultats pel primer i segon quadrimestre són molt poc significatives.

- **paràmetre de resultat mitjà en un any acadèmic**

El paràmetre de resultat mitjà (PR) mesura els crèdits superats respecte al total de crèdits matriculats per any acadèmic. No inclou els crèdits convalidats, adaptats, reconeguts ni equiparats. Aquest indicador es calcula per a totes les titulacions, fins i tot les de 2n cicle, donat que és l'indicador més significatiu del període d'estudis posterior a la fase selectiva.

La Normativa Acadèmica pel curs 2005-2006 preveu un canvi en la definició d'aquest paràmetre en el sentit que es calcularà respecte al total de crèdits avaluats (que correspon als matriculats menys aquells als que no s'hagin presentat).

- **crèdits anuals teòrics**

Nombre total de crèdits del pla d'estudis dividit pel nombre de cursos acadèmics teòrics.

- **mitjana de crèdits per estudiant o estudianta matriculats en un any acadèmic** (No inclou els crèdits convalidats, adaptats, reconeguts ni equiparats).

- **percentatge de crèdits per estudiant o estudianta matriculats en un any acadèmic** respecte els crèdits anuals teòrics (No inclou els crèdits convalidats, adaptats, reconeguts ni equiparats).
- **mitjana de crèdits per estudiant superats en un any acadèmic** (No inclou els crèdits convalidats, adaptats, reconeguts ni equiparats).
- **índex d'apropament al ritme teòric en un any acadèmic**  
Mitjana de crèdits superats per any acadèmic, respecte als crèdits anuals teòrics. No inclou els crèdits convalidats, adaptats, reconeguts ni equiparats.

### 3. Resum dels resultats

En aquest apartat es presenta una taula amb el resum dels indicadors més rellevants, tant pel que fa als resultats a fase selectiva com els obtinguts en cursos posteriors. En els apartats següents, i en els annexos, a més d'una valoració global, es detallen aquests i altres paràmetres per centres i titulacions amb un estudi de la seva evolució.

Els resultats a la fase selectiva es presenten en referència al que s'anomena estudi de promocions. Aquest estudi fa el seguiment dels resultats acadèmics a FS del col·lectiu d'estudiantes i estudiants que van entrar en un determinat any acadèmic i que al final del curs 2003-2004 han esgotat el temps per la seva superació. Per les titulacions amb FS d'1 quadrimestre correspon a l'inici del curs 2003-2004, mentre que per les que tenen FS de 2 quadrimestres al 2002-2003.

TAULA RESUM (Dades Globals)			Any acadèmic 2003-04	Any acadèmic 2002-03	Any acadèmic 2001-02	Any acadèmic 2000-01
<b>Persones matriculades</b>	Quadrimestre de Tardor (QT)	Fase Selectiva	7.756	7.421	7.160	7.239
		Fase no Selectiva	19.282	19.195	19.274	18.990
	Quadrimestre de Primavera (QP)	Fase Selectiva	5.778	6.045	5.888	6.080
		Fase no Selectiva	18.754	19.014	19.164	19.016
<b>FASE SELECTIVA</b> Estudi de promocions (FS de 2 quad.)	% Aptes / Nous de 1r		63,1%	63,1%	67,7%	65,6%
	% d'Aptes en el temps previst (tp)		18,6%	16,6%	20,6%	17,5%
	% d'Aptes en el tp + 1 quadrimestre		22,9%	23,2%	22,5%	23,7%
	% d'Aptes en el tp + 2 quadrimestres		21,6%	23,3%	24,6%	24,4%
	% No aptes / Nous de 1r		36,9%	36,9%	32,3%	34,4%
	% de No Aptes / Nous 1r (final de 2n any)		22,5%	20,8%	19,6%	20,0%
% Aprov. <15 cred. / Nous 1r (final de 1r any)		14,4%	16,1%	12,7%	14,4%	
<b>FASE SELECTIVA</b> Estudi de promocions (FS d'1 quad.)	% Aptes / Nous de 1r		64,5%	66,4%	66,8%	64,0%
	% Aptes en el tp		32,6%	29,9%	22,4%	19,4%
	% Aptes en el tp + 1 quadrimestre		31,9%	36,5%	44,4%	44,7%
	% No aptes / Nous de 1r		35,5%	33,5%	33,2%	36,0%
	% de No Aptes / Nous 1r (final de 1r any)		21,6%	20,1%	12,2%	14,0%
	% Aprov. <15 cred. / Nous 1r (final de 1r any)		13,9%	13,4%	20,9%	21,9%
<b>FASE NO SELECTIVA</b>	Paràmetre de resultat (PR) mitjà		0,73	0,73	0,74	0,73
	Crèdits anuals teòrics		73,69	73,74	73,50	73,60
	Mitjana de crèdits per estudiant o estudianta matriculats		54,77	54,81	55,90	61,70
	% crèdits per estudiant/a matriculats respecte crèdits anuals teòrics		74,32%	74,32%	76,05%	83,83%
	Mitjana de crèdits per estudiant superats		40,14	40,25	41,12	45,22
	Índex d'apropament al ritme teòric		54,47%	54,58%	55,95%	61,44%

TAULA RESUM. Any acadèmic 2003/2004 (Dades per gènere)

		Homes	Dones	Global
<b>FASE SELECTIVA</b> Estudi de promocions (FS de 2 quad.)	% Aptes / Nous de 1r	<b>61,7%</b>	<b>66,7%</b>	<b>63,1%</b>
	% d'Aptes en el temps previst (tp)	18,9%	17,9%	18,6%
	% d'Aptes en el tp + 1 quadrimestre	21,6%	26,2%	22,9%
	% d'Aptes en el tp + 2 quadrimestres	21,2%	22,5%	21,6%
	% No aptes / Nous de 1r	<b>38,3%</b>	<b>33,3%</b>	<b>36,9%</b>
	% de No Aptes / Nous 1r (final de 2n any)	22,7%	22,0%	22,5%
	% Aprov. <15 cred. / Nous 1r (final de 1r any)	15,6%	11,3%	14,4%
<b>FASE SELECTIVA</b> Estudi de promocions (FS d'1 quad.)	% Aptes / Nous de 1r	<b>61,7%</b>	<b>72,6%</b>	<b>64,5%</b>
	% Aptes en el tp	29,5%	41,4%	32,6%
	% Aptes en el tp + 1 quadrimestre	32,2%	31,1%	31,9%
	% No aptes / Nous de 1r	<b>38,3%</b>	<b>27,4%</b>	<b>35,5%</b>
	% de No Aptes / Nous 1r (final de 1r any)	22,3%	19,7%	21,6%
	% Aprov. <15 cred. / Nous 1r (final de 1r any)	16,0%	7,7%	13,9%
<b>FASE NO SELECTIVA</b>	Paràmetre de resultat (PR) mitjà	0,72	0,76	0,73
	Crèdits anuals teòrics	73,7	73,7	73,7
	Mitjana de crèdits per estudiant o estudianta matriculats	54,87	54,60	54,77
	% crèdits per estudiant/a matriculats respecte crèdits anuals teòrics	74,45%	74,08%	74,32%
	Mitjana de crèdits per estudiant superats	39,55	41,56	40,14
	Índex d'apropament al ritme teòric	53,66%	56,39%	54,47%

## 4. Valoració global dels resultats

Els aspectes més destacats dels resultats que es mostren en la Taula Resum (Dades Globals) són:

### 1. Incrementa el percentatge dels que superen la fase selectiva en el temps previst.

Tot i que en els estudis amb fase selectiva de 2 quadrimestres es manté en un 63,1% el percentatge global d'aptes de FS respecte l'any acadèmic 2002-2003, augmenta en un 2% el dels que ho aconsegueixen en el temps previst i disminueix un 1,7% el dels que no superen el mínim de 15 crèdits en el seu primer any acadèmic a la UPC.

En els estudis amb fase selectiva d'1 quadrimestre hi ha una disminució d'1,9% en el percentatge d'aptes i un augment de 2,7% en els que superen la FS en el temps previst. Aquestes dades, que segueixen la tendència dels darrers anys, apunten a uns resultats clarament divergents.

### 2. Manteniment dels resultats fora de la fase selectiva.

Fora de la fase selectiva el paràmetre de resultat mitjà es manté amb una gran estabilitat amb valors de 0,73.

Tampoc hi ha canvis significatius, respecte l'any acadèmic 2002/2003, en la mitjana de crèdits matriculats i en la de crèdits superats.

### 3. Coherència entre els resultats a la fase selectiva i a la fase no selectiva dels estudis.

De l'anàlisi dels aptes a fase selectiva, destacar les titulacions amb un percentatge d'**aptos a FS superior al 80%**, que són:

- 290 ETSAV – Arquitectura (92.8%) (+12.5%)<sup>1</sup>
- 320 EUETIT – Eng. Tècn. Ind. en Mecànica (89%) (+23.2%)
- 310 EPSEB – Arquitectura Tècnica (83.7%) (+0.6%)

De l'anàlisi de la fase no selectiva, destacar les següents titulacions amb un **PR de fase no selectiva més elevat** (més de 0.80) són:

- 300 EPSC – Eng. Tècn. Aeronàutica – Aeronavegació (0.96) (aquesta titulació l'any passat no tenia matrícula de fase no selectiva)
- 320 EUETIT – Eng. Tècn. de Telec. – So i Imatge (0.86) (-1.2%)
- 240 ETSEIB – Eng. Química (0.86) (+4.9%)
- 300 EPSC – Eng. Tècn. de Telec. en Sist. de Telecomunicació (0.83) (+1.1%)
- 200 FME – Llic. Matemàtiques (0.82) (+5.0%)
- 200 FME – Dipl. en Estadística (0.81) (+1.1%)

Per contra, les titulacions amb un percentatge d'**aptos a FS inferior al 50%** són:

- 320 EUETIT – Eng. Tècn. Ind. en Química Industrial (45.3%) (-14.7%)
- 250 ETSECCPB – Eng. Tècn. d'Obres Públiques (44.7%) (-1.3%)
- 330 EUPM – Eng. Tècn. Ind. en Mecànica (43.2%) (-20.6%)
- 340 EPSEVG – Eng. Tècn. Ind. - Electrònica Industr. (42.6%) (+5.3%)
- 270 FIB – Eng. Tècn. Informàtica de Gestió (37%) (-9.8%)
- 330 EUPM – Eng. Tècn. de Telec. - Sistemes Electr. (35.9%) (-29.9%)
- 250 ETSECCPB – Eng. Geològica (29.8%) (-2.8%)
- 340 EPSEVG – Eng. Tècn. de Telec. - Sistemes Electrònics (29.4%) (+0.1%)

I les que tenen un **paràmetre de resultat mitjà (PR) a fase no selectiva més baix** (menys de 0.65) són:

- 270 FIB – Eng. Tècn. Informàtica de Sistemes (0.64) (-5.5%)
- 280 FNB – Eng. Tècn. en Prop. i Serveis del Vaixell (0.61) (-0.5%)
- 340 EPSEVG – Eng. Tècn. de Telec. - Sistemes Electrònics (0.60) (+0.5%)
- 340 EPSEVG - Eng. Tècn. en Informàtica de Gestió (0.58) (+0.6%)
- 280 FNB - Dipl. En Màquines Navals (0.54) (-5.5%)

---

<sup>1</sup> Entre parèntesi hi figura la diferència respecte l'any acadèmic 2002-2003.



A aquesta anàlisi cal afegir-hi la informació que es desprèn del quadre que es presenta a la pàgina següent (pàg. 9), que dóna una idea general del comportament de cada titulació en les dues fases. S'observa un any més que, una major exigència a la Fase Selectiva no garanteix uns resultats posteriors més alts.

De les 17 titulacions amb un percentatge d'aptes a la fase selectiva inferior al 60%, n'hi ha 12 amb un paràmetre de resultat mitjà menor de 0.7 i 5 entre 0.7 i 0.8.

**Aptes a la Fase Selectiva vs. Paràmetre de Resultat (PR) a la Fase No Selectiva. Any acadèmic 2003-2004**

		Paràmetre de Resultat a la Fase No Selectiva		
		Menor de 0,7	Entre 0,7 i 0,8	Més de 0,8
<b>% Aptes a la Fase Selectiva</b>	80% o més		ETSAV - Arquitectura EUETIT - Eng. Tècn. Ind. - Mecànica EPSEB - Arquitectura Tècnica	
	Entre el 60 i el 80%	EUPM - Eng. Tècn. de Mines - Explotació de Mines FNB - Eng. Tècn. en Propulsió i Serveis del Vaixell EUPM - Eng. Tècn. Ind. - Electrònica Industrial EUETIT - Eng. Tècn. Ind. - Electrònica Industrial EUETIT - Eng. Tècn. Ind. - Electricitat	EPSEVG - Eng. Tècn. Ind. - Química Industrial EPSEB - Eng. Tècn. en Topografia ETSAB - Arquitectura FIB - Enginyeria d'informàtica ETSEIB - Eng. Industrial EUOOT - Dipl. d'Òptica i Optometria EPSC - Eng. Tècn. de Telec. en Telemàtica EUPM - Eng. Tècn. Ind. - Química Industrial EPSEVG - Eng. Tècn. Ind. - Mecànica	FME - Llic. en Matemàtiques EPSC - Eng. Tècn. Aeronàutica - Aeronavegació ETSEIB - Eng. Química EUETIT - Eng. Tècn. de Telec. - So i Imatge EPSC - Eng. Tècn. de Telec. en Sist. de Telecom. FME - Dipl. en Estadística
	Menys del 60%	FNB - Dipl. en Màquines Navals FIB - Enginyeria Tècnica d'Informàtica de Sistemes EPSEVG - Eng. Tècn. en Informàtica de Gestió ETSEIT - Eng. Industrial EUETIT - Eng. Tècn. Ind. - Química Industrial ETSECCPB - Eng. Tècn. d'Obres Públiques EUPM - Eng. Tècn. Ind. - Mecànica EPSEVG - Eng. Tècn. Ind. - Electrònica Industrial FIB - Enginyeria Tècnica d'Informàtica de Gestió EUPM - Eng. Tècn. de Telec. - Sistemes Electrònics ETSECCPB - Eng. Geològica EPSEVG - Eng. Tècn. de Telec. - Sistemes Electrònics	FNB - Dipl. en Navegació Marítima EUETIT - Eng. Tècn. Ind. - Tèxtil ETSETB - Eng. Telecomunicació EPSEVG - Eng. Tècn. Ind. - Electricitat ETSECCPB - Eng. de Camins, Canals i Ports	

Nota: en aquesta taula no s'inclouen les titulacions de només 2n cicle donat que aquestes no tenen fase selectiva i no es poden comparar. Pel mateix motiu tampoc s'han inclòs les noves titulacions que encara no tenen estudiants a fase no selectiva

## **5. Anàlisi dels resultats per centre i titulació** (annexos 3 i 7)

En aquest apartat s'analitzen els resultats acadèmics per centre amb alguns comentaris referents a les titulacions que imparteixen. Les conclusions a les que s'arriba estan basades en les dades que figuren a les taules i gràfics dels annexos.

Cal tenir present que els resultats de fase selectiva no són comparables als de fase no selectiva degut a que fan referència a cohorts d'estudiants diferents.

### **FME**

A la Llicenciatura de Matemàtiques es produeix un descens significatiu (7.6%) dels aptes de fase selectiva i un augment de 0.78 a 0.82 del paràmetre de resultat mitjà.

Pel que fa a la Diplomatura d'Estadística els nombres totals d'estudiantes i estudiants són petits, la qual cosa aconsella prudència a l'hora de fer valoracions. De totes maneres hi ha un increment del 22.1% d'aptos a fase selectiva respecte l'any passat i un manteniment a un nivell alt (0.81) del paràmetre de resultat mitjà fora de la fase selectiva.

### **ETSAB**

Els resultats són molt similars als del curs 2002/2003.

### **ETSEIT**

El percentatge d'aptos de fase selectiva a la titulació d'Enginyeria Industrial ha augmentat un 10.4% respecte el 2002/2003, recuperant la disminució del curs anterior.

Els resultats fora de la fase selectiva són força similars als de l'any passat. Destacar l'increment del paràmetre de resultat mitjà de la titulació d'Automàtica (15%), tot i que la mitjana de crèdits matriculats ha disminuït en 19.8 crèdits. També la titulació d'Enginyeria Industrial té un decreixement de 10.5 crèdits matriculats.

### **ETSETB**

A l'Enginyeria de Telecomunicació disminueix el percentatge d'aptos de fase selectiva (7.4%) que pot ser degut a la disminució de la nota d'accés. Fora de la fase selectiva, tant l'Enginyeria de Telecomunicació com l'Enginyeria Electrònica tenen una mitjana de crèdits matriculats i superats inferior a la del 2002/2003 (6 crèdits matriculats i 4.5 superats menys, per a cadascuna de les titulacions), però es manté el paràmetre de resultat mitjà.

## **ETSEIB**

El percentatge d'aptes a fase selectiva es manté força similar al del 2002/2003, tant a l'Enginyeria Industrial com a l'Enginyeria Química (pel 2003/2004: 68.5% Eng. Ind. i 68.8% Eng. Quím.).

Pel que fa al paràmetre de resultat de fora la fase selectiva, creix lleugerament a l'Eng. Industrial (3%), a l'Eng. Química (4.9%) i a l'Eng. de Materials (2.6%). A l'Eng. en Organització Industrial aquest paràmetre es manté idèntic al període anterior.

## **ETSECCPB**

En aquest centre augmenta el percentatge d'aptes a la fase selectiva de l'Enginyeria de Camins, Canals i Ports (8%), destacant el 4% més d'aptes en el temps previst, mentre que disminueix el percentatge de l'Eng. Tècn. d'Obres Públiques (1.2%) i de l'Enginyeria Geològica (2.8%). Cal tenir en compte que l'Eng. Geològica té una normativa específica, al estar compartida amb la UB, i els estudiants no tenen la restricció d'aprovar 15 crèdits el primer any acadèmic.

A fora de la fase selectiva el paràmetre de resultat és força similar al de l'any 2002/2003 per a les tres titulacions. Pel que fa a la mitjana de crèdits matriculats, es produeix un descens a l'Eng. de Camins de 12.8 crèdits i a l'Eng. Geològica de 8.8.

## **FIB**

Les tres titulacions de la FIB tenen un decreixement en el percentatge d'aptes de fase selectiva (4.1% en l'Eng. Inf., 9.9% en l'E.T. Inf. de Gestió i 5.5% a la de Sistemes), però hi ha un lleuger creixement del percentatge d'aptes en el temps previst tant de l'Eng. Informàtica (7.4%) com de l'Eng. Tècn. en Inf. de Gestió (2.7%). De totes maneres, és preocupant que el percentatge d'aptes de fase selectiva de l'Enginyeria Tècnica en Informàtica de Gestió sigui del 37%, molt inferior a la mitjana de la UPC.

Pel que fa als resultats obtinguts fora de la fase selectiva, respecte el 2002/2003 hi ha un descens, molt poc significatiu, en les tres titulacions (entre el 2% i el 5.5%). Destacar que l'índex d'apropament al ritme teòric està per sota del 40% a les dues enginyeries tècniques.

## **FNB**

Per l'any acadèmic 2003/2004 hi ha un increment en el percentatge d'aptes a la fase selectiva a la Diplomatura en Màquines Navals (36.4%) i a l'Eng. Tècn. en Prop. i Serv. del Vaixell (13.5%) respecte l'any anterior. Aquest creixement es concentra, principalment, amb els aptes en el temps previst.

Fora de la fase selectiva el paràmetre de resultat creix lleugerament respecte a l'any passat en totes les titulacions menys en la Diplomatura de Màquines Navals que té un descens de 5.5%. També cal destacar el decreixement de la mitjana de crèdits matriculats en algunes de les titulacions (7 crèdits per a la Llic. en Màquines Navals i 3.5 en l'Eng. Tècn. Naval en Serv. i Prop. del Vaixell).

## **ETSAV**

Arquitectura del Vallés ha tingut el més alt percentatge d'aptes (92.8%, un 12.5% més que l'any 2002/2003). Aquest creixement es concentra en els aptes en el temps previst més dos quadrimestres. Pel que fa al paràmetre de resultat fora de la fase selectiva, té una lleugera baixada (4.2%) i es situa al 0.77.

## **EPSC**

Es manté el percentatge d'aptes de fase selectiva, respecte els de 2002/2003, de les dues titulacions d'Eng. Tècn. de Telecomunicació. Pel que fa a la titulació d'Eng. Tècn. en Aeronàutica, que va iniciar la seva docència el 2002/2003, té un percentatge d'aptes superior a la mitjana UPC (72.7%).

Fora de la fase selectiva el paràmetre de resultat ha tingut un descens d'un 4% o un 5% per a totes les titulacions menys per l'Eng. Tècn. de Telec. en Sistemes de Telecomunicació que s'ha mantingut força similar.

## **EPSEB**

La titulació d'Eng. Tècn. en Topografia ha tingut un creixement, respecte al període anterior, del 12% en el percentatge d'aptes, que es concentra en els de temps previst. Destacar també el creixement d'aptes en el temps previst d'Arquitectura Tècnica (7.7%).

El paràmetre de resultat de la fase no selectiva és inferior al de l'any passat (0.74 a 0.71) per l'Arquitectura Tècnica i superior (0.75 a 0.77) per l'Eng. Tècn. en Topografia. Pel que fa a l'Eng. en Org. Industrial (orientat a l'edificació), aquest paràmetre és de 0.80.

## **EUETIT**

D'aquest centre cal destacar el creixement d'aptes a fase selectiva en les titulacions d'Eng. Tècn. Ind. en Mecànica (23.2%) i el decreixement de les Eng. Tècn. Ind. en Química Industrial (14.7%) i en Electricitat (9.9%). En el cas de l'Eng. Tècn. Ind. en Química Industrial, el percentatge d'aptes a la fase selectiva és de 45.3, molt inferior a la mitjana de la UPC. La resta de titulacions es mantenen en un percentatge similar a l'any 2002/2003.

A fase no selectiva no destaca cap variació significativa en cap de les titulacions del centre en el paràmetre de resultat mitjà.

## **EUPM**

A l'escola de Manresa hi ha un descens generalitzat dels aptes a la fase selectiva: a l'Eng. Tècn. Ind. en Mecànica (20.6%), l'Eng. Tècn. Ind. en Química Industrial (8.9%), l'Eng. Tècn. Ind. en Electrònica Ind. (10.2%), l'Eng. Tècn. de Mines (10.9%) i l'Eng. Tècn. de Telec. en Sistemes Electrònics (29.9%). Destaca el decreixement dels aptes en el temps previst de l'Eng. Tècn. Ind. en Mecànica (32.1%) i de l'Eng. Tècn. de Mines (16.2%). Els resultats són molt baixos a l'Eng. Tècn. Ind. en Química Industrial i en l'Eng. Tècn. de Telec. en Sistemes Electrònics.

Pel que fa al comportament dels resultats fora de la fase selectiva, aquests tenen un creixement important respecte l'any passat en l'Eng. Tècn. Ind. en Química Industrial (13.3%) i un decreixement en l'Eng. Tècn. de Mines (10.9%) i en l'Eng. Tècn. Ind. en Mecànica (8.9%). Aquestes variacions són degudes, en bona part, al procés d'implantació dels nous plans d'estudi.

## **EPSEVG**

De les titulacions de l'escola de Vilanova destaca el creixement del percentatge d'aptes en l'Eng. Tècn. Ind. en Mecànica (8.8%) i en l'Eng. Tècn. Ind. en Electrònica Industrial (5.3%), mentre que es produeix una davallada en l'Eng. Tècn. en Informàtica de Gestió (14%), en l'Eng. Tècn. Ind. en Electricitat (11.3%) i en l'Eng. Tècn. Ind. en Química Industrial (4.2%). Destacar que l'Eng. Tècn. Ind. en Electrònica Industrial i l'Eng. Tècn. de Telec. en Sistemes Electrònics té uns valors molt baixos en el percentatge d'aptes a fase selectiva.

Fora de la fase selectiva destacar el creixement de l'Eng. Tècn. Ind. en Química Industrial (17%) i de l'Eng. Tècn. Ind. en Mecànica (7.3%). També destacar que el ritme acadèmic dels estudiants de l'Eng. Tècn. de Telec. en Sistemes Electrònics, un any més, està per sota del 40%.

## **EUOOT**

La Diplomatura d'Òptica i Optometria té un decreixement de 7.6% en el percentatge d'aptes de la titulació.

Pel que fa al paràmetre de resultat mitjà de fora de la fase selectiva es manté força similar respecte el 2002/2003 (creixement d'un 2.2%).

## **6. Anàlisi dels resultats obtinguts a la fase selectiva per àrea d'estudis** (Annex 5)

En l'annex 5 es presenten els resultats de fase selectiva organitzats per àrees, de forma que permet comparar les dades per una mateixa titulació en els diferents centres que la imparteixen.

S'observa que a l'àrea d'Arquitectura i Edificació el percentatge d'aptes és molt més alt que la mitjana a la UPC, destacant el cas de l'ETSAV, en el que pràcticament tots els estudiants superen la fase selectiva.

En l'àrea d'Enginyeria Industrial s'observa una gran diferència en els resultats obtinguts a l'ETSEIB i l'ETSEIT, 68.5% i 51.7% respectivament, tot i que tendeix a reduir-se. Pel que fa a les titulacions d'Enginyeria Tècnica Industrial hi ha diferències molt importants en totes les titulacions que poden anar d'un 43% a un 89% d'aptes a FS segons el centre. Aquesta dispersió aconsella accions de coordinació acadèmica entre les diferents escoles. També es detecten resultats molt baixos en l'Eng. Tècn. en Informàtica de Gestió i en l'Eng. Tècn. de Telecomunicació en Sistemes Electrònics.

## **7. Estudi dels resultats per gènere** (Annexos 6 i 10)

Per primera vegada es presenten els resultats obtinguts per l'estudiantat desagregats per gènere.

Pel que fa als resultats de la fase selectiva (annex 6) la diferència en els percentatges d'estudiantes i estudiants que la superen és de 5 punts en el cas de fases selectives de dos quadrimestres i d'11 punts en les d'un quadrimestre. En el primer cas, la diferència es concentra en els que aconseguen ser aptes en un quadrimestre més dels dos previstos, mentre que en el segon ho fa en els que superen la fase selectiva en el temps previst.

Resultats semblants s'observen en l'estudi de resultats en la fase no selectiva en el que el paràmetre de resultat mitjà de les estudiantes és de 0.76 mentre que el dels estudiants és de 0.72.

Aquests resultats, obtinguts sobre col·lectius nombrosos, permeten afirmar que els resultats obtinguts per les estudiantes són significativament superior als que obtenen els estudiants.

## **8. Estudi dels resultats de fase selectiva segons la via d'accés: PAU o CFGS** (Annex 11)

A l'annex 11 es presenta una anàlisi de la fase selectiva dels estudis de 1r cicle que tenen accés per PAU i per CFGS. Es detecten algunes diferències entre els dos col·lectius. En el cas de PAU s'observa un major percentatge d'aptes, principalment d'aptes en el temps previst (un 9.4% més que a CFGS) i un percentatge menor d'estudiantes i estudiants que superen menys de 15 crèdits (un 13.7% menys que a CFGS).



## **9. Annexos**

## Annex 1. Informació de la titulació i nombre total de persones matriculades per quadrimestre. Any Acadèmic 2003-2004

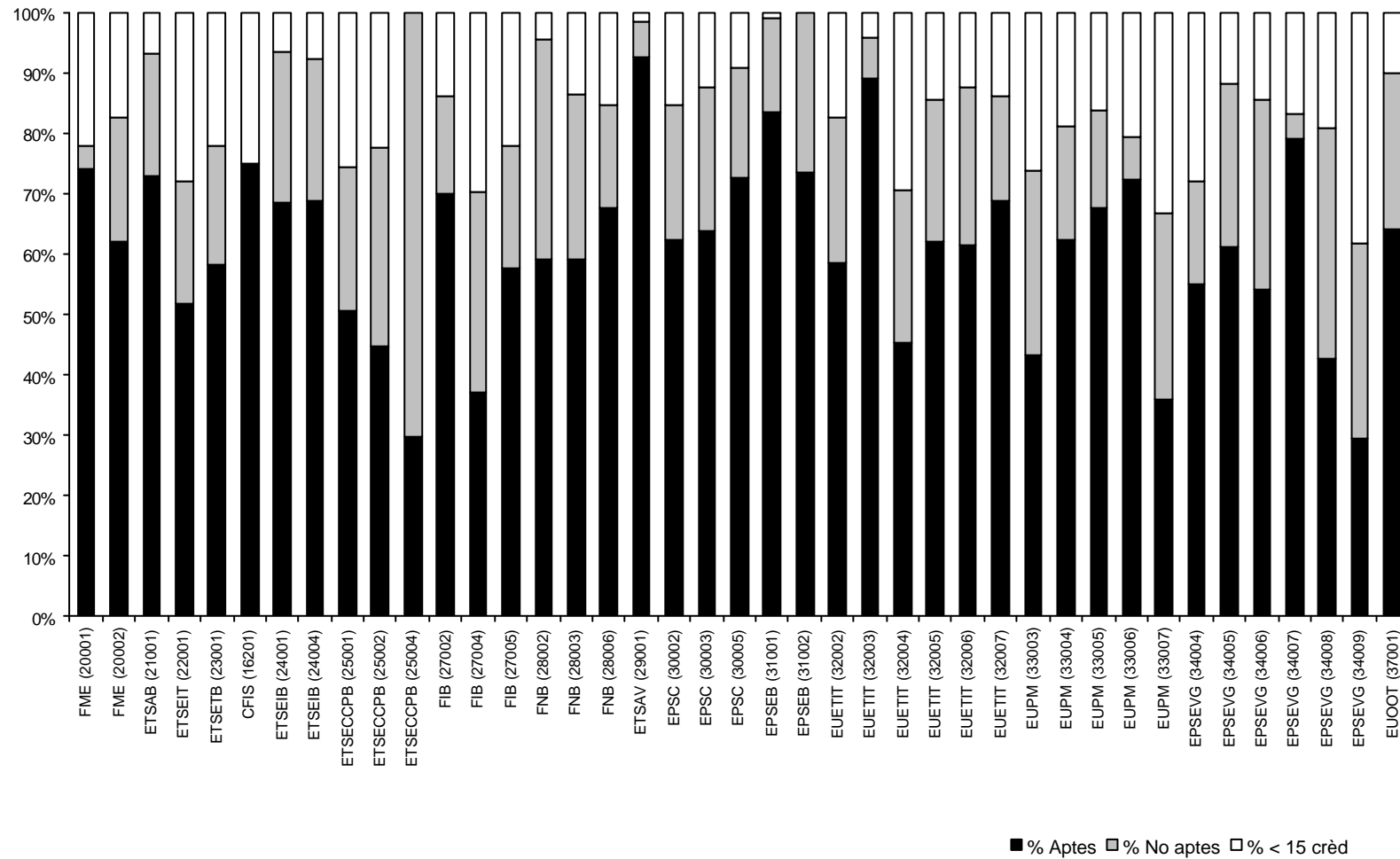
Centre	Estudi i Titulació	INFORMACIÓ DEL PLA D'ESTUDIS				ESTUDIANTS MATRICULATS					
		Crèdits		Durada (en Q)		Q. Tardor		Q. Primavera			
		FS	FnS	Global	FS	FnS	FS	FnS			
200	FME 01	Lic. en Matemàtiques	60	240	300	2	8	57	168	46	151
200	FME 02	Dipl. en Estadística	69	138	207	2	4	46	43	41	39
200	FME 03	Lic. en Ciències i Tècn. Estadístiques		138	138		4		102		79
210	ETSAB 01	Arquitectura *	75	300	375	2	8	696	2.413	524	2.574
220	ETSEIT 01	Eng. Industrial	75	300	375	2	8	448	1.035	387	1.048
220	ETSEIT 02	Eng. en Automàtica i Electrònica Industrial		150	150		4		104		83
220	ETSEIT 03	Eng. en Organització Industrial		150	150		4		443		478
230	ETSETB 01	Eng. Telecomunicació	73,5	301,5	375	2	8	665	1.647	576	1.443
230	ETSETB 02	Eng. en Electrònica		150	150		4		256		223
162	CFIS 01	Eng. Camins, Canals i Ports - Eng. Industrial	75	379,5	454,5	2	10	-	-	-	-
162	CFIS 03	Eng. Camins, Canals i Ports - Lic. Matemàtiques	82,5	354	436,5	2	10	-	-	-	-
162	CFIS 04	Eng. Telecomunicació - Eng. Industrial	79,5	367,5	447	2	10	-	-	-	-
162	CFIS 05	Eng. Telecomunicació - Eng. Informàtica	82,5	363	445,5	2	10	-	-	-	-
162	CFIS 06	Eng. Telecomunicació - Lic. Matemàtiques	75	373,5	448,5	2	10	-	-	-	-
162	CFIS 07	Eng. Industrial - Eng. Informàtica	78	387	465	2	10	-	-	-	-
162	CFIS 08	Eng. Industrial - Lic. Matemàtiques	69	345	414	2	10	-	-	-	-
162	CFIS 09	Eng. Informàtica - Lic. Matemàtiques	79,5	359	438,5	2	10	-	-	-	-
240	ETSEIB 01	Eng. Industrial	69	306	375	2	8	783	1.730	619	1.575
240	ETSEIB 03	Eng. en Organització Industrial		150	150		4		137		104
240	ETSEIB 04	Eng. Química	60	280	340	2	8	130	279	96	267
240	ETSEIB 05	Eng. de Materials		150	150		4		135		103
250	ETSECCPB 01	Eng. de Camins, Canals i Ports **	67,5	327,5	395	2	8	279	741	279	741
250	ETSECCPB 02	Eng. Tècn. d'Obres Públiques **	69	156	225	2	4	422	572	422	572
250	ETSECCPB 04	Eng. Geològica **	75	300	375	2	8	94	194	94	194
270	FIB 02	Eng. en Informàtica	66	268	334	2	8	617	1.489	352	1.346
270	FIB 04	Eng. Tècn. en Informàtica de Gestió	66	138	204	2	4	154	285	88	220
270	FIB 05	Eng. Tècn. en Informàtica de Sistemes	66	138	204	2	4	156	357	94	287
280	FNB 02	Dipl. en Màquines Navals	70,5	148,5	219	2	4	39	42	33	39
280	FNB 03	Dipl. en Navegació Marítima	73,5	142,5	216	2	4	67	85	43	87
280	FNB 04	Lic. en Nàutica i Transport Marítim		150	150		4		53		54
280	FNB 05	Lic. en Màquines Navals		150	150		4		22		19
280	FNB 06	Eng. Tècn. en Propulsió i Serveis del Vaixell	70,5	154,5	225	2	4	110	136	69	134
290	ETSAV 01	Arquitectura	71	304	375	2	8	185	842	194	720
300	EPSC 02	Eng. Tècn. de Telec. en Sist. de Telecom.	75	150	225	2	4	205	187	145	204
300	EPSC 03	Eng. Tècn. de Telec. en Telemàtica	75	150	225	2	4	303	194	213	230
300	EPSC 04	Eng. Telecomunicació		150	150		4		109		121
300	EPSC 05	Eng. Tècn. en Aeronàutica - Aeronavegació	75	150	225	2	4	114	33	88	48
310	EPSEB 01	Arquitectura Tècnica	28,5	221,5	250	1	7	430	1.828	231	1.873
310	EPSEB 02	Eng. Tècn. en Topografia	36	189	225	1	5	83	212	46	224
310	EPSEB 03	Eng. d'Organització Industrial (orientat a l'edificació)		150	150		4		50		47
320	EUETIT 02	Eng. Tècn. Ind. - Tèxtil	36	189	225	1	5	34	74	18	72
320	EUETIT 03	Eng. Tècn. Ind. - Mecànica	36	189	225	1	5	98	218	47	238
320	EUETIT 04	Eng. Tècn. Ind. - Química Industrial	36	189	225	1	5	92	195	52	193
320	EUETIT 05	Eng. Tècn. Ind. - Electrònica Industrial	36	189	225	1	5	170	337	96	364
320	EUETIT 06	Eng. Tècn. Ind. - Electricitat	36	189	225	1	5	92	169	52	173
320	EUETIT 07	Eng. Tècn. de Telec. - So i Imatge	72	153	225	2	4	129	69	87	94
330	EUPM 03	Eng. Tècn. Ind. - Mecànica	31,5	193,5	225	1	5	119	222	98	209
330	EUPM 04	Eng. Tècn. Ind. - Química Industrial	34,5	190,5	225	1	5	21	91	17	85
330	EUPM 05	Eng. Tècn. Ind. - Electrònica Industrial	34,5	190,5	225	1	5	56	94	33	96
330	EUPM 06	Eng. Tècn. de Mines - Explotació de Mines	31,5	193,5	225	1	5	41	78	24	73
330	EUPM 07	Eng. Tècn. de Telec. - Sistemes Electrònics	36	189	225	1	5	51	91	36	95
340	EPSEVG 04	Eng. Tècn. en Informàtica de Gestió	33	177	210	1	5	93	264	60	277
340	EPSEVG 05	Eng. Tècn. Ind. - Mecànica	39	186	225	1	5	134	308	101	319
340	EPSEVG 06	Eng. Tècn. Ind. - Electricitat	37,5	187,5	225	1	5	45	115	38	121
340	EPSEVG 07	Eng. Tècn. Ind. - Química Industrial	36	189	225	1	5	29	138	26	125
340	EPSEVG 08	Eng. Tècn. Ind. - Electrònica Industrial	36	189	225	1	5	73	167	54	178
340	EPSEVG 09	Eng. Tècn. de Telec. - Sistemes Electrònics	36	189	225	1	5	102	453	65	412
340	EPSEVG 10	Eng. d'Automàtica i Electrònica Industrial		150	150		4		0		36
370	EUQOT 01	Dipl. d'Òptica i Optometria	71	136	207	2	4	294	229	194	267
<b>TOTAL ESTUDIANTS UPC</b>								<b>7.756</b>	<b>19.282</b>	<b>5.778</b>	<b>18.754</b>

\* La matrícula a la fase selectiva en aquest centre és anual.

\*\* La matrícula en aquest centre és anual.

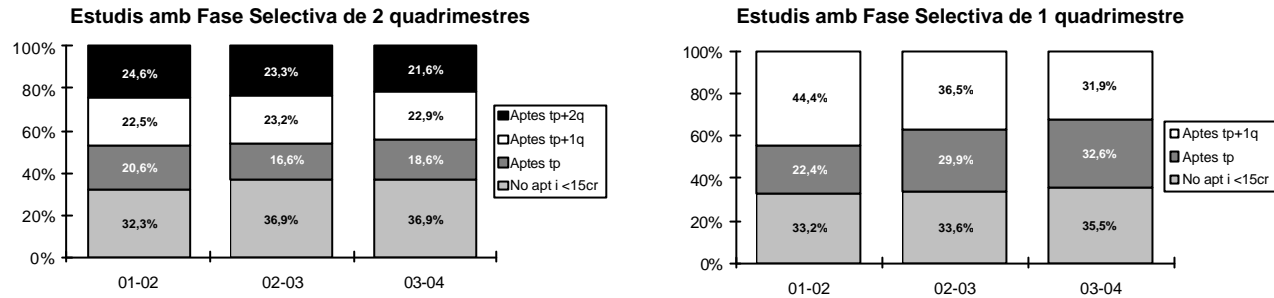
\*\*\* Els estudiants del CFIS estan inclosos en les titulacions dobles corresponents.

**Annex 2. Percentatge d'aptes i no aptes a fase selectiva. Estudi de promocions. Any acadèmic 2003-2004.**

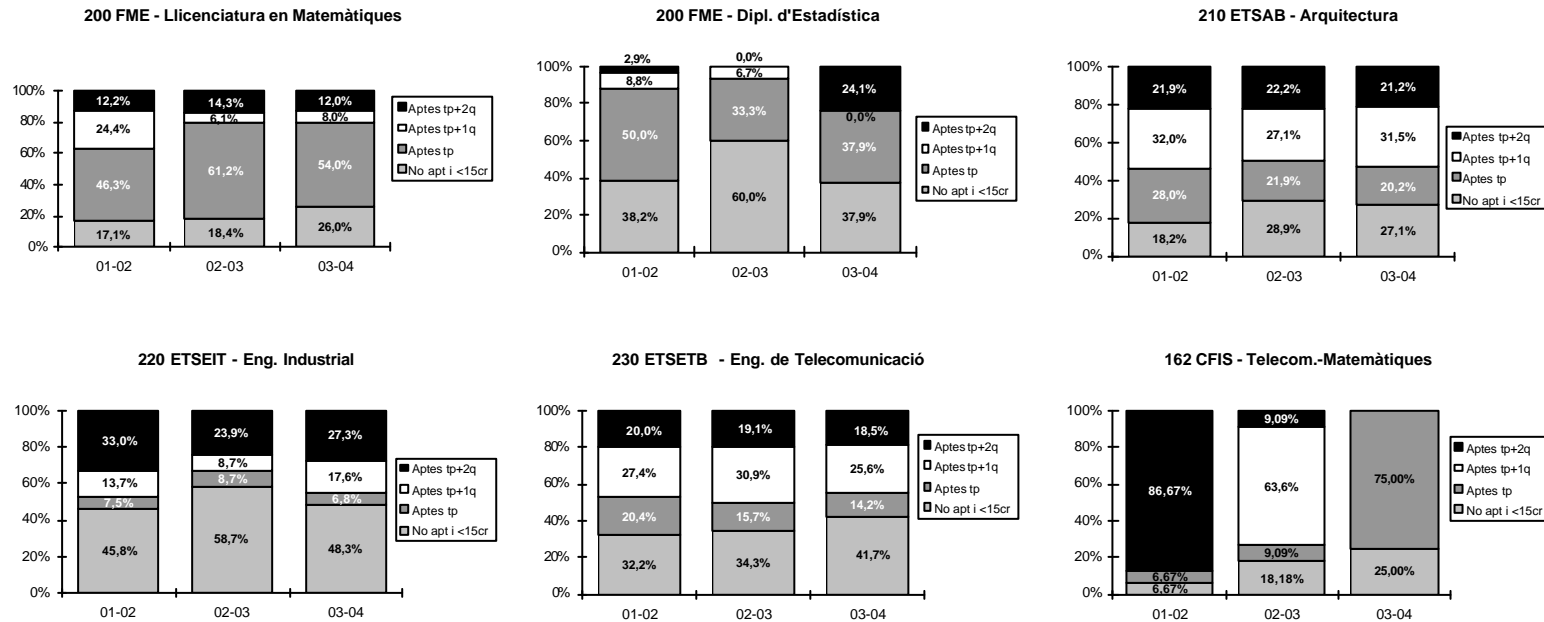


**Annex 3. Evolució en els tres darrers anys acadèmics del percentatge d'aptes i no aptes a fase selectiva. Estudi de promocions. Gràfics.**

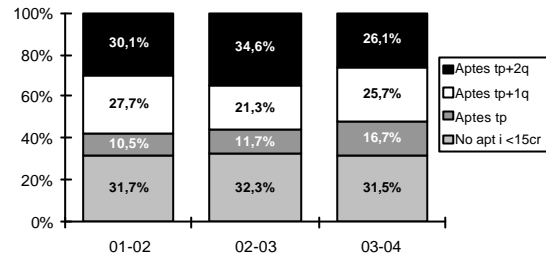
**Dades Globals**



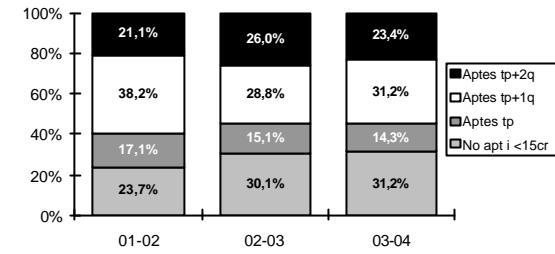
**Dades per Centres**



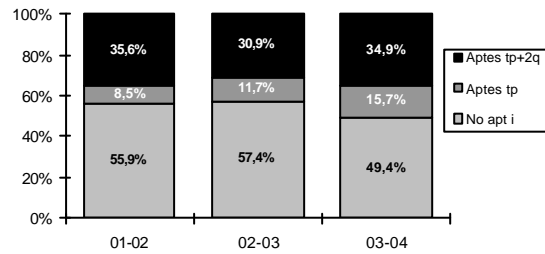
240 ETSEIB - Eng. Industrial



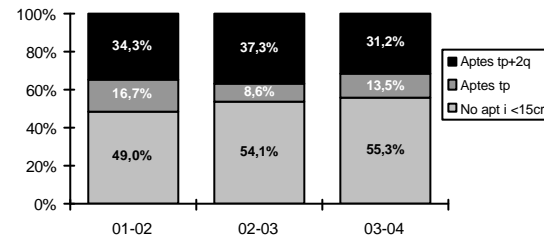
240 ETSEIB - Eng. Química



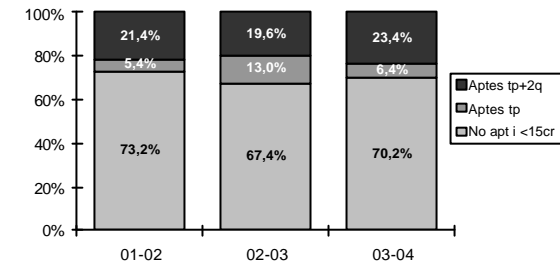
250 ETSECCPB - Eng. de Camins, Canals i Ports



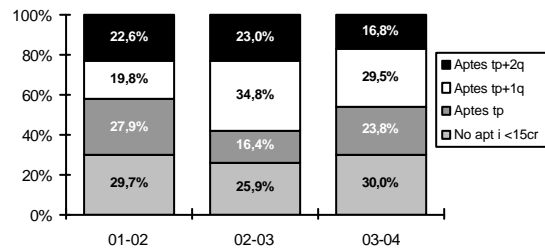
250 ETSECCPB - Eng. Tècn. d'Obres Públiques



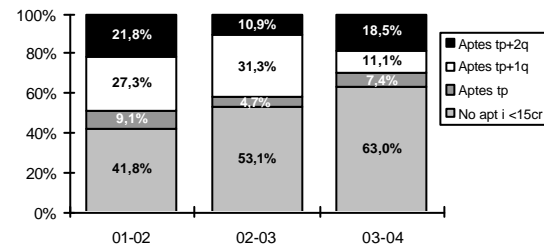
250 ETSECCPB - Eng. Geològica



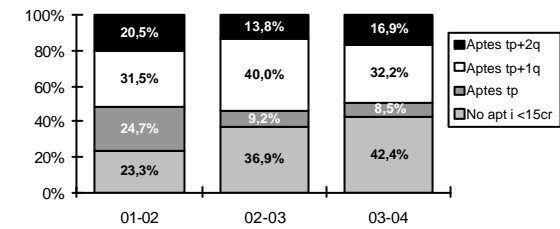
270 FIB - Eng. Informàtica



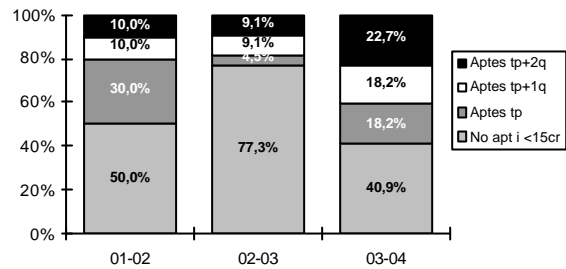
270 FIB - Eng. Tècn. Informàtica Gestió



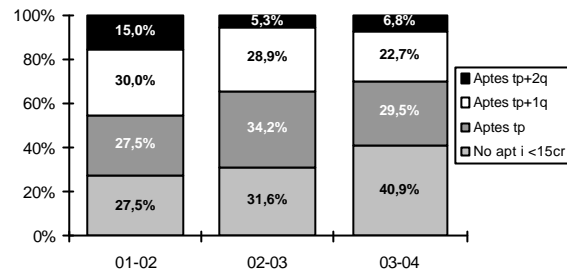
270 FIB - Eng. Tècn. Informàtica Sistemes



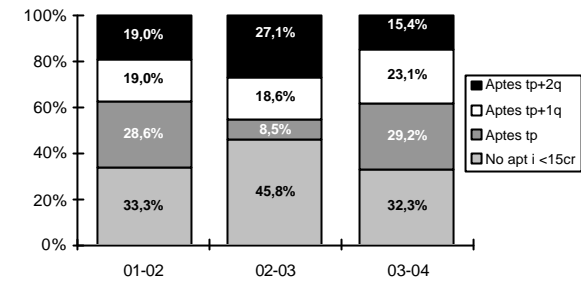
280 FNB - Dipl. de Màquines Navals



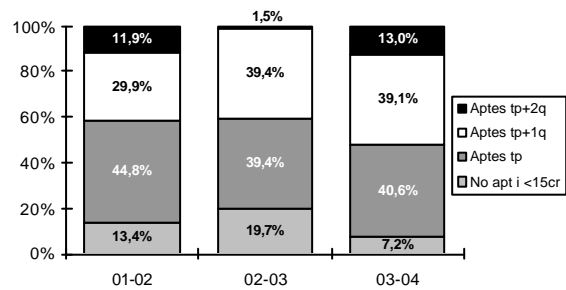
280 FNB - Dipl. en Navegació Marítima



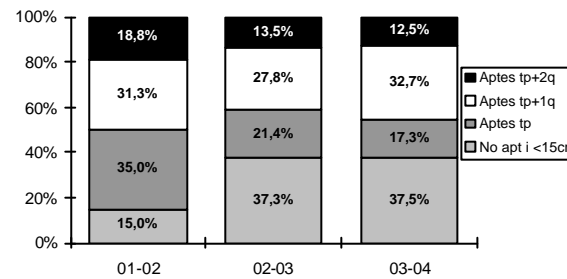
280 FNB - Eng. Tècn. Prop. Serv. Vaixell



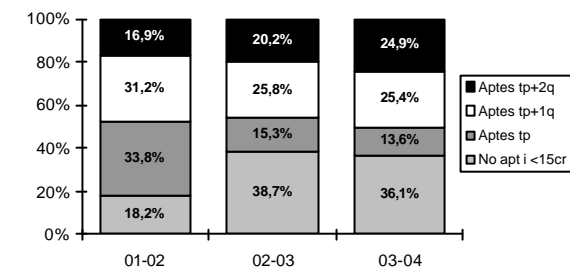
290 ETSAV - Arquitectura



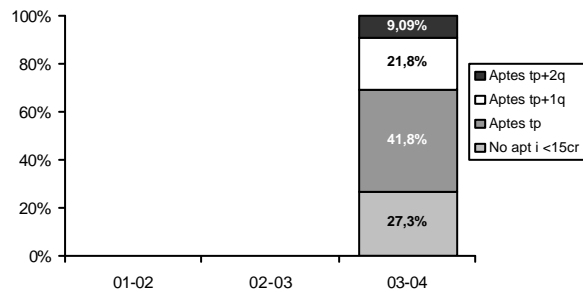
300 EPSC - Eng. Tèc. de Telec. en Sistemes de Telecomunicació



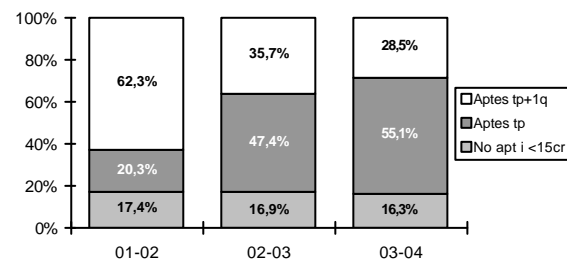
300 EPSC - Eng. Tèc. de Telec. en Telemàtica



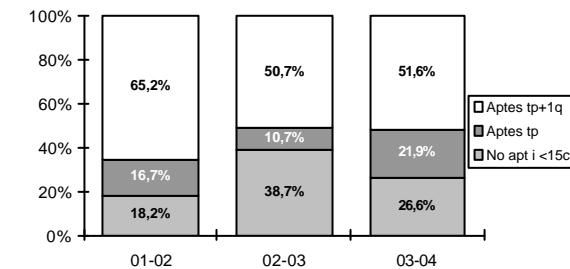
300 EPSC - Eng. Tèc. Aeronàutica - Aeronavegació



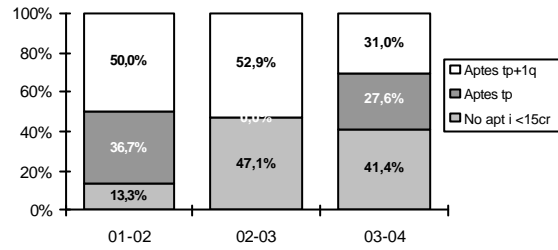
310 EPSEB - Arquitectura Tècnica



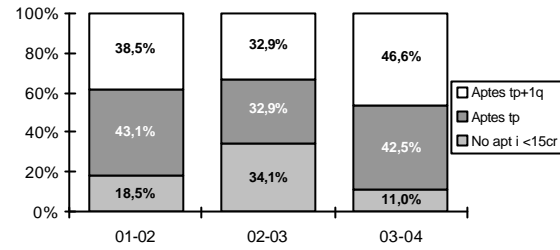
310 EPSEB - Eng. Tècn. en Topografia



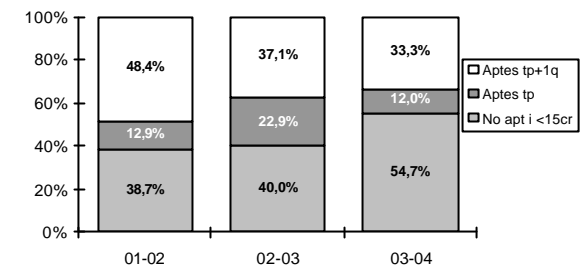
320 EUETIT - Eng. Tèc. Ind. - Tèxtil



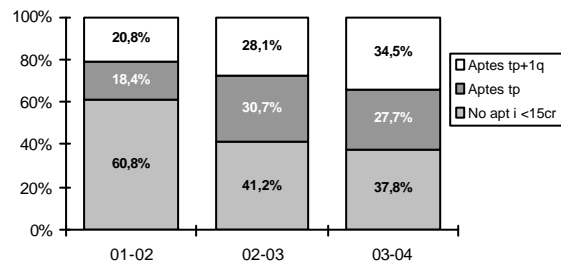
320 EUETIT - Eng. Tèc. Ind. - Mecànica



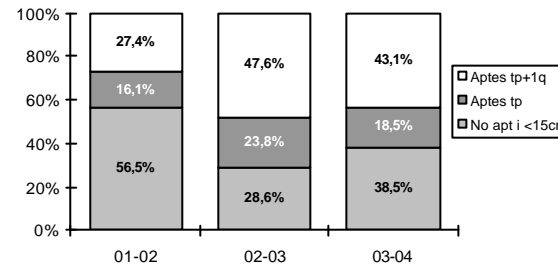
320 EUETIT - Eng. Tèc. Ind. - Química Ind.



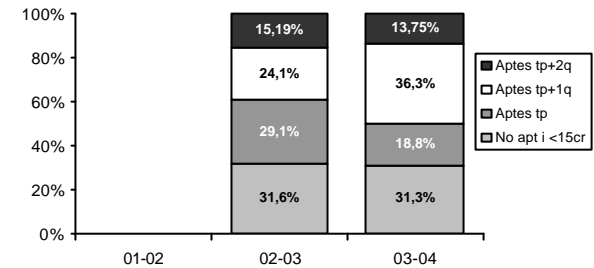
320 EUETIT - Eng. Tèc. Ind. - Electrònica Ind.



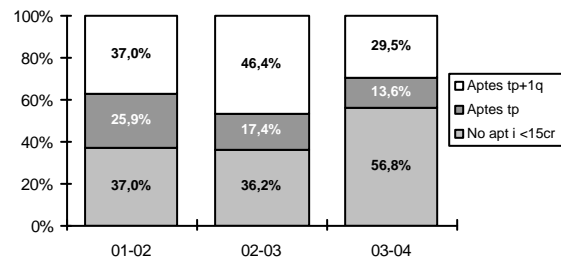
320 EUETIT - Eng. Tèc. Ind. - Electricitat



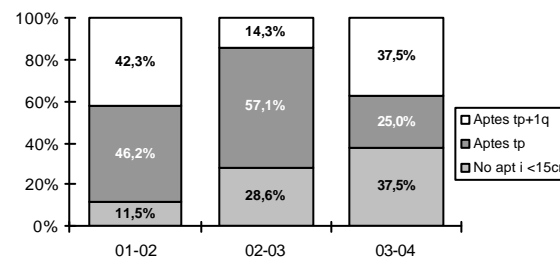
320 EUETIT - Eng. Tèc. Telecom. - So i Imatge



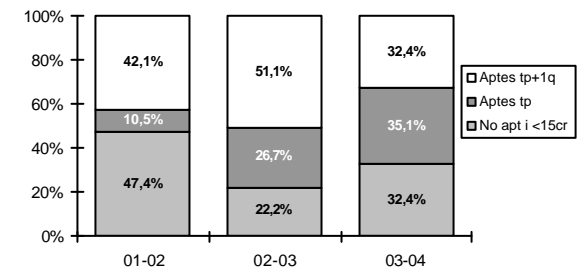
330 EUPM - Eng. Tèc. Ind. - Mecànica



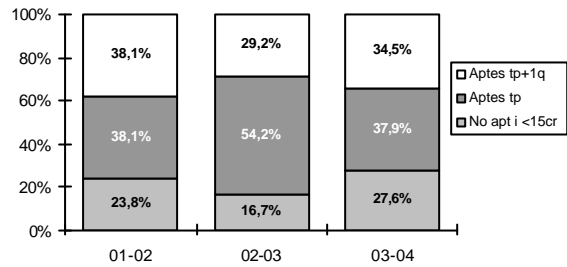
330 EUPM - Eng. Tèc. Ind. - Química Ind.



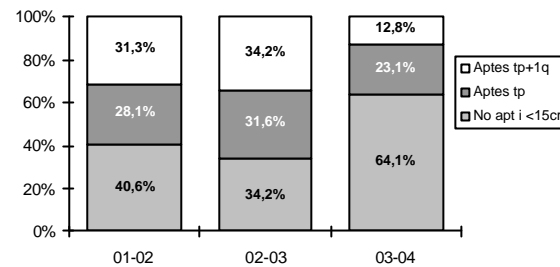
330 EUPM - Eng. Tèc. Ind. - Electrònica Ind.



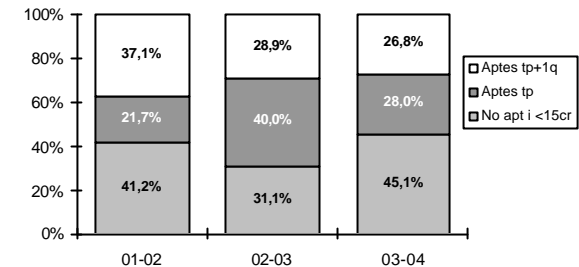
330 EUPM - Eng. Tèc. Mines - Expl. Minera



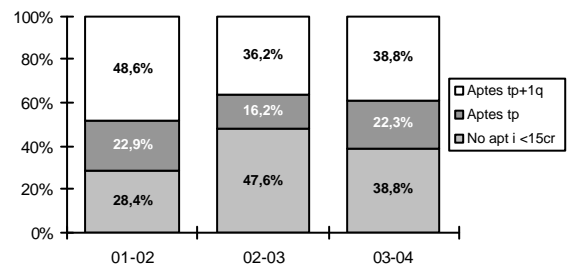
330 EUPM - Eng. Tèc. Telec. - Sist. Electrònics



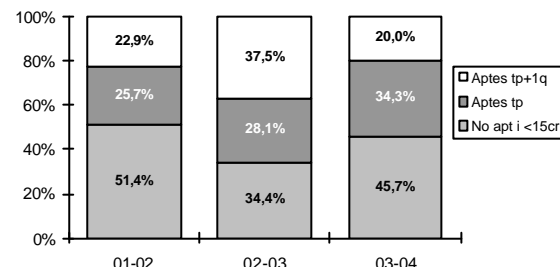
340 EPSEVG - Eng. Tèc. Inform. de Gestió



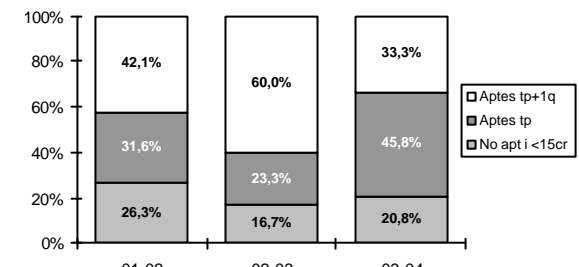
340 EPSEVG - Eng. Tèc. Ind. - Mecànica



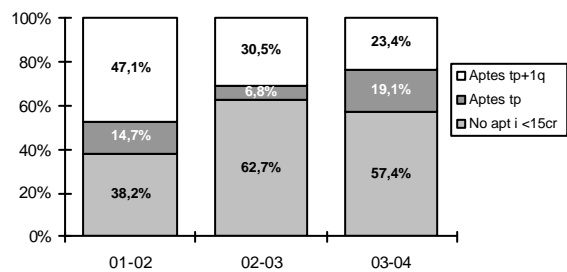
340 EPSEVG - Eng. Tèc. Ind. - Electricitat



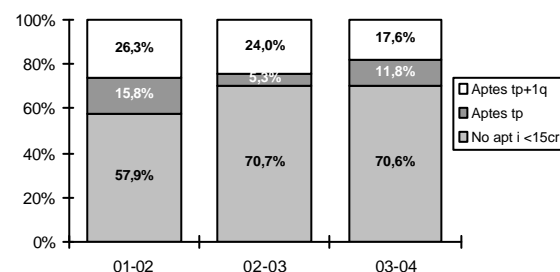
340 EPSEVG - Eng. Tèc. Ind. - Química Industrial



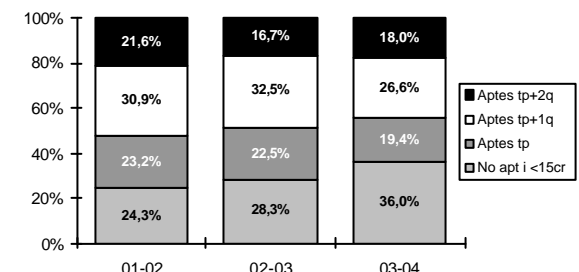
340 EPSEVG - Eng. Tèc. Ind. - Electrònica Ind.



340 EPSEVG - Eng. Tèc. Telec. - Sist. Electrònics



370 EUOOT - Dipl. Òptica i Optometria





**Annex 4.** Evolució en els darrers tres anys acadèmics del percentatge d'aptes i no aptes a fase selectiva. Estudi de promocions. Taules

a) Plans d'estudi amb FS de 2 quadrimestres de durada.

Codi	Centre	Titulació	Resultats Acadèmics UPC 2003-2004					Resultats Acadèmics UPC 2002-2003					Resultats Acadèmics UPC 2001-2002				
			Nous 1r 2002-03	Total Aptes	APTES			Nous 1r 2001-02	Total Aptes	APTES			Nous 1r 2000-01	Total Aptes	APTES		
			t.p.	t.p.+1q	t.p.+2q			t.p.	t.p.+1q	t.p.+2q			t.p.	t.p.+1q	t.p.+2q		
200	FME	Llic. en Matemàtiques	50	74.0%	54.0%	8.0%	12.0%	49	81.6%	61.2%	6.1%	14.3%	41	82.9%	46.3%	24.4%	12.2%
200	FME	Dipl. en Estadística	29	62.1%	37.9%	0.0%	24.1%	15	40.0%	33.3%	6.7%	0.0%	34	61.8%	50.0%	8.8%	2.9%
210	ETSAB	Arquitectura	391	72.9%	20.2%	31.5%	21.2%	329	71.1%	21.9%	27.1%	22.2%	347	81.8%	28.0%	32.0%	21.9%
220	ETSEIT	Eng. Industrial	176	51.7%	6.8%	17.6%	27.3%	138	41.3%	8.7%	8.7%	23.9%	212	54.2%	7.5%	13.7%	33.0%
230	ETSETB	Eng. Telecomunicació	324	58.3%	14.2%	25.6%	18.5%	324	65.7%	15.7%	30.9%	19.1%	441	67.8%	20.4%	27.4%	20.0%
240	ETSEIB	Eng. Industrial	460	68.5%	16.7%	25.7%	26.1%	436	67.7%	11.7%	21.3%	34.6%	458	68.3%	10.5%	27.7%	30.1%
240	ETSEIB	Eng. Química	77	68.8%	14.3%	31.2%	23.4%	73	69.9%	15.1%	28.8%	26.0%	76	76.3%	17.1%	38.2%	21.1%
250	ETSECCPB	Eng. de Camins, Canals i Ports	172	50.6%	15.7%		34.9%	162	42.6%	11.7%		30.9%	177	44.1%	8.5%		35.6%
250	ETSECCPB	Eng. Tècn. d'Obres Públiques	215	44.7%	13.5%		31.2%	220	45.9%	8.6%		37.3%	198	51.0%	16.7%		34.3%
250	ETSECCPB	Eng. Geològica	47	29.8%	6.4%		23.4%	46	32.6%	13.0%		19.6%	56	26.8%	5.4%		21.4%
270	FIB	Eng. Informàtica	370	70.0%	23.8%	29.5%	16.8%	348	74.1%	16.4%	34.8%	23.0%	323	70.3%	27.9%	19.8%	22.6%
270	FIB	Eng. Tècn. en Informàtica de Gestió	54	37.0%	7.4%	11.1%	18.5%	64	46.9%	4.7%	31.3%	10.9%	55	58.2%	9.1%	27.3%	21.8%
270	FIB	Eng. Tècn. en Informàtica de Sistemes	59	57.6%	8.5%	32.2%	16.9%	65	63.1%	9.2%	40.0%	13.8%	73	76.7%	24.7%	31.5%	20.5%
280	FNB	Dipl. en Màquines Navals	22	59.1%	18.2%	18.2%	22.7%	22	22.7%	4.5%	9.1%	9.1%	20	50.0%	30.0%	10.0%	10.0%
280	FNB	Dipl. en Navegació Marítima	44	59.1%	29.5%	22.7%	6.8%	38	68.4%	34.2%	28.9%	5.3%	40	72.5%	27.5%	30.0%	15.0%
280	FNB	Eng. Tècn. en Propulsió i Serveis del Vaixell	65	67.7%	29.2%	23.1%	15.4%	59	54.2%	8.5%	18.6%	27.1%	63	66.7%	28.6%	19.0%	19.0%
290	ETSAV	Arquitectura	69	92.8%	40.6%	39.1%	13.0%	66	80.3%	39.4%	39.4%	1.5%	67	86.6%	44.8%	29.9%	11.9%
300	EPSC	Eng. Tècn. de Telec. en Sist. de Telecomunicació	104	62.5%	17.3%	32.7%	12.5%	126	62.7%	21.4%	27.8%	13.5%	80	85.0%	35.0%	31.3%	18.8%
300	EPSC	Eng. Tècn. de Telec. en Telemàtica	169	63.9%	13.6%	25.4%	24.9%	163	61.3%	15.3%	25.8%	20.2%	77	81.8%	33.8%	31.2%	16.9%
300	EPSC	Eng. Tècn. Aeronàutica en Aeronavegació	55	72.7%	41.8%	21.8%	9.1%										
320	EUETIT	Eng. Tècn. de Telec. - So i Imatge	80	68.8%	18.8%	36.3%	13.8%	79	68.4%	29.1%	24.1%	15.2%					
370	EUOOT	Dipl. d'Òptica i Optometria	139	64.0%	19.4%	26.6%	18.0%	120	71.7%	22.5%	32.5%	16.7%	181	75.7%	23.2%	30.9%	21.6%
162	CFIS	Eng. Telecomunicació- Llic. en Matemàtiques	4	75.0%	75.0%	0.0%	0.0%	11	81.8%	9.1%	63.6%	9.1%	15	93.3%	6.7%	0.0%	86.7%
<b>Fase Selectiva de 2 Quadrimestres</b>			<b>3.175</b>	<b>63,1%</b>	<b>18,6%</b>	<b>22,9%</b>	<b>21,6%</b>	<b>2.953</b>	<b>63,1%</b>	<b>16,6%</b>	<b>23,2%</b>	<b>23,3%</b>	<b>3.034</b>	<b>67,7%</b>	<b>20,6%</b>	<b>22,5%</b>	<b>24,6%</b>

Nota: Aquesta distribució no inclou els estudiants que han escollit cursar la fase selectiva en la modalitat de via lenta, ni tampoc aquells estudiants que han anul·lat tota la seva matrícula.

**Annex 4.** Evolució en els darrers tres anys acadèmics del percentatge d'aptes i no aptes a fase selectiva. Estudi de promocions. Taules

b) Plans d'estudi amb FS d' 1 quadrimestre de durada.

Codi	Centre	Titulació	Resultats Acadèmics UPC 2003-2004					Resultats Acadèmics UPC 2002-2003					Resultats Acadèmics UPC 2001-2002				
			Nous 1r 2003-04	Total Aptes	APTES			Nous 1r 2002-03	Total Aptes	APTES			Nous 1r 2001-02	Total Aptes	APTES		
				t.p.	t.p.+1q	t.p.+2q			t.p.	t.p.+1q	t.p.+2q			t.p.	t.p.+1q	t.p.+2q	
310	EPSEB	Arquitectura Tècnica	361	83.7%	55.1%	28.5%		367	83.1%	47.4%	35.7%		345	82.6%	20.3%	62.3%	
310	EPSEB	Eng. Tècn. en Topografia	64	73.4%	21.9%	51.6%		75	61.3%	10.7%	50.7%		66	81.8%	16.7%	65.2%	
320	EUETIT	Eng. Tècn. Ind. - Tèxtil	29	58.6%	27.6%	31.0%		17	52.9%	0.0%	52.9%		30	86.7%	36.7%	50.0%	
320	EUETIT	Eng. Tècn. Ind. - Mecànica	73	89.0%	42.5%	46.6%		85	65.9%	32.9%	32.9%		65	81.5%	43.1%	38.5%	
320	EUETIT	Eng. Tècn. Ind. - Química Industrial	75	45.3%	12.0%	33.3%		70	60.0%	22.9%	37.1%		62	61.3%	12.9%	48.4%	
320	EUETIT	Eng. Tècn. Ind. - Electrònica Industrial	119	62.2%	27.7%	34.5%		114	58.8%	30.7%	28.1%		125	39.2%	18.4%	20.8%	
320	EUETIT	Eng. Tècn. Ind. - Electricitat	65	61.5%	18.5%	43.1%		63	71.4%	23.8%	47.6%		62	43.5%	16.1%	27.4%	
330	EUPM	Eng. Tècn. Ind. - Mecànica	88	43.2%	13.6%	29.5%		69	63.8%	17.4%	46.4%		81	63.0%	25.9%	37.0%	
330	EUPM	Eng. Tècn. Ind. - Química Industrial	16	62.5%	25.0%	37.5%		14	71.4%	57.1%	14.3%		26	88.5%	46.2%	42.3%	
330	EUPM	Eng. Tècn. Ind. - Electrònica Industrial	37	67.6%	35.1%	32.4%		45	77.8%	26.7%	51.1%		19	52.6%	10.5%	42.1%	
330	EUPM	Eng. Tècn. de Mines - Explotació de Mines	29	72.4%	37.9%	34.5%		24	83.3%	54.2%	29.2%		21	76.2%	38.1%	38.1%	
330	EUPM	Eng. Tècn. de Telecom. - Sistemes Electrònics	39	35.9%	23.1%	12.8%		38	65.8%	31.6%	34.2%		32	59.4%	28.1%	31.3%	
340	EPSEVG	Eng. Tècn. en Informàtica de Gestió	82	54.9%	28.0%	26.8%		90	68.9%	40.0%	28.9%		97	58.7%	21.6%	37.1%	
340	EPSEVG	Eng. Tècn. Ind. - Mecànica	103	61.2%	22.3%	38.8%		105	52.4%	16.2%	36.2%		109	71.6%	22.9%	48.6%	
340	EPSEVG	Eng. Tècn. Ind. - Electricitat	35	54.3%	34.3%	20.0%		32	65.6%	28.1%	37.5%		35	48.6%	25.7%	22.9%	
340	EPSEVG	Eng. Tècn. Ind. - Química Industrial	24	79.2%	45.8%	33.3%		30	83.3%	23.3%	60.0%		38	73.7%	31.6%	42.1%	
340	EPSEVG	Eng. Tècn. Ind. - Electrònica Industrial	47	42.6%	19.1%	23.4%		59	37.3%	6.8%	30.5%		34	61.8%	14.7%	47.1%	
340	EPSEVG	Eng. Tècn. de Telecom. - Sistemes Electrònics	68	29.4%	11.8%	17.6%		75	29.3%	5.3%	24.0%		76	42.1%	15.8%	26.3%	
<b>Fase Selectiva d'1 Quadrimestre</b>			<b>1.354</b>	<b>64,5%</b>	<b>32,6%</b>	<b>31,9%</b>		<b>1.372</b>	<b>66,4%</b>	<b>29,9%</b>	<b>36,5%</b>		<b>1.323</b>	<b>66,8%</b>	<b>22,4%</b>	<b>44,4%</b>	

Nota: Aquesta distribució no inclou els estudiants que han escollit cursar la fase selectiva en la modalitat de via lenta, ni tampoc aquells estudiants que han anul·lat tota la seva matrícula.

## Annex 5. Percentatge d'aptes i no aptes a Fase Selectiva per àrea d'estudis. Any acadèmic 2003/2004

Àrea d'estudis	Titulació	Centre	Resultats Acadèmics UPC 2003-2004					
			Nous 1r	Total Aptes	t.p.	APTES t.p. +1q	t.p.+2q	
<b>Aeronàutica</b>	Eng. Tècn. Aeronàutica en Aeronavegació	300 EPSC	55	72,7%	41,8%	21,8%	9,1%	
<b>Arquitectura i Edificació</b>	Arquitectura	210 ETSAB	391	72,9%	20,2%	31,5%	21,2%	
		290 ETSAV	69	92,8%	40,6%	39,1%	13,0%	
	Arquitectura Tècnica	310 EPSEB	361	83,7%	55,1%	28,5%		
<b>Ciències de la Salut</b>	Dipl. d'Òptica i Optometria	370 EUOOT	139	64,0%	19,4%	26,6%	18,0%	
<b>Enginyeria Civil</b>	Eng. de Camins, Canals i Ports	250 ETSECCPB	172	50,6%	15,7%		34,9%	
	Eng. Geològica	250 ETSECCPB	47	29,8%	6,4%		23,4%	
	Eng. Tècn. d'Obres Públiques	250 ETSECCPB	215	44,7%	13,5%		31,2%	
	Eng. Tècn. de Mines - Explotació de Mines	330 EUPM	29	72,4%	37,9%	34,5%		
	Eng. Tècn. en Topografia	310 EPSEB	64	73,4%	21,9%	51,6%		
<b>Enginyeria Industrial</b>	Eng. Industrial	220 ETSEIT	176	51,7%	6,8%	17,6%	27,3%	
		240 ETSEIB	460	68,5%	16,7%	25,7%	26,1%	
	Eng. Tècn. Ind. - Tèxtil	320 EUETIT	29	58,6%	27,6%	31,0%		
	Eng. Tècn. Ind. - Mecànica		320 EUETIT	73	89,0%	42,5%	46,6%	
			330 EUPM	88	43,2%	13,6%	29,5%	
			340 EPSEVG	103	61,2%	22,3%	38,8%	
	Eng. Tècn. Ind. - Electrònica Industrial		320 EUETIT	119	62,2%	27,7%	34,5%	
			330 EUPM	37	67,6%	35,1%	32,4%	
			340 EPSEVG	47	42,6%	19,1%	23,4%	
		Eng. Tècn. Ind. - Electricitat	320 EUETIT	65	61,5%	18,5%	43,1%	
		340 EPSEVG	35	54,3%	34,3%	20,0%		
<b>Enginyeria Química</b>	Eng. Química	240 ETSEIB	77	68,8%	14,3%	31,2%	23,4%	
	Eng. Tècn. Ind. - Química Industrial		320 EUETIT	75	45,3%	12,0%	33,3%	
			330 EUPM	16	62,5%	25,0%	37,5%	
			340 EPSEVG	24	79,2%	45,8%	33,3%	
<b>Enginyeria d'Informàtica, Telecomunicació i Multimèdia</b>	Eng. Telecomunicació	230 ETSETB	324	58,3%	14,2%	25,6%	18,5%	
	Eng. Informàtica	270 FIB	370	70,0%	23,8%	29,5%	16,8%	
	Eng. Tècn. en Informàtica de Gestió		270 FIB	54	37,0%	7,4%	11,1%	18,5%
			340 EPSEVG	82	54,9%	28,0%	26,8%	
	Eng. Tècn. en Informàtica de Sistemes	270 FIB	59	57,6%	8,5%	32,2%	16,9%	
	Eng. Tècn. de Telec. - Sist. de Telecomunicació	300 EPSC	104	62,5%	17,3%	32,7%	12,5%	
	Eng. Tècn. de Telec. - Telemàtica	300 EPSC	169	63,9%	13,6%	25,4%	24,9%	
	Eng. Tècn. de Telec. - So i Imatge	320 EUETIT	80	68,8%	18,8%	36,3%	13,8%	
	Eng. Tècn. de Telec. - Sistemes Electrònics		330 EUPM	39	35,9%	23,1%	12,8%	
		340 EPSEVG	68	29,4%	11,8%	17,6%		
<b>Matemàtiques i Estadística</b>	Llic. en Matemàtiques	200 FME	50	74,0%	54,0%	8,0%	12,0%	
	Dipl. en Estadística	200 FME	29	62,1%	37,9%	0,0%	24,1%	
<b>Nàutica</b>	Dipl. en Màquines Navals	280 FNB	22	59,1%	18,2%	18,2%	22,7%	
	Dipl. en Navegació Marítima	280 FNB	44	59,1%	29,5%	22,7%	6,8%	
	Eng. Tècn. en Propulsió i Serveis del Vaixell	280 FNB	65	67,7%	29,2%	23,1%	15,4%	
<b>Dobles Titulacions</b>	Eng. Telecomunicació- Llic. en Matemàtiques	162 CFIS	4	75,0%	75,0%	0,0%	0,0%	

**Annex 6. Percentatge d'aptes i no aptes a Fase Selectiva desagregat per gènere. Any acadèmic 2003/2004**

a) Plans d'estudi amb FS de 2 quadrimestres de durada.

			Resultats Acadèmics UPC 2003-2004									
			DONES				HOMES					
Codi	Centre	Titulació	Nous 1r 2002-03	Total Aptes	t.p.	APTES t.p. +1q	t.p.+2q	Nous 1r 2002-03	Total Aptes	t.p.	APTES t.p. +1q	t.p.+2q
200	FME	Llic. en Matemàtiques	24	58.3%	37.5%	8.3%	12.5%	26	88.5%	69.2%	7.7%	11.5%
200	FME	Dipl. en Estadística	16	75.0%	43.8%	0.0%	31.3%	13	46.2%	30.8%	0.0%	15.4%
210	ETSAB	Arquitectura	203	69.5%	14.3%	32.5%	22.7%	188	76.6%	26.6%	30.3%	19.7%
220	ETSEIT	Eng. Industrial	25	72.0%	16.0%	24.0%	32.0%	151	48.3%	5.3%	16.6%	26.5%
230	ETSETB	Eng. Telecomunicació	68	54.4%	11.8%	27.9%	14.7%	256	59.4%	14.8%	25.0%	19.5%
240	ETSEIB	Eng. Industrial	112	70.5%	19.6%	24.1%	26.8%	348	67.8%	15.8%	26.1%	25.9%
240	ETSEIB	Eng. Química	46	65.2%	10.9%	28.3%	26.1%	31	74.2%	19.4%	35.5%	19.4%
250	ETSECCPB	Eng. de Camins, Canals i Ports	41	46.3%	9.8%	0.0%	36.6%	131	51.9%	17.6%	0.0%	34.4%
250	ETSECCPB	Eng. Tècn. d'Obres Públiques	60	55.0%	15.0%	0.0%	40.0%	155	40.6%	12.9%	0.0%	27.7%
250	ETSECCPB	Eng. Geològica	18	33.3%	0.0%	0.0%	33.3%	29	27.6%	10.3%	0.0%	17.2%
270	FIB	Eng. Informàtica	47	74.5%	17.0%	44.7%	12.8%	323	69.3%	24.8%	27.2%	17.3%
270	FIB	Eng. Tècn. en Informàtica de Gestió	12	50.0%	8.3%	16.7%	25.0%	42	33.3%	7.1%	9.5%	16.7%
270	FIB	Eng. Tècn. en Informàtica de Sistemes	10	60.0%	0.0%	40.0%	20.0%	49	57.1%	10.2%	30.6%	16.3%
280	FNB	Dipl. en Màquines Navals	5	100.0%	20.0%	20.0%	60.0%	17	47.1%	17.6%	17.6%	11.8%
280	FNB	Dipl. en Navegació Marítima	4	75.0%	50.0%	25.0%	0.0%	40	57.5%	27.5%	22.5%	7.5%
280	FNB	Eng. Tècn. en Propulsió i Serveis del Vaixell	16	62.5%	12.5%	31.3%	18.8%	49	69.4%	34.7%	20.4%	14.3%
290	ETSAV	Arquitectura	30	96.7%	53.3%	33.3%	10.0%	39	89.7%	30.8%	43.6%	15.4%
300	EPSC	Eng. Tècn. de Telec. en Sist. de Telec. (Pla 00)	28	89.3%	32.1%	46.4%	10.7%	76	52.6%	11.8%	27.6%	13.2%
300	EPSC	Eng. Tècn. de Telec. en Sist. de Telemàtica	25	64.0%	16.0%	24.0%	24.0%	144	63.9%	13.2%	25.7%	25.0%
300	EPSC	Eng. Tècn. Aeronàutica en Aeronavegació	13	84.6%	38.5%	30.8%	15.4%	42	69.0%	42.9%	19.0%	7.1%
320	EUETIT	Eng. Tècn. de Telec. - So i Imatge	24	75.0%	4.2%	62.5%	8.3%	56	66.1%	25.0%	25.0%	16.1%
370	EUOOT	Dipl. d'Òptica i Optometria	100	65.0%	20.0%	28.0%	17.0%	39	61.5%	17.9%	23.1%	20.5%
<b>Fase Selectiva de 2 Quadrimestres</b>			<b>927</b>	<b>66.7%</b>	<b>17.9%</b>	<b>26.2%</b>	<b>22.5%</b>	<b>2.244</b>	<b>61.7%</b>	<b>18.9%</b>	<b>21.6%</b>	<b>21.2%</b>

b) Plans d'estudi amb FS d' 1 quadrimestre de durada.

			Resultats Acadèmics UPC 2003-2004					Resultats Acadèmics UPC 2003-2004				
			DONES					HOMES				
Codi	Centre	Titulació	Nous 1r 2003-04	Total Aptes	t.p.	APTES t.p. +1q	t.p.+2q	Nous 1r 2003-04	Total Aptes	t.p.	APTES t.p. +1q	t.p.+2q
310	EPSEB	Arquitectura Tècnica	166	83.7%	52.4%	31.3%		195	83.6%	57.4%	26.2%	
310	EPSEB	Eng. Tècn. en Topografia	15	86.7%	26.7%	60.0%		49	69.4%	20.4%	49.0%	
320	EUETIT	Eng. Tècn. Ind. - Tèxtil	20	60.0%	25.0%	35.0%		9	55.6%	33.3%	22.2%	
320	EUETIT	Eng. Tècn. Ind. - Mecànica	9	100.0%	77.8%	22.2%		64	87.5%	37.5%	50.0%	
320	EUETIT	Eng. Tècn. Ind. - Química Industrial	31	64.5%	19.4%	45.2%		44	31.8%	6.8%	25.0%	
320	EUETIT	Eng. Tècn. Ind. - Electrònica Industrial	14	42.9%	21.4%	21.4%		105	64.8%	28.6%	36.2%	
320	EUETIT	Eng. Tècn. Ind. - Electricitat	4	25.0%	0.0%	25.0%		61	63.9%	19.7%	44.3%	
330	EUPM	Eng. Tècn. Ind. - Mecànica	6	16.7%	0.0%	16.7%		82	45.1%	14.6%	30.5%	
330	EUPM	Eng. Tècn. Ind. - Química Industrial	6	50.0%	16.7%	33.3%		10	70.0%	30.0%	40.0%	
330	EUPM	Eng. Tècn. Ind. - Electrònica Industrial	5	80.0%	40.0%	40.0%		32	65.6%	34.4%	31.3%	
330	EUPM	Eng. Tècn. de Mines - Explotació de Mines	9	77.8%	66.7%	11.1%		20	70.0%	25.0%	45.0%	
330	EUPM	Eng. Tècn. de Telec. - Sistemes Electrònics	7	42.9%	42.9%	0.0%		32	34.4%	18.8%	15.6%	
340	EPSEVG	Eng. Tècn. en Informàtica de Gestió	20	60.0%	40.0%	20.0%		62	53.2%	24.2%	29.0%	
340	EPSEVG	Eng. Tècn. Ind. - Mecànica	11	63.6%	27.3%	36.4%		92	60.9%	21.7%	39.1%	
340	EPSEVG	Eng. Tècn. Ind. - Electricitat	1	100.0%	100.0%	0.0%		34	52.9%	32.4%	20.6%	
340	EPSEVG	Eng. Tècn. Ind. - Química Industrial	14	78.6%	50.0%	28.6%		10	80.0%	40.0%	40.0%	
340	EPSEVG	Eng. Tècn. Ind. - Electrònica Industrial	5	40.0%	0.0%	40.0%		42	42.9%	21.4%	21.4%	
340	EPSEVG	Eng. Tècn. de Telec. - Sistemes Electrònics	7	42.9%	28.6%	14.3%		61	27.9%	9.8%	18.0%	
<b>Fase Selectiva d'1 Quadrimestre</b>			<b>350</b>	<b>72.6%</b>	<b>41.4%</b>	<b>31.1%</b>		<b>1.004</b>	<b>61.7%</b>	<b>29.5%</b>	<b>32.2%</b>	

Nota: Aquesta distribució no inclou els estudiants que han escollit cursar la fase selectiva en la modalitat de via lenta.

**Annex 7. Avanç de dades 2004/2005.** Percentatge d'aptes i no aptes a fase selectiva. Estudi de promocions. Taules

a) Plans d'estudi amb FS de 2 quadrimestres de durada.

			Resultats Acadèmics UPC 2004-2005 (avanç de dades)					% Aprov. <15 cred.
Codi	Centre	Titulació	Nous 1r 2003-04	Total Aptes	t.p.	APTES		
						t.p. +1q	t.p.+2q	
200	FME	Llic. en Matemàtiques	40	50,0%	45,0%	5,0%		20,0%
200	FME	Dipl. en Estadística	33	33,3%	33,3%	0,0%		21,2%
210	ETSAB	Arquitectura	370	62,7%	25,4%	37,3%		4,3%
220	ETSEIT	Eng. Industrial	201	42,8%	12,9%	29,9%		10,4%
230	ETSETB	Eng. Telecomunicació	315	29,5%	9,8%	19,7%		38,4%
240	ETSEIB	Eng. Industrial	455	52,1%	15,6%	36,5%		16,9%
240	ETSEIB	Eng. Química	71	45,1%	9,9%	35,2%		15,5%
250	ETSECCPB	Eng. de Camins, Canals i Ports	167	19,2%	19,2%			17,4%
250	ETSECCPB	Eng. Tècn. d'Obres Públiques - Construccions	206	12,6%	12,6%			25,2%
250	ETSECCPB	Eng. Tècn. d'Obres Públiques - Hidrologia	2	50,0%	50,0%			0,0%
250	ETSECCPB	Eng. Tècn. d'Obres Públiques - Transports	2	100,0%	100,0%			0,0%
250	ETSECCPB	Eng. Geològica	56	3,6%	3,6%	0,0%		0,0%
270	FIB	Eng. Informàtica	367	45,0%	24,5%	20,4%		14,4%
270	FIB	Eng. Tècn. en Informàtica de Gestió	71	26,8%	7,0%	19,7%		21,1%
270	FIB	Eng. Tècn. en Informàtica de Sistemes	59	40,7%	11,9%	28,8%		22,0%
280	FNB	Dipl. en Màquines Navals	25	56,0%	16,0%	40,0%		0,0%
280	FNB	Dipl. en Navegació Marítima	35	68,6%	25,7%	42,9%		5,7%
280	FNB	Eng. Tècn. en Propulsió i Serveis del Vaixell	63	36,5%	17,5%	19,0%		25,4%
290	ETSAV	Arquitectura	70	65,7%	31,4%	34,3%		5,7%
300	EPSC	Eng. Tècn. de Telec. en Sist. de Telecomunicació	95	48,4%	22,1%	26,3%		11,6%
300	EPSC	Eng. Tècn. de Telec. en Telemàtica	125	27,2%	12,8%	14,4%		14,4%
300	EPSC	Eng. Tècn. Aeronàutica en Aeronavegació	56	75,0%	51,8%	23,2%		1,8%
320	EUETIT	Eng. Tècn. Ind. - Tèxtil *	10					
320	EUETIT	Eng. Tècn. Ind. - Mecànica *	79					
320	EUETIT	Eng. Tècn. Ind. - Química Industrial *	54					
320	EUETIT	Eng. Tècn. Ind. - Electrònica Industrial *	115					
320	EUETIT	Eng. Tècn. Ind. - Electricitat *	84					
320	EUETIT	Eng. Tècn. de Telec. - So i Imatge	73	58,9%	35,6%	23,3%		11,0%
370	EUOOT	Dipl. d'Òptica i Optometria	126	50,0%	27,0%	23,0%		11,1%
<b>Fase Selectiva de 2 Quadrimestres</b>			<b>3.425</b>	<b>38,5%</b>	<b>17,4%</b>	<b>21,1%</b>		<b>14,5%</b>

\* Aquests plans d'estudi tenien una fase selectiva d'1 quadrimestre de durada fins l'any acadèmic 2003/2004. Aquest curs 2004/2005 la fase selectiva és de 2 quadrimestres. Per tant, no es disposarà de la informació de promoció fins a finals del 2005/2006.

b) Plans d'estudi amb FS d' 1 quadrimestre de durada.

			Resultats Acadèmics UPC 2004-2005 (avanç de dades)					% Aprov. <15 cred.
Codi	Centre	Titulació	Nous 1r 2004-05	Total Aptes	t.p.	APTES		
						t.p. +1q	t.p.+2q	
310	EPSEB	Arquitectura Tècnica	347	61,1%	61,1%			
310	EPSEB	Eng. Tècn. en Topografia	58	37,9%	37,9%			
330	EUPM	Eng. Tècn. Ind. - Mecànica	85	8,2%	8,2%			
330	EUPM	Eng. Tècn. Ind. - Química Industrial	15	46,7%	46,7%			
330	EUPM	Eng. Tècn. Ind. - Electrònica Industrial	45	24,4%	24,4%			
330	EUPM	Eng. Tècn. de Mines - Explotació de Mines	28	32,1%	32,1%			
330	EUPM	Eng. Tècn. de Telec. - Sistemes Electrònics	22	4,5%	4,5%			
340	EPSEVG	Eng. Tècn. en Informàtica de Gestió	55	25,5%	25,5%			
340	EPSEVG	Eng. Tècn. Ind. - Mecànica	103	13,6%	13,6%			
340	EPSEVG	Eng. Tècn. Ind. - Electricitat	38	15,8%	15,8%			
340	EPSEVG	Eng. Tècn. Ind. - Química Industrial	12	33,3%	33,3%			
340	EPSEVG	Eng. Tècn. Ind. - Electrònica Industrial	35	17,1%	17,1%			
340	EPSEVG	Eng. Tècn. de Telec. - Sistemes Electrònics	33	12,1%	12,1%			
<b>Fase Selectiva d'1 Quadrimestre</b>			<b>876</b>	<b>36,2%</b>	<b>36,2%</b>			

Nota: Aquesta distribució no inclou els estudiants que han escollit cursar la fase selectiva en la modalitat de via lenta, ni tampoc aquells estudiants que han anul·lat tota la seva matrícula.





## Annex 9. Principals indicadors de Fase no selectiva per àrea d'estudis. Any acadèmic 2003/2004

Àrea d'estudis	Titulació	Centre	Any acadèmic 2003-2004					
			Paràmetre de resultat mitjà	Mitjana de crèdits teòrics	Mitjana de crèdits matriculats	% Crèdits matriculats vs. Teòrics	Mitjana de crèdits superats	Índex d'apropament al ritme teòric
<b>Aeronàutica</b>	Eng. Tècn. en Aeronàutica - Aeornavegació	300 EPSC	0,96	75,0	65,0	86,6%	63,0	84,0%
<b>Arquitectura i Edificació</b>	Arquitectura	210 ETSAB	0,74	75,0	48,7	64,9%	36,1	48,1%
		290 ETSAV	0,77	75,0	49,6	66,1%	38,0	50,7%
	Arquitectura Tècnica	310 EPSEB	0,71	82,5	52,9	64,1%	37,6	45,6%
<b>Ciències de la salut</b>	Eng. en Organització Industrial (orientat a l'edificació)	310 EPSEB	0,80	75,0	54,3	72,3%	43,6	58,1%
	Dipl. d'Òptica i Optometria	370 EUOOT	0,78	69,0	60,7	87,9%	47,5	68,8%
<b>Enginyeria civil</b>	Eng. de Camins, Canals i Ports	250 ETSECCPB	0,76	79,0	45,8	57,9%	35,0	44,3%
	Eng. Geològica	250 ETSECCPB	0,66	75,0	44,8	59,8%	29,7	39,5%
	Eng. Tècn. d'Obres Públiques	250 ETSECCPB	0,67	75,0	43,5	58,0%	29,1	38,8%
	Eng. Tècn. de Mines - Explotació de Mines	330 EUPM	0,65	75,0	57,9	77,2%	37,7	50,3%
	Eng. Tècn. en Topografia	310 EPSEB	0,77	75,0	49,0	65,4%	37,6	50,2%
<b>Enginyeria Industrial</b>	Eng. Industrial	220 ETSEIT	0,66	75,0	49,9	66,6%	33,2	44,2%
		240 ETSEIB	0,79	75,0	67,6	90,1%	53,1	70,8%
	Eng. en Automàtica i Electrònica Industrial	220 ETSEIT	0,85	75,0	45,7	60,9%	39,3	52,5%
		340 EPSEVG	0,84	75,0	60,6	80,7%	51,6	68,8%
	Eng. en Organització Industrial	220 ETSEIT	0,74	75,0	48,4	64,6%	36,0	48,1%
		240 ETSEIB	0,79	75,0	52,6	70,1%	41,5	55,4%
	Eng. de Materials	240 ETSEIB	0,77	75,0	49,2	65,6%	38,1	50,8%
	Eng. Tècn. Ind. - Tèxtil	320 EUETIT	0,73	75,0	59,6	79,5%	43,5	58,0%
	Eng. Tècn. Ind. - Mecànica	320 EUETIT	0,71	75,0	54,7	72,9%	39,2	52,3%
		330 EUPM	0,67	75,0	55,7	74,3%	37,1	49,5%
		340 EPSEVG	0,71	75,0	51,7	68,9%	36,7	48,9%
	Eng. Tècn. Ind. - Electrònica Industrial	320 EUETIT	0,68	75,0	53,2	70,9%	36,0	48,0%
		330 EUPM	0,66	75,0	55,9	74,5%	36,8	49,0%
		340 EPSEVG	0,68	75,0	54,3	72,3%	37,1	49,5%
Eng. Tècn. Ind. - Electricitat	320 EUETIT	0,68	75,0	53,1	70,9%	36,2	48,2%	
	340 EPSEVG	0,72	75,0	52,4	69,9%	37,8	50,4%	
<b>Enginyeria Química</b>	Eng. Química	240 ETSEIB	0,86	68,0	61,0	89,6%	52,6	77,3%
	Eng. Tècn. Ind. - Química Industrial	320 EUETIT	0,68	75,0	53,2	71,0%	36,4	48,5%
		330 EUPM	0,75	75,0	55,9	74,6%	42,1	56,2%
		340 EPSEVG	0,71	75,0	55,8	74,3%	39,6	52,8%
<b>Enginyeria d'Informàtica, Telecomunicació i Multimèdia</b>	Eng. en Informàtica	270 FIB	0,72	66,8	50,9	76,2%	36,8	55,1%
	Eng. Telecomunicació	230 ETSETB	0,76	75,0	57,8	77,1%	44,0	58,6%
	Eng. Telecomunicació (2n cicle)	300 EPSC	0,92	75,0	61,1	81,4%	56,3	75,0%
	Eng. en Electrònica	230 ETSETB	0,71	75,0	43,2	57,6%	30,7	40,9%
	Eng. Tècn. en Informàtica de Gestió	270 FIB	0,65	68,0	41,4	60,9%	27,2	39,9%
		340 EPSEVG	0,58	70,0	51,0	72,8%	29,6	42,3%
	Eng. Tècn. en Informàtica de Sistemes	270 FIB	0,64	68,0	40,9	60,2%	26,1	38,4%
	Eng. Tècn. de Telec. - Sist. de Telecomunicació	300 EPSC	0,83	75,0	59,2	79,0%	49,1	65,4%
	Eng. Tècn. de Telec. - Telemàtica	300 EPSC	0,78	75,0	59,4	79,2%	46,6	62,1%
	Eng. Tècn. de Telec. - So i Imatge	320 EUETIT	0,86	75,0	59,9	79,9%	51,7	68,9%
	Eng. Tècn. de Telec. - Sistemes Electrònics	330 EUPM	0,69	75,0	57,9	77,2%	40,1	53,4%
	340 EPSEVG	0,60	75,0	47,6	63,5%	28,8	38,3%	
<b>Matemàtiques i Estadística</b>	Llic. en Matemàtiques	200 FME	0,82	60,0	47,3	78,8%	39,0	64,9%
	Dipl. en Estadística	200 FME	0,81	69,0	38,5	55,8%	31,3	45,3%
	Llic. en Ciències i Tècn. Estadístiques	200 FME	0,75	69,0	43,5	63,1%	32,9	47,6%
<b>Nàutica</b>	Dipl. en Màquines Navals	280 FNB	0,54	69,0	48,01	69,6%	25,84	37,5%
	Dipl. en Navegació Marítima	280 FNB	0,70	69,0	58,1	84,2%	40,92	59,3%
	Llic. en Nàutica i Transport Marítim	280 FNB	0,80	75,0	57,7	77,0%	46,36	61,8%
	Llic. en Màquines Navals	280 FNB	0,80	75,0	47,8	63,7%	38,24	51,0%
	Eng. Tècn. Naval en Propulsió i Serveis del Vaixell	280 FNB	0,61	75,0	54,3	72,4%	33,2	44,3%



## Annex 10. Principals indicadors de fase no selectiva desagregats per gènere. Any acadèmic 2003/2004

			Any acadèmic 2003-2004											
			DONES					HOMES						
Centre	Estudi	Titulació	Paràmetre de resultat mitjà	Mitjana de crèdits teòrics	Mitjana de crèdits matriculats	% Crèdits matriculats vs. Teòrics	Mitjana de crèdits superats	Índex d'apropament al ritme teòric	Paràmetre de resultat mitjà	Mitjana de crèdits teòrics	Mitjana de crèdits matriculats	% Crèdits matriculats vs. Teòrics	Mitjana de crèdits superats	Índex d'apropament al ritme teòric
200	FME	01 Llic. en Matemàtiques	0,83	60,0	49,3	82,1%	41,1	68,5%	0,82	60,0	46,0	76,7%	37,6	62,6%
200	FME	02 Dipl. en Estadística	0,88	69,0	37,3	54,1%	33,0	47,8%	0,73	69,0	39,9	57,8%	29,3	42,4%
200	FME	03 Llic. en Ciències i Tècn. Estadístiques	0,78	69,0	44,8	64,9%	35,0	50,7%	0,72	69,0	42,2	61,2%	30,6	44,3%
210	ETSAB	01 Arquitectura	0,78	75,0	49,4	65,8%	38,4	51,3%	0,71	75,0	48,1	64,1%	33,9	45,2%
220	ETSEIT	01 Eng. Industrial	0,71	75,0	62,5	83,3%	44,7	59,6%	0,65	75,0	62,2	82,9%	40,6	54,2%
220	ETSEIT	02 Eng. en Automàtica i Electrònica Industrial	0,78	75,0	41,5	55,4%	32,5	43,4%	0,77	75,0	53,9	71,8%	41,4	55,2%
220	ETSEIT	03 Eng. en Organització Industrial	0,74	75,0	49,0	65,3%	36,1	48,2%	0,74	75,0	48,7	65,0%	36,3	48,4%
230	ETSETB	01 Eng. Telecomunicació	0,76	75,0	57,7	76,9%	43,6	58,2%	0,76	75,0	57,8	77,1%	44,0	58,7%
230	ETSETB	02 Eng. en Electrònica	0,82	75,0	37,9	50,5%	31,0	41,4%	0,70	75,0	43,7	58,3%	30,7	40,9%
240	ETSEIB	01 Eng. Industrial	0,78	75,0	68,7	91,6%	53,4	71,2%	0,79	75,0	67,2	89,6%	53,0	70,6%
240	ETSEIB	03 Eng. en Organització Industrial	0,76	75,0	60,0	80,1%	45,8	61,1%	0,80	75,0	51,1	68,1%	40,7	54,2%
240	ETSEIB	04 Eng. Química	0,87	68,0	60,1	88,4%	52,4	77,0%	0,85	68,0	62,0	91,2%	52,8	77,7%
240	ETSEIB	05 Eng. de Materials	0,72	75,0	47,8	63,7%	34,2	45,6%	0,80	75,0	50,0	66,7%	40,2	53,6%
250	ETSECCPB	01 Eng. de Camins, Canals i Ports	0,77	79,0	44,9	56,8%	34,6	43,8%	0,78	79,0	50,6	64,0%	39,6	50,2%
250	ETSECCPB	02 Eng. Tècn. d'Obres Públiques	0,66	75,0	44,4	59,1%	29,4	39,3%	0,67	75,0	43,2	57,6%	29,0	38,7%
250	ETSECCPB	04 Eng. Geològica	0,64	75,0	45,1	60,1%	28,7	38,3%	0,67	75,0	44,7	59,6%	30,2	40,2%
270	FIB	02 Eng. en Informàtica	0,76	66,8	51,3	76,9%	39,0	58,3%	0,73	66,8	53,0	79,3%	38,7	58,0%
270	FIB	04 Eng. Tècn. en Informàtica de Gestió	0,67	68,0	40,6	59,7%	27,1	39,9%	0,65	68,0	44,8	65,9%	29,3	43,1%
270	FIB	05 Eng. Tècn. en Informàtica de Sistemes	0,63	68,0	41,6	61,2%	26,2	38,6%	0,64	68,0	43,0	63,2%	27,6	40,6%
280	FNB	02 Dipl. en Màquines Navals	0,63	69,0	47,9	69,4%	30,40	44,1%	0,51	69,0	48,0	69,5%	24,6	35,7%
280	FNB	03 Dipl. en Navegació Marítima	0,67	69,0	55,2	80,0%	36,83	53,4%	0,72	69,0	58,9	85,3%	42,1	61,0%
280	FNB	04 Llic. en Nàutica i Transport Marítim	0,76	75,0	62,6	83,5%	47,82	63,8%	0,82	75,0	56,8	75,7%	46,4	61,8%
280	FNB	05 Llic. en Màquines Navals	0,62	75,0	44,3	59,0%	27,25	36,3%	0,81	75,0	48,0	64,1%	39,1	52,1%
280	FNB	06 Eng. Tècn. en Propulsió i Serveis del Vaixell	0,71	75,0	54,6	72,8%	38,6	51,5%	0,59	75,0	54,2	72,3%	31,8	42,4%
290	ETSAV	01 Arquitectura	0,79	75,0	46,2	61,6%	36,4	48,6%	0,76	75,0	44,3	59,0%	33,4	44,6%
300	EPSC	02 Eng. Tècn. de Telec. en Sist. de Telecomunicació	0,85	75,0	60,9	81,2%	52,0	69,3%	0,81	75,0	55,2	73,6%	44,6	59,5%
300	EPSC	03 Eng. Tècn. de Telec. en Telemàtica	0,78	75,0	60,2	80,2%	47,1	62,8%	0,78	75,0	56,8	75,8%	44,1	58,8%
300	EPSC	04 Eng. Telecomunicació (2n cicle)	0,94	75,0	63,3	84,3%	59,4	79,2%	0,93	75,0	58,8	78,4%	54,4	72,6%
300	EPSC	05 Eng. Tècn. en Aeronàutica - Aeronavegació	0,95	75,0	58,0	77,4%	55,0	73,3%	0,94	75,0	59,3	79,1%	55,7	74,2%
310	EPSEB	01 Arquitectura Tècnica	0,73	82,5	51,1	61,9%	37,1	45,0%	0,70	82,5	48,5	58,8%	34,1	41,3%
310	EPSEB	02 Eng. Tècn. en Topografia	0,80	75,0	51,1	68,1%	41,0	54,7%	0,75	75,0	48,1	64,1%	36,0	48,0%
310	EPSEB	03 Eng. en Organització Industrial (orientat a l'edificació)	0,81	75,0	55,7	74,3%	45,1	60,2%	0,80	75,0	53,4	71,1%	42,6	56,8%
320	EUNETIT	02 Eng. Tècn. Ind. - Tèxtil	0,76	75,0	61,2	81,6%	46,6	62,2%	0,69	75,0	57,6	76,7%	39,6	52,8%
320	EUNETIT	03 Eng. Tècn. Ind. - Mecànica	0,80	75,0	61,6	82,2%	49,0	65,4%	0,71	75,0	54,1	72,2%	38,5	51,3%
320	EUNETIT	04 Eng. Tècn. Ind. - Química Industrial	0,70	75,0	56,5	75,3%	39,7	52,9%	0,66	75,0	49,5	66,0%	32,6	43,4%
320	EUNETIT	05 Eng. Tècn. Ind. - Electrònica Industrial	0,70	75,0	53,2	70,9%	37,1	49,5%	0,68	75,0	53,2	70,9%	35,9	47,9%
320	EUNETIT	06 Eng. Tècn. Ind. - Electricitat	0,69	75,0	54,1	72,1%	37,2	49,7%	0,68	75,0	53,1	70,8%	36,1	48,2%
320	EUNETIT	07 Eng. Tècn. de Telec. - So i Imatge	0,86	75,0	54,9	73,3%	47,1	62,8%	0,87	75,0	62,8	83,7%	54,3	72,4%
330	EUPM	03 Eng. Tècn. Ind. - Mecànica	0,79	75,0	51,5	68,7%	40,7	54,3%	0,66	75,0	56,0	74,6%	36,9	49,2%
330	EUPM	04 Eng. Tècn. Ind. - Química Industrial	0,79	75,0	58,6	78,1%	46,4	61,9%	0,71	75,0	52,9	70,6%	37,5	50,0%
330	EUPM	05 Eng. Tècn. Ind. - Electrònica Industrial	0,64	75,0	57,4	76,5%	37,0	49,3%	0,66	75,0	55,7	74,3%	36,6	48,8%
330	EUPM	06 Eng. Tècn. de Mines - Explotació de Mines	0,75	75,0	58,6	78,2%	44,0	58,6%	0,61	75,0	57,5	76,7%	35,0	46,7%
330	EUPM	07 Eng. Tècn. de Telec. - Sistemes Electrònics	0,76	75,0	59,2	79,0%	45,2	60,2%	0,68	75,0	57,7	76,9%	39,3	52,4%
340	EPSEVG	04 Eng. Tècn. en Informàtica de Gestió	0,68	70,0	52,7	75,3%	36,1	51,5%	0,56	70,0	50,6	72,3%	28,2	40,3%
340	EPSEVG	05 Eng. Tècn. Ind. - Mecànica	0,77	75,0	48,6	64,9%	37,4	49,9%	0,70	75,0	52,0	69,4%	36,6	48,8%
340	EPSEVG	06 Eng. Tècn. Ind. - Electricitat	0,80	75,0	51,2	68,3%	40,8	54,4%	0,71	75,0	52,5	70,1%	37,4	49,9%
340	EPSEVG	07 Eng. Tècn. Ind. - Química Industrial	0,72	75,0	56,5	75,3%	40,6	54,2%	0,70	75,0	54,9	73,2%	38,2	51,0%
340	EPSEVG	08 Eng. Tècn. Ind. - Electrònica Industrial	0,72	75,0	55,3	73,8%	39,9	53,2%	0,68	75,0	54,1	72,2%	36,8	49,1%
340	EPSEVG	09 Eng. Tècn. de Telec. - Sistemes Electrònics	0,61	75,0	46,3	61,8%	28,3	37,7%	0,60	75,0	47,8	63,8%	28,8	38,5%
340	EPSEVG	10 Eng. en Automàtica i Electrònica Industrial	0,90	75,0	58,0	77,3%	52,0	69,3%	0,85	75,0	61,1	81,5%	51,8	69,0%
370	EUOOT	01 Dipl. d'Òptica i Optometria	0,81	69,0	60,6	87,8%	49,0	71,0%	0,69	69,0	61,0	88,5%	42,2	61,1%
<b>TOTAL UPC</b>			<b>0,76</b>	<b>73,7</b>	<b>54,6</b>	<b>74,1%</b>	<b>41,6</b>	<b>56,4%</b>	<b>0,72</b>	<b>73,7</b>	<b>54,9</b>	<b>74,5%</b>	<b>39,6</b>	<b>53,7%</b>

**Annex 11. Resultats de Fase Selectiva, segons la via d'accés: PAU o CFGS. Any acadèmic 2003/2004**

En aquesta distribució només consta informació de les titulacions que tenen estudiants nous de 1r (estudi de promocions) que provenen de PAU i de CFGS.

Centre	Via Accés	Nous de 1r	Resultats Acadèmics UPC 2003-2004							Diferència (PAU - CFGS)					
			% Aptes t.p.	% Aptes t.p.+1	% Aptes t.p.+2	% Aptes total	No aptes	% <15 crèdits	Aptes t.p.	Aptes t.p.+1	Aptes t.p.+2	Aptes total	No aptes	% <15 crèdits	
250 ETSECCPB Eng. Tècn. d'Obres Públiques	PAU	156	17,3%	0,0%	38,5%	55,8%	32,7%	11,5%	17,3%	0,0%	21,3%	38,6%	-7,3%	-31,3%	
	CFGS	35	0,0%	0,0%	17,1%	17,1%	40,0%	42,9%							
280 FNB Dipl. en Màquines Navals	PAU	13	15,4%	15,4%	30,8%	61,5%	30,8%	7,7%	-9,6%	-9,6%	5,8%	-13,5%	5,8%	7,7%	
	CFGS	4	25,0%	25,0%	25,0%	75,0%	25,0%	0,0%							
	PAU	32	31,3%	25,0%	6,3%	62,5%	28,1%	9,4%	31,3%	25,0%	-13,8%	42,5%	-31,9%	-10,6%	
	CFGS	5	0,0%	0,0%	20,0%	20,0%	60,0%	20,0%							
	PAU	49	28,6%	30,6%	16,3%	75,5%	12,2%	12,2%	11,9%	30,6%	-0,3%	42,2%	-4,4%	-37,8%	
	CFGS	6	16,7%	0,0%	16,7%	33,3%	16,7%	50,0%							
300 EPSC Eng. Tècn. de Telec. en Sist. de Telecomunicació	PAU	78	23,1%	35,9%	9,0%	67,9%	23,1%	9,0%	23,1%	13,2%	-9,2%	27,0%	0,3%	-27,4%	
	CFGS	22	0,0%	22,7%	18,2%	40,9%	22,7%	36,4%							
	PAU	126	16,7%	26,2%	25,4%	68,3%	23,8%	7,9%	11,0%	3,3%	-3,2%	11,1%	3,8%	-14,9%	
	CFGS	35	5,7%	22,9%	28,6%	57,1%	20,0%	22,9%							
310 EPSEB Arquitectura Tècnica	PAU	302	54,3%	30,1%		84,4%	15,2%	0,3%	-16,3%	6,6%		-9,7%	9,3%	0,3%	
	CFGS	34	70,6%	23,5%		94,1%	5,9%	0,0%							
	PAU	46	28,3%	56,5%		84,8%	15,2%	0,0%	19,2%	11,1%		30,2%	-30,2%	0,0%	
	CFGS	11	9,1%	45,5%		54,5%	45,5%	0,0%							
320 EUETIT Eng. Tècn. Ind. - Tèxtil	PAU	26	30,8%	26,9%		57,7%	26,9%	15,4%	30,8%	-39,7%		-9,0%	26,9%	-17,9%	
	CFGS	3	0,0%	66,7%		66,7%	0,0%	33,3%							
	PAU	55	41,8%	49,1%		90,9%	5,5%	3,6%	3,4%	10,6%		14,0%	-9,9%	-4,1%	
	CFGS	13	38,5%	38,5%		76,9%	15,4%	7,7%							
	PAU	53	13,2%	37,7%		50,9%	24,5%	13,2%	4,4%			17,6%	7,9%	-25,5%	
	CFGS	12	0,0%	33,3%		33,3%	16,7%	50,0%							
	PAU	99	26,3%	33,3%		59,6%	25,3%	15,2%	-9,0%	-13,7%		-22,8%	13,5%	9,3%	
	CFGS	17	35,3%	47,1%		82,4%	11,8%	5,9%							
	PAU	41	14,6%	51,2%		65,9%	26,8%	7,3%	-6,8%	22,6%		15,9%	-16,0%	0,2%	
	CFGS	14	21,4%	28,6%		50,0%	42,9%	7,1%							
	PAU	65	20,0%	38,5%	16,9%	75,4%	15,4%	9,2%	3,3%	13,5%	16,9%	33,7%	-1,3%	-32,4%	
	CFGS	12	16,7%	25,0%	0,0%	41,7%	16,7%	41,7%							
	330 EUPM Eng. Tècn. Ind. - Mecànica	PAU	62	17,7%	32,3%		50,0%	30,6%	19,4%	12,5%	11,2%		23,7%	9,6%	-33,3%
		CFGS	19	5,3%	21,1%		26,3%	21,1%	52,6%						
PAU		19	42,1%	36,8%		78,9%	15,8%	5,3%	20,7%	1,1%		21,8%	8,6%	-30,5%	
CFGS		14	21,4%	35,7%		57,1%	7,1%	35,7%							
340 EPSEVG Eng. Tècn. en Informàtica de Gestió	PAU	56	25,0%	28,6%		53,6%	19,6%	26,8%	-6,6%	-3,0%		-9,6%	14,4%	-4,8%	
	CFGS	19	31,6%	31,6%		63,2%	5,3%	31,6%							
	PAU	63	22,2%	46,0%		68,3%	22,2%	9,5%	0,3%	14,8%		15,1%	-15,3%	0,1%	
	CFGS	32	21,9%	31,3%		53,1%	37,5%	9,4%							
	PAU	24	41,7%	20,8%		62,5%	25,0%	12,5%	16,7%	8,3%		25,0%	-12,5%	-12,5%	
	CFGS	8	25,0%	12,5%		37,5%	37,5%	25,0%							
	PAU	19	47,4%	26,3%		73,7%	5,3%	21,1%	22,4%	-48,7%		-26,3%	5,3%	21,1%	
	CFGS	4	25,0%	75,0%		100,0%	0,0%	0,0%							
	PAU	26	23,1%	15,4%		38,5%	38,5%	23,1%	7,7%	-23,1%		-15,4%	0,0%	15,4%	
	CFGS	13	15,4%	38,5%		53,8%	38,5%	7,7%							
	PAU	47	14,9%	23,4%		38,3%	23,4%	38,3%	14,9%	16,3%		31,2%	-19,5%	-11,7%	
	CFGS	14	0,0%	7,1%		7,1%	42,9%	50,0%							
370 EUOOT Dipl. d'Òptica i Optometria	PAU	126	19,0%	27,8%	18,3%	65,1%	25,4%	9,5%	19,0%	27,8%	18,3%	65,1%	-74,6%	9,5%	
	CFGS	1	0,0%	0,0%	0,0%	0,0%	100,0%	0,0%							
<b>Total</b>	PAU	1583	28,7%	29,6%	9,3%	67,6%	21,9%	10,5%	9,4%	4,2%	2,7%	16,3%	-2,6%	-13,7%	
	CFGS	347	19,3%	25,4%	6,6%	51,3%	24,5%	24,2%							