

# **INFORME PREINSCRIPCIÓ JULIOL 2005 - UPC**

**DOCUMENT INFORMATIU**

**DOCUMENT CG 30/7 2005**

Vicerectorat de Docència i Extensió Universitària  
Juliol 2005

## **Informe preinscripció juliol 2005 - UPC**

---

- 1. Principals vies d'accés a la Universitat**
- 2. Dades de demanda de la preinscripció de juliol 2005, globals i UPC - per àrees de coneixement i centres**
- 3. Annexos**
  - **Annex I** - Places de nou accés, demanda, assignació i nota de tall 2003-2004, 2004-2005 i 2005-2006
  - **Annex II** – Oferta, demanda i assignats (juliol 2005). Dades globals
  - **Annex III** – Oferta, demanda i assignats (juliol 2005). Resum per centres
  - **Annex IV** – Oferta, demanda i assignats (juliol 2005). Resum per àrea
  - **Annex V** - Gràfic de l'evolució de l'oferta i la demanda en 1<sup>a</sup> preferència 2000-2001 a 2005-2006. Dades globals
  - **Annex VI** - Gràfics de la relació demanda en 1<sup>a</sup> opció/oferta. Dades globals. Any acadèmic 2005-2006

## 1. Principals vies d'accés a la Universitat

### Accés per preinscripció a uns estudis de 1r cicle o de 1r i 2n cicles

Es gestiona a través de l'Oficina d'Orientació per a l'Accés a la Universitat, creada al 1990 a proposta del Consell Interuniversitari de Catalunya. Les seves funcions més rellevants són:

- Informar als estudiants del procés de preinscripció.
- Facilitar i agilitar el procés de preinscripció a les UUPP i a la Universitat de Vic.
- Gestionar el procés d'assignació de places ofertes per cada universitat.
- Resoldre les incidències de caràcter administratiu que es produeixin.

### Vies d'accés per tipologia d'estudiants

VIA 0: Estudiants de Batxillerat LOGSE i assimilats

VIA 1: estudiants estrangers de països de fora de la Unió Europea

VIA 2: estudiants titulats (amb estudis universitaris finalitzats)

VIA 4: estudiants amb FP o CFGS i assimilats

VIA 5: estudiants amb COU únicament (assignats només a la convocatòria de setembre i per a estudis de 1r cicle)

VIA 7: estudiants provinents de PAU i assimilats que tenen començats estudis universitaris

VIA 8: estudiants de FP2 i assimilats que tenen començats estudis universitaris

VIA 9: estudiants més grans de 25 anys

Es reserva fins a un 25% de les places d'estudis de 1r cicle per als estudiants de les vies 4 i 8, fins a un 1% de la totalitat per a estudiants de la via 1 i fins a un 3% per a estudiants de la via 2.

### Convocatòries del procés

a) Convocatòria de juny: adreçada als estudiants que han fet la preinscripció al maig – juny (els que han aprovat les PAU l'any actual i els anys anteriors). Procés dividit en tres fases:

- 1a assignació (totes les preferències, alumnes amb minusvalidesa i esportistes d'alt nivell):

Comunicació a les universitats de les assignacions en 1a preferència a mitjan juliol (aquesta és la fase en què ens trobem en la data d'elaboració del present informe); matrícula de primeres preferències: 5 dies entre el 20 i el 29 de juliol, segons l'any.

- 1a reassignació (resta de preferències):

Assignació a les universitats de la resta de preferències a principis d'agost, matrícula: la primera setmana de setembre.

- 2a reassignació (reassignació en funció del nombre de vacants):

Assignació a les universitats i matrícula: segona setmana de setembre.

b) Convocatòria de setembre: oferta de places en els estudis que tenen vacants respecte a la programació i no tenen estudiants en llista d'espera. S'adreça als estudiants que han fet la preinscripció al juny, però no els hi ha estat assignada plaça, o bé que tot i tenir plaça assignada no s'han matriculat, i als que han superat les PAU al setembre. Preinscripció, assignació a les universitats i matrícula: de finals de setembre a principis d'octubre.

c) Matrícula lliure: segona-tercera setmana d'octubre.

L'accés per a més grans de 25 anys també es gestiona a través d'aquesta Oficina. S'hi poden presentar aquelles persones que no tinguin aprovat el COU o el Batxillerat LOGSE, els tècnics especialistes de FP de 2n grau, tècnics superiors de CFGS, o assimilats, d'una especialitat no concordant amb els ensenyament als quals es vol accedir. A més, cal tenir 25 anys abans de l'1 d'octubre de l'any acadèmic en què s'inicien els estudis universitaris.

L'estudiant ha de matricular-se en una de les dues vies següents: Científicotècnica i de Ciències de la Salut, o Humanitats i de Ciències Socials, cadascuna de les quals li dona accés a uns estudis determinats. Una vegada superada la prova d'accés, ha de fer la preinscripció (selecció de fins a vuit estudis de la via d'accés triada) a l'Oficina d'Orientació per a l'Accés a la Universitat. En el cas de la UB – UPF – UPC, l'oferta d'estudis per a la preinscripció és conjunta. Aquests estudiants tenen reservades fins al 3% de les places de cada ensenyament homologat.

L'accés a uns estudis de 2n cicle o al segon cicle d'uns estudis de 1r i 2n cicles pot ser directe o amb complements de formació, establerts per BOE, a partir del 1r cicle d'uns estudis de 1r i 2n cicle, o d'una titulació de 1r cicle. És gestionat íntegrament pels centres docents (Comissió d'Accés).

## 2. Dades de demanda

### o Globals

En el moment de realitzar aquest informe no es disposa de les dades globals del sistema universitari català.

En el cas de la UPC, la demanda en primera preferència s'ha incrementat un 3,6% (255 sol·licituds).

Pel que fa als centres propis de la UPC la tendència continua sent la mateixa que en els darrers anys: la demanda creix en aquells estudis on és, des de fa anys, molt superior a l'oferta i disminueix en nombrosos estudis en que la demanda ja era baixa.

Un altre fet a destacar és que la demanda dels estudis d'Arquitectura, en comptes del que es podria preveure per la posada en marxa d'aquests estudis a altres universitats del sistema universitari català, ha experimentat un increment considerable, seguint la tendència dels darrers anys..

La informació detallada sobre la demanda a la UPC es presenta en les taules dels annexes d'aquest informe.

### o UPC - Per àrees de coneixement i centres

#### Aeronàutica

Cal destacar la consistència de la demanda del estudis d'Enginyeria Aeronàutica a l'**ETSEIT**, amb 252 sol·licituds en primera preferència, sobre un total de 80 places, el que suposa un increment del 4% respecte l'any passat.

Els estudis d'Enginyeria Tècnica Aeronàutica de l'EPSC han recuperat una mica la davallada experimentada l'any passat, amb un increment d'un 10% sobre la demanda en 1a preferència de l'any anterior. De totes maneres, la relació entre la demanda en 1a preferència supera a l'oferta en un 85%.

#### Agrícola

**ESAB** – Es manté la demanda a totes les especialitats, llevat la d'Indústries Agràries i Alimentàries que experimenta una davallada del 19%, seguint una tendència que s'havia manifestat el curs passat. En tots els casos, el nombre de sol·licituds en primera preferència és inferior al de places. No sembla que hagi incidit negativament el trasllat del centre a Castelldefels.

#### Arquitectura

La demanda de la titulació de l'**ETSAB** s'incrementa en **57 sol·licituds el que suposa un increment del 7%**. La ratio demanda-oferta segueix augmentant i aquest curs és ja de 2,3.

L'**ETSAV** ha experimentat un petit decrement de 12 sol·licituds tot i que l'oferta és molt superior a la demanda, amb una relació de 2,4. Pel que fa a l'accés semestralitzat, un any més, no acaba de cobrir les expectatives.

La demanda d'Arquitectura Tècnica a l'**EPSEB** es manté molt per sobre de l'oferta i s'ha incrementat un 13% respecte al curs passat. La ratio demanda-oferta se situa al voltant d'1,7.

### Ciències de la Salut

Per primera vegada en 8 anys, la demanda de l'estudi d'Òptica i Optometria experimenta un increment del 68% (40 sol·licituds més), compensant la davallada de l'any passat i suposa, respecte la demanda del 2003, un increment del 21%. El grau de cobertura de la demanda respecte l'oferta és del 70%, quan els darrers anys havia estat d'un 40% de mitjana.

### Ciències Matemàtiques

**FME** - La Llicenciatura de Matemàtiques ha experimentat un increment de la demanda de l'11%, i es continua mantenint per sobre de l'oferta. En contraposició, la Diplomatura d'Estadística ha patit una de la demanda del 19% i no arriba a cobrir la meitat de les places ofertes.

### Economia

Enguany hi ha hagut una reducció del 25% de la demanda en el centre **EAE** i continua molt per sota de l'oferta. A l'**EUNCET** s'ha incrementat per sobre del 50%, situant la demanda en 1a en la meitat de l'oferta.

### Enginyeria Civil

Els estudis de l'**ETSCCPB**: Enginyeria de Camins ha vist reduïda la seva demanda en un 4% tot i que la demanda en 1a es manté molt per sobre de l'oferta amb una relació d'1,23. L'Enginyeria Tècnica d'Obres Públiques i l'Enginyeria Geològica incrementen la demanda en un 2% i un 13% respectivament, tot i que en aquest segon estudi la demanda en primera només cobreix la meitat de l'oferta. En canvi a Obres Públiques l'oferta i la demanda continuen equilibrades.

L'Enginyeria Tècnica de Topografia de l'**EPSEB** registra un increment significatiu (24%) situant la demanda en 1a per sobre de l'oferta, per primera vegada en els darrers tres anys.

La titulació d'Enginyeria Tècnica de Mines manté l'increment de la demanda que es va produir el curs passat. Les sol·licituds continuen lleugerament per sota de l'oferta.

### Enginyeria Industrial

**ETSEIT** – Baixa lleugerament l'Enginyeria Industrial (4 estudiants), la demanda en 1ª que només cobreix la meitat de les places ofertes.

**ETSEIB** – Canvi de tendència en les dues titulacions respecte l'any passat; la demanda en 1a presenta un increment del 5% a l'Enginyeria Industrial i d'un 15% a l'Enginyeria Química. El nombre de sol·licituds es manté en ambdós casos per sobre de l'oferta. La ratio demanda-oferta dels dos estudis és d'1,3.

Respecte a les titulacions que s'imparteixen a l'**EUETIT** cal destacar la reducció del 58% a l'Enginyeria Tècnica Industrial Química Industrial, que queda amb una demanda de 15, del 19% a l'Enginyeria Tècnica Industrial Electrònica Industrial, i de l'11% a l'Enginyeria Tècnica

de Telecomunicació So i Imatge, tot i que en aquest cas la demanda és més del doble de l'oferta.

Hi ha lleugers augments a l'Enginyeria Tècnica Industrial Electricitat i Mecànica i un fort augment (200%) a Tèxtil, que passa de 3 a 9 sol·licituds.

La demanda en primera preferència dels estudis de l'**EUPM** continua per sota de l'oferta en tots els estudis que s'oferten, tot i que l'enginyeria tècnica industrial, esp. Mecànica ha experimentat un augment significatiu del 25% respecte l'any passat, l'Electrònica Industrial retorna a la situació del 2003, atès que ha experimentat una reducció de la demanda de 16 sol·licituds que representa un 34%. La demanda en primera, en aquest campus és del 50% de les places ofertades.

La demanda dels estudis d'Enginyeria Tècnica Industrial a l'**EPSEVG**, s'ha mantingut igual a la del curs passat pel que fa a Sistemes Electrònics i Química Industrial. S'ha reduït la demanda d'Electrònica Industrial (44%) i Mecànica (34%). Només, en el cas d'Electricitat ha experimentat un increment del 18%, consolidant la tendència de l'any passat. En aquest campus la demanda en primera solament cobreix un 30% de les places ofertades.

Tres de les quatre titulacions tècniques industrials que imparteix l'**EUETIB** (Mecànica, Electricitat i Electrònica Industrial) han experimentat un increment, el qual és més significatiu en els casos d'Electrònica Industrial i Mecànica ja que recuperen la davallada del curs passat. Els estudis de Química Industrial presenten una molt lleugera disminució de la seva demanda, equilibrant-se amb l'oferta de places. És de destacar la ratio oferta-demanda dels estudis de Mecànica que se situa, altra vegada, pràcticament al doble de l'oferta.

A l'**EUPMT**, Electrònica Industrial ha mantingut la demanda pràcticament igual a la del curs passat (el nombre de sol·licituds continua molt per sota del de places).

L'Enginyeria Tècnica Industrial, especialitat en Química Industrial ha perdut sol·licituds a tots els centres on s'imparteixen llevat de l'**EUETII** (Igualada) que ha experimentat, enguany, un increment de 14 sol·licituds (100%).

Pel que fa als estudis d'Enginyeria Tècnica Tèxtil, la demanda a l'**EUETTPC** (Canet) és nul·la mentre que a l'**EUETIT** augmenta de 3 a 9.

### Informàtica, Comunicacions i Multimèdia

El nombre de sol·licituds en primera per als estudis d'Enginyeria de Telecomunicació de l'**ETSETB** està molt per sota de les places ofertes (400), i la demanda ha baixat un 22% respecte al curs passat, situant la cobertura de la demanda en 1a en un 65% de l'oferta (260 sobre 400). Cal tenir en compte que al 2003, la demanda (487) cobria amb escreix l'oferta (450). Es preveuen vacants per a aquests estudis a la finalització del procés de matrícula.

**FIB** – lleuger increment a totes les titulacions, més significatiu a l'Enginyeria Tècnica en Informàtica de Sistemes (30%), la qual cosa suposa compensar, parcialment, la davallada de l'any passat. No obstant això, el nombre de sol·licituds en 1<sup>a</sup> és lleugerament inferior al de places en el cas de l'Enginyeria Informàtica i en canvi supera amb escreix l'oferta en els dos estudis d'Enginyeria Tècnica. L'accés semestralitzat s'ha eliminat per presentar resultats molt negatius en els dos darrers anys.

A l'**EPSEVG**, la demanda de Telecomunicació – Sistemes Electrònics, es manté molt inferior a l'oferta (20 sobre 100), i en el cas d'Informàtica de Gestió continua la davallada (39%) cobrint únicament un 28% de l'oferta (100 places) i a Manresa (**EUPM**) l'Enginyeria Tècnica

de Telecomunicació –Sistemes Electrònics- continua perdent sol·licituds (38%), essent la demanda en 1a preferència de 10.

A l'**EPSC** s'ha produït una reducció de la demanda a l'especialitat de Telemàtica, que ha disminuït en 48 sol·licituds el que situa, per primera vegada, la demanda en 1a per sota de l'oferta. Les sol·licituds per a sistemes de telecomunicació superen, sensiblement, l'oferta de places.

A l'**EUETIT**, pel que fa l'enginyeria tècnica de telecomunicació, esp. So i Imatge, tot i que hi ha una reducció de l'11% respecte la demanda de l'any passat, es manté una demanda molt superior a l'oferta (168 per 80 places).

Pel que fa als centres adscrits, l'especialitat d'Informàtica de Gestió s'ha incrementat lleugerament a l'**EUNCET** (en 11 i 12 sol·licituds respectivament per diürn i nocturn) a l'**EUPMT** s'ha incrementat en 3. En tots els casos, el nombre de sol·licituds és molt inferior al de places.

L'especialitat de Telemàtica ha vist incrementada la seva demanda a **Mataró** (7 sol·licituds).

### Nàutica

La demanda dels estudis de la **FNB** ha tingut un increment en els estudis de Màquines Navals (35%) i Navegació Marítima (27%) i un decrement en l'Enginyeria Tècnica Naval (12%), equiparant-se l'oferta (60 places) i la demanda en primera preferència (59 sol·licituds). En les tres titulacions la demanda és superior a l'oferta, especialment en Navegació Marítima, que oferta 40 places i té una demanda de 66.



### **3. ANNEXOS**

Annex I - Places de nou accés, demanda, assignació i nota de tall 2003-2004, 2004-2005 i 2005-2006

CENTRES PROPIS			2003-2004						2004 - 2005						2005-2006													
Codi	Estudi	Centre	Places DOGC	Demanda 1a prefer totes les vies	Assignació juliol totes les vies		Notes tall		Matrícula definitiva	Places DOGC	Demanda 1a prefer totes les vies	Diferència demanda 1a 2004-2005/2003-2004	Percentatge Dif. Dem. 1a 2004-2005/2003-2004	Assignació juliol totes les vies		Notes tall		Matrícula definitiva	Places DOGC	Demanda 1a prefer totes les vies	Diferència demanda 1a 2005-2006/2004-2005	Percentatge Dif. Dem. 1a 2005-2006/2004-2005	Percentatge Dif. Dem. 1a 2005-2006/2003-2004	Assignació juliol totes les vies		Notes de tall		
					1a prefer.	Altres prefer.	PAU	FP						1a prefer.	Altres prefer.	PAU	FP							1a prefer.	Altres prefer.	PAU	FP	1a prefer.
306	Lic. Matemàtiques	FME	50	70	49	2	6,91	50	50	61	-9	-12,86%	50	0	6,87	51	50	68	7	11%	-3%	49	1	7,17				
344	Dip. Estadística	FME	50	22	22	6	5,00	5,00	34	50	26	4	18,18%	26	0	5,00	5,00	26	50	21	-5%	-19%	-5%	21	2	5,00	5,00	
301	Arquitectura	ETSAB	380	842	417	4	6,87	383	380	830	-12	-1,43%	407	11	6,97	389	380	887	57	7%	5%	404	7	7,15				
307	Enginyeria Industrial	ETSEIT	260	118	116	175	5,22	270	220	112	-6	-5,08%	104	136	5,33	220	220	108	-4	-4%	-8%	90	150	5,66				
343	Enginyeria Aeronàutica	ETSEIT							70	243	243			70	1	8,00	71	80	252	9	4%		84	1	8,40			
302	Enginyeria de Telecomunicacions	ETSETB	450	487	442	58	5,65	449	400	333	-154	-31,62%	333	66	5,00	397	400	260	-73	-22%	-47%	260	75	5,00				
303	Enginyeria Industrial	ETSEIB	465	663	451	32	6,65	466	465	591	-72	-10,86%	449	32	6,57	468	465	620	29	5%	-6%	439	45	6,65				
312	Enginyeria Química	ETSEIB	75	117	85	5	6,67	74	75	85	-32	-27,35%	82	8	6,04	80	75	98	13	15%	-16%	76	14	6,48				
304	Enginyeria de Camins, Canals i Ports	ETSEIB	170	274	175	5	7,30	171	170	225	-49	-17,88%	172	10	6,98	173	175	215	-10	-4%	-22%	169	16	7,02				
328	Eng. Tèc. Obres Públiques	ETSECCPB	225	253	185	66	6,05	5,00	231	225	218	-35	-13,83%	166	84	5,87	5,65	226	225	223	5	2%	-12%	172	79	6,03	5,50	
901	Eng. Geològica (UPC-UB)	ETSECCPB	60	32	32	34	5,00	59	60	23	-9	-28,13%	23	18	5,00	47	50	26	3	13%	-19%	26	15	5,00				
331	Enginyeria Informàtica	FIB	355	416	330	36	6,09	347	355	334	-82	-19,71%	325	41	5,40	353	375	338	4	1%	-19%	333	52	5,20				
332	Enginyeria Informàtica (febrer)	FIB	20	9	5	15	5,80	26	20	8	-1	-11,11%	8	3	5,00	19												
333	Eng. Tèc. Informàtica de Gestió	FIB	60	180	61	10	6,17	8,78	63	60	125	-55	-30,56%	63	8	5,94	8,70	58	100	131	6	5%	-27%	90	20	5,55	7,16	
334	Eng. Tèc. Informàtica de Gestió (febrer)	FIB	40	40	19	21	5,90	7,74	40	40	21	-19	-47,50%	18	22	5,00	6,77	39										
335	Eng. Tèc. Informàtica de Sistemes	FIB	60	211	62	3	6,70	9,27	63	60	141	-70	-33,18%	63	2	6,47	9,01	44	100	184	43	30%	-13%	109	2	6,16	7,24	
337	Eng. Tèc. Informàtica de Sistemes (febrer)	FIB	40	39	23	17	6,02	7,78	40	40	12	-27	-69,23%	12	28	5,34	6,68	23										
308	Arquitectura	ETSAV	60	143	49	18	6,81	66	60	157	14	9,79%	61	4	6,96	62	60	145	-12	-8%	1%	62	5	7,14				
309	Arquitectura (febrer)	ETSAV	60	44	13	52	6,54	62	60	37	-7	-15,91%	6	60	6,59	64	60	39	2	5%	-11%	11	54	6,78				
338	Eng. Tèc. Naval -Propulsió i Serveis del Vaixell-	FNB	60	57	41	26	5,52	5,00	67	60	67	10	17,54%	53	12	5,60	5,58	60	60	59	-8	-12%	4%	47	19	5,52	5,00	
339	Dip. Màquines Navals	FNB	20	20	17	13	5,39	5,00	24	20	17	-3	-15,00%	16	14	5,25	5,00	23	20	23	6	35%	15%	17	9	5,46	5,78	
340	Dip. Navegació Marítima	FNB	40	64	39	7	5,54	5,00	43	40	52	-12	-18,75%	42	3	5,23	5,00	44	40	66	14	27%	3%	41	4	5,70	6,35	
346	Eng. Tèc. Telecomunicació -Sis. Telecomunicació-	EPSC	120	109	98	48	5,47	6,17	123	120	135	26	23,85%	118	27	5,61	6,17	129	120	138	3	2%	27%	111	23	5,76	6,51	
347	Eng. Tèc. Telecomunicació -Telemàtica-	EPSC	160	172	137	55	5,41	6,39	171	160	187	15	8,72%	168	23	5,28	6,55	176	160	139	-48	-26%	-19%	130	45	5,22	6,50	
327	Eng. Tèc. Aeronàutica -Aeronavegació-	EPSC	80	236	87	3	7,50	6,34	80	80	135	-101	-42,80%	59	31	7,09	6,70	81	80	148	13	10%	-37%	56	36	7,48	6,40	
310	Arquitectura Tècnica	EPSEB	370	538	248	181	5,94	7,41	370	370	595	57	10,59%	257	168	6,02	7,80	368	370	674	79	13%	25%	259	168	6,14	8,07	
313	Arquitectura Tècnica (febrer)	EPSEB	80	80	48	37	6,34	6,80	82	80	71	-9	-11,25%	39	46	6,27	7,17	89	80	78	7	10%	-3%	44	41	6,98	7,45	
330	Eng. Tèc. Topografia	EPSEB	65	57	38	32	5,61	6,18	70	65	58	1	1,75%	38	32	5,66	6,33	63	65	72	14	24%	26%	38	38	5,52	7,14	
356	Eng. Tèc. Industrial -Electricitat-	EUETIT	70	48	45	55	5,00	5,74	77	70	48	0	0,00%	48	55	5,00	5,00	90	75	53	5	10%	10%	43	48	5,13	6,45	
358	Eng. Tèc. Industrial -Electrònica Industrial-	EUETIT	135	118	89	61	5,01	6,65	139	135	120	2	1,69%	105	45	5,31	6,06	135	135	97	-23	-19%	-18%	84	66	5,19	6,50	
360	Eng. Tèc. Industrial -Química Industrial-	EUETIT	70	44	44	19	5,00	5,00	84	70	36	-8	-18,18%	36	14	5,00	5,00	57	70	15	-21	-58%	-66%	15	6	5,00	5,00	
363	Eng. Tèc. Industrial -Tèxtil-	EUETIT	40	12	12	7	5,00	5,00	29	35	3	-9	-75,00%	3	6	5,00	5,00	11	30	9	6	200%	-25%	9	1	5,00	5,00	
368	Eng. Tèc. Industrial -Mecànica-	EUETIT	75	105	59	31	5,85	6,93	83	80	137	32	30,48%	72	26	5,79	7,19	87	80	146	9	7%	39%	70	22	5,94	7,26	
325	Eng. Tèc. Telecomunicació - So i Imatge-	EUETIT	80	180	84	7	6,61	6,41	80	80	189	9	5,00%	87	3	6,54	6,96	84	80	168	-21	-11%	-7%	88	7	6,38	7,08	
321	Eng. Tèc. Industrial -Electrònica Industrial-	EUPM	50	27	27	10	5,00	5,00	44	50	47	20	74,07%	47	11	5,00	5,00	52	50	31	-16	-34%	15%	31	14	5,00	5,00	
322	Eng. Tèc. Industrial -Mecànica-	EUPM	120	50	50	30	5,00	5,00	101	120	55	5	10,00%	55	28	5,00	5,00	106	120	69	14	25%	38%	69	44	5,00	5,00	
323	Eng. Tèc. Industrial -Química Industrial-	EUPM	40	13	13	1	5,00	5,00	19	35	12	-1	-7,69%	12	1	5,00	5,00	16	35	10	-2	-17%	-23%	10	0	5,00	5,00	
324	Eng. Tèc. Mines -Explotació de Mines-	EUPM	35	18	18	8	5,00	5,00	31	35	28	10	55,56%	28	7	5,00	5,00	33	35	29	1	4%	61%	29	5	5,00	5,00	
355	Eng. Tèc. Telecomunicació -Sistemes Electrònics-	EUPM	50	25	25	12	5,00	5,00	40	50	16	-9	-36,00%	16	8	5,00	5,00	28	50	10	-6	-38%	-60%	10	5	5,00	5,00	
336	Eng. Tèc. Informàtica de Gestió	EPSEVG	90	61	47	53	5,00	7,10	90	100	46	-15	-24,59%	46	17	5,00	5,00	58	100	28	-18	-39%	-54%	28	16	5,00	5,00	
369	Eng. Tèc. Industrial -Electricitat-	EPSEVG	50	25	25	10	5,00	5,00	43	50	28	3	12,00%	28	8	5,00	5,00	44	50	33	5	18%	32%	33	16	5,00	5,00	
370	Eng. Tèc. Industrial -Electrònica Industrial-	EPSEVG	80	35	35	15	5,00	5,00	56	80	34	-1	-2,86%	34	13	5,00	5,00	49	80	19	-15	-44%	-46%	19	19	5,00	5,00	
371	Eng. Tèc. Industrial -Mecànica-	EPSEVG	120	64	64	74	5,00	5,00	121	130	65	1	1,56%	65	70	5,00	5,00	134	130	43	-22	-34%	-33%	43	74	5,00	5,00	
372	Eng. Tèc. Industrial -Química Industrial-	EPSEVG	60	12	12	8	5,00	5,00	30	50	11	-1	-8,33%	11	3	5,00	5,00	14	50	11	0	0%	-8%	11	4	5,00	5,00	
373	Eng. Tèc. Telecomunicació -Sistemes Electrònics-	EPSEVG	130	27	27	19	5,00	5,00	80	100	20	-7	-25,93%	20	11	5,00	5,00	39	100	20	0	0%	-26%	20	10	5,00	5,00	
317	Dip. Òptica i Optometria	EUOOT	170	82	82	61	5,00	5,00	135	150	59	-23	-28,05%	59	41	5,00	5,00	92	140	99	40	68%	21%	99	44	5,00	5,00	
345	Dip. Òptica i Optometria (febrer)	EUOOT							10	3	3			3	0	5,00	5,00	8	10	2	-1	-33%						

UNIVERSITAT POLITÈCNICA DE CATALUNYA  
PLACES DE NOU ACCÉS, DEMANDA, ASSIGNACIÓ I NOTA DE TALL 2003-2004, 2004-2005 I 2005-2006

CENTRES CONSORCIATS			2003 - 2004							2004 - 2005							2005-2006										
Codi	Estudi	Centre	Places DOGC	Demanda 1a prefer totes les vies	Assignació juliol totes les vies		Notes tall		Matrícula definitiva	Places DOGC	Demanda 1a prefer totes les vies	Diferència demanda 1a 2004-2005/2003-2004	Percentatge Dif. Dem. 1a 2004-2005/2003-2004	Assignació juliol totes les vies		Notes tall		Matrícula definitiva	Places DOGC	Demanda 1a prefer totes les vies	Diferència demanda 1a 2005-2006/2004-2005	Percentatge Dif. Dem. 1a 2005-2006/2004-2005	Percentatge Dif. Dem. 1a 2005-2006/2003-2004	Assignació juliol totes les vies		Notes de tall	
					1a prefer.	Altres pref.	PAU	FP						1a prefer.	Altres pref.	PAU	FP							1a prefer.	Altres pref.	PAU	FP
320	Eng. Tèc. Industrial -Química Industrial-	EUETII	45	17	17	1	5,00	5,00	24	45	14	-3	-17,65%	14	0	5,00	5,00	15	45	28	14	100%	65%	28	1	5,00	5,00
351	Eng. Tèc. Industrial -Electrònica Industrial-	EUETIB	170	258	168	19	5,91	6,75	179	170	218	-40	-15,50%	159	27	5,69	6,71	172	170	250	32	15%	-3%	161	24	6,06	6,70
352	Eng. Tèc. Industrial -Electricitat-		80	128	77	23	5,82	6,65	86	80	137	9	7,03%	86	14	5,78	6,80	82	80	144	7	5%	13%	87	13	5,90	6,90
353	Eng. Tèc. Industrial -Mecànica-		250	513	264	23	6,35	7,00	252	250	401	-112	-21,83%	266	22	6,06	6,98	250	250	475	74	18%	-7%	265	21	6,18	7,05
354	Eng. Tèc. Industrial -Química Industrial-	ESAB	100	144	101	14	5,75	6,90	100	100	112	-32	-22,22%	101	14	5,00	6,71	106	100	109	-3	-3%	-24%	94	21	5,38	6,33
361	Eng. Tèc. Agrícola -Explotacions Agropecuàries-		75	28	28	18	5,00	5,00	64	75	28	0	0,00%	28	11	5,00	5,00	49	75	27	-1	-4%	-4%	27	9	5,00	5,00
362	Eng. Tèc. Agrícola -Hortofructicultura i Jardineria-		75	63	63	18	5,00	5,00	75	75	50	-13	-20,63%	50	9	5,00	5,00	63	75	48	-2	-4%	-24%	48	14	5,00	5,00
364	Eng. Tèc. Agrícola -Indústries Agràries i Alimentàries-	75	55	55	21	5,00	5,00	77	75	48	-7	-12,73%	48	23	5,00	5,00	71	75	39	-9	-19%	-29%	39	19	5,00	5,00	
TOTAL			870	1206	773	137			857	870	1008	-198	-16,42%	752	120			808	870	1120	112	11%	-7%	749	122		

CENTRES ADSCRITS			2003 - 2004							2004 - 2005							2005-2006										
Codi	Estudi	Centre	Places DOGC	Demanda 1a prefer totes les vies	Assignació juliol totes les vies		Notes tall		Matrícula definitiva	Places DOGC	Demanda 1a prefer totes les vies	Diferència demanda 1a 2004-2005/2003-2004	Percentatge Dif. Dem. 1a 2004-2005/2003-2004	Assignació juliol totes les vies		Notes tall		Matrícula definitiva	Places DOGC	Demanda 1a prefer totes les vies	Diferència demanda 1a 2005-2006/2004-2005	Percentatge Dif. Dem. 1a 2005-2006/2004-2005	Percentatge Dif. Dem. 1a 2005-2006/2003-2004	Assignació juliol totes les vies		Notes de tall	
					1a prefer.	Altres pref.	PAU	FP						1a prefer.	Altres pref.	PAU	FP							1a prefer.	Altres pref.	PAU	FP
318	Eng. Tèc. Industrial -Textil-	EUETIPC	35	5	5	1	5,00	5,00	9	35	2	-3	-80%	2	1	5,00	5,00	3	35	0	-2	-100%	-100%	0	2	5,00	5,00
326	Eng. Tèc. Informàtica Gestió	EUNCET	50	15	15	11	5,00	5,00	41	50	3	-12	-80%	3	2	5,00	5,00	5	50	15	12	400%	0%	15	3	5,00	5,00
329	Eng. Tèc. Informàtica Gestió (Nocturn)		30	21	21	5	5,00	5,00	32	30	18	-3	-14%	18	2	5,00	5,00	28	30	29	11	61%	38%	29	2	5,00	5,00
374	Dip. Ciències Empresarials		80	27	27	7	5,00	5,00	50	80	27	0	0%	27	3	5,00	5,00	43	80	41	14	52%	52%	41	5	5,00	5,00
377	Dip. Ciències Empresarials (Nocturn)	90	33	33	0	5,00	5,00	53	90	25	-8	-24%	25	2	5,00	5,00	49	90	39	14	56%	18%	39	8	5,00	5,00	
378	Dip. Ciències Empresarials	EAE	160	9	9	11	5,00	5,00	42	80	16	7	78%	16	14	5,00	5,00	60	80	12	-4	-25%	33%	12	23	5,00	5,00
379	Dip. Ciències Empresarials (Nocturn)		20	5	5	3	5,00	5,00	19																		
366	Eng. Tèc. Informàtica de Gestió	EUPMT	100	31	31	16	5,00	5,00	53	100	16	-15	-48%	16	5	5,00	5,00	32	100	19	3	19%	-39%	19	4	5,00	5,00
359	Eng. Tèc. Industrial -Electrònica Industrial-		80	21	21	9	5,00	5,00	39	80	34	13	62%	34	3	5,00	5,00	45	80	35	1	3%	67%	35	6	5,00	5,00
342	Eng. Tèc. Telecomunicació -Telemàtica-		100	17	17	25	5,00	5,00	38	100	15	-2	-12%	15	10	5,00	5,00	43	100	22	7	47%	29%	22	9	5,00	5,00
348	Graduat en Mitjans audiovisuals																			50	39				39	10	5,00
TOTAL			745	184	184	88			376	645	156	-28	-15%	156	42			308	695	251	95	61%	36%	251	72		

Estudis amb vacants l'any acadèmic 2004-2005

Estudis amb tots els estudiants assignats de la convocatòria de preinscripció juny 2005

GLOBAL CENTRES			2003 - 2004							2004-2005							2005-2006								
Centres	Places DOGC	Demanda 1a prefer totes les vies	Assignació juliol totes les vies		Notes tall		Matrícula definitiva	Places DOGC	Demanda 1a prefer totes les vies	Diferència demanda 1a 2004-2005/2003-2004	Percentatge Dif. Dem. 1a 2004-2005/2003-2004	Assignació juliol totes les vies		Notes tall		Matrícula definitiva	Places DOGC	Demanda 1a prefer totes les vies	Diferència demanda 1a 2005-2006/2004-2005	Percentatge Dif. Dem. 1a 2005-2006/2004-2005	Percentatge Dif. Dem. 1a 2005-2006/2003-2004	Assignació juliol totes les vies		Notes de tall	
			1a prefer.	Altres pref.	PAU	FP						1a prefer.	Altres pref.	PAU	FP							1a prefer.	Altres pref.	PAU	FP
Centres propis	5340	6239	4047	1442			5206	5285	5856	-383	-6,14%	4003	1257			4980	5280	5904	48	1%	-5%	3851	1322		
Centres consorciats	870	1206	773	137			857	870	1008	-198	-16,42%	752	120			808	870	1120	112	11%	-7%	749	122		
Centres adscrits	745	184	184	88			38	645	156	-28	-15,22%	156	42			308	695	251	95	61%	36%	251	72		
TOTAL	6955	7629	5004	1667			6101	6800	7020	-609	-7,98%	4911	1419			6096	6845	7275	255	4%	-5%	4851	1516		

Servei de Gestió Acadèmica, juliol 2005

**Annex II – Oferta, demanda i assignats (juliol 2005). Dades globals**

Global	Places D.O.G.C.	Assignats Juliol 2005			Demanda Juliol 2005		Demanda 1a pref. Juliol 2004	Diferència (2005- 2004)/2004	Dem. 1a 2005- 2004
		1a Pref	Altres	% 1a Pref vs. total	1a Pref	Dem-Ofer			
Estudis de 1r i 2n cicles. Centres propis	2.390	2.003	435	82,16%	3.056	666	3.039	0,56%	17
Estudis de 1r cicle. Centres propis	2.890	1.848	887	67,57%	2.848	-42	2.817	1,10%	31
<b>Total Centres Propis</b>	<b>5.280</b>	<b>3.851</b>	<b>1.322</b>	<b>74,44%</b>	<b>5.904</b>	<b>624</b>	<b>5.856</b>	<b>0,82%</b>	<b>48</b>
Estudis de 1r cicle. Centres adscrits consorciats	870	749	122	85,99%	1.120	250	1.008	11,11%	112
<b>Total Centres Propis i adscrits consorciats</b>	<b>6.150</b>	<b>4.600</b>	<b>1.444</b>	<b>76,11%</b>	<b>7.024</b>	<b>874</b>	<b>6.864</b>	<b>2,33%</b>	<b>160</b>
Estudis de 1r cicle. Centres adscrits no consorciats	695	251	72	77,71%	251	-444	156	60,90%	95
<b>Total UPC (Centres Propis i Adscrits)</b>	<b>6.845</b>	<b>4.851</b>	<b>1.516</b>	<b>76,19%</b>	<b>7.275</b>	<b>430</b>	<b>7.020</b>	<b>3,63%</b>	<b>255</b>

### Annex III – Oferta, demanda i assignats (juliol 2005). Resum per centres

Centre	Places D.O.G.C.	Assignats Juliol 2005 *			Demanda Juliol 2005		Demanda 1a pref. Juliol 2004	Diferència Dem. 1a (2005- 2004)/2004	
		1a Pref	Altres	% 1a Pref vs. total	1a Pref	Dem 1a -Ofer		2005- 2004	2005- 2004
200 Facultat de Matemàtiques i Estadística	100	70	3	95,89%	89	-11	87	2,30%	2
210 Escola Tècnica Superior d'Arquitectura de Barcelona	380	404	7	98,30%	887	507	830	6,87%	57
220 Escola Tècnica Superior d'Enginyeria Industrial de Terrassa	300	174	151	53,54%	360	60	355	1,41%	5
230 Escola Tècnica Superior d'Enginyeria de Telecomunicació de Barcelona	400	260	75	77,61%	260	-140	333	-21,92%	-73
240 Escola Tècnica Superior d'Enginyeria Industrial de Barcelona	540	515	59	89,72%	718	178	676	6,21%	42
250 Escola Tècnica Superior d'Enginyers de Camins, Canals i Ports Barcelona	450	367	110	76,94%	464	14	466	-0,43%	-2
270 Facultat d'Informàtica de Barcelona	575	532	74	87,79%	653	78	641	1,87%	12
280 Facultat de Nàutica de Barcelona	120	105	32	76,64%	148	28	136	8,82%	12
290 Escola Tècnica Superior d'Arquitectura del Vallès	120	73	59	55,30%	184	64	194	-5,15%	-10
300 Escola Politècnica Superior de Castelldefels	360	297	104	74,06%	425	65	457	-7,00%	-32
310 Escola Politècnica Superior d'Edificació de Barcelona	515	341	247	57,99%	824	309	724	13,81%	100
320 Escola Universitària d'Enginyeria Tècnica Industrial de Terrassa	470	309	150	67,32%	488	18	533	-8,44%	-45
330 Escola Universitària Politècnica de Manresa	290	149	68	68,66%	149	-141	158	-5,70%	-9
340 Escola Politècnica Superior d'Enginyeria de Vilanova i la Geltrú	510	154	139	52,56%	154	-356	204	-24,51%	-50
370 Escola Universitària d'Òptica i Optometria de Terrassa	150	101	44	69,66%	101	-49	62	62,90%	39
<b>Total Centres Propis</b>	<b>5.280</b>	<b>3.851</b>	<b>1.322</b>	<b>74,44%</b>	<b>5.904</b>	<b>624</b>	<b>5.856</b>	<b>0,82%</b>	<b>48</b>
820 Escola Universitària d'Enginyeria Tècnica Industrial de Barcelona	600	607	79	88,48%	978	378	868	12,67%	110
830 Escola Superior d'Agricultura de Barcelona	225	114	42	73,08%	114	-111	126	-9,52%	-12
860 Escola Universitària d'Enginyeria Tècnica Industrial d'Igualada	45	28	1	96,55%	28	-17	14	100,00%	14
<b>Total Centres adscrits consorciats</b>	<b>870</b>	<b>749</b>	<b>122</b>	<b>85,99%</b>	<b>1.120</b>	<b>250</b>	<b>1.008</b>	<b>11,11%</b>	<b>112</b>
<b>Total Centres Propis i adscrits consorciats</b>	<b>6.150</b>	<b>4.600</b>	<b>1.444</b>	<b>76,11%</b>	<b>7.024</b>	<b>874</b>	<b>6.864</b>	<b>2,33%</b>	<b>160</b>
801 Escola Universitària de Negocis de la Caixa Terrassa	250	124	18	87,32%	124	-126	73	69,86%	51
802 Centre Universitari EAE	80	12	23	34,29%	12	-68	16	-25,00%	-4
840 Escola Universitària Politècnica de Mataró	330	115	29	79,86%	115	-215	65	76,92%	50
870 Escola Universitària d'Enginyeria Tècnica en Teixits de Punt de Canet Mar	35		2			-35	2	-100,00%	-2
<b>Total Centres adscrits no consorciats</b>	<b>695</b>	<b>251</b>	<b>72</b>	<b>77,71%</b>	<b>251</b>	<b>-444</b>	<b>156</b>	<b>60,90%</b>	<b>95</b>
<b>TOTAL UPC</b>	<b>6.845</b>	<b>4.851</b>	<b>1.516</b>	<b>76,19%</b>	<b>7.275</b>	<b>430</b>	<b>7.020</b>	<b>3,63%</b>	<b>255</b>

\* L'assignació es fa sobre una oferta de places incrementada, per tal de maximitzar la matrícula en primera preferència del juliol.

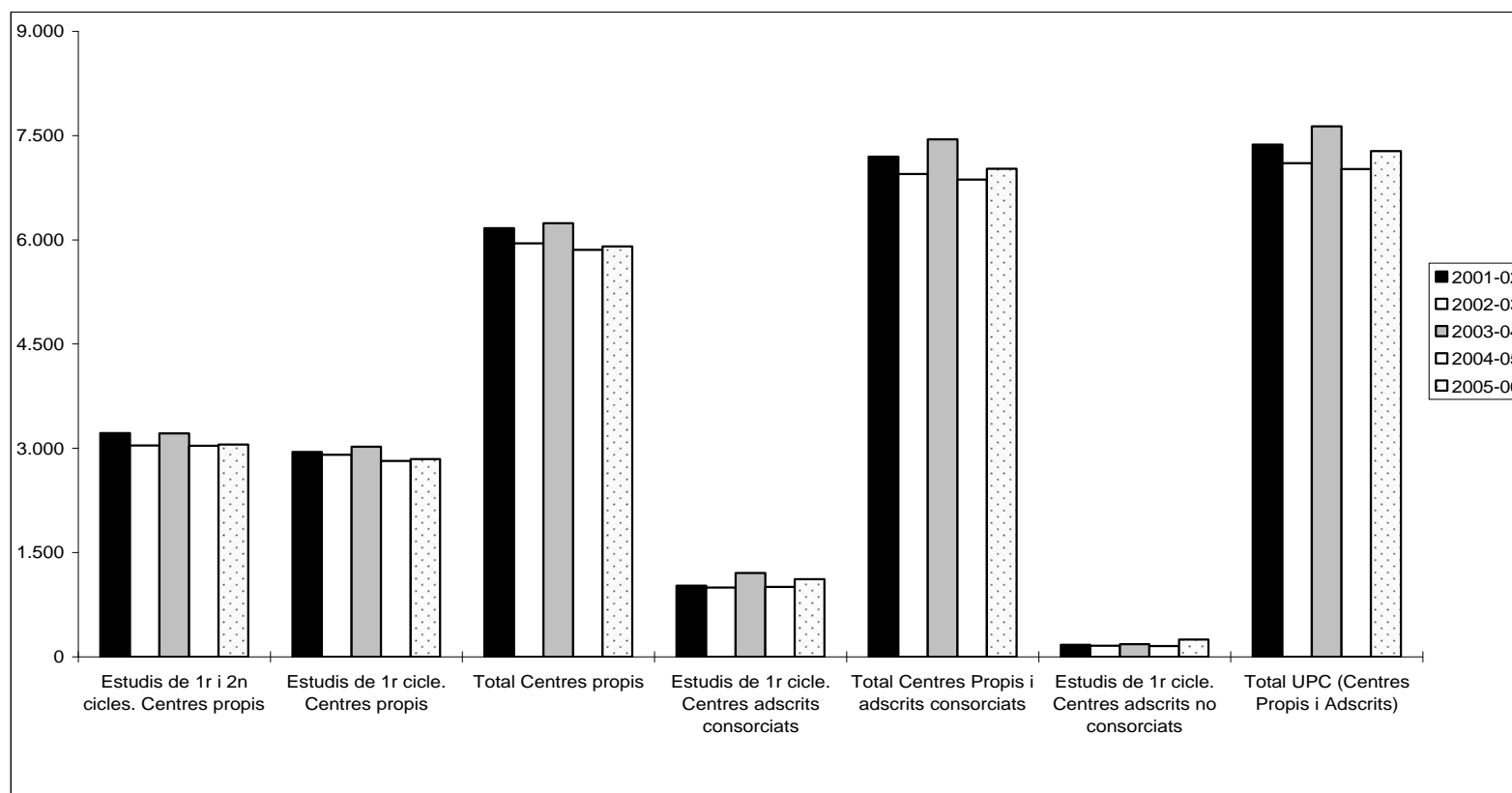
**Annex IV – Oferta, demanda i assignats (juliol 2005). Resum per àrea**

Àrea	Places D.O.G.C.	Assignats Juliol 2005 *			Demanda Juliol 2005		Demanda 1a pref. Juliol 2004	Diferència Dem. 1a	
		1a Pref	Altres	% 1a Pref vs. total	1a Pref	Dem 1a -Ofert		(2005- 2004)/2004	2005- 2004
Aeronàutica	160	140	37	79,10%	400	240	378	5,82%	22
Enginyeria Agrícola	225	114	42	73,08%	114	-111	126	-9,52%	-12
Arquitectura	950	780	275	73,93%	1.823	873	1.690	7,87%	133
Ciències de la salut	150	101	44	69,66%	101	-49	62	62,90%	39
Ciències matemàtiques	100	70	3	95,89%	89	-11	87	2,30%	2
Economia	250	92	36	71,88%	92	-158	68	35,29%	24
Enginyeria Civil	550	434	153	73,94%	565	15	552	2,36%	13
Enginyeria Industrial	2.425	1.712	611	73,70%	2.403	-22	2.302	4,39%	101
Enginyeria Informàtica	855	623	99	86,29%	744	-111	724	2,76%	20
Nàutica	120	105	32	76,64%	148	28	136	8,82%	12
Enginyeria de Telecomunicació	1.060	680	184	78,70%	796	-264	895	-11,06%	-99
<b>TOTAL UPC</b>	<b>6.845</b>	<b>4.851</b>	<b>1.516</b>	<b>76,19%</b>	<b>7.275</b>	<b>430</b>	<b>7.020</b>	<b>3,63%</b>	<b>255</b>

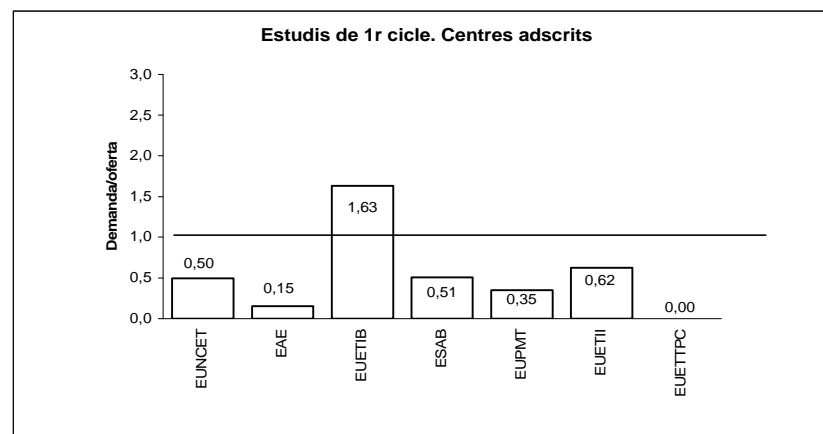
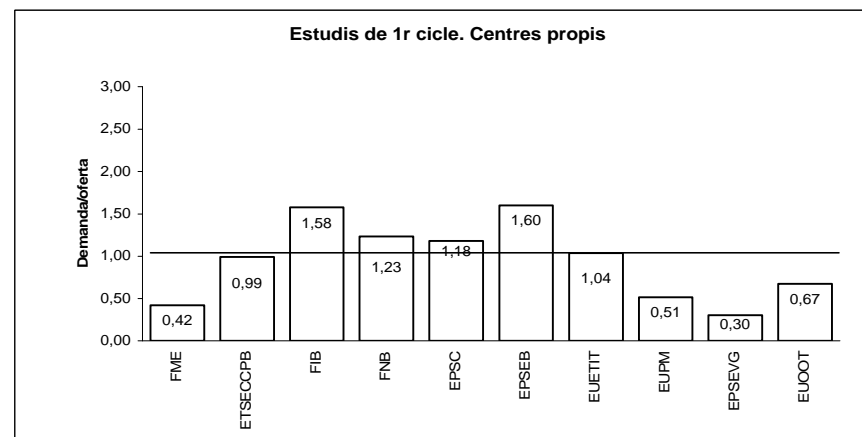
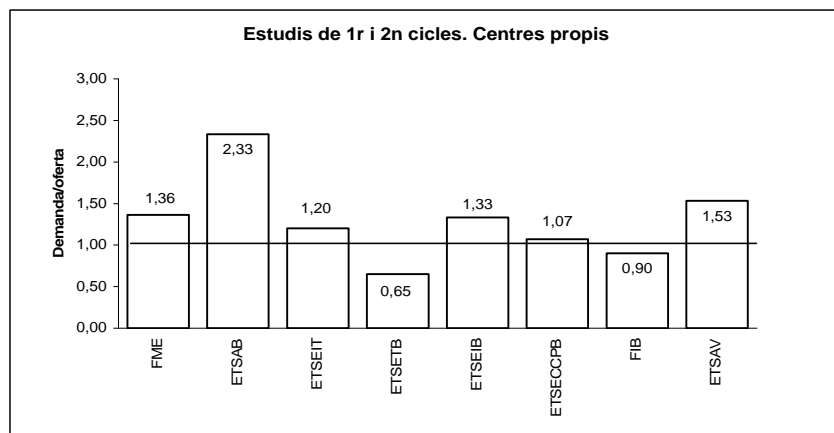
\* L'assignació es fa sobre una oferta de places incrementada, per tal de maximitzar la matrícula en primera preferència del juliol.

Annex V - Gràfic de l'evolució de l'oferta i la demanda en 1ª preferència 2001-2002 a 2005-2006. Dades globals

	2001-02		2002-03		2003-04		2004-05		2005-06	
	Oferta	Dem 1a	Oferta	Dem 1a	Oferta	Dem 1a	Oferta	Dem 1a	Oferta	Dem 1a
Estudis de 1r i 2n cicles. Centres propis	2.405	3.219	2.405	3.040	2.405	3.215	2.385	3.039	2.390	3.056
Estudis de 1r cicle. Centres propis	3.020	2.948	2.965	2.908	2.935	3.024	2.900	2.817	2.890	2.848
<b>Total Centres propis</b>	<b>5.425</b>	<b>6.167</b>	<b>5.370</b>	<b>5.948</b>	<b>5.340</b>	<b>6.239</b>	<b>5.285</b>	<b>5.856</b>	<b>5.280</b>	<b>5.904</b>
Estudis de 1r cicle. Centres adscrits consorciats	870	1.027	870	998	870	1.206	870	1.008	870	1.120
<b>Total Centres Propis i adscrits consorciats</b>	<b>6.295</b>	<b>7.194</b>	<b>6.240</b>	<b>6.946</b>	<b>6.210</b>	<b>7.445</b>	<b>6.155</b>	<b>6.864</b>	<b>6.150</b>	<b>7.024</b>
Estudis de 1r cicle. Centres adscrits no consorciats	745	177	745	160	745	184	645	156	695	251
<b>Total UPC (Centres Propis i Adscrits)</b>	<b>7.040</b>	<b>7.371</b>	<b>6.985</b>	<b>7.106</b>	<b>6.955</b>	<b>7.629</b>	<b>6.800</b>	<b>7.020</b>	<b>6.845</b>	<b>7.275</b>



**Annex VI - Gràfics de la relació demanda en 1<sup>a</sup> opció/oferta. Dades globals. Any acadèmic 2005-2006**



1 --> Demanda 1a pref = oferta