

PRESENTACIÓ CAMPUS DE TERRASSA

DOCUMENT INFORMATIU CG 37/11 2007

Secretaria General
13 de novembre de 2007



Campus de Terrassa

UNIVERSITAT POLITÈCNICA DE CATALUNYA

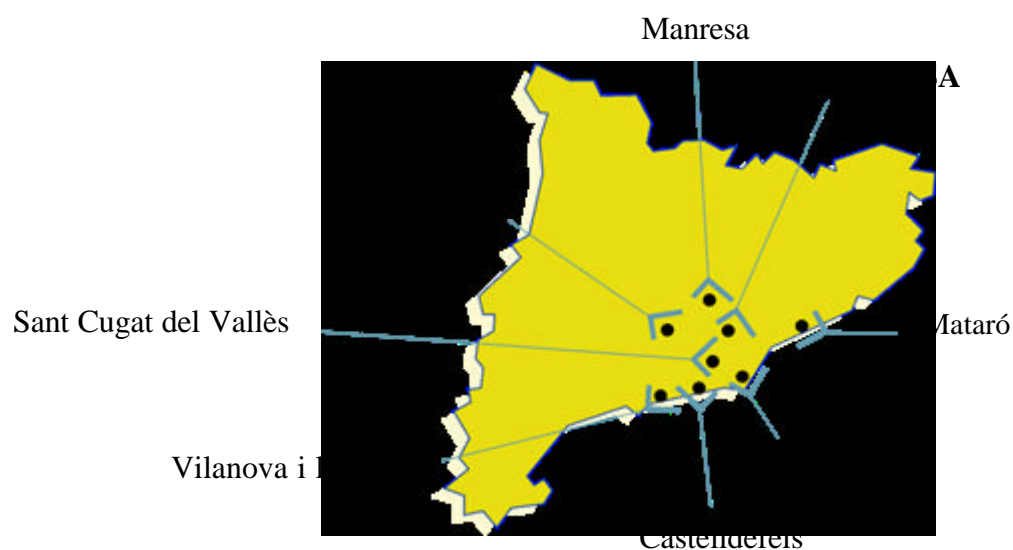
EL Campus de la Universitat Politècnica de Catalunya a Terrassa

Octubre 2007

Índex

1. Ubicació del Campus de Terrassa dins del mapa de la UPC
2. Què es el Campus de Terrassa
3. Antecedents
 - 3.1. Els orígens del Campus de Terrassa
 - 3.2. La Història del projecte institucional del Campus de Terrassa
 - 3.3. El campus i la ciutat de Terrassa
 - 3.4. El campus i la comarca del Vallès Occidental
 - 3.5. El campus des de 1901 fins 2007
4. Campus actual
 - 4.1 Dimensions
 - 4.2 La docència al Campus de la UPC a Terrassa
 - 4.3 La recerca al Campus de la UPC a Terrassa
 - 4.4 Evolució de l'activitat de recerca al Campus de la UPC a Terrassa
 - 4.5 Inversió i noves infraestructures
5. Òrgans de Govern
 - 5.1 Estructura
 - 5.2 Òrgans del Campus
6. Reptes a curt terme
 - 6.1 Un Campus Docent
 - 6.2 Un Campus de Recerca i Transferència de Tecnologia
 - 6.3 Un Campus amb plenes garanties de Serveis Universitaris
 - 6.4 Un Campus de les Persones
 - 6.5 Un Campus obert al Món

1. UBICACIÓ DEL CAMPUS DE TERRASSA DINS DEL MAPA UPC



La nostra Universitat és una Universitat amb una important presència territorial en l'entorn de la província de Barcelona. Aquest fet diferencial respecte a d'altres universitats suposa una important fortalesa i una font de grans oportunitats de desenvolupament dins dels territoris d'influència de cadascun dels campus.

2. QUE ES EL CAMPUS DE TERRASSA

El Campus de la UPC a Terrassa és una realitat universitària docent, de recerca i de serveis dins de la Universitat Politècnica de Catalunya, ubicada a la ciutat de Terrassa i dins d'un entorn industrial i econòmic clau per a Catalunya. Aquesta realitat es fruit de la voluntat i del treball col·lectius de les Escoles, Departaments i grups de recerca que el formen per caminar plegats i desenvolupar projectes que facin créixer en qualitat i prestigi a la UPC, tot i aportant els resultats de la seva activitat al progrés social i econòmic del País.

Com es pot veure en aquesta memòria **el Campus de Terrassa (CT)** de la UPC, que es el més gran fora de Barcelona, té una dimensió **comparable a una Universitat territorial** i alhora és **idoni per una gestió personalitzada i és una realitat amb una història centenària**.

El CT es pot definir com un:

“Campus transversal en docència i de recerca de qualitat amb una forta implicació territorial”

El Campus de Terrassa té els següents trets característics:

- **Ampli espectre docent i investigador** des de les Ciències de la Salut a les Enginyeries, cobrint un amplia oferta relacionada amb enginyeries industrials, aeronàutica, de telecomunicacions de só i imatge i multimedia.
- **Gran diversitat de grups de recerca** amb 37 grups d'àmbits molt diferents, 16 grups consolidats per la UPC/Generalitat, 10 grups d'innovació XiT, 6 spin-off i 3 empreses de base tecnològica al IPCT.
- Recerca puntera en la majoria d'“enabling tools” de la ciència i la tecnologia emergent del Segle XXI: **electrònica, aeronàutica, automàtica, fotònica, nano i biotecnologies, energies alternatives, modelització**, en grups propers en l'espai, joves i en creixement, i amb molt potencial de transversalitat, que ja existeix.
- **Fortament implicat amb el territori**, contribuint al creixement i l'expansió de la UPC al Vallès, **una regió estratègica** on hi ha una forta voluntat d'expansió de les altres grans universitats de l'àrea de Barcelona.
- Amb una gran **consciència solidària i implicació social** en països en desenvolupament, amb **dos càtedres UNESCO** de Sostenibilitat i de Salut Visual i nombroses **iniciatives de cooperació i desenvolupament universitari**.



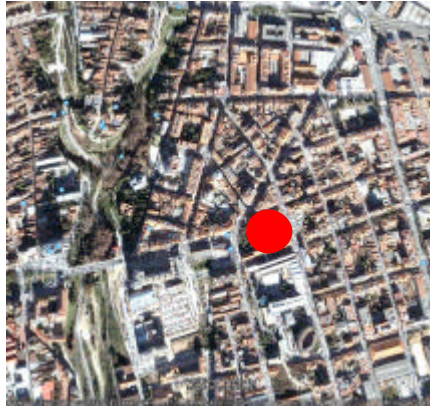
Detall del nucli del Campus de Terrassa

El Campus edificis a edificis



L'EUETIT





L'ETSEIAT





L'EUOOT





EI CUV





L'INTEXTER





ESAI i CD6



Edifici Campus a la Plaça del Campus



Biblioteca del Campus





Nou edifici per a la recerca, en construcció





EI CITM



L'Institut Politècnic del Campus de la UPC a Terrassa (IPCT)

A més, al Campus de la UPC a Terrassa està ubicat l'Institut Politècnic del Campus de Terrassa (IPCT), amb un espai aproximat de 50.000 m² dels quals hi ha construïts, actualment, 5.000 m² dels 35000 m² possibles, dedicats per complert a grups de recerca i empreses spin-off. L'IPCT està situat a l'antiga Mancomunitat Terrassa-Sabadell i està cedit a la UPC per 35 anys.



3. ANTECEDENTS

3.1.-Els orígens del Campus de la UPC a Terrassa.

A finals del segle XIX i principis del XX sorgeix la necessitat de comptar amb professionals per a la indústria tèxtil. El desenvolupament de la màquina de vapor i l'aparició dels primers telers mecànics va propiciar a Terrassa la creació d'un centre de formació de perits industrials mecànics, elèctrics, químics i de pràctics industrials o d'obriers amb estudis elementals. Aquest centre, que es va ubicar al C/Topete de Terrassa, era **l'Escola Superior d'Indústries de Terrassa del que es té notícia legal al Reial Decret del 17 d'Agost de 1901**. L'Escola Superior del Carrer Topete de Terrassa és l'origen de les posteriors Escola Universitària d'Enginyeria Tècnica Industrial de Terrassa (EUETIT) i de l'Escola Tècnica Superior d'Enginyeries Industrial i Aeronàutica de Terrassa, ubicades totes dues, en l'actualitat, al C/Colom. 1972 és l'any en que dues escoles passen a formar part de la UPB, ara UPC.

El 9 de maig de 1902 es posava la primera pedra de l'edifici modernista obra de l'arquitecte Lluís Muncunill, edifici que avui dia continua sent la seu de l'EUETIT. Casi mig segle després, al **1954, es crea oficialment l'INTEXTER** (l'Institut d'Investigació Tèxtil i Cooperació Industrial) i s'inicia la construcció - al costat mateix de l'edifici modernista de Muncunill - de l'Escola Superior de Terrassa; **el 8 d'octubre de 1962 comencen les classes en aquest edifici, seu actual de l'ETSEIAT.** Poc més d'una dècada després, **l'any 1977 es crea l'Escola Universitària d'Òptica i Optometria**, que comparteix edifici amb els enginyeris tècnics fins **l'any 1992, any de la inauguració de la seu definitiva de l'EUOOT** al C/Violinista Vellsolà.

Just al costat de l'edifici de l'EUOOT l'any 1994 s'inaugura l'Escola de Fotografia de la Fundació UPC, a l'edifici on ara s'està acabant d'enllestir el Centre Universitari de la Visió (CUV). **Quatre anys més tard, al 1998, es crea l'Escola Multimèdia**, també gestionada per la Fundació UPC. Les classes dels primers cursos d'aquesta Escola van tenir lloc a l'edifici del Vapor Universitari, propietat de l'Ajuntament de Terrassa. Poc després, **l'any 2000 l'oferta de les dues escoles s'aplegaria dins d'un nou centre de nova construcció anomenat Centre de la Imatge i la tecnologia Multimèdia (CITM)** ubicat al C/de la Igualtat.

L'any 1991 les Escoles de la UPC a Terrassa i l'INTEXTER creen la comissió interna i la comissió externa del Campus de Terrassa; comissions de treball a partir de les quals va néixer l'actual Campus de la UPC a Terrassa. Totes les Escoles i departaments, així com el suport i recolzament constant de l'Ajuntament van jugar i juguen un paper cabdal en la seva definició, realització i desenvolupament. És en el marc d'aquesta nova realitat nascuda l'any 1991 on es comença a realitzar una remodelació d'espais, es creen serveis, unitats comunes, i nous edificis, donant així una dimensió més àmplia a la vida universitària a Terrassa i posicionant a aquest Campus en un lloc privilegiat en el panorama universitari català. **Terrassa, avui dia, es la segona ciutat universitària de Catalunya, amb prop de 15.000 estudiants i 6 universitats representades.**

3.2. La història del projecte institucional del Campus de Terrassa

Entre l'any 1990-91, les primeres Comissions de Campus constituïdes per l'EUOOT, l'EUETIT, l'ETSEIT (ETSEIAT) i l'INTEXTER proposen de manera conjunta la "**Proposta 0: Eix titulacions**". La Proposta 0 és un document al qual les Escoles i l'Intexter analitzen l'oferta de titulacions i preveuen de noves tot i aprofitant la coïuntura favorable que ofereix la ciutat, amb l'oferta de cessió de nous espais, i tot i pensant en fets diferenciadors i atractius per aconseguir una bona demanda. Els eixos acordats van ser, finalment, 5: òptic, electric-electrònic, mecànic, organització, i industrial, tots 5 basats en un principi de ciclicitat, principal fet diferenciador en relació a l'oferta acadèmica d'altres universitats durant aquells anys.

El 20 de març de l'any 1997, el claustre General de la UPC aprova el **Model de Funcionament del Campus de Terrassa**, basat en l'article 12 dels estatuts de la UPC vigents aleshores. Aquest document estableix les normes de funcionament i presa de decisions conjuntes i col·lectives entre les Escoles i unitats presents al Campus de la UPC a Terrassa. Arran aquest document, es creen la figura del Delegat del Rector, la comissió i el consell de Campus, les reunions de directors, de departaments i la Unitat de Gestió del Campus, unitat transversal, dirigida per l'adjunta a Gerència del Campus que ofereix tots els serveis comuns al conjunt de la Comunitat Universitària del Campus des de fa ja mes de deu anys.

3.3. El campus i la ciutat de Terrassa

Terrassa és una ciutat de 200.000 habitants, co-capital de la comarca del Vallès Occidental a la que hi viuen 731.000 persones. Situada a 28 km de Barcelona està perfectament comunicada tant per ferrocarril com per carretera. Terrassa és una ciutat que destaca per la seva transformació urbanística, pel seu desenvolupament econòmic, per la consolidació del seu caràcter universitari i per la promoció del seu patrimoni històric i cultural.

La ciutat de Terrassa és la segona ciutat universitària de Catalunya, a on estudien 15.000 universitaris repartits en escoles i facultats de la UPC, la UB, la UAB, la UNED la UdG i la UOC.

Terrassa és coneguda arreu pel seu festival internacional de Jazz o per la bellesa i importància artística d'alguns dels seus monuments i del seu patrimoni industrial. La participació, el suport, la implicació i el recolzament de la ciutat de Terrassa amb la Universitat han estat i són claus per al creixement, el desenvolupament i la consolidació del Campus de la UPC a Terrassa.

3.4. El campus i la comarca del Vallès Occidental

El Vallès Occidental és una comarca catalana composta per 23 municipis als que hi viuen 731.000 persones. Aquests és una de les principals àrees econòmiques del País a on la indústria, que a principis i mitjans del segle passat es localitzava inicialment a Sabadell i Terrassa, ara s'ha estès a altres municipis com

ara Rubí, Sant Cugat, Barberà, Cerdanyola, Montcada i Reixac, etc. Aquesta expansió de l'activitat industrial i econòmica ha estat afavorida en bona part per la seva proximitat a Barcelona i ha experimentat un desenvolupament progressiu fins arribar a ser pionera en múltiples sectors; siderúrgic, la construcció, el químic, l'alimentari, les arts gràfiques i la fusta, per citar-ne uns quants, fins arribar avui dia al sectors d'alta tecnologia, com ara l'aeronàutic, l'electrònic o l'informàtic. La comarca també disposa d'una densa xarxa de comunicacions, fet que genera una important activitat comercial. Finalment, cal dir que les poblacions de la comarca, que sovint formen importants conurbacions, han estat receptores d'una forta immigració que ha estat atreta per les oportunitats generades pel procés d'industrialització creixent que ha viscut i que viu la zona.

3.5. El Campus des de 1901 a 2007



Els inicicis al Carrer Topete, any 1902



l'actual EUETIT en construcció l'any 1903



L'any 1945, l'Ajuntament de Terrassa va proposar el projecte de "Ciutat Politècnica" al Ministeri d'Educació.



**Col·legi Major Alfons Sala, actual Edifici Campus 1954
Inaugurat l'any 1948**



Primera pedra de l'actual ETSEIAT, any 1954



Inauguració de l'actual ETSEIAT l'any 1962



Primera pedra de l'EUOOT, any 1990



El CITM, al fons, en obres i l'edifici ESII i CD6 recent estrenat l'any 1999



La Biblioteca del campus en Obres l'any 1995



Solar on es construí la Residència, inaugurada 1996



Plaça del Campus sense urbanitzar, any 1997



Aspecte actual de la Plaça del Campus



L'anomenada popularment "sibèria" l'any 1994



Interior del mateix espai l'any 2007



Espai en obres per al laboratori d'aeronàutica (2006)



Laboratori d'aeronàutica l'any 2007

El Campus de la UPC a Terrassa i els personatges de la Història



Visita del rei Alfons XIII a l'actual EUETIT



Inauguració del curs de 1932 pel Ministre republicà d'Instrucció pública Marcel·lí Domingo



El Ministre de Treball J.A Giron visita l'actual EUETIT l'any 1941



El President de la Generalitat, Jordi Pujol, visita el Campus l'any 1996



El president de la Generalitat, Jose Montilla, rep la medalla d'or de l'ETSEIAT i inaugura el laboratori d'enginyeria aeroespacial a l'ETSEIAT l'any 2007

4. CAMPUS ACTUAL

4.1. Dimensions

| | |
|--|-----------|
| ■ PERSONAL | |
| ■ PERSONAL DOCENT I INVESTIGADOR: | 452 |
| ■ PERSONAL ADMINISTRACIÓ I SERVEIS: | 229 |
| ■ ESTUDIANTAT | 5.524 |
| ■ MOBILITAT INTERNACIONAL ANUAL | 350 |
| | |
| ■ UNITATS BÀSIQUES | 25 |
| ■ ESCOLES: | 3 |
| ■ ETSEIAT | |
| ■ EUETIT | |
| ■ EUOOT | |
| ■ DEPARTAMENTS EXCLUSIUS DEL CT: | 2 |
| ■ DEP. OPTICA | |
| ■ DEP. TEXTIL I PAPERER | |
| ■ SECCIONS DEPARTAMENTALS: | 19 |
| ■ AREA MECANICA | |
| ■ AREA ELECTRICA | |
| ■ AREA BÀSICA | |
| ■ AREA QUIMICA I MATERIALS | |
| ■ AREA ORGANITZACIO | |
| ■ AREA TIC | |
| | |
| ■ INSTITUT: INTEXTER | 1 |
| | |
| ■ CÀTEDRES UNESCO: | 2 |
| ■ SOSTENIBILITAT | |
| ■ SALUT VISUAL I DESENVOLUPAMENT | |
| | |
| ■ UNITATS DOCENTS VINCULADES | 3 |
| ■ FUNDACIÓ – UNIVERSITAT POLITÈCNICA | |
| ■ CENTRE IMATGE I TECNOLOGIA MULTIMEDIA | |
| ■ ESCOLA UNIVERSITÀRIA NEGOCIS CAIXA TERRASSA | |
| | |
| ■ SERVEIS DE LA UPC AL CAMPUS DE TERRASSA | 7 |
| ■ SERVEI INFORMATIC | |
| ■ SERVEI D'OBRES I MANTENIMENT | |
| ■ SERVEI DE BIBIOTECA | |
| ■ SERVEI DE GESTIO I PATRIMONI | |
| ■ SERVEI D'INFORMACIÓ, COMUNICACIÓ I INTERNACIONAL | |
| ■ CTT | |
| ■ UNIVERS | |

TITULACIONS

16

- **Titulacions de primer cicle:**
 - Enginyeria Tècnica Industrial, especialitat Tèxtil
 - Enginyeria Tècnica Industrial, especialitat Química Industrial
 - Enginyeria Tècnica Industrial, especialitat electrònica
 - Enginyeria Tècnica Industrial, especialitat electricitat
 - Enginyeria Tècnica Industrial, especialitat mecànica
 - Enginyeria Tècnica en Telecomunicacions, especialitat So i Imatge
 - Diplomatura en Òptica i Optometria (presencial i semipresencial)
 - Graduat Multimèdia
 - Graduat en Fotografia i Creació Digital
 - Diplomatura en empresarials
 - Enginyeria Tècnica en informàtica de Gestió

- **Titulacions de segon cicle:** **3**
 - Enginyeria en Organització Industrial (presencial i semipresencial)
 - Enginyeria en Automàtica i Electrònica Industrial
 - Enginyeria Industrial

- **Titulacions de primer i segon cicle:** **2**
 - Enginyeria Industrial (amb diploma propi en automòbils)
 - Enginyeria Aeronàutica

- **Exclusives a la UPC i a les universitat públiques catalanes:** **5**
 - Diplomatura en Òptica i Optometria,
 - Enginyeria Tècnica Industrial, especialitat Tèxtil,
 - Enginyeria Tècnica en Telecomunicacions, especialitat So i Imatge
 - 2n cicle d'enginyeria en Organització Industrial en la modalitat semipresencial,
 - Enginyeria Aeronàutica

- **Masters universitaris (Bolònia):** **4**
 - Màster en Enginyeria Tèxtil, Paperera i Gràfica
 - Màster en Optometria i Ciències de la Visió
 - Master en Sostenibilitat
 - Master en Fotònica (interuniversitari)

Titulacions de formació continuada:

- *Masters en:*

Aromes i Fragàncies
Automatització i Control Industrial
Energia per a un desenvolupament Sostenible (SP)
Master in Business Administration (MBA)
Master in International Business Administration (MIBA)
Enginyeria Termoenergètica.

- *Postgraus en:*

Projecte, disseny i càlcul d'instal·lacions mecàniques, elèctriques i especials
Manteniment d'equips i instal·lacions
Gestió i tecnologia tèxtil
Gestió Integral de Prevenció, Medi Ambient
Tecnologia del color i fotometria
Control, manipulació indústria alimentària



La docència i la manera d'aprendre al Campus de Terrassa està canviant, amb Europa com a horitzó proper



4.3.1. Grups consolidats UPC i/o Generalitat

13

- Làsers i Prop. Elèctriques i Òptiques dels Materials (DONLL)
- Centre Tecnològic de Transferència de Calor (CTTC)
- Grup de Recerca en Enginyeria Òptica (GREG)
- Sistemes Avançats de Control (SAC)
- Tecnologia Tèxtil (TecTex)
- Polímers i Compòsits: Tecnologia (POLYCOM)
- Modelització i Tecnologia Ambiental (MTA)
- Grup de Recerca en Teoria de Jocs (GRTJ)
- Grup de Biotecnologia Molecular i Industrial (GBMI)
- Superfícies, Productes i Processos Tèxtils (SPPT)
- Materials Polimèrics i Química Tèxtil (POLQUITEX)
- Laboratori Innovació Tecnològica d'estructures i Materials (LITEM)
- Grup Accionaments Elèctrics i Aplicacions Industrials (MCIA)



La recerca al Campus de la UPC a Terrassa és un dels seu principals actius i amb un futur a mig termini molt potent, amb una facturació anual de 7 milions d'euros. A la fotografia, visita del Conseller Huguet l'any 2007.

4.3.2. Grups de la xarxa d'Innovació Tecnològica (IT) de la Generalitat 9

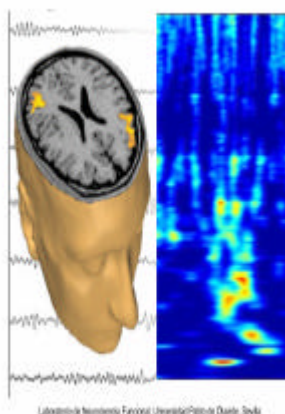
- Centre Tecnològic de Transferència de Calor
- Laboratori de Sistemes Oleohidràulics i Pneumàtics
- Centre Tècnic de Filatura
- Centre Català del Plàstic
- Centre de Recerca en Investigacions Toxicològiques
- Centre Recerca en Seguretat i Control Alimentari
- Centre Desenvolupament Sensors, Instruments i Sistemes
- Laboratori d'Enginyeria Acústica i Mecànica
- Grup Accionaments Elèctrics i Aplicacions Industrials

4.3.3. Spin-Off's al IPCT 6

- SensoFar
- Visiomètrics
- Simulacions Òptiques
- Termo-Fluids
- Baolab
- Micropap

4.3.4 Empreses de base tecnològica al IPCT 3

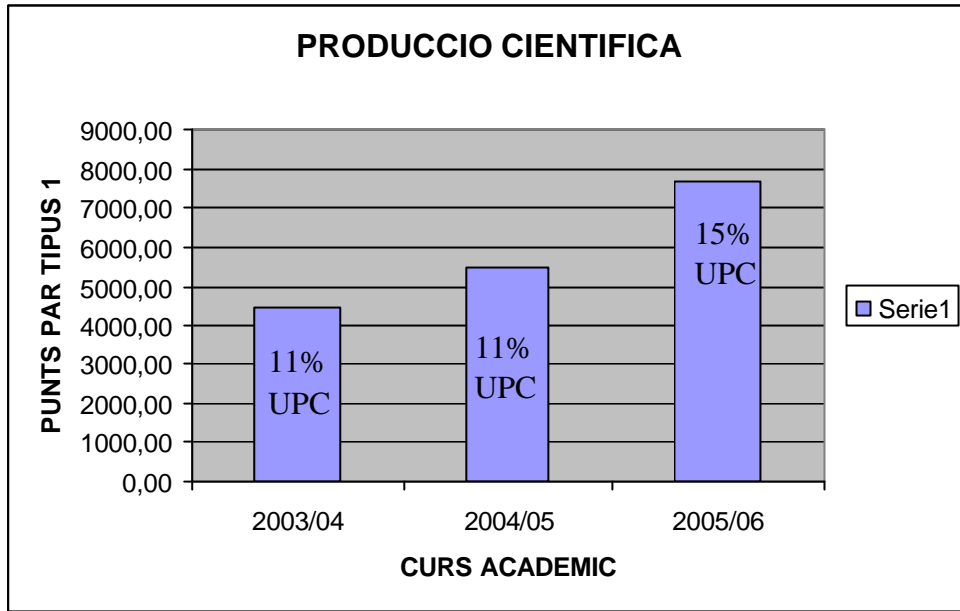
- Conservació de Substrats Cel·lulòsics
- Applus
- Ingenium



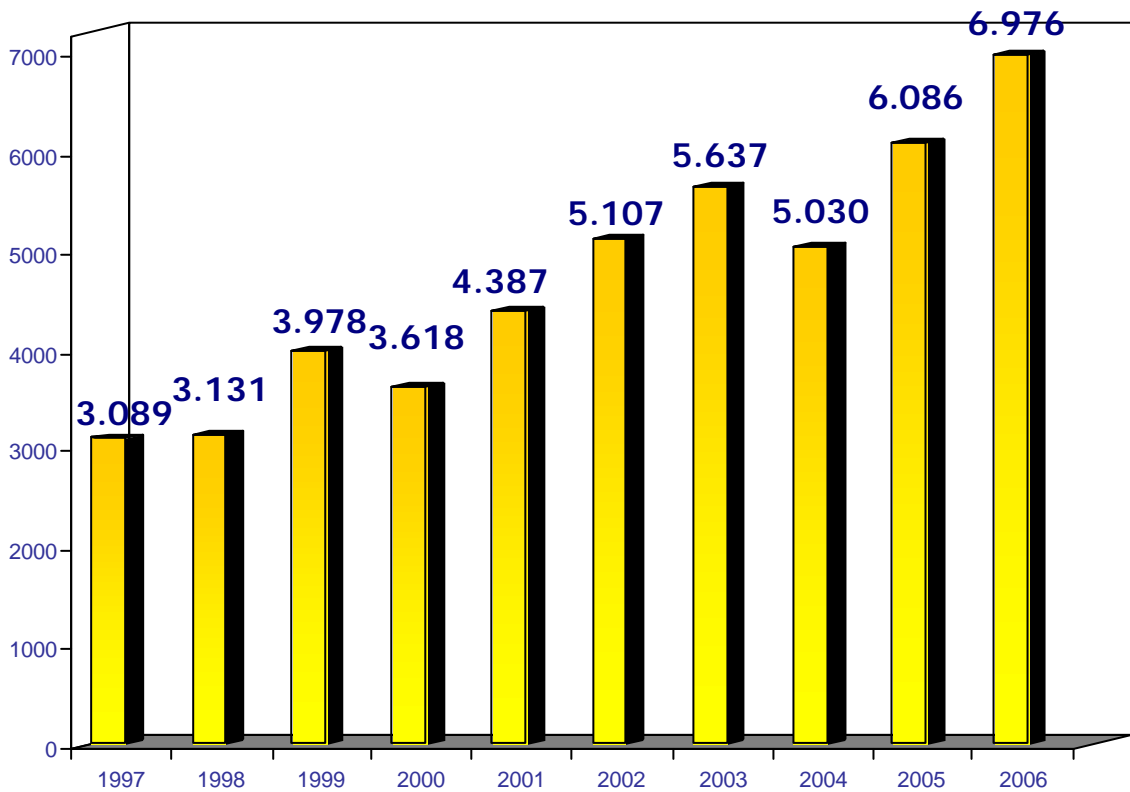
Al campus de la UPC a Terrassa s'estan duent a terme interessants projectes de recerca d'abast nacional i internacional.

4.4. Evolució de l'activitat de recerca al Campus de la UPC a Terrassa

Producció científica



Facturació en convenis, projectes nacionals i internacionals (CTT)



4.5. Inversions i noves infraestructures

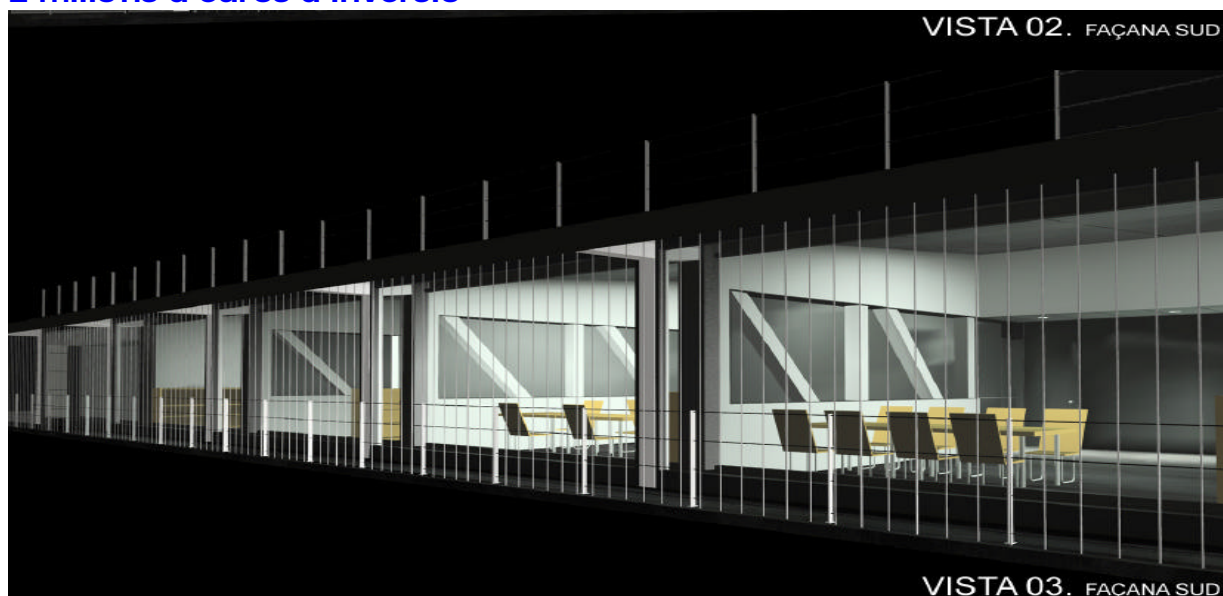
Nou Edifici per a la recerca. (Estat actual de les obres) 7 milions d'euros d'inversió en primera i segona fase



Centre Universitari de la Visió (CUV) 800.000 euros d'inversió



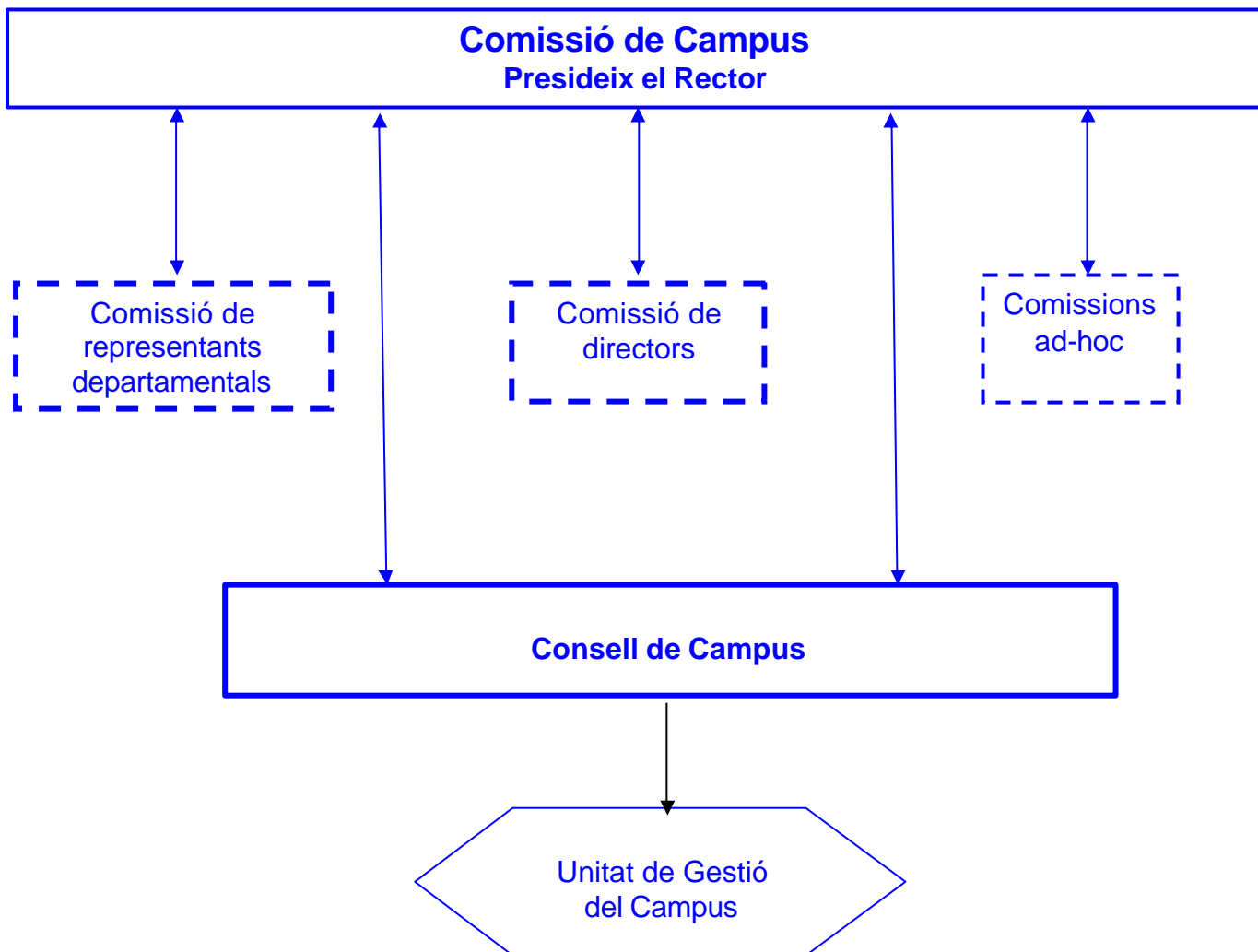
**Edifici Bioclimàtic per al Centre Tecnològic de Transferència de Calor
2 milions d'euros d'inversió**



**Inversió total als darrers 3 anys en noves
infraestructures per a la recerca al Campus de la
UPC a Terrassa: 9,8 milions d'euros**

5. ORGANS DE GOVERN AL CAMPUS DE LA UPC A TERRASSA

5.1. Estructura



5.2. Òrgans del Campus

Direcció de Campus

- Delegat del rector
- Adjunt a Gerència
- Sots-delegat per assumptes docents i d'estudiantat
- Sots-delegat per assumptes de recerca i transferència de tecnologia

Consell del Campus

Presideix el Rector

- Directors dels centres docents
- 1 representant dels departaments
- Director de l'INTEXTER
- Adjunt a Gerència

Comissió de Campus

Presideix el Rector

- Delegat del Rector
- Direccions dels centres docents
- Direcció de l'INTEXTER
- Les 2 direccions dels departaments amb presència exclusiva al Campus
- 4 representants dels departaments
- 7 representants del personal docent i investigador
- 3 representants del PAS
- 1 representant de la delegació d'estudiants de cadascuna de les Escoles
- Adjunt a Gerència

Comissió de les direccions dels centres docents

- Delegat del Rector
- Directors dels centres docents
- Adjunt a Gerència
- Sotsdelegat docent

Comissió de representants departamentals

- Delegat del Rector
- 1 representant per cada departament
- Adjunt a Gerència
- Sotsdelegat de recerca

Comissions "ad-hoc"

- Delegat del Rector
- Adjunt a Gerència
- Representants consensuats segons el tema a tractar

6. REPTES A CURT I MIG TERME DEL CAMPUS DE TERRASSA

Tots els objectius que es proposen s'emmarquen dins de la política general que desenvolupa el Consell de Direcció i que es recull en el document UPC 10, Pla de Govern 2006-2010, aprovat pel Claustre Universitari. Ja que el Campus de Terrassa és una realitat immersa en la ciutat, som conscients de que molts dels reptes que s'indicaran a continuació no es podran assolir sense la implicació d'altres organismes i institucions presents a Terrassa. Tal és el cas de l'Ajuntament, la CECOT, la Cambra de Comerç, Caixa Terrassa, el Museu de la Ciència i la Tecnologia de Catalunya, el Museu de Terrassa, l'Hospital de Terrassa, la Mútua de Terrassa, etc.

a. Un Campus Docent

Curt terme (2007-08):

- Desenvolupar una oferta única i coordinada de titulacions de les dues escoles d'enginyeria.
- Posar en marxa dels nous Màsters de Optometria i Ciències de la Visió (seu a l'EUOOT) , Màster en Sostenibilitat (seu a l'EUETIT), Fotònica (interuniversitari),...
- Definir les titulacions de grau, màsters oficials que substituiran els actuals primers i segons cicle i desenvolupar coordinadament els plans d'estudi de graus i màsters
- Reestructurar els departamentals actuals: analitzar la viabilitat d'integrar les dues seccions de Matemàtiques en un nou departament i analitzar altres possibles reestructuracions
- Dissenyar un pla d'estudis inter-universitari per la gent gran
- Impulsar l'ús del anglès en la docència reglada
- Continuar les relacions amb professors d'instituts (projecte de càtedra de la didàctica de tecnologia)

Mig terme (2008-2010):

- Culminar el procés de fusió de les dues escoles d'enginyeria en una nova escola.
- Posar en marxa dels graus i màsters oficials
- Posar en marxa d'estudis inter-universitaris per la gent gran
- Consolidar la dimensió internacional del Campus
- Dissenyar l'acabament del TR11 per donar resposta a les necessitats docents i/o departamentals del Campus

b. Un Campus de Recerca i Transferència de Tecnologia

Curt terme (2007-08)

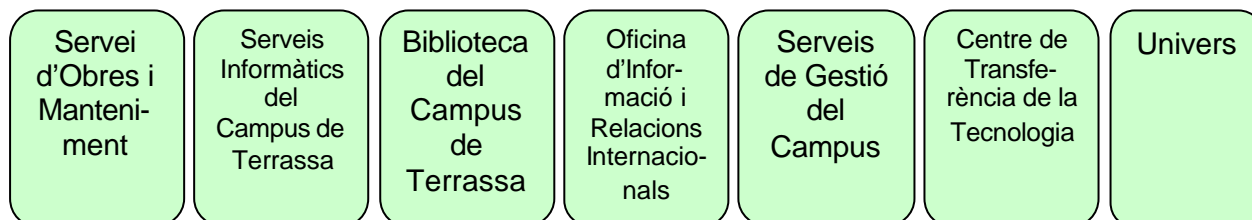
- Realitzar el procés d'assignació dels espais de la primera i segona fase del edifici del recerca i inici de l'activitat:
 - Anomenar el responsable d'edifici
 - Distribuir dels espais assignats i dels espais alliberats a les escoles
 - Iniciar la construcció de la segona faseCercar recursos per completar l'edifici (tercera fase)
- Editar i difondre el catàleg de grups de recerca del Campus de Terrassa
- Iniciar la segona fase del edifici bioclimàtic
- Traslladar del CUV al nou edifici i impuls de les seves activitats docents i de recerca en Optometria i Ciències de la Visió
- Impulsar l'activitat de recerca i innovació tecnològica del IPCT, alliberant els espais sense activitat i incorporant nous centres de R+D+I

Mig terme (2008-2010)

- Col·laborar en la definició del Parc Científic i Tecnològic de la UPC on el Campus de Terrassa sigui un pol actiu.
- Potenciar les actuacions interdisciplinàries i d'internacionalització en els grups.
- Millorar els serveis als grups de recerca
- Crear un grup potent en Ciències de la Visió associat amb altres organismes
- Disposar d'un Pla de mecenatge del Campus de Terrassa.
- Potenciar els serveis de suport a la precomercialització de la recerca (INNOVA)

c. Un Campus amb plenes garanties de Serveis Universitaris

Per assolir els diferents reptes indicats en els apartats precedents, la UPC disposa dels següents serveis al Campus de Terrassa.



Els reptes dels Serveis del Campus s'han definit seguint el que preveu el "Pla de Govern. UPC 10":

- Transversalitat
- Implementació de l'e-administració
- Rendibilitat d'infraestructures i optimització de recursos
- Desenvolupament de les persones
- Impuls de la Qualitat
 - Implementació de l'avaluació dels serveis
 - Rendiment de comptes
 - Assegurar la comunicació

Curt Terme (2007-08)

c.1. Obres i manteniment:

- Potenciar l'estalvi energètic.
- Disposar d'un estudi de seguretat.
- Acomplir els terminis i pressupostos en l'execució de les obres en curs i programades al Campus: "Compromís de Qualitat"

c.2. Serveis informàtics:

- e-administració: Iniciar el nou portal dels serveis i web del Campus.
- Fomentar l'ús i millora d'equipament i espais TIC compartits
- Realitzar el projecte global de:
 - Adaptació d'espais i infraestructures TIC a l'EEES
 - Ampliació de la cobertura WIFI al Campus
 - Extensió de l'ús de la videoconferència i multiconferència
 - Implantació de noves eines TIC de comunicació
- Iniciar la telefonia sobre IP SIP al Campus (prova pilot i nou edifici de recerca).

c.3. Biblioteca:

- Incrementar la visibilitat de la comunicació científica mitjançant el dipòsit de materials docents i el de recerca.
- Incrementar els serveis virtuals aprofitant les TIC i avançar cap a la personalització de serveis.
- Incrementar els continguts d'informació científics i tècnics a Bibliotècnica

c.4. OIRI:

- Planificació i millora de la informació i comunicació interna
- Consolidació de UPC Terrassa|e News.
- Projecte de nova web del Campus
- Donar a conèixer, promoure, difondre la docència i la recerca al Campus (Bus-TIC, promoció Escoles i grups de recerca)

c.5. Serveis de gestió del Campus:

- Dissenyar i treure a concurs el servei de cafeteria i màquines vending.
- Disenyar i treure a concurs el servei de reproducció de la imatge d'acord amb les directrius de la gerència de la UPC
- Fer un model de seguretat automatitzada dels edificis.

c.6. CTT:

- Millorar la visualització de l'entorn de la R+D+i en les polítiques de financiació a nivell autonòmic, nacional i europeu (ENCYT, PN 2008-2001, Ajuts R+D+i del CIDEM, VII PM de la UE, etc.).
- Millorar el Servei del CTT amb un contacte periòdic amb els usuaris

c.7. UNIVERS:

- Consolidar l'oferta d'activitats esportives i culturals al Campus
 - Consolidar el concert anual de l'Orquestra i Corals de la UPC a la programació municipal de l'Auditori de Terrassa.
 - Millorar i ampliar els serveis i les activitats del Gimnàs del CT.

Mig terme (2008-2010)

c.1. Obres i manteniment:

- Finalitzar el projecte de Climatització del Campus
- Gestionar els consums energètics del Campus.
- Consolidar la implantació del nou sistema informàtic.
- Finalitzar de normalitzar instal·lacions
- Implementació del Pla de Seguretat

c.2. Serveis informàtics:

- Fer l'extensió total de la cobertura de la xarxa inalàmbrica
- Consolidar la e-administració

c.3. Biblioteca:

- Adaptar els espais i millorar els equipaments d'acord amb l'EEES i estudiar l'ampliació de la biblioteca
- Incrementar les col·leccions virtuals a text complet

c.4. OIRI:

- Publicació de la nova web del Campus
- Pla d'acompanyament als estudiants ERASMUS que arriben

c.5. Serveis de gestió del Campus:

- Posta en marxa del model de seguretat automatitzada
- Gestió econòmica per programes, Control i millora continuada de la qualitat dels serveis externs

c.6. CTT:

- Incrementar la promoció i comercialització de serveis
- Millorar els serveis de gestió amb noves eines telemàtiques.

c.7. UNIVERS:

- Fer un pla d'activitats esportives i culturals per la formació integral dels estudiants en els nous plans d'estudi de l'EEES

d. Un Campus per les persones

Curt Terme (2007-08)

- Consolidar reunions periòdiques de la direcció del Campus amb totes els unitats docents, de recerca i serveis
- Impulsar la formació del Anglès al Campus: classes pel PDI i PAS, dimecres "esmorçar en Anglès"
- Promoure la vida universitària: creació de noves associacions, fer servir els espais dels ex-bars per activitats culturals..
- Potenciar la igualtat d'oportunitats de les persones del campus seguint el pla director aprovat pel Consell de Govern.

Mig Terme (2008-2010)

- Creació d'una nova residència universitària en els espai de Can Flotats i potenciar la vida universitària
- Crear un pla de mobilitat/desplaçament de les persones per arribar/estar/sortir del CT

e. Un Campus obert al món

Curt Terme (2007-08)

- Potenciar les relacions institucionals (Ajuntament, Consell Interuniversitari, CECOT, Cambra,...) per avançar conjuntament i trobar noves oportunitats
- Potenciar la relació amb el Museu Nacional de la Ciència i la Tecnologia de Terrassa dissenyant un espai permanent UPC i activitats temàtiques

Mig Terme (2008-2010)

- Cercar el compromís de l'Ajuntament, CECOT, Camara de Comerç,... per impulsar un Parc Científic i Tecnològic de la UPC a Terrassa.
- Incrementar i consolidar la col·laboració amb institucions del Vallès
 - Projecte EIT-Sant Cugat
 - Projecte Mediatec
- Desenvolupar un Pla de cooperació i coordinació del CT amb el tercer món universitari
- Crear una Comissió d'assessorament per la millora de la funció del CT envers la Societat.