



Tema del dia:

Tragèdia al Bages



La mina trunca la vida de tres joves geòlegs

Els morts, estudiants de la UPC i la UB, realitzaven a primera hora una inspecció rutinària quan es va desprendre una llosa de grans dimensions a 900 metres de profunditat

ARNAU VALVERDE / ENRIC BADIA
PAU BRUNET
Súria

La localitat minera de Súria, al Bages, està de dol. La tragèdia els va arribar de bon matí. Tres joves geòlegs van morir ahir a la mina de Cabanasses després que els caigués a sobre part del sostre de la galeria que estaven inspeccionant en unes tasques rutinàries de seguretat.

Les víctimes són Óscar Molina, de Sant Joan de Vilatorrada; Victòria Pineda, d'Alacant, i Daniel Álvarez, de Colòmbia. Molina i Álvarez, de 28 i 31 anys, eren estudiants de màster de l'Escola Politècnica Superior d'Enginyeria de la UPC a Manresa, mentre que Pineda, de 29, realitzava un doctorat de Geologia a la Universitat de Barcelona (UB). Feia pocs dies que aquest últim treballava a la mina, mentre que Molina amb prou feines feia sis mesos.

Es tracta del pitjor accident a Cabanasses en 66 anys. L'ajuntament va decretar dos dies de dol. La comunitat universitària està destrossada.

Els fets van ocórrer quan els tres geòlegs estaven avaluant la seguretat d'una nova galeria situada al sector est de la mina. El torn anterior, la màquina número 30 havia perforat en aquesta direcció estenent les galeries de la mina. A primera hora del matí, com fan cada dia els professionals del departament de geologia de l'empresa, els tres geòlegs havien d'analitzar la seguretat del nou tram perforat per comprovar si era viable treballar-hi per començar a extreure potassa.

200 miners

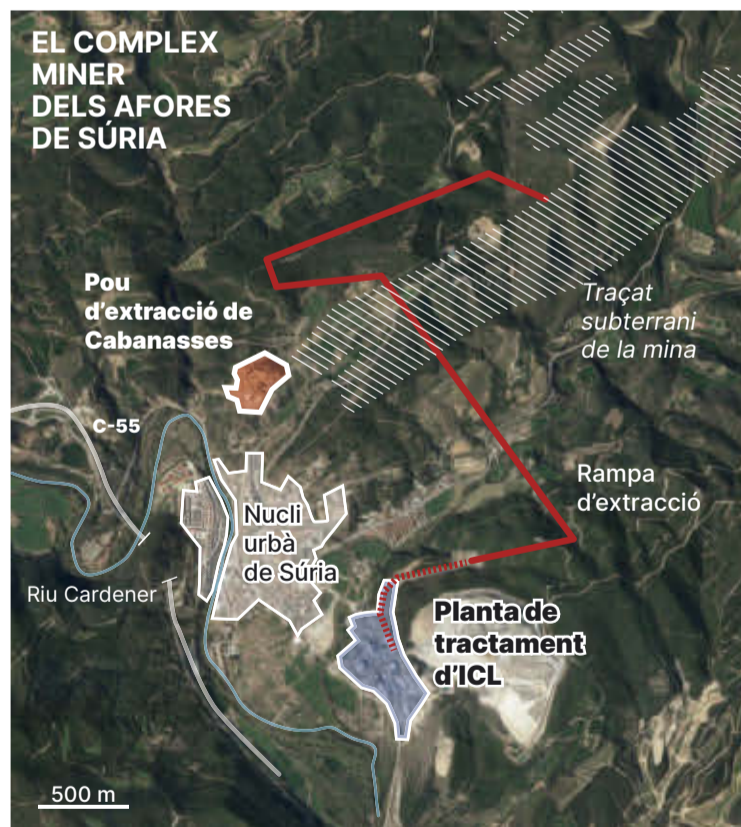
En aquells moments, la màquina estava aturada i els miners es trobaven a l'espera de poder treballar per assegurar la zona i començar a extreure material. Però mentre els geòlegs estaven fent aquesta tasca, part del sostre va col·lapsar i els va caure a sobre un llis (una roca del sostre de la galeria de grans dimensions), que els va atrapar. Des d'aquest moment es va activar l'alarma a la

mina i es va ordenar l'evacuació de les prop de 200 persones que hi estaven treballant.

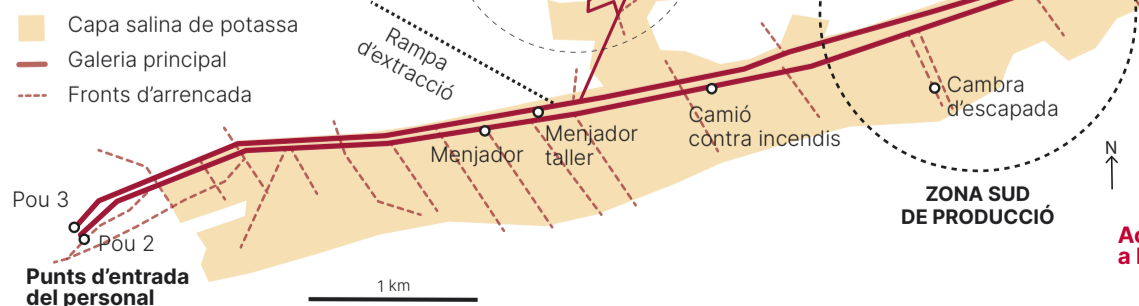
Els cossos no es van poder recuperar fins a les cinc de la tarda. «Va ser una operació complexa que va requerir moltes hores perquè no volíem sumar més tragèdia en el procés de rescat. Per això hem hagut d'assegurar molt bé l'àrea abans d'accedir-hi i això ha requerit moltes hores de preparació», va explicar el conseller delegat d'Iberpotash, Patricio Chacana, sobre el dispositiu de rescat que va durar més de vuit hores. Ja a la nit, els serveis funeraris es van emportar els cossos de les víctimes.

La mina va aturar la seva activitat en el moment dels fets i, quan ja es temia el pitjor, va fer tornar a casa tots els seus treballadors. De fet, l'activitat minera ha quedat completament aturada i no es reprendrà fins que es facin els funerals de les tres víctimes. El conseller delegat va afirmar que es reprendrà l'activitat de manera gradual per poder donar confiança i seguretat als treballadors després del fatídic accident.

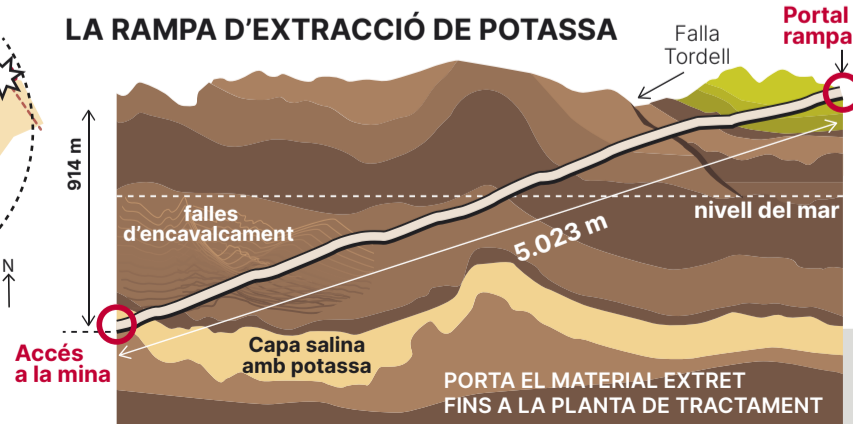
Dos inspectors de Mines hau-



EL PLÀNOL DE LA MINA DE CABANASSES



LA RAMPA D'EXTRACCIÓ DE POTASSA



EL LLOC MÉS PROFUND DE CATALUNYA PERFORAT PER L'HOME

La galeria de l'accident es troba a 900 m de profunditat

Febrer del 2016

● L'Audiència de Barcelona imposa cinc mesos de presó a tres directius de les mines de sal d'Iberpotash, tant a Sùria com a Vilafruns, per contaminar aigües de la zona

Juliol del 2020

● La multinacional ICL Iberia Sùria & Sallent decideix accelerar el tancament de la mina «per motius econòmics»

Desembre del 2013

● Dos miners moren a la mina de potassa de Sùria al desprendre's el sostre de la galeria d'una mina, mentre feien tasques de manteniment en una màquina d'extracció

Juny del 2020

● A la mina de Vilafruns, situada entre Sallent i Balsareny, dos operaris d'una subcontracta van morir, amb pocs dies de diferència, al caure'ls a sobre unes roques de grans dimensions

ran de realitzar un informe per determinar què ha passat i l'enviaran «al jutjat que correspongui», segons va explicar el conseller d'Empresa, Roger Torrent, que es va desplaçar fins a Sùria acompanyat del conseller d'Interior, Joan Ignasi Elena. Torrent va detallar que la mina se sotmetia a inspeccions periòdiques per part de tècniques del Departament d'Empresa i que «l'última va ser fa tres setmanes, al febrer» i es va saldar «sense cap expedient obert».

Els miners són conscients del risc que comporta la seva professió. «Quan treballes en una mina saps quan hi entres però no si en sortiràs», deia Antonio Izquierdo, un treballador subcontractat de la mina de Sùria que actualment està de baixa. Un altre empleat, aquest en actiu, Carlos Arnaldo, apuntava que «la mina de vegades no avisa». Tots dos, veterans, coincidien a assenyalar que «per moltes vegades que passi, no ens hi acostumarem mai». ■

EDIFICI MÉS ALT DEL MÓN
Burj Khalifa a Dubai (Emirats)
828 m

EDIFICI MÉS ALT DE BCN
Hotel Arts
154 m

Els tres especialistes es trobaven sols revisant com avançava la perforació d'una galeria. «Feia només nou dies que un treballava aquí».

Una ciutat subterrània i buida

GUILLEM SÁNCHEZ
Sùria

Els tres geòlegs engolits per la mina de Sùria (Bages) es trobaven a 900 metres de profunditat. Estaven sols. Acabaven de començar la jornada en una galeria en la qual perfora la màquina número 30, que es trobava apagada. Eren joves, tenien al voltant de 30 anys. El Miguel Àngel, un perforador que a dos quarts de vuit del matí pujava a l'exterior a l'acabar la seva jornada, s'hi ha creuat a l'ascensor que connecta la superfície amb la ciutat de galeries que amaga sota el terra aquest lloc. «Feia només nou dies que un treballava aquí».

Dos dels tres geòlegs estudiaven Geologia a la Universitat Politècnica de Catalunya (UPC) de Manresa. El rector de la UPC, Daniel Crespo, es va desplaçar ahir a Manresa i, en declaracions a EL PERIÓDICO, va expressar el dolor per les morts de dos alumnes del màster d'enginyeria de mines. «Serem al costat de les famílies», va prometre després de remarcar que les pràctiques són molt importants en la formació acadèmica i que no recordava un accident

mortal en una mina que afectés algun dels seus estudiants en període d'aprenentatge. La UPC ha suspès les classes fins dilluns i ha posat a disposició dels companys suport psicològic.

La tasca de les tres víctimes, com la de la resta de membres del Departament de Geologia, consisteix a passar per totes les cavitats per les quals es perfora. Han de revisar com va la recollida de potassa i indicar als equips que guien les màquines cap a on han de prosseguir. «Suposo que el que ha passat és que, com fan sempre, deuen haver arribat fins on era la màquina, que es trobava apagada i en zona segura, i després es deuen haver acostat a la zona de l'extracció per fer les seves comprovacions. Llavors es deu haver produït el despreniment», tracta d'entendre el Carlos, que com el Miguel Àngel, forma part de la brigada de rescat de la mina, els únics miners que seguien allà després de l'accident.

A tres quarts i cinc de nou, una sanitària de l'empresa ICL va trucar al 112 per avisar que un des-



Ferran Nadeu

Furgó de la funerària, a l'entrada del pou de l'accident.

preniment havia sepultat els tres geòlegs. En aquell instant, els gairebé 200 treballadors van rebre l'ordre de buidar la mina i tornar a la superfície. L'empresa va activar la brigada de rescat, i els seus integrants, el Carlos i el Miguel Àngel, es van posar al servei del dispositiu de rescat dirigit pels Bombers, que necessiten miners que els guiïn per aquest «gruyère» subterrani del qual ho desconeixen tot, com ho va definir un comandament dels equips d'emergència.

Descens amb ascensor i cotxes

La mina de Sùria, una cova gegant sota el pla de Bages, ric en potassa –de gran valor per a ús industrial i agrícola–, consta d'un ascensor pel qual descendeixen els treballadors fins als 600 metres. Després, al volant de cotxes assignats a cada departament, els miners continuen descendint per una inclinació fins a la zona de

menjadors, a 900 metres de profunditat. El Carlos i el Miguel Àngel detallen que allà es canvien de roba –es posen pantalons i màniga curta, la temperatura supera els 40 graus–, reben les instruccions i es dirigeixen a cada una de les perforacions.

Els geòlegs, com les tres víctimes, passen per totes les perforacions. Han de revisar l'avanç i indicar els moviments de les màquines perquè extreguin la potassa. Ahir, quan acabaven de començar aquesta revisió, que fan a peu i amb llanternes, una part del sostre del túnel va caure sobre ells. «No crec que hagin comès cap imprudència», els defensa el seu company Carlos.

Els Mossos van desplaçar agents de la unitat de subsol que efectuaran la inspecció ocular en què es basarà la investigació judicial. La mina, segons diu una llei no escrita, no tornarà a omplir-se fins que s'acabin els funerals. ■

L'INTERIOR DE LA GALERIA

