



Ple 13 de juliol de 2015

## **8. INFORME DE LA CREACIÓ DE L'ESCOLA SUPERIOR D'ENGINYERIES INDUSTRIAL, AEROESPACIAL I AUDIOVISUAL DE TERRASSA**

**Acord núm. 58/2015.** Atès l'article 8 apartat 2 de la Llei orgànica 6/2001, de 21 de setembre, d'Universitats, l'article 104 de la Llei 1/2003, de 10 de febrer, d'Universitats de Catalunya i l'article 25 dels Estatuts de la UPC, **s'ha informat favorablement la creació de l'Escola Superior d'Enginyeries Industrial i Aeronàutica de Terrassa (ESEIAAT).**



## ACORD DEL CONSELL SOCIAL DE LA UPC, RELATIU A LA CREACIÓ D'UN NOU CENTRE DENOMINAT ESCOLA SUPERIOR D'ENGINYERIES INDUSTRIAL, AEROESPACIAL I AUDIOVISUAL DE TERRASSA (ESEIAAT) PER FUSIÓ DE L'ESCOLA TÈCNICA SUPERIOR D'ENGINYERIA INDUSTRIAL I AERONÀUTICA DE TERRASSA (ETSEIAT) I L'ESCOLA D'ENGINYERIA DE TERRASSA (EET)

### ANTECEDENTS DE FET

I. L'EET i l'ETSEIAT són dues escoles que formen part del Campus de la UPC a Terrassa. L'estructura d'aquest Campus es basa, des de la seva creació, en la gestió compartida de serveis comuns: Biblioteca, Restauració, Serveis Informàtics, Obres i Manteniment, etc. La implementació d'una UTG al Campus ha estat un pas més enllà de cara a la integració total dels serveis administratius i de suport a la docència i la recerca.

Pel que fa als estudis impartits pels dos centres, la seva adequació al marc EEES s'ha realitzat sense duplicitat de titulacions, esdevenint projectes amb acceptació i demanda social pròpies. La variabilitat existent en el perfil dels estudiants i les seves necessitats acadèmiques ha motivat que els centres hagin desenvolupat projectes acadèmics diferenciats. Les diferències es manifesten en normatives i gestió de l'ordenació acadèmica.

La fusió té com a objectiu la creació d'una nova Escola d'Enginyeria amb seu a Terrassa, prenent com punt de partida les actuals EET i ETSEIAT i mantenint totes les titulacions impartides actualment per cadascuna de les dues escoles. Aquesta consideració comporta que, òbviament, part dels objectius del nou centre hagin de coincidir de forma natural amb els que ja tenen les Escoles individualment.

II. Ambdues escoles han estat informades del procés de fusió i han acordat que el nou centre es denominarà Escola Superior d'Enginyeries Industrial, Aeroespacial i Audiovisual de Terrassa (ESEIAAT).

### FONAMENTS DE DRET

**Primer.-** L'article 8 apartat 2 de la Llei orgànica 6/2001, de 21 de setembre, d'universitats (LOU), després de la reforma de la Llei operada per la Llei orgànica 4/2007, de 12 d'abril, disposa:

*"2. La creació, modificació y supresión de escuelas y facultades, así como la implantación y supresión de las enseñanzas conducentes a la obtención de títulos universitarios de carácter oficial y validez en todo el territorio nacional, serán acordadas por la Comunidad Autónoma, bien por propia iniciativa, con el acuerdo de Consejo de Gobierno de la universidad, bien por iniciativa de la universidad mediante propuesta del Consejo de Gobierno, en ambos casos con informe previo favorable del Consejo Social."*



**Segon.-** D'altra banda, l'article 104 de la Llei 1/2003, de 19 de febrer, d'Universitats de Catalunya (LUC), disposa:

*"Correspon al departament competent en matèria d'universitats:*

*a) La creació, la modificació i la supressió, en universitats públiques, de facultats, escoles tècniques o politècniques superiors, escoles universitàries, escoles universitàries politècniques, instituts universitaris de recerca i tots els altres centres o estructures que organitzen ensenyaments oficials en modalitat no presencial, a proposta del consell social o a iniciativa pròpia amb l'acord del consell social. En ambdós casos és preceptiu l'informe previ del consell de govern de la universitat."*

**Tercer.-** Finalment, l'article 25 dels Estatuts de la UPC estableix:

*"1. En el marc de la normativa vigent, l'acord de la Universitat sobre la creació, la modificació i la supressió de centres docents (...) correspon al Consell de Govern, amb l'informe previ favorable del Consell Social.*

*La creació, la modificació i la supressió dels departaments correspon al Consell de Govern, amb l'informe previ del Consell Social. El Consell de Govern aprova els requisits mínims per a la constitució dels departaments.*

*2. La proposta de creació o modificació d'una unitat acadèmica cal que porti adjunts:*

*a) La denominació de la unitat.*

*b) La justificació de la conveniència de la seva creació o modificació.*

*c) El pla d'actuació, que ha d'especificar, segons el que s'escaigui, la delimitació del camp científic, tècnic, artístic o humanístic d'actuació, els ensenyaments que s'han d'impartir i l'esquema del pla docent, i les línies de recerca.*

*d) La relació de mitjans personals i materials disponibles i necessaris.*

*e) El pla de finançament."*

D'acord amb les consideracions anteriors, examinada la Memòria que s'adjunta al present acord, fent ús de les competències atribuïdes per la legislació vigent, el Consell Social, reunit en data 13 de juliol de 2015,

## **ACORDA**

Informar favorablement la proposta de creació d'un nou centre denominat Escola Superior d'Enginyeries Industrial, Aeroespacial i Audiovisual de Terrassa (ESEIAAT) per fusió de l'Escola Tècnica Superior d'Enginyeria Industrial i Aeronàutica de Terrassa (ETSEIAT) i l'Escola d'Enginyeria de Terrassa (EET), en els termes que es descriuen en la Memòria adjunta.

Barcelona, 13 de juliol de 2015



## Índex

1	Centres afectats i justificació de la mesura:.....	3
1.1	L'Escola Tècnica Superior d'Enginyeria Industrial i Aeronàutica de Terrassa (ETSEIAT). ....	3
1.2	L'Escola d'Enginyeria de Terrassa (EET).....	8
2	La nova Escola.....	12
3	Marc normatiu: creació per fusió. ....	15
4	Pla d'actuació: .....	17
4.1	Delimitació del camp científic, tècnic, artístic o humanístic d'actuació: .....	17
4.2	Ensenyaments i estudiants afectats .....	18
4.3	Recerca, Innovació docent i transferència de coneixement. ....	21
5	Departaments i Càtedres.....	24
6	Recursos humans:.....	25
6.1	Personal docent i investigador (PDI) .....	25
6.2	Personal d'administració i serveis (PAS).....	29
7	Emplaçament: espais.....	30
8	Estudi econòmic .....	32
9	Procés de transició. ....	34



## 1 Centres afectats i justificació de la mesura:

### 1.1 L'Escola Tècnica Superior d'Enginyeria Industrial i Aeronàutica de Terrassa (ETSEIAT).

Els orígens de l'ETSEIAT es poden situar cap al 1904, amb l'aprovació del Reglament de l'Escola Superior d'Indústries pel Ministeri d'Instrucció pública (8 de maig de 1904). Per Reial Ordre de 17 de setembre del mateix any, s'autoritzava l'Escola Superior d'Indústries de Terrassa a matricular alumnes oficials per al primer curs d'Enginyers d'Indústries Tèxtils. Així, al 1904 es creen els estudis d'Enginyer en Indústries Tèxtils. Tanmateix, els tres nivells d'estudis - elemental, superior i enginyeria - formaven una única estructura, fins que l'any 1947 es crea el Patronat de l'Escola d'Enginyers d'Indústries Tèxtils de Terrassa. L'Ordre Ministerial de 30 de setembre de 1957, va suposar la transformació del nom de Escola Superior d'Indústries Tèxtils de Terrassa en Escola Superior d'Enginyers Industrials, Secció Tèxtil.

La culminació d'aquest llarg procés d'establiment de l'Escola d'Enginyeria Industrial de Terrassa tingué lloc amb la inauguració del nou edifici l'any 1962. Fins llavors, estava assentada en l'Escola Industrial de Terrassa, i passà a ocupar l'edifici de la seu actual.

La llei de reordenació dels ensenyaments tècnics de 1964, va substituir la del 57. L'any 1966, l'Escola passava a ser Escola Tècnica Superior d'Enginyers Industrials, i es va produir la inclusió de noves especialitats de l'àmbit industrial: a més a més de la tèxtil, la mecànica i la d'organització d'empreses.

Al 1968, es creà l'Institut Politècnic de Barcelona, integrat per les escoles d'enginyeria de Barcelona, Terrassa (ETSEIT) i la d'arquitectura, que esdevingué posteriorment la Universitat Politècnica de Barcelona i, finalment, la Universitat Politècnica de Catalunya.

A partir de 1977, es van anar configurant les diferents especialitats, que s'han mantingut a través de les diferents transformacions dels plans d'estudi d'Enginyeria Industrial. Aquestes són: Tèxtil, Paperera i Gràfica, Construccions Industrials, Mecànica, Elèctrica, Termoenergètica, Organització Industrial.

Cap al 1997 es formalitzava la configuració del Campus de la UPC en Terrassa, amb la finalitat d'organitzar i coordinar, un conjunt de serveis comuns (Biblioteca, Manteniment, Serveis Informàtics, ..) tant de les dues Escoles d'Enginyeria com de les altres unitats de la UPC a Terrassa. A través del Campus de Terrassa i de la estructura departamental transversal, les dues escoles d'enginyeria ja mantenien un alt grau de col·laboració, compartint laboratoris, professorat i serveis, constituint una organització molt eficient.



Al 1995, s'implantà la titulació de segon cicle d'Enginyer en Automàtica i Electrònica Industrial i al 1998 (pla d'estudis modificat al 2001) els d'Enginyer en Organització Industrial, que acabà impartint-se en format presencial i semi presencial.

El curs 2004/05 es comencen a impartir els estudis d'Enginyeria Aeronàutica, el que suposà un rellançament de l'escola i un gran impuls, tant per l'ETSEIT com pel Campus de Terrassa i la ciutat de Terrassa. La Junta d'Escola celebrada el dia 28 de juny de 2004 va aprovar el canvi de nom de l'Escola pel de Escola Tècnica Superior d'Enginyeries Industrial i Aeronàutica de Terrassa (ETSEIAT).

El Consell de Govern de la UPC va informar favorablement del canvi de nom el dia 31 de març de 2005. Aquesta fita, suposà la culminació de l'actual articulació de l'activitat acadèmica de l'ETSEIAT en titulacions, recerca i transferència de tecnologia. Finalment, el dia 15 de setembre de 2005 es va publicar al DOGC l'ordre de 24 d'agost per la qual aquest passa a ser el nom oficial de l'Escola.

L'Escola Tècnica Superior d'Enginyeries Industrial i Aeronàutica de Terrassa té actualment prop de 2.500 estudiants i 240 professors.

A les seves aules es formen enginyers i enginyeres industrials i aeronàutics. Els enginyers aeronàutics/iques són professionals que tenen total competència en tots els àmbits de l'aeronàutica i de l'espai sense cap tipus de limitació. Amb aquests estudis, l'ETSEIAT esdevé l'única escola de Catalunya que imparteix aquesta titulació i una de les tres que ho fan a tot l'Estat espanyol.

Els enginyers i enginyeres industrials són professionals multidisciplinaris que conformen un dels grans pilars de l'avenç industrial de qualsevol país, ja que tota activitat comercial, industrial i social necessita aquest tipus de professionals.

L'alt grau de coneixements científicotècnics que reben els estudiants els capaciten per adaptar-se a noves situacions i assumir nous reptes en qualsevol activitat de l'àmbit industrial, gràcies a la possibilitat de triar entre set especialitzacions de gran demanda laboral : Construcció i Estructures, Elèctric, Mecànic, Organització, Paperer i Gràfic, Termoenergètic, Tèxtil.

També formem enginyers i enginyeres en Automàtica i Electrònica Industrial , i en Organització Industrial (Màsters). Aquesta darrera titulació s'imparteix en modalitat semipresencial i anglès. A l'ETSEIAT apostem per una formació sòlida que et serveixi per a tota la carrera professional. Per això, donem prioritat a:

- Formar tècnics d'alt nivell capaços d'adaptar-se a l'evolució de la societat.



- 
- Proporcionar capacitat d'anàlisi i síntesi, i coneixements científics.
- Formar persones amb sensibilitat mediambiental, artística i social
- Fomentar la capacitat de treball, individual i col·lectiva

L'ETSEIAT ofereix la possibilitat de cursar una part dels estudis en universitats estrangeres de prestigi. Amb algunes d'aquestes universitats hi ha acords de doble titulació, gràcies als quals amb un mínim de temps addicional, es pot obtenir el títol de l'ETSEIAT i el de l'altra escola.

Des de ETSEIAT treballem per afavorir la relació entre universitat i empresa, gestionant i promocionant les pràctiques externes dels nostres estudiants/es en empreses i institucions, per situar als nostres titulats/des en una posició òptima de cara a la seva integració en el mercat laboral, de manera que posem a disposició de totes les empreses, institucions públiques i professionals liberals que desitgin incorporar estudiants/es a les seves organitzacions, la Borsa de Treball on line, a través de la qual podran publicar ofertes de treball en pràctiques, sota els anomenats convenis de cooperació educativa, consultar i realitzar autorecerca dels currículums d'estudiants/es inscrits i posar-se en contacte amb els estudiants/es dels diferents estudis d'enginyeria.

Les empreses per poder perfilar més les seves ofertes de pràctiques o treball poden consultar informació detallada sobre les titulacions d'enginyeria que s'imparteixen a l'escola, així com presentar la seva empresa a la comunitat universitària, participar en el fòrum d'empreses durant el mes de febrer, entre d'altres activitats relacionades amb el món laboral.

Les empreses poden contribuir a preparar als futurs enginyers i enginyeres per al mercat laboral col·laborant amb l'Escola, impartint conferències i seminaris, organitzant visites a les seves instal·lacions, acollint estudiants/es en pràctiques, patrocinant premis als millors projectes fi de carrera, amb la creació d'aules i càtedres d'empresa, etc.

L'ETSEIAT posa els seus laboratoris, instituts i centres de recerca al servei de la societat, oferint solucions a les necessitats específiques de les empreses en matèria de recerca i transferència de tecnologia en els diferents camps de l'enginyeria per mitjà de convenis i càtedres d'empresa. També ofereix diferents serveis: programes de formació a mida, difusió d'ofertes de treball a recent titulats i titulades, espais per a presentacions i jornades, etc.

La col·laboració de l'ETSEIAT amb les empreses es desenvolupa en diferents àmbits:

- Convenis de Cooperació Educativa, estudiants en pràctiques.
- Projectes final de carrera ofertats per empreses (mitjançant Convenis de Cooperació Educativa).



- Organització de seminaris, conferències, visites i exposicions.
- Visites a empreses.
- Mobilitat a l'estranger, mitjançant estades a empreses.
- Participació en el Fòrum d'empreses (anual).
- Participació en els Premis d'empresa a l'excel·lència acadèmica

L'ETSEIAT com a unitat bàsica de la UPC participa en la planificació estratègica i rendeix comptes a la institució. L'assegurament de la qualitat en el marc de l'EEES: les universitats han de garantir, fent ús de la confiança que la societat els atorga en la seva gestió autònoma, que les seves actuacions assegurin l'assoliment dels objectius associats a la formació que imparteixen. Per aconseguir aquest repte, les universitats han de disposar de mecanismes i sistemes d'assegurament intern de la qualitat (SAIQ) formalment establerts i públicament disponibles.

Al novembre de 2009 l'ETSEIAT obté l'acreditació del Disseny del SAIQ AUDIT per l'AQU.

A partir del 2010, començà l'adaptació dels estudis al marc de l'Espai Europeu d'Educació Superior (EEES), que ja s'ha completat, resultant la configuració de la seva oferta actual:

#### **Estudis de grau:**

- Grau en Enginyeria en Tecnologies Industrials
- Grau en Enginyeria en Tecnologies Aeroespacials
- Grau en Enginyeria en Vehicles Aeroespacials (habilita per la professió d'Enginyer Tècnic Aeronàutic, especialitat en aèronaus)

#### **Estudis de Màster:**

- Màster Universitari en Enginyeria Industrial (habilita per la professió d'Enginyer Industrial)
- Màster Universitari en Enginyeria Aeronàutica (habilita per la professió d'Enginyer Aeronàutic)
- Màster Universitari en Enginyeria d'Organització
- Màster Universitari en Enginyeria de Sistemes Automàtics i Electrònica Industrial

#### **Altres estudis de Màster on participa l'ETSEIAT:**

- Màster Universitari en Enginyeria Ambiental
- Màster en Tecnologia de materials fibrosos
- Màster Universitari en Enginyeria en Energia





**Programes de Doctorat en què participa i que es gestionen des de l'ETSEIAT:**

- Enginyeria Mecànica, Fluids i Aeronàutica
- Enginyeria Tèrmica
- Enginyeria Tèxtil i Paperera
- Enginyeria Òptica
- Sistemes d'Energia Elèctrica

**Programes de Doctorat en què participa:**

- 
- Administració i Direcció D'empreses
- Automàtica, Robòtica i Visió
- Ciència i Enginyeria Dels Materials
- Enginyeria Ambiental
- Enginyeria de la Construcció
- Enginyeria Elèctrica
- Enginyeria Electrònica
- Estadística i Investigació Operativa
- Enginyeria Mecànica, Fluids i Aeronàutica
- Enginyeria Tèrmica
- Enginyeria Tèxtil i Paperera
- Física Computacional i Aplicada.
- Polímers i Biopolímers
- Sostenibilitat

**Estudis previs a l'EEES, en procés d'extinció:**

- Enginyeria Industrial
- Enginyeria Aeronàutica
- Enginyeria en Automàtica i Electrònica Industrial
- Enginyeria en Organització Industrial, modalitat presencial
- Enginyeria en Organització Industrial, modalitat semi presencial

## 1.2 L'Escola d'Enginyeria de Terrassa (EET)

L'Escola d'Enginyeria de Terrassa té els seus orígens en la *"Escuela Superior de Industrias de Terrassa"*, creada pel R.D. de 17 d'agost de 1901, amb les especialitats de *"Perito Industrial (mecánico, electricista y químico)"*, *"Práctico Industrial"* i *"Estudios Elementales para obreros"*. Posteriorment, pel R.D. de 10 de gener de 1902, es creà l'especialitat de *"Perito Manufacturero"* (més endavant Perito Textil). L'Escola inicià els seus ensenyaments el 4 de febrer de 1902 a l'edifici provisional situat al número 4 del carrer Topete de Terrassa, essent el primer centre tèxtil que s'establí a Espanya.

El naixement de l'Escola fou motivat per la necessitat de formar els propis tècnics que necessitava la indústria tèxtil de Terrassa; indústria que es remunta al segle XII, tot i que el seu desenvolupament més important s'inicia el segle XIX amb l'aparició de la màquina de vapor i els nous telers mecànics.

El 9 de maig de 1902 es posa la primera pedra de l'edifici de l'actual seu de l'Escola al Carrer Colom número 1, que posteriorment fou inaugurat el 3 de juliol de 1904.

L'Escola Industrial és un edifici d'estil modernista català obra de l'arquitecte Lluís Muncunill i Domènech, d'indubtable valor històric-arquitectònic i consubstancial a les millors imatges de la ciutat de Terrassa.

L'any 1906 va sortir la primera promoció d'Enginyers d'Indústries Tèxtils. Des de llavors, l'Escola ha impartit ensenyaments i ha format especialistes en els camps de l'Enginyeria.

El 10 de maig de 1972, mitjançant el R.D. 1377/72, l'Escola passà a formar part de la *"Universitat Politècnica de Barcelona"*, actualment Universitat Politècnica de Catalunya.

L'Escola Industrial ha estat durant molts anys centre d'estudis per a enginyeries diverses i ha estat estretament lligada a la ciutat de Terrassa i a les seves fàbriques, vapors, telers i xemeneies, així com als seus fabricants, empresaris i obrers.

Tradicionalment, l'Escola també ha tingut una altra faceta desconeguda fora de l'entorn universitari però molt rellevant per a l'evolució del sistema universitari públic de Catalunya: en el seu si s'han forjat nous centres i especialitats tècniques, constituint-se com a bressol i origen de tot allò que avui significa ensenyament universitari a Terrassa. Serveixin a nivell d'exemple les següents dades:

- L'any 1954 apareix la necessitat d'ampliació i es construeix un nou edifici que separaria l'Escola de Pèrits de l'Escola Superior; el 8 d'octubre de 1962 s'iniciaren les classes a l'Escola Tècnica Superior d'Enginyers Industrials, al carrer Colom número 11.
- L'any 1970, l'Escola Industrial acull els ensenyaments de l'Escola Tècnica Superior d'Enginyers de Telecomunicacions, impartint-se en els seus locals els dos primers cursos de la carrera. Aquest centre es traslladà posteriorment a l'acabat d'inaugurar Institut Politècnic de Terrassa abans de traslladar-se definitivament a la ciutat de Barcelona.
- L'any 1977 es creà l'Escola Universitària d'Òptica i Optometria de Terrassa que compartí edifici i serveis amb la nostra Escola fins l'any 1992 en què es traslladà a un edifici propi.

Dins la reforma dels estudis universitaris a Espanya i com un dels primers centres, el curs 1993-94 es posaren en marxa a l'Escola els plans d'estudis de les titulacions: Enginyeria Tècnica Industrial especialitats Tèxtil, Química Industrial, Mecànica, Electricitat i Electrònica Industrial. Durant el curs 2001-02, l'escola inicia els estudis d'Enginyeria Tècnica de Telecomunicació especialitat So i Imatge.



En el curs 2006-07 l'Escola posa en marxa estudis de Màster Oficial, mitjançant una oferta que configuren el Màster en Enginyeria Tèxtil, Paperera i Gràfica, i el Màster en Sostenibilitat.

L'escola és un dels primers centres de l'estat espanyol en adaptar a l'Espai Europeu d'Educació Superior els seus ensenyaments. Així doncs des del curs 2009-10 s'imparteixen estudis de Grau en Enginyeria Elèctrica, Enginyeria Electrònica Industrial i Automàtica, Enginyeria Mecànica, Enginyeria Química, Enginyeria de Tecnologia i Disseny Tèxtil, i Enginyeria de Sistemes Audiovisuais. A partir del curs 2010-11 s'inicien també els estudis d'Enginyeria de Disseny Industrial i Desenvolupament del Producte.

En data 8 de febrer de 2010 el Diari Oficial de la Generalitat de Catalunya (DOGC) va publicar l'ordre que autoritzava el canvi de nom de l'Escola Universitària d'Enginyeria Tècnica Industrial de Terrassa (EUETIT) pel d'Escola d'Enginyeria de Terrassa (EET).

Actualment, i després de més de 100 anys d'història d'activitat especialitzada en la formació en enginyeria, el centre destaca pel seu prestigi i qualitat, i per una excel·lent posició als rànquings estatals. El seu principal objectiu és la formació d'homes i dones amb capacitat de lideratge i innovació dins dels àmbits multidisciplinaris de l'enginyeria.

L'EET té vocació d'innovació, rigor i internacionalització aplicada a uns ensenyament de màxima qualitat. Els seus programes d'estudi s'actualitzen i estructuren considerant continguts i noves metodologies, proporcionant titulacions en consonància amb les directrius europees. Ofereix una educació integral de màxim nivell en competències professionals i un desenvolupament personal d'habilitats demandades per la societat als enginyers i enginyeres actuals. Mitjançant un control de les metodologies docents, s'incrementen les capacitats dels titulats en llengües estrangeres, treball en equip, creativitat, autoaprenentatge, presentacions públiques i altres àmbits diversos que completen un perfil distintiu d'alt valor afegit. Aquesta concepció de l'aprenentatge i la formació es desenvolupa mitjançant el servei, l'estímul i el suport oferts a l'estudiantat de forma personalitzada.

En la implantació dels estudis de grau es varen definir una sèrie de itineraris comuns entre les diverses titulacions afins, que suposen una millora a nivell d'eficiència i aprofitament dels recursos docents. Un dels resultats d'aquesta tasca d'harmonització de matèries i recursos compartits és la possibilitat d'obtenció de dobles titulacions entre titulacions de l'àmbit industrial. Aquesta opció acadèmica que s'ofereix a l'estudiantat disposa d'un alt nivell de demanda, i bons resultats a nivell acadèmic i de satisfacció dels participants.

La implementació dels Graus ha arribat a l'etapa de graduació de titulats en totes les titulacions impartides.

L'EET també constitueix una plataforma de suport a la recerca i vol donar servei a la societat futura a través de la creació de coneixement i aplicació de la tecnologia a les necessitats públiques. La recerca desenvolupada pel professorat, grups i departaments de l'escola ha incrementat exponencialment les seves xifres tant pel que fa al nombre de convenis realitzats com al seu impacte econòmic i social. L'activitat en transferència de tecnologia i investigació abasta múltiples camps i àmbits d'expertesa. Àmbits que van des de la seguretat i el control en la indústria alimentària, les energies renovables, tecnologia i productes tèxtils, passant per l'enginyeria paperera i gràfica, els polímers i compòsits, l'enginyeria del medi ambient o la biotecnologia molecular.

Una altra característica important de l'EET és la seva àmplia utilització d'eines basades en les TIC que faciliten la interacció entre els diferents membres de la comunitat Universitària. L'EET disposa d'una plataforma de suport a la docència, una e-courseware de la UPC per als estudis de Grau i Màster, anomenada Atenea, àmpliament utilitzada pels col·lectius de professorat i estudiantat. D'altra banda la



participació a les xarxes socials es considera una via més d'integració amb l'entorn utilitzant bàsicament les plataformes Twitter i LinkedIn.

El nombre d'estudiants de l'EET ha anat augmentant en aquests darrers anys i actualment (curs 2014-15) el nombre d'estudiants matriculats és de 1639.

L'Escola ha subscrit acords amb els col·legis professionals dels àmbits relacionats, com són el Col·legi d'Enginyers Graduats i Enginyers Tècnics Industrials de Barcelona (ENGINYERS BCN) que té una seu al propi edifici de l'escola i el Col·legi d'Enginyers Tècnics i Pèrits de Telecomunicació de Catalunya on el Director de l'escola figura com a membre nat del Consell Assessor.

L'EET també destaca per la seva implicació amb el teixit empresarial de l'entorn. Des del punt de vista docent, la realització de pràctiques en empresa és molt recomanada als estudiants. Les activitats de recerca, transferència de tecnologia i innovació són considerats també prioritaris. Per això disposa de 284 convenis signats amb empreses (curs 2013-14) i compta amb el suport econòmic en forma de beques pels estudiants provinents d'associacions empresarials.

Una de les prioritats de l'Escola és l'establiment de relacions amb altres centres universitaris i institucions amb l'objectiu de realitzar activitats en l'àmbit docent. En aquest sentit, destaquen essencialment els intercanvis d'estudiants i professorat, l'establiment d'estudis conjunts, i les estades d'estudiants i titulats en empreses estrangeres; aquestes relacions s'estableixen, principalment, amb universitats de països que formen part de la Unió Europea, tot i que, l'EET col·labora també amb universitats d'altres entorns geogràfics. Actualment compta amb 146 acords bilaterals (curs 2013-14) amb universitats estrangeres, una mobilitat de professorat dins del programa Erasmus molt alta comparat amb la mitjana UPC (14 Professors In i 12 professors Out al curs 13-14), elevada mobilitat d'estudiants (35 % de graduats amb 1 quadrimestre a l'estranger en 2014).

L'EET com a unitat bàsica de la UPC participa en la planificació estratègica i rendeix comptes a la institució. Amb l'objectiu d'afavorir la millora continua i la transparència de resultats va implementar el Sistema de Garantia Interna de la Qualitat de la Formació Universitària (AUDIT) desenvolupat per AQU sent avaluat positivament per AQU Catalunya l'any 2012. Actualment, dins del sistema de seguiment i avaluació de la qualitat determinat pel marc legal, l'escola ha realitzat el procés d'acreditació de totes les seves titulacions de grau, restant pendent la comunicació oficial del resultat final del mateix.

A partir del 2009, començà l'adaptació dels estudis al marc de l'Espai Europeu d'Educació Superior, que ja s'ha completat, resultant la configuració de la seva oferta actual:

#### **Estudis de grau:**

- Grau en Enginyeria de Disseny Industrial i Desenvolupament del Producte
- Grau en Enginyeria de Sistemes Audiovisuais
- Grau en Enginyeria de Tecnologia i Disseny Tèxtil
- Grau en Enginyeria Elèctrica
- Grau en Enginyeria Electrònica Industrial i Automàtica
- Grau en Enginyeria Mecànica
- Grau en Enginyeria Química

#### **Estudis de Màster:**

- Màster universitari en Enginyeria de Tecnologies de Materials Fibrosos (Tèxtil, Paperera, Gràfica)



**Altres estudis de Màster on participa l'EET:**

- Màster universitari en Ciència i Tecnologia de la Sostenibilitat

**Programes de Doctorat en què participa l'EET:**

Els programes de doctorat en els que participen els professors/res de l'EET són potencialment tots els corresponents als àmbits de qualsevol de les àrees de coneixement dels departaments presents al centre.

- Administració i direcció d'empreses
- Automàtica, robòtica i visió
- Ciència i enginyeria dels materials
- Enginyeria biomèdica
- Enginyeria de processos químics
- Enginyeria elèctrica
- Enginyeria mecànica, fluids i aeronàutica
- Enginyeria nuclear i de les radiacions ionitzants
- Enginyeria tèrmica
- Enginyeria tèxtil i paperera
- Polímers i biopolímers
- Recursos naturals i medi ambient
- Sistemes d'energia elèctrica
- Sostenibilitat
- Arquitectura de computadors
- Computació
- Enginyeria electrònica
- Enginyeria telemàtica
- Intel·ligència artificial
- Teoria del senyal i comunicacions

**Estudis Previs a l'EEES, en procés d' extinció (extinció al curs 2014-15):**

- Enginyeria tècnica industrial, esp. Electricitat
- Enginyeria tècnica industrial, esp. Electrònica Industrial
- Enginyeria tècnica industrial, esp. Mecànica
- Enginyeria tècnica industrial, esp. Química Industrial
- Enginyeria tècnica industrial, esp. Tèxtil
- Enginyeria tècnica de telecomunicació, esp. en So i Imatge

## 2 La nova Escola Superior d'Enginyeria Industrial, Aeroespacial i Audiovisual de Terrassa (ESEIAAT)

L'EET i l'ETSEIAT són dues escoles que formen part del Campus de la UPC a Terrassa. L'estructura d'aquest Campus es basa, des de la seva creació en la gestió compartida de serveis comuns: Biblioteca, Restauració, Serveis Informàtics, Obres i Manteniment, etc. La implementació, actualment en procés, d'una Unitat Tècnica de Gestió (UTG) al Campus és un pas més enllà de cara a la integració total dels serveis administratius i de suport a la docència i la recerca.

L'adequació dels estudis pre-Bolonya al marc EEES s'ha realitzat sense duplicitat de titulacions, esdevenint projectes amb acceptació i demanda social pròpies. En l'àmbit de l'enginyeria, al Campus de la UPC a Terrassa hi ha diferents perfils d'accés d'estudiantat que es poden identificar amb les titulacions ofertes als centres: formació a nivell de Grau amb especialitat en branques de l'àmbit industrial, aeronàutic i en l'àrea audiovisual (graus professionals); formació a nivell d'estudis integrats grau+màster dins dels àmbits industrial i aeronàutic i formació a nivell de màster per estudiants que ja posseeixen una titulació prèvia de Grau (màsters professionals). La ciclicitat dels estudis està resolta i els estudiants dels àmbits industrial i aeronàutic, amb la titulació de grau, poden accedir al màster habilitant corresponent, així com a altres màsters del Campus.

La diversitat existent en el perfil dels estudiants i les seves necessitats acadèmiques ha motivat que els centres hagin desenvolupat projectes acadèmics diferenciats i complementaris. Les diferències es manifesten en normatives i gestió de l'ordenació acadèmica. L'evolució de les titulacions per adequar-se als perfils d'entrada, als canvis constants del coneixement tecnològic i a les demandes de l'entorn social i laboral ha motivat que fins i tot dins d'una mateixa escola hi apareguin diferències entre les seves titulacions, havent adquirit totes elles una personalitat i identitat pròpia. Aquestes titulacions, amb forta especificitat i caràcter propi, han coexistit des de fa anys sense problemes i es considera que les seves complementarietat i capacitat d'adaptació constant a l'entorn és una de les seves fortaleces.

Els perfils de les persones titulades a les dues escoles es poden considerar models d'èxit. La demanda per part de l'estudiantat que accedeix a la universitat és en general elevada, el nivell de satisfacció de l'estudiant amb els ensenyaments rebuts és satisfactori i es té un grau d'inserció laboral elevat i de qualitat, cosa que demostra que la formació rebuda està en consonància amb les necessitats de la societat. Aquests fets, constatats repetidament curs darrera curs, propicien la magnífica relació de les dues escoles amb l'entorn productiu. Els perfils de titulats d'enginyeria que han estudiat al conjunt del campus mostren una complementarietat que satisfà àmpliament les necessitats tant dels estudiants que aspiren a completar una titulació universitària com les del món professional.

L'objectiu d'aquest procés és la creació d'una nova Escola d'Enginyeria amb seu a Terrassa, prenent com punt de partida les actuals EET i ETSEIAT. Aquesta consideració comporta que, òbviament, part dels objectius del nou centre hagin de coincidir de forma natural amb els que ja tenen les Escoles individualment. D'aquesta manera, els seus punts de fortlesa haurien d'incorporar-se a la nova Escola, millorant simultàniament aquells punts que es puguin considerar com menys forts. La idea és conformar una gran Escola preparada per encarar els nous reptes que es plantegen ara i en el futur. Alguns objectius fonamentals de la nova Escola es llisten a continuació:



- Mantenir i consolidar l'Escola com a referent internacional en els àmbits industrial, audiovisual i aeronàutic, amb perfils clarament definits, graus, màsters i doctorats de qualitat i amb excel·lents nivells d'inserció laboral.
- Continuar amb l'impuls per la integració de la nova Escola en l'entorn més proper. Consolidar i potenciar encara més el prestigi que actualment posseeixen els dos centres entre estudiants i agents socials, tant locals, com nacionals, com internacionals.
- Sumar l'oferta actual de titulacions de grau dels dos centres, mantenint-ne les seves identitats pròpies, atès que és una fórmula d'èxit i que dona sortida a perfils que es complementen mútuament en el món laboral. El projecte acadèmic ha de donar satisfacció a la demanda total, sense perdre atractiu per a cap dels col·lectius d'estudiants que s'hi interessen actualment, ni per al món professional que absorbeix les persones que es titulen.
- Contemplar de forma global tot l'estudiantat de l'Escola i oferir-li, mitjançant itineraris, una via per aprofitar tot el potencial formatiu de què disposarà el centre.
- Oferir als estudiants que vulguin cursar una carrera de l'àmbit industrial tot el ventall d'opcions possibles en una sola escola. Al mateix temps, enfocar la titulació en Sistemes Audiovisuais de forma que estigui més lligada a l'entorn de la ciutat de Terrassa, on existeixen altres estudis relacionats amb aquest àmbit.
- Potenciar l'oferta acadèmica en l'àmbit aeronàutic al Campus de Terrassa, mantenint i consolidant la nova Escola com un referent aeroespacial tant a nivell nacional com internacional.
- Augmentar el nombre d'estudiants del nou centre que cursen estudis de màster, tant a partir dels que s'hi han graduat com de la captació de persones que provenen d'altres ensenyaments, de la UPC i d'altres universitats.
- Prosseguir amb la millora de les relacions internacionals, pel que fa als acords de dobles titulacions, mobilitat, projectes internacionals i sobretot captació d'estudiantat estranger per a màsters i doctorat.
- Assumir les funcions de representació del Rector que actualment desenvolupa la seva Delegació al Campus i aprofitar l'oportunitat que representa la unió per millorar l'eficiència global del conjunt i aconseguir una comunicació més estreta entre els diferents agents que conformen el Campus.
- Potenciar la recerca a la nova Escola. Facilitar la tasca a investigadors i grups de recerca, contribuint a la seva promoció i augmentant-ne la visibilitat, així com vetllar perquè els resultats de la recerca reverteixin en la docència i la millorin. Establir mecanismes de captació de talent entre estudiants de l'Escola i ofertes de participació en la recerca atractives.
- Potenciar els estudis de doctorat. La magnitud de l'escola justifica poder fer una gestió de programes de doctorat propis o compartits des de Terrassa mateix. Per aquest motiu, es vol aprofitar la proximitat amb les persones per potenciar els doctorats: acostar la gestió i evidenciar clarament la presència dels estudis de tercer cicle ha de permetre augmentar el nombre d'estudiants de doctorat i millorar la manera com se'ls atén.
- Unificar els recursos materials (infraestructura) i humans (capital humà i intel·lectual) de l'EET i l'ETSEIAT en una entitat única. Vetllar perquè PAS/PDI/estudiants s'identifiquin amb el projecte. Convertir la nova Escola



en un “clúster d’enginyeria Terrassa” on tothom hi estigui inclòs (professorat, personal d’administració i serveis, grups de recerca, ...).

- Potenciar la participació, la integració i el desenvolupament personal i professional de tots els membres de la comunitat.



### 3 Marc normatiu: creació per fusió.

La iniciativa de la creació de la nova Escola Superior d'Enginyeria Industrial, Aeroespacial i Audiovisual de Terrassa (ESEIAAT) ha estat iniciada pel Rector de la UPC l'any 2015 i afecta a l'Escola Tècnica Superior d'Enginyeria Industrial i Aeronàutica de Terrassa (ETSEIAT) i a l'Escola d'Enginyeria de Terrassa (EET).

El procés de creació de centres universitaris per fusió o unió de centres ja existents es regeix per la normativa que es recull a continuació.

- Per l'Article 8 apartat 2 de la Llei orgànica 6/2001, de 21 de setembre, d'universitats (LOU), després de la reforma de la llei operada per la Llei orgànica 4/2007, de 12 d'abril, que disposa:

*"2. La creación, modificación y supresión de escuelas y facultades, así como la implantación y supresión de las enseñanzas conducentes a la obtención de títulos universitarios de carácter oficial y validez en todo el territorio nacional, serán acordadas por la Comunidad Autónoma, bien por propia iniciativa, con el acuerdo de Consejo de Gobierno de la universidad, bien por iniciativa de la universidad mediante propuesta del Consejo de Gobierno, en ambos casos con informe previo favorable del Consejo Social."*

- Per l'article 104 de la Llei 1/2003, de 19 de febrer, d'universitats de Catalunya (LUC), que disposa

*"Correspon al departament competent en matèria d'universitats:*

*a) La creació, la modificació i la supressió, en universitats públiques, de facultats, escoles tècniques o politècniques superiors, escoles universitàries, escoles universitàries politècniques, instituts universitaris de recerca i tots els altres centres o estructures que organitzen ensenyaments oficials en modalitat no presencial, a proposta del consell social o a iniciativa pròpia amb l'acord del consell social. En ambdós casos és preceptiu l'informe previ del consell de govern de la universitat."*

- D'altra banda el Decret 258/1997, de 30 de setembre, regula el procediment i els requisits per la formalització de les sol·licituds de creació per fusió de centres. Concretament, l'article 13.1 preveu,

*"1. Les sol·licituds de fusió o segregació de centres docents universitaris integrats en universitats públiques les ha d'adreçar el rector al comissionat per a Universitats i Recerca, un cop aprovades pel consell social respectiu, acompanyades d'una memòria que ha de contenir els aspectes previstos a l'annex 2 d'aquest Decret, adaptats a aquest supòsit en concret, (...)."*

Cal apuntar que la redacció de la LUC i del Decret 258/1997, és anterior a la reforma de l'article 8.2 de la LOU que ha modificat el procediment. Per tant, el procediment correcte a seguir és el previst en l'esmentat article 8.2 de la LOU (aprovació pel Consell de Govern previ informe favorable del Consell Social).



- Finalment, l'article 25 dels Estatuts de la UPC estableix:

*"1. En el marc de la normativa vigent, l'acord de la Universitat sobre la creació, la modificació i la supressió de centres docents (...) correspon al Consell de Govern, amb l'informe previ favorable del Consell Social.*

*La creació, la modificació i la supressió dels departaments correspon al Consell de Govern, amb l'informe previ del Consell Social. El Consell de Govern aprova els requisits mínims per a la constitució dels departaments.*

*2. La proposta de creació o modificació d'una unitat acadèmica cal que porti adjunts:*

*a) La denominació de la unitat.*

*b) La justificació de la conveniència de la seva creació o modificació.*

*c) El pla d'actuació, que ha d'especificar, segons el que s'escaigui, la delimitació del camp científic, tècnic, artístic o humanístic d'actuació, els ensenyaments que s'han d'impartir i l'esquema del pla docent, i les línies de recerca.*

*d) La relació de mitjans personals i materials disponibles i necessaris.*

*e) El pla de finançament."*

D'acord amb l'exposat, el procediment a seguir per a l'aprovació de la memòria de creació de la nova Escola és el següent:

1. Iniciativa del Rector de la UPC,
2. Informació a les escoles afectades
3. Informe favorable del Consell Social
4. Aprovació de la memòria pel Consell de Govern, a proposta del rector
5. La sol·licitud s'adreçarà al Departament d'Economia i Coneixement per tal que l'aprovi, si escau.



#### 4 Pla d'actuació:

##### 4.1 Delimitació del camp científic, tècnic, artístic o humanístic d'actuació:

Es mantindrà tota l'oferta de les dues escoles existents: graus professionals, estudis integrats de grau + màster i màsters professionals. L'oferta de graus de l'àmbit industrial queda subjecta a possibles reestructuracions, en el marc de la revisió dels ensenyaments de la UPC en aquest àmbit.

L'oferta actual conjunta de l'EET i de l'ETSEIAT es centra en els àmbits de les enginyeries industrials, aeroespacial i audiovisual. ,

Així mateix, es vol potenciar, promocionar i millorar els estudis de doctorat, donant suport i instruments als programes de doctorat propis o compartits de Terrassa, per tal d'acostar la gestió a l'usuari.

Un altre dels objectius de la nova Escola serà la de promoure un nou institut de recerca, que integri i generi el coneixement i millori i aconsegueixi resultats avançats de recerca a Terrassa.

La nova Escola seguirà desenvolupant les tasques que fins ara es feien a les dues Escoles per separat. Per aquest motiu es compta i es necessita, com a mínim, tot el personal que fins ara hi ha estat intervenint.

Pel que fa al PAS, les tasques a desenvolupar i la seva organització seran dutes a terme des de la nova UTG, conjuntament amb la direcció de l'Escola i les diferents unitats bàsiques.

Respecte al PDI, la creació de la nova Escola no comporta cap canvi en l'assignació de la docència al professorat. El mecanisme d'assignació de la docència serà gestionat com fins ara pels departaments a qui el centre encarrega la docència de les diferents titulacions.

## 4.2 Ensenyaments i estudiants afectats.

Es manté tota l'oferta de les dues escoles que s'uneixen, que els assumirà íntegrament la nova Escola i que són els especificats a les Taules 1, 2 i 3.

**Taula 1.** Ensenyaments de l'ETSEIAT, curs 2014-15.

TIPUS	DENOMINACIÓ ENSENYAMENT ( <i>especificar si són habilitants o no</i> )	HABILITA	NOMBRE ESTUDIANTS
GRAUS	Grau en Enginyeria en Tecnologies Industrials		824
	Grau en Enginyeria en Tecnologies Aeroespacials		276
	Grau en Enginyeria en Vehícles Aeroespacials	SI	276
MÀSTERS	Màster universitari en Enginyeria d'Organització (en català i anglès)		147
	Màster universitari en Enginyeria de Sistemes Automàtics i Electrònica Industrial		54
	Màster en Enginyeria Industrial	SI	68
	Màster universitari en Enginyeria Aeronàutica	SI	43
DOCTORAT	Enginyeria Mecànica, Fluids i Aeronàutica		42
	Enginyeria Tèrmica		26
	Sistemes d'Energia Elèctrica		9
	Enginyeria Òptica		25
	Enginyeria Tèxtil i Paperera		10
ALTRES	Dobles i Triples titulacions amb la Universitat Oberta	Dobles: 2 Triples: 2	43 8
	Màsters d'Alt Rendiment de l'ETSEIAT	Nombre de màsters: 5	13
	Dobles Titulacions CFIS	Nombre de dobles títols: 7	24
	Dobles Titulacions amb Universitats Estrangeres	Nombre de dobles títols: 7	Places ofertes: 25

Programes de Doctorat que gestiona i en què participa l'ETSEIAT.

Els programes de doctorat en els que participen els professors/res de les dues escoles són potencialment tots els corresponents als àmbits de qualsevol de les àrees de coneixement dels departaments presents al centre.

**Taula 2.** Ensenyaments de l'EET, curs 2014-15.

TIPUS	DENOMINACIÓ ENSENYAMENT	HABILITA	NOMBRE ESTUDIANTS
GRAUS	Grau en Enginyeria de Disseny Industrial i Desenvolupament del Producte		258
	Grau en Enginyeria de Sistemes Audiovisuals	SI	183
	Grau en Enginyeria Fase Inicial Comú		503
	Grau en Enginyeria Mecànica	SI	242
	Grau en Enginyeria Elèctrica	SI	122
	Grau en Enginyeria de Tecnologia i Disseny Tèxtil	SI	50
	Grau en Enginyeria Electrònica Industrial i Automàtica	SI	204
	Grau en Enginyeria Química	SI	68
MÀSTERS	Màster universitari en Enginyeria de Tecnologies de Materials Fibrosos		9
ALTRES	Dobles Titulacions de Graus (veure taula 3)	Nombre de dobles titulacions: 9	86
	Dobles Titulacions amb Universitats Estrangeres <sup>1</sup>	Nombre de dobles titulacions: 1	Places ofertes: 15

<sup>1</sup> Doble títol Màster universitari en Enginyeria de Tecnologies de Materials Fibrosos de la UPC amb la

**Taula 3.** Dobles titulacions de Grau a l'EET

<b>TÍTOL ORIGEN (ACCÉS ALS ESTUDIS)</b>	<b>TÍTOL DESTÍ (DOBLE TITULACIÓ)</b>
Grau en Enginyeria Elèctrica	Grau en Enginyeria Mecànica
	Grau en Enginyeria Electrònica Industrial i Automàtica
Grau en Enginyeria Electrònica Industrial i Automàtica	Grau en Enginyeria Elèctrica
	Grau en Enginyeria Mecànica
Grau en Enginyeria Mecànica	Grau en Enginyeria Elèctrica
	Grau en Enginyeria Electrònica Industrial i Automàtica
	Grau en Enginyeria Química
	Grau en Enginyeria en Tecnologia i Disseny Tèxtil
	Grau en Enginyeria de Disseny Industrial i Desenvolupament del Producte
Grau en Enginyeria Química	Grau en Enginyeria Mecànica
	Grau en Enginyeria en Tecnologia i Disseny Tèxtil
Grau en Enginyeria en Tecnologia i Disseny Tèxtil	Grau en Enginyeria Mecànica
	Grau en Enginyeria Química
	Grau en Enginyeria de Disseny Industrial i Desenvolupament del Producte
Grau en Enginyeria de Disseny Industrial i Desenvolupament del Producte	Grau en Enginyeria Mecànica
	Grau en Enginyeria en Tecnologia i Disseny Tèxtil

En la taula 3 es mostren les diferents possibilitats d'accés als dobles títols. El total de dobles títols diferents oferts per l'EET és 9.

### 4.3 Recerca, Innovació docent i transferència de coneixement.

La nova Escola recollirà les estructures de recerca dels centres que s'uneixen i que es relacionen a continuació:

S'ha considerat que un grup de recerca pertany a la nova Escola si està format majoritàriament per PDI amb vinculació a l'EET o l'ETSEIAT, independentment de l'espai físic (edifici) on desenvolupa la seva activitat principal.

**Taula 4.** Grups de Recerca

GRUP DE RECERCA	RESPONSABLE	DEPARTAMENT	CATEGORIA/TIPOLOGIA
CELBIOTECH. Grup de Recerca Paperer i Gràfic	Teresa Vidal	DEPT. ENGINYERIA TÈXIL I PAPERERA	Grup de recerca
CGIP. Control i Gestió Integral de la Producció	Juan Carlos Hernández	DEPT. ENG. SISTEMES I AUTOMÀTICA	GRUP DE RECERCA
DONLL. Dinàmica no lineal, òptica no lineal i làsers	Ramon Vilaseca	DEPT. FÍSICA I ENG. NUCLEAR	GRUP DE RECERCA
GBMI. Grup de Biotecnologia Molecular i Industrial	Pere Garriga	DEPT. ENGINYERIA QUÍMICA	GRUP DE RECERCA
SAC. Sistemes avançats de control	Joseba Quevedo	DEPT. ENG. SISTEMES I AUTOMÀTICA	CENTRE DE INVESTIGACIÓ
LITEM. Laboratori per a la innovació tecnològica d'Estructures i Materials	Lluís Gil	DEPT. RESISTÈNCIA MATERIALS I ESTRUCTURES A L'ENGINYERIA	CENTRE DE RECERCA
DILAB. Laboratori de Física dels Materials Dielèctrics	Miguel Mudarra	DEPT. FÍSICA I ENG. NUCLEAR	GRUP DE RECERCA
GRAA. Grup de recerca en anàlisi aplicada	Ramon Quintanilla	DEPT. MATEMÀTICA APLICADA II	GRUP DE RECERCA
GRIC. Grup de recerca i innovació de la construcció	Miquel Casals	DEPT. ENG. CONSTRUCCIÓ	GRUP DE RECERCA
GRTJ. Grup de Recerca en Teoria de Jocs	Francesc Carreras	DEPT. MATEMÀTICA APLICADA II	GRUP DE RECERCA

INTEXTER – EMMA	Martí Crespi Rosell	DEPT. ENGINYERIA TÈXIL I PAPERERA	GRUP DE RECERCA
INTEXTER – POLQUITEX	Manel Lis	DEPT. ENGINYERIA QUÍMICA	GRUP DE RECERCA
INTEXTER - TECTEX TECTEX	Diana Cayuela	INTEXTER	GRUP DE RECERCA
INTEXTER - TMAS TMAS	Marisol Marqués Carme Riva	DEPT. ENGINYERIA QUÍMICA	GRUP DE RECERCA
L'AIRE-CRAE Laboratori aeronàutic industrial de recerca i estudis	Josep Maria Bergadà	DEPT.MECÀNICA FLUÏDS	GRUP DE RECERCA
LEIPN Laboratori d'Electroquímica, interfases i pel·lícules nanomètriques	Joan Torrent	DEPT. ENGINYERIA QUÍMICA	GRUP DE RECERCA
LRG.Grup de Recerca de llamps, Electricitat Atmosfèrica i Alta Tensió	Joan Montanyà	DEPT. ENGINYERIA ELÈCTRICA	GRUP DE RECERCA
POLYCOM. Tecnologia de polímers i compòsits	Antonio Martínez	DEPT. CIENCIA de MATERIALS I ENGINYERIA METALURGICA	GRUP DE RECERCA
SPPT. Superfícies, Productes i Processos Tèxtils	José María Canal	DEPT. ENGINYERIA TÈXIL I PAPERERA	GRUP DE RECERCA
SUMMLab. Laboratori de Mesura i Modelització de la Sostenibilitat	Martí Rosas i Casals	DEPT.MÀQUINES I MOTORS TÈRMICS	GRUP DE RECERCA
TIEG. Grup d'Electrònica Industrial Terrassa	Josep Balcells	DEPT. ENG.ELECTRÒNICA	GRUP DE RECERCA
MSM Lab Càt UNESCO Sostenibilitat Laboratori de Microbiologia Sanitària i Mediambiental	Jordi Morató	DEPT. ÒPTICA I OPTOMETRIA	Unitat Associada UPC- CSIC
COMPOLAB. Laboratori de Material Compòsits Avançats	Núria Salán Ballesteros	DEPT. CIENCIA de MATERIALS I ENGINYERIA METALURGICA	XARXA TECNIO/CIT UPC



CTTC. Centre Tècnic de Transferència de Calor		Assensi Oliva	DEPT. MÀQUINES I MOTORS TÈRMICS	XARXA TECNIO/CIT UPC
TerFiq. Termodinàmica i Fisiològica		Pere Colomer	DEPT. MÀQUINES I MOTORS TÈRMICS	GRUP DE RECERCA
CCP	Centre Català del Plàstic	M.L. Maspoch	DEPT. CIÈNCIA de MATERIALS	XARXA TECNIO/CIT UPC
CIEFMA. Centre d'integritat estructural i fiabilitat dels materials		Núria Salan	DEPT. CIÈNCIA de MATERIALS I ENGINYERIA METALURGICA	XARXA TECNIO/CIT UPC
CRESCA Centre de Recerca en Seguretat i Control Alimentari		J. García Raurich	DEPT. ENGINYERIA QUÍMICA	XARXA TECNIO/CIT UPC
INNOTEX -CRIT Centre de Recerca i Innovació en Toxicologia		M.Carme Riva	INTEXTER	XARXA TECNIO/CIT UPC
INNOTEX -CTF Centre Tècnic de la Filatura		Feliu Marsal	DEPT. ENG. TÈXTIL I PAPERERA	XARXA TECNIO/CIT UPC
LABSON. Laboratori de Sistemes Oleohidràulics i Pneumàtics		Esteban Codina	DEPT. MECÀNICA FLUÏDS	XARXA TECNIO/CIT UPC
LEAM. Laboratori d'Enginyeria Acústica i Mecànica		Jordi Romeu	DEPT. ENG MECÀNICA	XARXA TECNIO/CIT UPC
MCIA. Grup d'Accionaments Electrònics i Aplicacions Industrials		José Luís Romeral	DEPT. ENG. ELECTRÒNICA	XARXA TECNIO/CIT UPC
SEER. Sistemes elèctrics d'energies renovables		Álvaro Luna	DEPT. ENGINYERIA ELÈCTRICA	XARXA TECNIO/CIT UPC

## 5 Departaments i Càtedres.

Els departaments i Càtedres que estaran vinculats a la nova Escola, seran els que actualment imparteixen docència a l'ETSEIAT i l'EET, que són:

Codi	Departament
702	<a href="#">Departament de Ciència dels Materials i Enginyeria Metal·lúrgica</a> (CMEM)
706	<a href="#">Enginyeria de la Construcció</a> (EC)
707	<a href="#">Enginyeria de Sistemes, Automàtica i Informàtica Industrial</a> (ESAI)
709	<a href="#">Enginyeria Elèctrica</a> (EE)
710	<a href="#">Enginyeria Electrònica</a> (EEL)
712	<a href="#">Enginyeria Mecànica</a> (EM)
713	<a href="#">Enginyeria Química</a> (EQ)
714	<a href="#">Enginyeria Tèxtil i Paperera</a> (ETP)
715	<a href="#">Estadística i Investigació Operativa</a> (EIO)
717	<a href="#">Expressió Gràfica a l'Enginyeria</a> (EGE)
721	<a href="#">Física i Enginyeria Nuclear</a> (FEN)
723	<a href="#">Ciències de la Computació</a> (CS)
724	<a href="#">Màquines i Motors Tèrmics</a> (MMT)
726	<a href="#">Matemàtica Aplicada II</a> (MAII)
727	<a href="#">Matemàtica Aplicada III</a> (MAIII)
729	<a href="#">Mecànica de Fluids</a> (MF)
732	<a href="#">Organització d'Empreses</a> (OE)
736	<a href="#">Projectes a l'Enginyeria</a> (PE)
737	<a href="#">Resistència de Materials i Estructures a l'Enginyeria</a> (RMEE)
739	<a href="#">Teoria del Senyal i Comunicacions</a> (TSC)
744	<a href="#">Enginyeria Telemàtica</a> (ET)
Codi	Càtedra
124	<a href="#">Càtedra Unesco de Sostenibilitat</a>

A més a més, la nova Escola tindrà professorat d'altres departaments que tindran la participació en la Junta de la nova Escola de conformitat amb el previst en el Reglament.

## 6 Recursos humans:

### 6.1 Personal docent i investigador (PDI)

El claustre de professorat de la nova Escola estarà constituït, en el moment de la seva creació, per la totalitat de professors i professores que estiguin vinculats a cadascuna de les dues Escoles que s'uneixen.

Es mostra a continuació la distribució per categories i departaments del personal docent i investigador actualment vinculat a les Escoles que s'uneixen.

Taula 5. Distribució de categories de professorat vinculat a les unitats acadèmiques i altre PDI afectat per la fusió de l'ETSEIAT i l'EET, curs 2014-15.

Unitat acadèmica	ETSEIAT	EET	ETSEIAT i ETT	Altres PDI	Total general
<b>CÀTEDRA UNESCO DE SOSTENIBILITAT</b>				1	2
INVESTIGADOR/A EN FORMACIÓ				1	2
<b>ETSE INDUSTRIAL I AERONÀUTICA TERRASSA</b>	18				18
AGREGAT/DA	1				1
ASSOCIAT/DA	12				12
LECTOR/A	1				1
TITULAR D'ESCOLA UNIVERSITÀRIA	1				1
VISITANT ASSIMILAT/DA A COL·LABORADOR/A	2				2
VISITANT ASSIMILAT/DA A LECTOR	1				1
<b>ESCOLA D'ENGINYERIA DE TERRASSA</b>		3			3
ASSOCIAT/DA		3			3
<b>INSTITUT INVEST.TÈXTEL I COOP.INDUSTRIAL</b>		1		5	6
DIRECTOR/A INVESTIGACIÓ				3	3
INVESTIGADOR/A EN FORMACIÓ				1	1
INVESTIGADOR/A GRUP1				1	1
TITULAR D'UNIVERSITAT		1			1
<b>CIÈNCIA MAT. I ENG. METAL·LÚRGICA</b>	3		7		10
AGREGAT/DA	1		2		3
ASSOCIAT/DA	1		2		3
CATEDRÀTIC/A CONTRACTAT/DA			1		1
COL·LABORADOR/A	1		1		2
TITULAR D'UNIVERSITAT			1		1
<b>ENG.DE LA CONSTRUCCIÓ</b>	14				14
AGREGAT/DA	3				3
ASSOCIAT/DA	10				10
TITULAR D'UNIVERSITAT	1				1
<b>ENG.SISTEMES, AUTOMÀTICA I INF.IND.</b>	3		15	6	24
AGREGAT/DA			2		2
ASSOCIAT/DA	2		3		5

CATEDRÀTIC/A D'UNIVERSITAT			1		1
COL-LABORADOR/A			4		4
INVESTIGADOR/A EN FORMACIÓ				6	6
TITULAR D'ESCOLA UNIVERSITÀRIA			2		2
TITULAR D'UNIVERSITAT	1		3		4
<b>ENG.ELECTRICA</b>	<b>7</b>	<b>10</b>	<b>4</b>	<b>4</b>	<b>25</b>
AGREGAT/DA	3	1			4
AJUDANT	1				1
ASSOCIAT/DA	1	2			3
COL-LABORADOR/A	2		1		3
INVESTIGADOR ORDINARI ASSIMILAT				2	2
INVESTIGADOR/A EN FORMACIÓ				1	1
INVESTIGADOR/A POSTDOCTORAL				1	1
LECTOR/A		1			1
TITULAR D'ESCOLA UNIVERSITÀRIA		3	1		4
TITULAR D'UNIVERSITAT		3	2		5
<b>ENG.ELECTRÒNICA</b>	<b>3</b>	<b>10</b>	<b>6</b>	<b>5</b>	<b>25</b>
AGREGAT/DA	2	2	1		5
COL-LABORADOR/A		3			3
DIRECTOR D'INVESTIGACIÓ ASSIMILAT				2	2
INVESTIGADOR/A EN FORMACIÓ				3	4
TITULAR D'ESCOLA UNIVERSITÀRIA		3			3
TITULAR D'UNIVERSITAT	1	2	5		8
<b>ENG.MECÀNICA</b>	<b>16</b>	<b>5</b>	<b>9</b>		<b>31</b>
AGREGAT/DA	1		1		2
ASSOCIAT/DA	9	3	5		17
CATEDRÀTIC/A D'ESCOLA UNIVERSITÀRIA			1		1
CATEDRÀTIC/A D'UNIVERSITAT	1				1
COL-LABORADOR/A	2		1		3
INVESTIGADOR/A GRUP2	1				1
INVESTIGADOR/A POSTDOCTORAL					1
LECTOR/A	1		1		2
TITULAR D'ESCOLA UNIVERSITÀRIA		2			2
TITULAR D'UNIVERSITAT	1				1
<b>ENG.QUÍMICA</b>	<b>6</b>	<b>14</b>		<b>7</b>	<b>27</b>
AGREGAT/DA				1	1
CATEDRÀTIC/A CONTRACTAT/DA		1			1
CATEDRÀTIC/A D'ESCOLA UNIVERSITÀRIA		6		1	7
CATEDRÀTIC/A D'UNIVERSITAT		1			1
COL-LABORADOR/A	1	1			2
INVESTIGADOR/A EN FORMACIÓ				5	5
LECTOR/A		2			2
TITULAR D'ESCOLA UNIVERSITÀRIA	1				1
TITULAR D'UNIVERSITAT	4	3			7
<b>ENG.TÈXTIL I PAPERERA</b>	<b>1</b>	<b>8</b>	<b>7</b>	<b>1</b>	<b>18</b>
AGREGAT/DA			1		1
ASSOCIAT/DA			3		3
CATEDRÀTIC/A D'ESCOLA UNIVERSITÀRIA		2			2
CATEDRÀTIC/A D'UNIVERSITAT	1	1	2		4
INVESTIGADOR/A EN FORMACIÓ				1	2
INVESTIGADOR/A GRUP2		1			1

TITULAR D'ESCOLA UNIVERSITÀRIA		2			2
TITULAR D'UNIVERSITAT		2	1		3
<b>ESTADÍSTICA I INVESTIGACIÓ OPERATIVA</b>	<b>6</b>				<b>7</b>
AGREGAT/DA	2				2
ASSOCIAT/DA	2				3
CATEDRÀTIC/A D'UNIVERSITAT	1				1
TITULAR D'UNIVERSITAT	1				1
<b>EXPRESSIÓ GRÀFICA A L'ENGINYERIA</b>	<b>8</b>	<b>18</b>	<b>3</b>		<b>29</b>
ASSOCIAT/DA	4	10	2		16
CATEDRÀTIC/A D'UNIVERSITAT	1				1
COL-LABORADOR/A	1	1			2
TITULAR D'ESCOLA UNIVERSITÀRIA	2	5			7
TITULAR D'UNIVERSITAT		2	1		3
<b>FÍSICA I ENGINYERIA NUCLEAR</b>	<b>14</b>	<b>7</b>		<b>12</b>	<b>33</b>
AGREGAT/DA	4	2			6
ASSOCIAT/DA				1	1
CATEDRÀTIC/A D'UNIVERSITAT	1				1
INVESTIGADOR/A EN FORMACIÓ				10	10
INVESTIGADOR/A POSTDOCTORAL				1	1
LECTOR/A	1				1
TITULAR D'ESCOLA UNIVERSITÀRIA		1			1
TITULAR D'UNIVERSITAT	8	4			12
<b>CIÈNCIES DE LA COMPUTACIÓ</b>	<b>1</b>	<b>4</b>	<b>7</b>		<b>12</b>
AGREGAT/DA		3	1		4
COL-LABORADOR/A	1	1	3		5
LECTOR/A			1		1
TITULAR D'UNIVERSITAT			2		2
<b>MÀQUINES I MOTORS TÈRMICS</b>	<b>18</b>	<b>2</b>		<b>2</b>	<b>28</b>
AGREGAT/DA	5				5
ASSOCIAT/DA	4				4
CATEDRÀTIC/A D'UNIVERSITAT	2				2
COL-LABORADOR/A		1			1
DIRECTOR D'INVESTIGACIÓ ASSIMILAT					1
DIRECTOR/A INVESTIGACIÓ	1			1	2
INVESTIGADOR/A EN FORMACIÓ				1	6
INVESTIGADOR/A GRUP2	1				1
INVESTIGADOR/A POSTDOCTORAL	1				1
TITULAR D'UNIVERSITAT	4	1			5
<b>MATEMÀTICA APLICADA II</b>	<b>13</b>				<b>13</b>
CATEDRÀTIC/A D'UNIVERSITAT	2				2
COL-LABORADOR/A	1				1
TITULAR D'ESCOLA UNIVERSITÀRIA	2				2
TITULAR D'UNIVERSITAT	8				8
<b>MATEMÀTICA APLICADA III</b>		<b>10</b>	<b>1</b>		<b>11</b>
AGREGAT/DA		1			1
ASSOCIAT/DA		1			1
CATEDRÀTIC/A D'ESCOLA UNIVERSITÀRIA		1			1
COL-LABORADOR/A		1			1
LECTOR/A		1			1
TITULAR D'ESCOLA UNIVERSITÀRIA		2	1		3
TITULAR D'UNIVERSITAT		3			3

<b>MECÀNICA DE FLUIDS</b>	<b>8</b>		<b>3</b>	<b>11</b>
AGREGAT/DA	1		1	2
ASSOCIAT/DA	3			3
CATEDRÀTIC/A D'UNIVERSITAT	1			1
TITULAR D'UNIVERSITAT	3		2	5
<b>ORGANITZACIÓ D'EMPRESSES</b>	<b>23</b>	<b>5</b>	<b>13</b>	<b>42</b>
AGREGAT/DA	3			3
ASSOCIAT/DA	12	4	13	29
CATEDRÀTIC/A D'UNIVERSITAT	1			1
COL-LABORADOR/A	2			2
INVESTIGADOR ORDINARI ASSIMILAT				1
LECTOR/A	1			1
TITULAR D'ESCOLA UNIVERSITÀRIA	1	1		2
TITULAR D'UNIVERSITAT	3			3
<b>PROJECTES D'ENGINYERIA</b>	<b>18</b>		<b>1</b>	<b>20</b>
AGREGAT/DA	3			3
ASSOCIAT/DA	11			11
COL-LABORADOR/A	1			1
INVESTIGADOR/A EN FORMACIÓ				1
LECTOR/A	1			1
TITULAR D'ESCOLA UNIVERSITÀRIA			1	1
TITULAR D'UNIVERSITAT	2			2
<b>RESISTÈNCIA MATERIALS I EST.A L'ENG.</b>	<b>13</b>		<b>4</b>	<b>18</b>
AGREGAT/DA			1	1
AJUDANT	2			2
ASSOCIAT/DA	7		2	9
INVESTIGADOR/A EN FORMACIÓ				1
INVESTIGADOR/A GRUP2	1			1
LECTOR/A	1			1
TITULAR D'UNIVERSITAT	2		1	3
<b>TEORIA SENYAL I COMUNICACIONS</b>		<b>7</b>	<b>1</b>	<b>8</b>
AGREGAT/DA		4		4
CATEDRÀTIC/A D'UNIVERSITAT		1		1
COL-LABORADOR/A		1		1
INVESTIGADOR/A EN FORMACIÓ			1	1
TITULAR D'UNIVERSITAT		1		1
<b>ENG.TELEMÀTICA</b>		<b>1</b>		<b>1</b>
TITULAR D'UNIVERSITAT		1		1
<b>CENTRE DESENV.SENSORS,INSTRUMENT.I SIST.</b>			<b>6</b>	<b>6</b>
INVESTIGADOR ORDINARI ASSIMILAT			2	2
INVESTIGADOR/A EN FORMACIÓ			2	2
INVESTIGADOR/A POSTDOCTORAL			2	2
<b>CENTRE TECNO.TRANSFERÈNCIA DE CALOR</b>				<b>3</b>
INVESTIGADOR/A EN FORMACIÓ				2
INVESTIGADOR/A POSTDOCTORAL				1
<b>CENTRE DE RECERCA I INNOV.TOXICOLOGIA</b>			<b>1</b>	<b>1</b>
INVESTIGADOR/A EN FORMACIÓ			1	1
	<b>193</b>	<b>105</b>	<b>79</b>	<b>446</b>

## 6.2 Personal d'administració i serveis (PAS).

La plantilla de personal d'administració i serveis (PAS) de la nova escola estarà constituïda per les persones que en el moment de la seva creació formen part de les dues escoles que s'uneixen.

Taula 6. Distribució de PAS per col·lectius i centres, curs 2014-15

	UNITAT EET	UNITAT ETSEIAT	EDIFICI ETSEIAT	EDIFICI EET	ALTRES UNITATS	Total general
PAS Funcionari	14	16	5	1	23	59
PAS Laboral	5	6	52	17	84	164
<b>Total general</b>	<b>19</b>	<b>22</b>	<b>57</b>	<b>18</b>	<b>107</b>	<b>223</b>

## 7 Emplaçament: espais.

La nova Escola tindrà la seva seu a Carrer Colom, 1-11 de Terrassa.

L'Escola està situada al Campus de Terrassa de la UPC, i està conformada per diversos edificis, anomenats TR. Els edificis són : TR1-TR2-TR3-TR4-TR45-TR5-TR6-TR9-TR10-TR11-TR14.

Es preveu que les dependències de direcció, administració i coordinació de la nova escola, s'ubicaran als espais dels edificis TR1-TR5-TR10.

Els espais de docència de la futura Escola , són els definits a la següent taula:

<b>TIPOLOGIA D'AULA</b>	<b>TOTAL m2</b>
<b>Aules Docents</b>	4.608,56
<b>Aules D'informàtica</b>	926,76
<b>Laboratoris Docents</b>	9.172,87
<b>Tallers</b>	275,81
<b>Sales D'estudi</b>	581,37
<b>Sales De Reunions</b>	891,68

Els edificis destinats principalment a Recerca són els edificis TR11 i TR14. La resta d'edificis també tenen a les seves dependències espais destinats a recerca i en alguna ocasió compartida amb docència.

<b>Tipologia d'espais</b>	<b>TOTAL m2</b>
<b>Edifici Gaia TR14</b>	7.638,72
<b>Edifici Vapor Sala TR11</b>	2.778,97

La resta dels espais de la nova Escola queda repartida de la següent manera:

<b>Tipologia d'espai</b>	<b>TOTAL m2</b>
<b>Biblioteca</b>	2.392,69
<b>Direcció i Administració</b>	1.267,64
<b>Concessions i serveis</b>	342,14
<b>Altres</b>	





Els espais compleixen les superfícies i condicions previstes en les normatives vigents i ja es van acreditar suficientment en les memòries d'implantació dels diferents estudis que s'imparteixen als centre que s'uneixen i que van tenir l'autorització de la Generalitat de Catalunya.

## 8 Estudi econòmic

La creació de l'Escola Superior d'Enginyeria Industrial, Aeroespacial i Audiovisual de Terrassa a partir de la integració de les dues escoles de Terrassa: l'Escola Tècnica Superior d'Enginyeries Industrial i Aeronàutica de Terrassa (ETSEIAT) i l'Escola d'Enginyeria de Terrassa (EET) està fonamentada en la necessitat de cercar l'eficiència a través de la racionalització, la creació de sinèrgies i economies d'escala, posant els recursos i el personal dels dos centres a treballar amb objectius acadèmics i de recerca comuns. Per aquest motiu queda palès que aquesta fusió no afectarà de manera negativa ni a la docència, ni a la recerca i transferència que es du a terme en els dos centres actuals, sinó tot al contrari, l'aprofitament de les sinèrgies pot consolidar i millorar els serveis que les dues escoles presten a la societat.

En l'àmbit acadèmic, es preveu el manteniment tant de les titulacions actuals com el nombre d'estudiants de grau, màster i doctorat. En quant a la recerca, les economies d'escala ajudaran a l'eficiència dels grups de recerca que hi treballen.

En relació als espais, està previst el màxim aprofitament dels espais disponibles però en cap cas, ni l'augment ni la disminució dels mateixos.

D'altra banda, la creació d'aquest nou centre a partir de les dues escoles actuals no requerirà partides pressupostàries addicionals ni relatives al funcionament, ni a la inversió i tampoc de personal (ni professorat ni personal d'administració i serveis).

A continuació es recull la previsió d'ingressos de les dues escoles per al 2015:

	PREVISIÓ INGRESSOS 2015	
	ETSEIAT	EET
Taxes per serveis docents <sup>(1)</sup>	5.100.628,61	3.615.350,64
Cooperació Educativa	242.944,62	93.713,13
Altres ingressos	62.472,4	80.117,91
<b>TOTAL INGRESSOS PREVISTOS 2015</b>	<b>5.406.045,63</b>	<b>3.789.181,68</b>

<sup>(1)</sup> Taxes de matrícula 1r i 2n cicle i grau, màsters oficials i taxes de serveis administratius acadèmics

Pel que fa a les despeses, a la taula següent figuren les corresponents al capítol 1 (despeses de personal). Es relacionen les despeses del PAS i professorat vinculat al centre i el cost del professorat i PAS que, malgrat estar adscrit a determinats departaments, participa en la docència i la gestió dels estudis de cadascun dels centres.

	PREVISIÓ DESPESES DE PERSONAL (Capítol 1) 2015
PDI- docència i complements de docència	14.808.850,72€
PAS	4.125.621,26€
<b>Total despeses de personal</b>	<b>18.934.471,98€</b>

A continuació es recullen les despeses corrents de les dues escoles, que corresponen a capítol 2 i també la imputació de despeses centralitzades amb caràcter semidirecte: subministres, neteja, seguretat, etc..

	DESPESES CORRENTS (Capítol 2) 2015	
	ETSEIAT	EET
Capítol 2 descentralitzat (Despeses directes dels centres)	102.611,00	62.704,00
Capítol 2 centralitzat (Imputació de Despeses semidirectes) <sup>(2)</sup>	626.416,95	481.375,36
<b>Total despeses corrents</b>	<b>729.027,95</b>	<b>544.079,36</b>

<sup>(2)</sup> Inclou la gestió de campus

Com a síntesi, es remarca que la creació d'aquest nou centre, no requerirà de cap partida pressupostària addicional, i que, en ser fruit d'una fusió de les dues escoles existents, comptarà amb els seus ingressos i despeses respectius.

Tanmateix es vol fer constar que aquesta fusió no preveu en cap cas la disminució d'estudiants, ni de titulacions, ni de la recerca i servei al territori que s'està duent a terme a l'actualitat, sinó que la suma de recursos generarà sinèrgies i economies d'escala que repercutirà positivament en tots aquests àmbits.

## 9 Procés de transició.

.- El període transitori s'inicia en el moment en que la proposta de creació del nou centre és aprovada pels òrgans competents de la UPC i la Generalitat de Catalunya i conclou amb l'aprovació pel Consell de Govern del reglament definitiu de la nova Escola i la posterior elecció dels òrgans de govern.

L'èxit i acceptació entre la comunitat universitària d'aquest procés d'integració depèn de l'èxit del procés de transició, que serà liderat pels dos directors actuals. El procés legal de creació de la nova Escola ha de ser ràpid, però posteriorment es requerirà d'un temps d'adaptació per acabar d'engranar el sistema i polir detalls que aniran sorgint per arribar al model definitiu. La manera de treballar dels dos centres així com l'estructura organitzativa és diferent, i és imprescindible un temps de coneixement mutu, adaptant processos sense que la qualitat i els serveis es vegin afectats. L'objectiu del període de transició és integrar de forma efectiva les dues estructures i "formes de fer", de manera que, quan acabi, el funcionament estigui prou rodat i permeti fer en bones condicions les eleccions de la direcció del centre i la renovació de l'equip directiu.

Així doncs, aquest procés de creació de la nova Escola s'ha pensat atenent els següents criteris:

- Acceptació per part de la comunitat: s'espera que en ser els equips directius de cada centre els que condueixin el procés d'integració, això comporti un major grau d'acceptació entre la comunitat universitària del Campus.
- Criteris de qualitat en el servei: ja des del primer moment s'espera que l'Escola ofereixi com a mínim tots els serveis actuals, sense pèrdua de qualitat.

.- Equip directiu de la nova Escola en el període transitori:

Un cop aprovada la creació del nou centre pels òrgans competents de la UPC, el rector nomenarà l'equip directiu en funcions de la nova Escola, que serà assumit per un equip bicèfal format per 15 acadèmics provinents dels equips directius dels dos centres.

L'equip directiu de la nova escola en el període transitori estarà format per:

- El Director/a en funcions
- El Delegat/ada del rector per al procés de fusió, que exercirà també les funcions de delegat del rector al Campus.
- 9 Subdirectors/res
- 3 Delegat/ada del rector a per a les àrees:
  - Acadèmica
  - Promoció, Empresa i Recerca i Internacionalització i
  - Planificació Econòmica i Estratègica i de Qualitat.
- El Secretari/ària acadèmic/a



Els càrrecs de director en funcions i de delegat per al procés de fusió seran nomenats pel rector un cop aprovada la creació de l'Escola pels òrgans competents de la UPC i correspondran als dos directors actuals. Aquests càrrecs s'intercanviaran a mig període transitori.

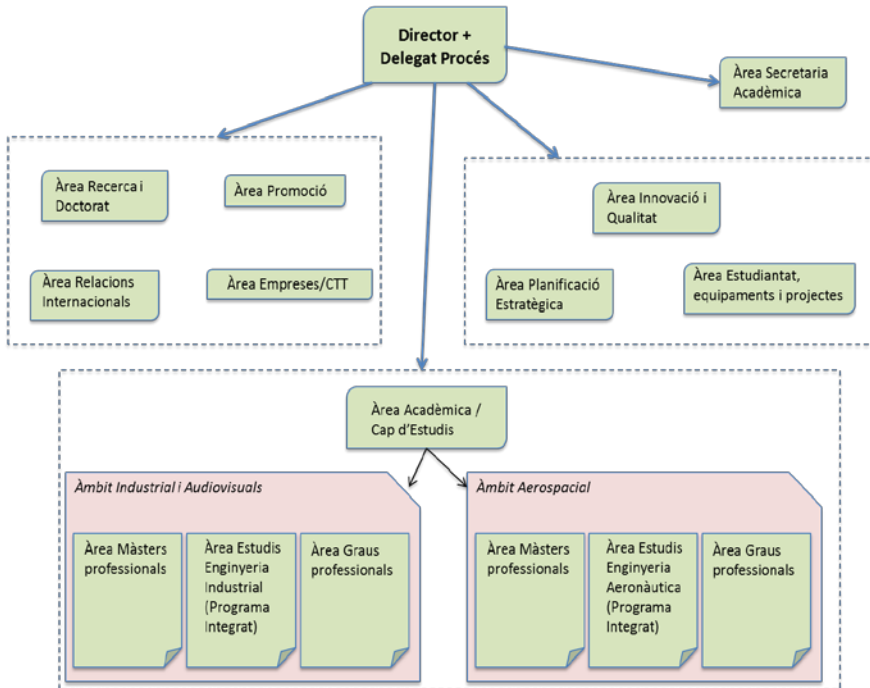
Les 9 subdireccions, les 3 delegacions del rector per àrees i la secretaria acadèmica correspondran a membres dels actuals equips i seran nomenats pel rector, a proposta conjunta del director en funcions i el delegat per al procés de fusió. A finals del curs 2015-16 s'analitzarà conjuntament entre aquest equip i el rector com ha evolucionat el procés d'unió i es decidirà la composició de l'equip durant el temps que resti abans no es procedeixi a elegir els òrgans de govern definitius de l'Escola.

El nou equip ha de garantir plantejaments optimitzats amb eficiència i empenedoria a les noves tasques, alhora que garantir amb l'aportació de l'experiència existents una transició integradora amb èxit.

L'equip directiu, durant aquest període de transició, treballarà per grans àrees, amb objectius clars, assumibles i mesurables. Es proposen d'entrada 3 grans àrees (a part de la Secretaria Acadèmica):

Les àrees proposades són:

- Àrea Acadèmica: Aquesta àrea s'encarregarà de les titulacions del centre, coordinant-ne els continguts i objectius, amb una visió de conjunt per aprofitar i crear sinergies internes. En aquesta àrea s'hi inclou la prefectura d'estudis de l'Escola, i s'hi realitzen els calendaris, horaris i encàrrec docent.
- Àrea de Promoció, Empresa, Recerca i Internacionalització: Aquesta àrea ha de planificar i organitzar la promoció dels estudis. Ha de donar suport als diferents àmbits per als actes de promoció de tots els estudis de l'Escola. Ha de gestionar i potenciar la mobilitat i dobles titulacions internacionals. Ha de gestionar la relació amb empreses, convenis de cooperació, pràctiques a empreses, transferència de tecnologia, programes de doctorat, etc.
- Àrea de Planificació Estratègica i Qualitat: Aquesta àrea ha de vetllar per la qualitat dels estudis de la nova Escola, potenciar la introducció de metodologies adequades, incentivar la realització de projectes docents innovadors. Ha de fer de pont entre l'estudiantat i l'Escola. Ha de coordinar i simplificar processos, coordinar necessitats d'equipaments així com potencials projectes estratègics per l'Escola. Ha de gestionar processos de verificació i acreditació de titulacions.



Esquema d'àrees de direcció per la nova Escola

- Reglament del nou centre:

En el termini màxim de 2 mesos a comptar des de l'aprovació de la nova Escola per la Generalitat de Catalunya, el Consell de Govern aprovarà un reglament provisional de la nova Escola i el director o directora en funcions convocarà eleccions a la Junta provisional de la nova Escola. Aquesta Junta provisional haurà d'elaborar i aprovar una proposta definitiva de Reglament de funcionament de l'Escola, que s'haurà d'aprovar pel Consell de Govern de la UPC.

Un cop unificada la gestió, enlestides campanyes de promoció i consolidats els principals processos acadèmics i aprovat el reglament definitiu del centre pel Consell de Govern de la UPC, es convocaran eleccions a Junta i Direcció d'Escola . El nou equip directiu estarà format segons les normatives vigents a la Universitat.