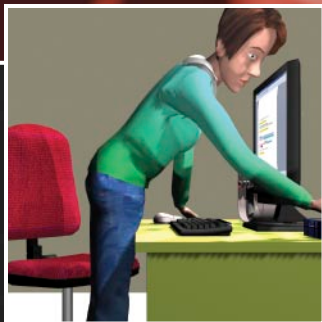


a la feina **cap risc**



| CAT | CAST |

Lipoatròfia semicircular



Generalitat de Catalunya
Departament de Treball
**Direcció General
de Relacions Laborals**

EDICIÓ
Departament de Treball

COORDINACIÓ EDITORIAL
Eva Masana

**REVISIÓ LINGÜÍSTICA
I TRADUCCIÓ**
Sirga

TIRATGE
5.000 exemplars

COORDINACIÓ DEL PROJECTE
Jordi Martínez

DISSENY I MAQUETACIÓ
IDDIC - Estudi Vaqué

IMPRESSIÓ
Asociación Pro Personas

DIPOSIU LEGAL
T-548-2009

AUTORS
Montserrat Macià
Rafael Panadès

IL·LUSTRACIÓ
Reversible

con Disminución
Psíquica de la Conca de
Barberà (Aprodisca)



AVÍS LEGAL. Aquesta obra està subjecta a una llicència Reconeixement-No Comercial-Compartir-Igual 2.5 de Creative Commons. Se'n permet la reproducció, distribució i comunicació pública sempre que se'n citi l'autor i no se'n faci un ús comercial. La creació d'obres derivades també està permesa sempre que es difonguin amb la mateixa llicència. La llicència completa es pot consultar a <http://creativecommons.org/licenses/by-nc-sa/2.5/es/legalcode.ca>

**Direcció
General
de Relacions
Laborals**

Sepúlveda, 148-150 - 08011 Barcelona
Tel. 93 228 57 57
www.gencat.cat/alafeinacaprisc

**Centres de
Seguretat i
Salut Laboral**

Barcelona
Pl. d'Eusebi Güell, 4-5
08034 Barcelona
Tel. 93 205 50 01

Girona
C. de l'Església de
Sant Miquel, 11
17003 Girona
Tel. 972 20 82 16

Lleida
Pol. Ind. El Segre
J. Segura i Farré, 728-B
25071 Lleida
Tel. 973 20 04 00

Tarragona
Poligon Camp Clar
Riu Siurana, 29-B
43006 Tarragona
Tel. 977 54 15 55

Tortosa

**Serveis
Territorials
de Treball**

Albareda, 2-4
08004 Barcelona
Tel. 93 622 04 49

Rutlla, 69-75
17003 Girona
Tel. 972 94 04 13

General Britos, 3
25007 Lleida
Tel. 973 24 86 62

J. Baptista Plana, 29-31
43005 Tarragona
Tel. 977 23 66 02

De la Rosa, 9
43500 Tortosa
Tel. 977 44 81 01

**Inspeccions
Provincials
de Treball i
Seguretat Social**

Trav. de Gràcia, 303
08025 Barcelona
Tel. 93 401 30 00

Álvarez de Castro, 4, 2n
17001 Girona
Tel. 972 20 59 33

Riu Besòs, 2
25001 Lleida
Tel. 973 21 63 80

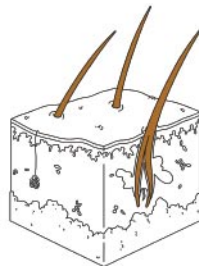
Vidal i Barraquer, 20
43005 Tarragona
Tel. 977 23 58 25

Què és la lipoatròfia?

La lipoatròfia és una disminució del teixit adipós (greix) situat sota la pell, que s'ha descrit en diferents parts del cos, tot i que majoritàriament afecta les cuixes i, en menor grau, l'avantbraç.

Visualment, es tracta d'una depressió o un solc a la pell de forma semicircular que es presenta a una alçada d'uns 72 cm sobre el terra, coincidint gairebé sempre amb l'altura de la taula de treball.

Habitualment, aquestes lesions es presenten sense altres símptomes acompanyants, i ni la pell ni el múscul estan afectats.



És reversible quan finalitza l'exposició als factors de risc que la causen.

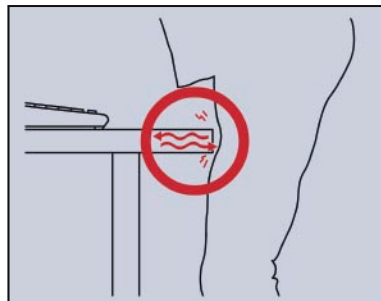
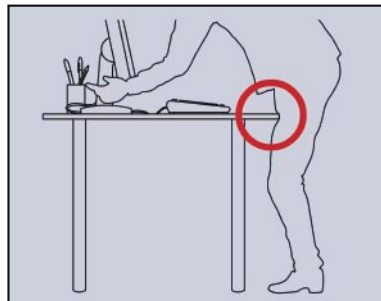
Quan té relació amb l'àmbit laboral, es considera un dany derivat del treball i, per tant, un accident de treball, ja sigui amb o sense baixa, que s'ha de comunicar a l'autoritat laboral. Quan hi ha més d'un cas en el mateix centre de treball, també s'ha d'informar l'autoritat sanitària.



Quines en són les causes?

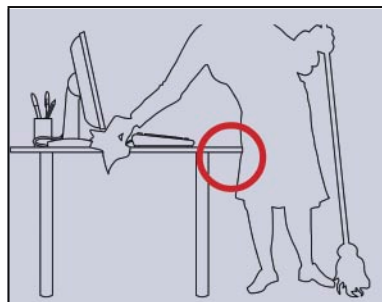
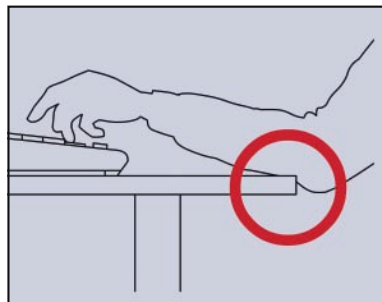
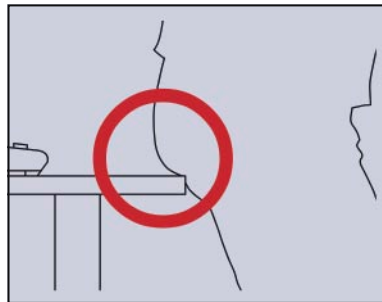
Les causes són, ara per ara, desconegudes i les hipòtesis formulades fins a aquests moments són:

- **Microtraumatismes:** per pressió reiterada de la zona afectada (cuixa) sobre el cantell de la taula.
- **Camps electromagnètics:** les taules absorbeixen i acumulen els camps electromagnètics generats pel cablatge, pels ordinadors i per altres aparells elèctrics, de manera que en el contacte del cos humà (cuixa) amb el cantell de les taules es produeix la descàrrega elèctrica.
- **Electricitat estàtica:** les persones es carreguen d'electricitat estàtica per fregament (en caminar, en seure...), i en fer contacte el cos humà (cuixa) amb el cantell de les taules es produeix la descàrrega electrostàtica.



Cap d'aquestes hipòtesis ha estat demostrada per estudis observacionals ni experimentals, no obstant això, hi ha una sèrie de factors de risc que són comuns a tots els casos apareguts i que estan relacionats amb les hipòtesis esmentades:

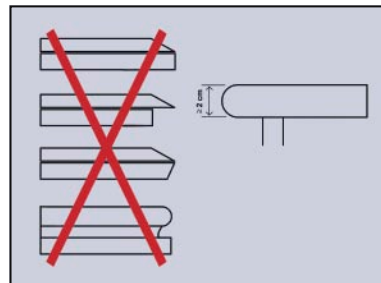
- **Les instal·lacions generals de l'edifici:** sistema de ventilació/climatització, instal·lació elèctrica, tipus de terra (moquetes, terratzo, etc.).
- **El mobiliari:** tipus de taules (estructura metàl·lica), cadires (amb rodes).
- **Els equips de treball:** ordinadors, impressores, mòbils, PDA, etc.



Mesures preventives

Les mesures preventives que es recomanen són:

- Disposar de taules amb cantells o vores amples i arrodonides, de manera que la superfície de contacte sigui gran, és a dir, evitant els cantells vius i prims.
- Revisar el disseny dels llocs de treball i la distribució dels equips i les eines de treball per evitar moviments que impliquin el contacte amb les vores de la taula, tenint present no només les tasques habituals del lloc de treball, sinó també les derivades del manteniment i, sobretot, la neteja.



Totes aquestes mesures i qualsevol altra informació més detallada sobre la lipoatròfia semicircular, i on comunicar-la, estan en el document *Lipoatròfia semicircular: protocol d'actuació*, editat pels Departaments de Treball i Salut, conjuntament amb l'Agència de Salut Pública de Barcelona, el qual es pot trobar en les respectives webs :

www.gencat.cat/treball/departament/centre_documentacio/publicacions/seguretat_salut_laboral/guies/protocolos

www.gencat.cat/salut/depsan/units/sanitat/pdf/protocolo_lipoatrofia_semicircular.pdf

www.aspb.es/quefem/docs/Protocol_Lipoatrofia_semicircular.pdf

Aquestes són les adreces on actualment s'ubica el protocol. Això no obstant, en un futur podrien canviar. En aquest cas, a fi de trobar-lo, caldria que busquéssiu la publicació als webs de les institucions que l'han elaborat: Departament de Treball, Departament de Salut i Agència de Salut Pública de Barcelona.

- Informar els treballadors i les treballadores, i establir procediments de treball per evitar que les diferents parts del cos de les persones puguin exercir pressió d'una manera continuada sobre els cantells del mobiliari i, en especial, de la taula de treball.
- Garantir uns valors d'humitat relativa (HR) de l'aire de l'ordre del 50% en aquells casos en què hi hagi possibilitats de generar-se càrregues electrostàtiques.
- Evitar la presència en els llocs de treball de materials que originin i acumulin electricitat estàtica.
- Evitar la influència de les instal·lacions elèctriques sobre l'estructura metàl·lica de les taules de treball, millorant l'aïllament elèctric del cablatge respecte de l'estructura metàl·lica de la taula i connectant la taula a la presa de terra de protecció del circuit elèctric.

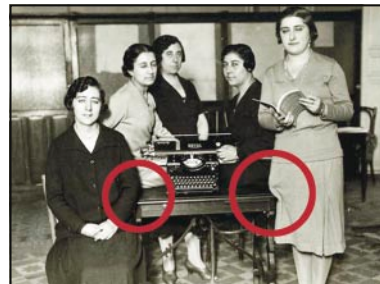


FOTO: ARCHIVO 20 MINUTOS

Glossari

- **CAMP ELECTROMAGNÈTIC:** és un tipus de radiacions que es produeixen en les proximitats dels aparells que consumeixen energia elèctrica o, simplement, del cablatge que condueix l'electricitat. El camp electromagnètic està compost per un camp elèctric i un camp magnètic.
- **HUMITAT RELATIVA:** és la quantitat de vapor d'aigua present a l'aire. S'expressa com un percentatge en relació amb la humitat absoluta que l'aire pot admetre sense que es produeixin condensacions.
- **ELECTRICITAT ESTÀTICA:** és un tipus d'electricitat originada per un desequilibri d'electrons en la superfície d'un material. A la pràctica, és un fenomen que qualsevol persona ha experimentat en forma de descàrrega en apropar-se a un element conductor i tocar-lo, com un pom de porta, després de caminar sobre un terra de moqueta o en baixar d'un automòbil.
- **MICROTRAUMATISMES:** són petites lesions produïdes per factors externs més o menys violents. Cada una d'aquestes lesions per si sola no és capaç de provocar una alteració apreciable. La seva importància està en el fet que, si es repeteixen, s'acumulen, i al cap d'un temps sí que poden generar un dany apreciable en els teixits o òrgans.