

---

**Resum executiu**  
**Enquesta Via Universitària**  
**2017-2019**

---

---

## Índex

A.	La Xarxa Vives .....	3
B.	Via Universitària .....	4
C.	L'Enquesta Via Universitària.....	5
D.	Selecció d'Informació .....	6
E.	Resum de les Dades.....	9
0.	Població, mostra i error mostral .....	9
1.	Perfil de l'estudiant .....	11
2.	Motius que porten a triar titulació.....	14
3.	Dedicació .....	16
4.	Motius per treballar .....	18
5.	Ingressos.....	20
6.	Assistència a classe.....	21
7.	Motius de no assistència a classe.....	22
8.	Tipologia de la metodologia .....	24
9.	Valoracions de la metodologia .....	26
10.	Valoració de l'avaluació.....	28
11.	Resultats .....	30
12.	Satisfacció.....	33
13.	Participació .....	35
14.	Ús dels serveis .....	37
15.	Expectatives futures i continuació dels estudis .....	39
16.	Perspectiva de gènere .....	42

---

---

L'objectiu d'aquest document és fer un resum de les dades que reflecteixen els resultats que ha generat la Xarxa Vives d'Universitats a partir de l'anàlisi de resultats de l'Enquesta Via Universitària.

Per tal de posar la informació en context, en les següents seccions es fa una breu descripció de què és la Xarxa Vives, el **Programa Via Universitària**, l'**Enquesta Via Universitària**, i els resultats del darrer estudi realitzat. Als annexes es poden consultar el model d'enquesta (annex 1) i el document "**Via Universitària: Accés, condicions d'aprenentatge, expectatives i retorns dels estudis universitaris (2017-2019): Resultats principals, conclusions i propostes**" que amplia la informació i explora les conclusions globals en detall.

## A. La Xarxa Vives

La Xarxa Vives és una institució sense ànim de lucre que representa i coordina l'acció conjunta de 22 universitats.

La finalitat de la Xarxa Vives és potenciar les relacions entre les institucions universitàries de Catalunya, el País Valencià, les Illes Balears, Catalunya del Nord, Andorra i Sardenya, i també d'altres territoris amb vincles geogràfics, històrics, culturals i lingüístics comuns, per tal de crear un espai universitari que permeti coordinar la docència, la recerca i les activitats culturals i potenciar la utilització i la normalització de la llengua pròpia.



Universitats de la Xarxa Vives

Més informació a: <https://www.vives.org>

---

## B. Via Universitària

El programa Via Universitària és un estudi que té com a objectiu conèixer el perfil de l'estudiantat universitari, les condicions d'estudi i la satisfacció que té amb la universitat i la docència.

Aquest estudi té com a objectiu permetre establir polítiques i actuacions que assegurin que tots els estudiants, procedents de tots els orígens, puguin accedir als estudis d'educació superior, aprofitar-ne l'experiència educativa, finalitzar-los i tenir una bona inserció laboral amb independència de l'origen social, sexe, etc.

La segona edició del programa Via Universitària, tal com il·lustra la figura a continuació, es duu a terme entre els anys 2017 i 2019.



Figura 1. Fases del programa Via Universitària (2017-2019)

La fitxa tècnica de Via Universitària es mostra a continuació:

Grup impulsor	Xarxa Vives d'Universitats, AQU Catalunya, Agència de Qualitat de l'Ensenyament Superior d'Andorra, Fundació Bancària "la Caixa"
Direcció científica i tècnica:	Antonio Ariño (UV), Miquel Martínez (UB), Ramon Llopis (UV), Ernest Pons (UB) i Anna Prades (direcció tècnica, AQU Catalunya)
Universitats participants	UAO, UA, UdA, UAB, UB, UCH, UdG, UIB, UIC, UJI, UdL, UMH, UOC, UPC, UPV, UPF, URL, URV, UV i UVic-UCC
Trajectòria	És la segona edició de l'estudi. La primera enquesta es va dur a terme l'any 2015 (projecte 14-16)
Població	Estudiants matriculats en els ensenyaments de grau i màster universitaris a les universitats participants
Mostra	Graus: 37.361 Màsters: 3.871
Dates del treball de camp	De febrer a abril de 2018
Metodologia	Enquesta en línia, encarregada a ESAM Tecnologia SL
Anàlisi de resultats	L'anàlisi dels resultats l'han dut a terme sis grups de recerca, amb la implicació de personal acadèmic de diferents disciplines i universitats. Hi ha participat professorat docent i investigador de sis de les universitats participants (UdA, UAB, UB, UdL, UPF i UV)

Responsables i fitxa tècnica de Via Universitària

Els resultats de l'estudi s'han publicat en el llibre **"Via Universitària: Accés, condicions d'aprenentatge, expectatives i retorns dels estudis universitaris (2017-2019): Resultats principals, conclusions i propostes"** que es recull en l'annex 2.

## C. L'Enquesta Via Universitària

L'enquesta consta d'un total de 62 preguntes agrupades en els següents 5 blocs i 12 seccions:

- Bloc I: Accés i trajectòria universitària
  1. Estudis actuals
  2. Accés a la Universitat

- 
3. Trajectòria universitària
  4. Expectatives inicials respecte la universitat
- Bloc II: Practiques d'estudi
    5. Practiques d'estudi i resultats
    6. Règim de dedicació a l'estudi
    7. Innovació Educativa
  - Bloc III: Vida Quotidiana
    8. Condicions de vida
    9. Participació cultural i social a la universitat
  - Bloc IV: Valoració i expectatives de futur
    10. Valoració de l'experiència universitària
    11. Expectatives futures
    12. Mobilitat internacional
  - Bloc V: Dades sociodemogràfiques

Les preguntes es poden consultar en l'annex 1.

## D. Selecció d'Informació

Dels resultats que s'han obtingut, s'han realitzat dos blocs: un de Selecció de la informació i un segon de Generació de la informació.

### Bloc de selecció de la informació

En aquest bloc se'ns permet seleccionar la informació segons diverses categories:

- Tipologia de la titulació:
  - Grau
  - Màster universitari
- Territori (no hi ha possibilitat de seleccionar per territori)
- Universitat (no hi ha possibilitat de seleccionar per territori)
- Àmbit de la titulació, àmbit ampliat, àmbit detallat (i titulació):
  - Ciències
  - Ciències socials i jurídiques
  - Enginyeries
  - Humanitats
  - Salut

- 
- Titulacions mixtes
  - Subàmbit ampliat:
    - ...
  - Subàmbit detallat:
    - ...
  - Curs acadèmic
    - No sap / No contesta
    - Primer i segon curs
    - Tercer curs i posteriors

## Bloc de generació de la informació

La informació es dona totalitzada per:

- Àmbit de la titulació
- Subàmbit ampliat
- Subàmbit detallat, i
- Titulació<sup>1</sup>

Sent la titulació el nivell de detall més baix possible.

Amb l'objectiu de donar una visió ràpida s'ha establert un **estàndard de comparació**, s'han definit uns quadres tipus i s'hi han anat abocant el resultats obtinguts repetint el procés per a cada **element d'informació** de cada pestanya.

## ESTÀNDARD DE COMPARACIÓ

Els criteris que s'han seguit per establir-lo són els següents:

- Comparar els resultats de la Xarxa Vives amb els de la UPC
- Comparar els resultats per Grau i per Màster
- Comparar els resultats per àmbit de la titulació

## ELEMENTS D'INFORMACIÓ

Entenem com a elements d'informació, cada un dels ítems que conformen el model d'enquesta.

Hi ha molts elements d'informació i se'n han seleccionat uns quants. El criteri de selecció ha estat agafar aquells que el propi estudi destaca. La informació d'algunes de variables es destaca amb un format condicional, d'escala condicional esglaonada.

---

<sup>1</sup> La informació es detalla en última instància per titulació tot i que aquesta no és pot seleccionar

---

S'interpreta que aquestes variables destacades contenen la informació més rellevant i s'ha pres aquest criteri únic per a establir la selecció. En absència d'aquest s'ha utilitzat el sentit comú i s'han seleccionat un mínim de 2 elements.



---

## E. Resum de les Dades

### 0. POBLACIÓ, MOSTRA I ERROR MOSTRAL

	Xarxa Vives	UPC
<b>Població</b>	344.851	27.585
<b>Mostra</b>	41.502	4.145
<b>% Resposta</b>	12,03%	15,03%

- Grau

	Xarxa Vives	UPC
<b>Població</b>	294.410	23.049
<b>Mostra</b>	37.631	3.578
<b>% Resposta</b>	12,78%	15,52%

- Màster

	Xarxa Vives	UPC
<b>Població</b>	50.441	4.536
<b>Mostra</b>	3.871	567
<b>% Resposta</b>	7,67%	12,50%

- Àmbit de la població

	Xarxa Vives	UPC
<b>Humanitats</b>	32.577	84
<b>Ciències Socials i Jurídiques</b>	148.097	1.467
<b>Ciències</b>	23.421	1.213
<b>Salut</b>	65.475	430
<b>Enginyeries</b>	73.970	24.391
<b>Titulacions Mixtes</b>	1.311	-
<b>Total</b>	<b>344.851</b>	<b>27.585</b>

- Àmbit de la mostra

	Xarxa Vives	UPC
<b>Humanitats</b>	3.648	3
<b>Ciències Socials i Jurídiques</b>	16.108	25
<b>Ciències</b>	3.845	209
<b>Salut</b>	8.478	100

---

<b>Enginyeries</b>	9.183	3.805
<b>Titulacions Mixtes<sup>2</sup></b>	240	3
<b>Total</b>	<b>41.502</b>	<b>4.145</b>

### **Punts d'informació**

Aquests són tots els punts d'informació que formen part de l'estudi. En negreta, els analitzats en aquest document:

- 1. Població**
- 2. Mostra**
- 3. % Resposta**
4. % Error mostral

---

<sup>2</sup> Segons consta en l'informe en l'enquesta s'han recollit algunes respostes en què l'enquestat ha seleccionat una titulació que forma part del grup de "Titulació Mixtes" quan en la població de la UPC no existeix cap titulació classificada en aquest grup. Per no alterar els resultats que ens han facilitat des de la Xarxa Vives, hem mantingut aquestes respostes, es per això que en la mostra hi ha recollides respostes en l'àmbit "Titulació Mixtes".

---

## 1. PERFIL DE L'ESTUDIANT

- Dones

	Xarxa Vives	UPC
Grau	62,09%	32,98%
Màster	54,61%	32,28%
<b>Total</b>	<b>61,39%</b>	<b>32,88%</b>

	Xarxa Vives	UPC
Humanitats	73,00%	100,00%
Ciències Socials i Jurídiques	68,57%	48,00%
Ciències	59,45%	50,24%
Salut	75,88%	73,00%
Enginyeries	32,06%	30,75%
Titulacions Mixtes	44,58%	0,00%

- Amb pares estrangers

	Xarxa Vives	UPC
Grau	9,57%	10,06%
Màster	19,50%	22,75%
<b>Total</b>	<b>10,50%</b>	<b>11,80%</b>

	Xarxa Vives	UPC
Humanitats	11,05%	33,33%
Ciències Socials i Jurídiques	10,62%	28,00%
Ciències	7,23%	9,09%
Salut	10,46%	18,00%
Enginyeries	11,58%	11,67%
Titulacions Mixtes	7,08%	0,00%

- Amb pares amb estudis obligatoris

	Xarxa Vives	UPC
Grau	21,62%	12,07%
Màster	22,24%	9,17%
<b>Total</b>	<b>21,68%</b>	<b>11,68%</b>

	Xarxa Vives	UPC
Humanitats	24,18%	0,00%

<b>Ciències Socials i Jurídiques</b>	25,88%	16,00%
<b>Ciències</b>	17,69%	9,09%
<b>Salut</b>	18,97%	18,00%
<b>Enginyeries</b>	17,79%	11,64%
<b>Titulacions Mixtes</b>	9,58%	0,00%

- Amb via d'accés CFGS

	<b>Xarxa Vives</b>	<b>UPC</b>
<b>Grau</b>	11,48%	7,30%
<b>Màster</b>	0,00%	0,00%
<b>Total</b>	<b>11,48%</b>	<b>7,30%</b>

	<b>Xarxa Vives</b>	<b>UPC</b>
<b>Humanitats</b>	4,93%	0,00%
<b>Ciències Socials i Jurídiques</b>	15,04%	0,00%
<b>Ciències</b>	3,64%	1,07%
<b>Salut</b>	13,10%	16,67%
<b>Enginyeries</b>	9,83%	7,40%
<b>Titulacions Mixtes</b>	2,50%	0,00%

- Primera preferència

	<b>Xarxa Vives</b>	<b>UPC</b>
<b>Grau</b>	79,96%	84,82%
<b>Màster</b>	90,54%	92,55%
<b>Total</b>	<b>80,84%</b>	<b>85,88%</b>

	<b>Xarxa Vives</b>	<b>UPC</b>
<b>Humanitats</b>	85,52%	100,00%
<b>Ciències Socials i Jurídiques</b>	81,05%	88,00%
<b>Ciències</b>	74,00%	83,73%
<b>Salut</b>	80,43%	71,00%
<b>Enginyeries</b>	82,23%	86,35%
<b>Titulacions Mixtes</b>	84,17%	100,00%

- Nota d'accés mitjana

	<b>Xarxa Vives</b>	<b>UPC</b>
<b>Grau</b>	9,12	9,43
<b>Màster</b>	8,62	9,44

<b>Total</b>	<b>9,07</b>	<b>9,43</b>
--------------	-------------	-------------

	<b>Xarxa Vives</b>	<b>UPC</b>
<b>Humanitats</b>	8,67	6,90
<b>Ciències Socials i Jurídiques</b>	8,59	7,35
<b>Ciències</b>	10,06	10,75
<b>Salut</b>	9,74	7,95
<b>Enginyeries</b>	9,02	9,41
<b>Titulacions Mixtes</b>	10,37	12,93

- Amb experiència en mobilitat durant la universitat

	<b>Xarxa Vives</b>	<b>UPC</b>
<b>Grau</b>	8,04%	8,89%
<b>Màster</b>	29,97%	40,56%
<b>Total</b>	<b>10,08%</b>	<b>13,22%</b>

	<b>Xarxa Vives</b>	<b>UPC</b>
<b>Humanitats</b>	16,39%	100,00%
<b>Ciències Socials i Jurídiques</b>	9,50%	20,00%
<b>Ciències</b>	8,66%	8,13%
<b>Salut</b>	7,86%	8,00%
<b>Enginyeries</b>	11,34%	13,53%
<b>Titulacions Mixtes</b>	6,25%	0,00%

### Punts d'informació

1. Edat mitjana
2. **Dones**
3. **Amb pares estrangers**
4. **Amb pares amb estudis obligatoris**
5. Tenen fills
6. No emancipats
7. Canvi de vivenda
8. **Amb via d'accés CFGS**
9. **Primera preferència**
10. **Nota d'accés mitjana**
11. Nota expedient mitjana
12. **Amb experiència en mobilitat durant la universitat**

## 2. MOTIUS QUE PORTEN A TRIAR TITULACIÓ

- Perquè té nombroses sortides professionals

	Xarxa Vives	UPC
Grau	63,61%	81,00%
Màster	57,83%	80,57%
<b>Total</b>	<b>62,80%</b>	<b>80,94%</b>

	Xarxa Vives	UPC
Humanitats	30,51%	33,33%
Ciències Socials i Jurídiques	61,54%	76,00%
Ciències	57,94%	74,64%
Salut	64,21%	79,00%
Enginyeries	78,35%	81,42%
Titulacions Mixtes	70,42%	66,67%

- Per aconseguir un somni (era la que més m'agradava)

	Xarxa Vives	UPC
Grau	62,09%	50,56%
Màster	50,91%	48,76%
<b>Total</b>	<b>56,71%</b>	<b>50,31%</b>

	Xarxa Vives	UPC
Humanitats	66,31%	100,00%
Ciències Socials i Jurídiques	54,17%	56,00%
Ciències	58,72%	54,07%
Salut	66,78%	39,00%
Enginyeries	47,42%	50,29%
Titulacions Mixtes	47,92%	100,00%

### Quadre resum dels totals

	Xarxa Vives	UPC
Perquè té nombroses sortides professionals	62,80%	80,94%
Per aconseguir un somni (era la que més m'agradava)	56,71%	50,31%

---

### Punts d'informació

1. Perquè sense un títol universitari no es pot anar enlloc
2. **Perquè té nombroses sortides professionals**
3. Perquè em condueix a una professió de prestigi o ben pagada
4. Perquè es correspon amb la professió que voldria exercir
5. Perquè proporciona una formació àmplia i polivalent
6. Perquè es correspon amb les meves aptituds
7. **Per aconseguir un somni (era la que més m'agradava)**

### 3. DEDICACIÓ

- Estudi a temps complet

	Xarxa Vives	UPC
Grau	49,20%	44,73%
Màster	36,73%	31,49%
<b>Total</b>	<b>48,04%</b>	<b>42,95%</b>

	Xarxa Vives	UPC
Humanitats	46,02%	-%
Ciències Socials i Jurídiques	41,70%	28,00%
Ciències	58,70%	49,51%
Salut	54,18%	42,27%
Enginyeries	49,30%	42,69%
Titulacions Mixtes	64,29%	100,00%

- Hores d'estudi per crèdit matriculat

	Xarxa Vives	UPC
Grau	0,67	0,86
Màster	0,71	0,79
<b>Total</b>	<b>0,68</b>	<b>0,85</b>

	Xarxa Vives	UPC
Humanitats	0,62	0,51
Ciències Socials i Jurídiques	0,60	0,62
Ciències	0,75	0,74
Salut	0,71	0,73
Enginyeries	0,78	0,87
Titulacions Mixtes	0,59	0,63

#### Quadre resum dels totals

	Xarxa Vives	UPC
Estudi a temps complet	48,04%	42,95%
Hores d'estudi per crèdit matriculat	0,68	0,85



---

## Punts d'informació

1. Matriculació via lenta
- 2. Estudi a temps complet**
3. Estudi però també faig alguna feina intermitent
4. Estudi i a més treball a temps parcial amb una feina relacionada
5. Estudi i treball a temps parcial amb una feina no relacionada
6. Treball a temps complet amb una feina relacionada amb els estudis i a més Estudi
7. Treball a temps complet i en una feina no relacionada amb els estudis i a més Estudi
- 8. Hores d'estudi per crèdit matriculat**
9. Mitjana d'hores total a la setmana dedicades a l'estudi
10. Mitjana d'hores total a la setmana dedicades a feina remunerada
11. Mitjana d'hores total a la setmana dedicades a feines llar i família

---

#### 4. MOTIUS PER TREBALLAR

- Vull guanyar diners per poder-me pagar coses meves (oci, viatges...)

\* Valoració mitjana a escala del 0 (Molt poca importància) al 10 (Molta importància)

	Xarxa Vives	UPC
Grau	6,28	7,34
Màster	6,46	8,32
<b>Total</b>	<b>6,46</b>	<b>7,57</b>

	Xarxa Vives	UPC
Humanitats	5,53	6,25
Ciències Socials i Jurídiques	6,56	7,50
Ciències	5,70	6,62
Salut	5,84	8,42
Enginyeries	7,21	7,57
Titulacions Mixtes	6,83	-

- Preparar-me per la futura professió i tenir altres experiències

\* Valoració mitjana a escala del 0 (Molt poca importància) al 10 (Molta importància)

	Xarxa Vives	UPC
Grau	7,60	7,40
Màster	7,36	7,29
<b>Total</b>	<b>7,56</b>	<b>7,37</b>

	Xarxa Vives	UPC
Humanitats	7,35	7,50
Ciències Socials i Jurídiques	7,79	6,82
Ciències	7,10	6,76
Salut	7,65	8,16
Enginyeries	7,21	7,37
Titulacions Mixtes	8.50	-

---

### **Punts d'informació**

- 1. Vull guanyar diners per poder-me pagar coses meves (oci, viatges...)**
- 2. Per portar una vida independent**
- 3. Preparar-me per la futura professió i tenir altres experiències**

---

## 5. INGRESSOS

- Percentatge d'ingressos per beca

	Xarxa Vives	UPC
Grau	18,95%	14,35%
Màster	15,94%	12,27%
<b>Total</b>	<b>17,85%</b>	<b>14,07%</b>

	Xarxa Vives	UPC
Humanitats	19,56%	0,00%
Ciències Socials i Jurídiques	18,05%	9,60%
Ciències	19,75%	19,30%
Salut	17,38%	20,15%
Enginyeries	16,39%	13,63%
Titulacions Mixtes	20,23%	61,67%

### Punts d'informació

1. Percentatge d'ingressos dels pares
2. Percentatge d'ingressos de la parella
- 3. Percentatge d'ingressos per beca**
4. Percentatge d'ingressos per préstec
5. Percentatge d'ingressos per treball durant el curs
6. Percentatge d'ingressos treball durant les vacances

---

## 6. ASSISTÈNCIA A CLASSE

- Més del 75% de les classes

	Xarxa Vives	UPC
Grau	84,27%	73,67%
Màster	75,58%	75,58%
<b>Total</b>	<b>73,47%</b>	<b>73,93%</b>

	Xarxa Vives	UPC
Humanitats	73,83%	100,00%
Ciències Socials i Jurídiques	73,62%	88,00%
Ciències	78,49%	78,47%
Salut	68,99%	67,00%
Enginyeries	75,01%	73,78%
Titulacions Mixtes	75,31%	33,33%

### Punts d'informació

1. Menys del 25% de les classes
2. Entre el 25 - 50% de les classes
3. Entre el 50 - 75% de les classes
4. **Més del 75% de les classes**

## 7. MOTIUS DE NO ASSISTÈNCIA A CLASSE

- Aprofito més temps treballant per compte propi que anant a classe

	Xarxa Vives	UPC
<b>Grau</b>	46,64%	49,97%
<b>Màster</b>	24,80%	40,92%
<b>Total</b>	<b>44,60%</b>	<b>48,30%</b>

	Xarxa Vives	UPC
<b>Humanitats</b>	38,87%	-
<b>Ciències Socials i Jurídiques</b>	40,95%	16,00%
<b>Ciències</b>	46,11%	42,58%
<b>Salut</b>	52,35%	50,00%
<b>Enginyeries</b>	45,25%	48,80%
<b>Titulacions Mixtes</b>	54,17%	66,67%

- Estava treballant

	Xarxa Vives	UPC
<b>Grau</b>	14,35%	13,92%
<b>Màster</b>	22,42%	26,28%
<b>Total</b>	<b>15,10%</b>	<b>15,61%</b>

	Xarxa Vives	UPC
<b>Humanitats</b>	17,46%	66,67%
<b>Ciències Socials i Jurídiques</b>	17,99%	32,00%
<b>Ciències</b>	9,21%	10,05%
<b>Salut</b>	12,34%	14,00%
<b>Enginyeries</b>	14,31%	15,82%
<b>Titulacions Mixtes</b>	7,92%	-

### Quadre resum dels totals

	Xarxa Vives	UPC
<b>Aprofito més temps treballant per compte propi que anant a classe</b>	44,60%	48,30%
<b>Estava treballant</b>	15,10%	15,61%

---

### Punts d'informació

1. **Aprofito més temps treballant per compte propi que anant a classe**
2. No m'agradava la manera d'impartir les classes
3. **Estava treballant**
4. Per càrregues o motius familiars
5. No he falta mai

---

## 8. TIPOLOGIA DE LA METODOLOGIA

- Assignatures que has cursat que s'ajusten a metodologia: classe magistral, avaluació final, exàmens escrits \*

\* Mitjana del percentatge

	Xarxa Vives	UPC
<b>Grau</b>	59,82	57,49
<b>Màster</b>	49,72	55,39
<b>Total</b>	<b>57,54</b>	<b>56,84</b>

	Xarxa Vives	UPC
<b>Humanitats</b>	50,80	46,67
<b>Ciències Socials i Jurídiques</b>	53,24	35,43
<b>Ciències</b>	65,87	65,92
<b>Salut</b>	64,74	58,04
<b>Enginyeries</b>	55,30	56,66
<b>Titulacions Mixtes</b>	62,18	-

- Assignatures que has cursat que s'ajusten a metodologies: treball en grup més participació estudiantat, avaluació continuada, etc. \*

\* Mitjana del percentatge

	Xarxa Vives	UPC
<b>Grau</b>	34,04	36,68
<b>Màster</b>	41,55	37,94
<b>Total</b>	<b>35,74</b>	<b>36,86</b>

	Xarxa Vives	UPC
<b>Humanitats</b>	37,64	46,67
<b>Ciències Socials i Jurídiques</b>	38,93	49,35
<b>Ciències</b>	29,58	29,91
<b>Salut</b>	29,70	34,64
<b>Enginyeries</b>	37,71	37,08
<b>Titulacions Mixtes</b>	33,90	-



- Assignatures que s'ajusten a metodologies: gamificació, MOOCs, flipped classrooms, etc. \*

\* Mitjana del percentatge

	Xarxa Vives	UPC
<b>Grau</b>	5,21	5,24
<b>Màster</b>	6,78	4,84
<b>Total</b>	<b>5,56</b>	<b>5,12</b>

	Xarxa Vives	UPC
<b>Humanitats</b>	5,08	6,67
<b>Ciències Socials i Jurídiques</b>	6,74	17,78
<b>Ciències</b>	3,59	4,29
<b>Salut</b>	4,45	6,96
<b>Enginyeries</b>	5,66	4,98
<b>Titulacions Mixtes</b>	3,77	-

### Punts d'informació

1. Assignatures que has cursat que s'ajusten a metodologia: classe magistral, avaluació final, exàmens escrits \*
2. Assignatures que has cursat que s'ajusten a metodologies: treball en grup, més participació estudiantat, avaluació continuada, etc. \*
3. Assignatures que s'ajusten a metodologies: gamificació, MOOCs, flipped classrooms, etc.\*
4. Ha participat en classes magistrals
5. Ha dissenyat o desenvolupat algun objecte o producte
6. Ha realitzat pràctiques de laboratori/simulació/pràctiques de camp/clíniques
7. Ha participat en pràcticum

## 9. VALORACIONS DE LA METODOLOGIA

- Alta implicació de la metodologia tradicional.

	Xarxa Vives	UPC
<b>Grau</b>	23,23%	18,88%
<b>Màster</b>	29,39%	23,19%
<b>Total</b>	<b>24,69%</b>	<b>20,25%</b>

	Xarxa Vives	UPC
<b>Humanitats</b>	32,59%	33,33%
<b>Ciències Socials i Jurídiques</b>	23,19%	11,11%
<b>Ciències</b>	28,24%	25,61%
<b>Salut</b>	26,19%	20,83%
<b>Enginyeries</b>	21,45%	19,98%
<b>Titulacions Mixtes</b>	18,18%	-%

- Utilitat de participar en classes magistrals.

	Xarxa Vives	UPC
<b>Grau</b>	6,21	6,17%
<b>Màster</b>	6,65	6,17%
<b>Total</b>	<b>6,31</b>	<b>6,17%</b>

	Xarxa Vives	UPC
<b>Humanitats</b>	6,77	3,33
<b>Ciències Socials i Jurídiques</b>	6,18	7,50
<b>Ciències</b>	6,47	6,97
<b>Salut</b>	6,43	6,88
<b>Enginyeries</b>	6,18	6,10
<b>Titulacions Mixtes</b>	6,73	-

### Quadre resum dels totals

	Xarxa Vives	UPC
<b>Alta implicació de la metodologia tradicional</b>	24,69%	20,25%
<b>Utilitat de participar en classes magistrals</b>	6,31%	6,17%

---

## Punts d'informació

- 1. Alta implicació metodologia tradicional**
2. Alta implicació metodologies actives
3. Alta implicació metodologia TIC
- 4. Utilitat de participar en classes magistrals**
5. Utilitat de construir, dissenyar o desenvolupar algun objecte o producte
6. Utilitat de realitzar pràctiques de laboratori/simulació/pràctiques de camp/clíniques
7. Utilitat pràcticum

---

## 10. VALORACIÓ DE L' AVALUACIÓ

- Utilitat de realitzar un examen

\* Valoració mitjana a escala del 0 (Gens útil) al 10 (Molt útil)

	Xarxa Vives	UPC
<b>Grau</b>	5,38	5,68
<b>Màster</b>	5,29	5,47
<b>Total</b>	<b>5,36</b>	<b>5,61</b>

	Xarxa Vives	UPC
<b>Humanitats</b>	5,16	4,17
<b>Ciències Socials i Jurídiques</b>	5,09	5,33
<b>Ciències</b>	5,51	6,38
<b>Salut</b>	5,79	6,25
<b>Enginyeries</b>	5,41	5,57
<b>Titulacions Mixtes</b>	5,88	-

- Utilitat de l'avaluació continuada

\* Valoració mitjana a escala del 0 (Gens útil) al 10 (Molt útil)

	Xarxa Vives	UPC
<b>Grau</b>	7,37	7,39
<b>Màster</b>	7,59	7,55
<b>Total</b>	<b>7,42</b>	<b>7,44</b>

	Xarxa Vives	UPC
<b>Humanitats</b>	7,67	6,67
<b>Ciències Socials i Jurídiques</b>	7,45	8,52
<b>Ciències</b>	7,34	7,62
<b>Salut</b>	7,42	7,59
<b>Enginyeries</b>	7,30	7,41
<b>Titulacions Mixtes</b>	7,53	-

### Punts d'informació

1. Utilitat realitzar un examen
2. Utilitat avaluació continuada
3. Utilitat treball individual

- 
4. Utilitat treball en grup
  5. Utilitat participar en debats i fòrums

---

## 11. RESULTATS

- Els estudis m'han ajudat a progressar en els coneixements i domini de les matèries

\* Valoració mitjana a escala del 0 (Gens) al 10 (Molt)

	Xarxa Vives	UPC
Grau	7,80	7,78
Màster	7,95	7,91
<b>Total</b>	<b>7,84</b>	<b>7,82</b>

	Xarxa Vives	UPC
Humanitats	8,02	7,50
Ciències Socials i Jurídiques	7,56	6,85
Ciències	8,12	8,09
Salut	8,16	7,50
Enginyeries	7,82	7,82
Titulacions Mixtes	7,84	-

- Els estudis m'han permès millorar les capacitats per a l'activitat professional

\* Valoració mitjana a escala del 0 (Gens) al 10 (Molt)

	Xarxa Vives	UPC
Grau	7,17	7,23
Màster	7,51	7,48
<b>Total</b>	<b>7,24</b>	<b>7,31</b>

	Xarxa Vives	UPC
Humanitats	6,77	7,50
Ciències Socials i Jurídiques	7,12	7,50
Ciències	7,17	7,18
Salut	7,73	7,32
Enginyeries	7,23	7,31
Titulacions Mixtes	6,71	-

- Els estudis m'han permès millorar en competències personals (autonomia, auto confiança, esperit crític, etc.)

\* Valoració mitjana a escala del 0 (Gens) al 10 (Molt)

	Xarxa Vives	UPC
<b>Grau</b>	7,18	7,16
<b>Màster</b>	7,45	7,50
<b>Total</b>	<b>7,24</b>	<b>7,26</b>

	Xarxa Vives	UPC
<b>Humanitats</b>	7,32	7,50
<b>Ciències Socials i Jurídiques</b>	7,27	7,50
<b>Ciències</b>	7,10	7,38
<b>Salut</b>	7,38	6,61
<b>Enginyeries</b>	7,12	7,27
<b>Titulacions Mixtes</b>	7,26	-

- Els estudis m'han permès millorar en habilitats socials (comunicació, treball en equip,..)

\* Valoració mitjana a escala del 0 (Gens) al 10 (Molt)

	Xarxa Vives	UPC
<b>Grau</b>	6,73	6,33
<b>Màster</b>	6,91	6,56
<b>Total</b>	<b>6,77</b>	<b>6,40</b>

	Xarxa Vives	UPC
<b>Humanitats</b>	6,47	7,50
<b>Ciències Socials i Jurídiques</b>	7,08	7,50
<b>Ciències</b>	6,30	6,29
<b>Salut</b>	6,97	5,98
<b>Enginyeries</b>	6,43	6,40
<b>Titulacions Mixtes</b>	6,59	-

### Punts d'informació

1. Estudis m'han ajudat a progressar en els coneixements i domini matèries
2. Estudis m'han permès millorar les capacitats per a l'activiat professional
3. Estudis m'han permès millorar en competències personals (autonomia, autoconfiança, esperit crític, etc.)

- 
- 4. Estudis m'han permès millorar en habilitats socials (comunicació, treball en equip..)**



---

## 12. SATISFACCIÓ

- Em sento plenament integrat a la vida universitària

	Xarxa Vives	UPC
Grau	60,25%	58,52%
Màster	57,68%	58,55%
<b>Total</b>	<b>60,01%</b>	<b>58,52%</b>

	Xarxa Vives	UPC
Humanitats	54,40%	66,67%
Ciències Socials i Jurídiques	58,79%	60,00%
Ciències	63,17%	61,24%
Salut	63,73%	54,00%
Enginyeries	59,48%	58,50%
Titulacions Mixtes	65,42%	33,33%

- Repetir carrera

	Xarxa Vives	UPC
Grau	76,67%	76,04%
Màster	73,19%	75,31%
<b>Total</b>	<b>76,34%</b>	<b>75,94%</b>

	Xarxa Vives	UPC
Humanitats	72,31%	100,00%
Ciències Socials i Jurídiques	75,52%	76,00%
Ciències	74,37%	74,40%
Salut	83,32%	70,00%
Enginyeries	73,84%	76,20%
Titulacions Mixtes	73,75%	33,33%

- Repetir universitat

	Xarxa Vives	UPC
Grau	69,09%	72,40%
Màster	73,19%	73,02%
<b>Total</b>	<b>69,21%</b>	<b>72,48%</b>

	Xarxa Vives	UPC
Humanitats	69,51%	66,67%

---

<b>Ciències Socials i Jurídiques</b>	67,53%	60,00%
<b>Ciències</b>	71,39%	72,95%
<b>Salut</b>	68,55%	62,00%
<b>Enginyeries</b>	71,61%	72,80%
<b>Titulacions Mixtes</b>	73,33%	100,00%

### Punts d'informació

1. Em sento plenament integrat al grup d'estudiants de la meva titulació
- 2. Em sento plenament integrat a la vida universitària**
3. Em sento segur de les meves capacitats per incorporar i posar en pràctica els coneixements apresos
4. Intervencions i aportacions són valorades per professorat i resta companys
5. La universitat sí que és per a mi
6. Sentiment predominant d'aconentament o entusiasme
- 7. Repetir carrera**
- 8. Repetir universitat**

### 13. PARTICIPACIÓ

- Coneixement sistema participació estudiants a la universitat

	Xarxa Vives	UPC
<b>Grau</b>	56,17%	71,97%
<b>Màster</b>	48,72%	60,14%
<b>Total</b>	<b>55,47%</b>	<b>70,35%</b>

	Xarxa Vives	UPC
<b>Humanitats</b>	52,65%	100,00%
<b>Ciències Socials i Jurídiques</b>	50,74%	36,00%
<b>Ciències</b>	55,83%	73,08%
<b>Salut</b>	56,90%	52,00%
<b>Enginyeries</b>	63,23%	70,89%
<b>Titulacions Mixtes</b>	63,33%	66,67%

- Participació en activitats esportives

	Xarxa Vives	UPC
<b>Grau</b>	32,19%	36,76%
<b>Màster</b>	33,54%	39,15%
<b>Total</b>	<b>32,31%</b>	<b>37,08%</b>

	Xarxa Vives	UPC
<b>Humanitats</b>	21,42%	33,33%
<b>Ciències Socials i Jurídiques</b>	28,45%	32,00%
<b>Ciències</b>	34,05%	41,15%
<b>Salut</b>	32,15%	23,00%
<b>Enginyeries</b>	42,43%	37,24%
<b>Titulacions Mixtes</b>	47,92%	66,67%

- Participació en conferències, jornades, debats, presentació de llibres

	Xarxa Vives	UPC
<b>Grau</b>	66,99%	57,99%
<b>Màster</b>	72,01%	67,67%
<b>Total</b>	<b>67,46%</b>	<b>59,31%</b>

	Xarxa Vives	UPC
<b>Humanitats</b>	75,62%	66,67%

---

<b>Ciències Socials i Jurídiques</b>	71,61%	72,00%
<b>Ciències</b>	66,81%	72,73%
<b>Salut</b>	65,08%	64,00%
<b>Enginyeries</b>	59,21%	58,35%
<b>Titulacions Mixtes</b>	67,46%	66,67%

### **Punts d'informació**

- 1. Coneixement sistema participació estudiants a la universitat**
- 2. Participació en activitats esportives**
- 3. Participació en conferències, jorandes, debats, presentació llibres**
4. Participació en cinema, teatre, concerts
5. Participació en associacions culturals o grups de teatre, coral, orquestra
6. Intensitat en la participació en assemblees o associacions d'estudiants
7. Intensitat en la participació en algun òrgan de gestió universitari

---

## 14. ÚS DELS SERVEIS

- He fet servir el servei d'orientació

	Xarxa Vives	UPC
<b>Grau</b>	32,91%	29,33%
<b>Màster</b>	34,00%	40,32%
<b>Total</b>	<b>33,01%</b>	<b>30,83%</b>

	Xarxa Vives	UPC
<b>Humanitats</b>	27,72%	0,00%
<b>Ciències Socials i Jurídiques</b>	35,42%	33,33%
<b>Ciències</b>	33,83%	29,19%
<b>Salut</b>	31,01%	33,33%
<b>Enginyeries</b>	32,39%	30,86%
<b>Titulacions Mixtes</b>	32,92%	33,33%

- He fet servir el servei de beques i ajuts

	Xarxa Vives	UPC
<b>Grau</b>	61,16%	58,03%
<b>Màster</b>	59,36%	55,50%
<b>Total</b>	<b>60,99%</b>	<b>57,68%</b>

	Xarxa Vives	UPC
<b>Humanitats</b>	63,83%	100,00%
<b>Ciències Socials i Jurídiques</b>	62,41%	33,33%
<b>Ciències</b>	59,92%	61,72%
<b>Salut</b>	58,00%	63,00%
<b>Enginyeries</b>	60,69%	57,41%
<b>Titulacions Mixtes</b>	57,92%	100,00%

- He fet servir el servei de mobilitat

	Xarxa Vives	UPC
Grau	24,02%	24,07%
Màster	31,17%	53,37%
<b>Total</b>	<b>24,69%</b>	<b>28,34%</b>

	Xarxa Vives	UPC
Humanitats	29,19%	100,00%
Ciències Socials i Jurídiques	24,52%	25,00%
Ciències	25,80%	24,52%
Salut	21,80%	22,22%
Enginyeries	25,34%	28,69%
Titulacions Mixtes	25,94%	28,34%

### Punts d'informació

1. He fet servir el servei d'orientació
2. He fet servir el servei de beques i ajuts
3. He fet servir el servei de mobilitat

---

## 15. EXPECTATIVES FUTURES I CONTINUACIÓ DELS ESTUDIS

- La formació em permetrà trobar feina relacionada amb els estudis o trobar-ne una de millor

\* Valoració mitjana a escala del 0 (Molt difícilment) al 10 (Molt fàcilment)

	Xarxa Vives	UPC
Grau	7,23	7,92
Màster	7,14	7,90
<b>Total</b>	<b>7,22</b>	<b>7,92</b>

	Xarxa Vives	UPC
Humanitats	5,85	5,83
Ciències Socials i Jurídiques	7,04	8,13
Ciències	6,96	8,01
Salut	7,81	8,80
Enginyeries	7,64	7,89
Titulacions Mixtes	7,65	8,33

- Estudiar un màster al meu país

	Xarxa Vives	UPC
Grau	34,24%	31,81%
Màster	4,91%	3,53%
<b>Total</b>	<b>31,51%</b>	<b>27,94%</b>

	Xarxa Vives	UPC
Humanitats	34,62%	-
Ciències Socials i Jurídiques	31,63%	8,00%
Ciències	34,51%	20,10%
Salut	30,34%	33,00%
Enginyeries	30,04%	28,42%
Titulacions Mixtes	25,00%	-

- Estudiar un màster a l'estranger

	Xarxa Vives	UPC
Grau	16,14%	26,61%
Màster	2,77%	6,54%
<b>Total</b>	<b>14,89%</b>	<b>23,87%</b>

	Xarxa Vives	UPC
Humanitats	16,42%	-
Ciències Socials i Jurídiques	12,48%	4,00%
Ciències	23,07%	33,97%
Salut	11,32%	18,00%
Enginyeries	18,06%	23,58%
Titulacions Mixtes	27,08%	66,67%

- Estudiar un doctorat al meu país

	Xarxa Vives	UPC
Grau	1,91%	0,67%
Màster	13,83%	6,01%
<b>Total</b>	<b>3,02%</b>	<b>1,40%</b>

	Xarxa Vives	UPC
Humanitats	3,67%	-
Ciències Socials i Jurídiques	1,83%	4,00%
Ciències	3,72%	2,87%
Salut	5,88%	-
Enginyeries	1,98%	1,34%
Titulacions Mixtes	0,83%	-



- Estudiar un doctorat a l'estranger

	Xarxa Vives	UPC
Grau	1,01%	0,70%
Màster	6,83%	7,24%
<b>Total</b>	<b>1,55%</b>	<b>1,59%</b>

	Xarxa Vives	UPC
Humanitats	1,92%	66,67
Ciències Socials i Jurídiques	1,03%	4,00%
Ciències	2,44%	1,91%
Salut	2,17%	2,00%
Enginyeries	1,42%	1,50%
Titulacions Mixtes	0,42%	-

#### Punts d'informació

1. **La formació em permetrà trobar feina relacionada amb els estudis o trobar-ne una de millor**
2. Estudiar un altre cicle/grau al meu país
3. Estudiar un altre grau a l'estranger
4. **Estudiar un màster al meu país**
5. **Estudiar un màster a l'estranger**
6. **Doctorat al meu país**
7. **Doctorat a l'estranger**
8. Deixar d'estudiar per treballar o buscar feina
9. Deixar d'estudiar per viatjar o any sabàtic

## 16. PERSPECTIVA DE GÈNERE

- Total d'hores dedicades a la setmana: diferència entre homes i dones.

	Xarxa Vives			UPC		
	D	H	D-H	D	H	D-H
Grau	38,58	36,12	0,46	<b>43,65</b>	39,12	<b>4,53</b>
Màster	36,21	35,80	0,41	<b>37,69</b>	34,65	<b>3,03</b>
<b>Total</b>	<b>38,38</b>	<b>36,08</b>	<b>2,30</b>	<b>42,85</b>	<b>38,50</b>	<b>4,34</b>

	Xarxa Vives			UPC		
	D	H	D-H	D	H	D-H
Humanitats	33,87	31,88	<b>1,99</b>	25,33	24,00	<b>1,33</b>
Ciències Socials i Jurídiques	34,73	31,03	<b>3,05</b>	31,23	27,79	<b>3,45</b>
Ciències	43,51	39,75	<b>3,76</b>	42,10	37,58	<b>4,52</b>
Salut	42,47	39,58	<b>2,90</b>	36,51	35,96	<b>0,55</b>
Enginyeries	43,09	38,17	<b>4,92</b>	43,49	38,63	<b>4,86</b>
Titulacions Mixtes	41,57	40,26	<b>1,31</b>	-	40,33	-

- Em sento segur de les meves capacitats per incorporar i posar en pràctica els coneixements apresos: diferència entre homes i dones.

\* Valoració mitjana a escala del 0 (Gens segur) al 10 (Molt segur)

	Xarxa Vives			UPC		
	D	H	D-H	D	H	D-H
Grau	6,63	6,91	<b>-0,28</b>	6,26	6,88	<b>-0,57</b>
Màster	7,20	7,40	<b>-0,20</b>	6,97	7,38	<b>-0,41</b>
<b>Total</b>	<b>6,68</b>	<b>6,96</b>	<b>-0,29</b>	<b>6,35</b>	<b>6,90</b>	<b>-0,55</b>

	Xarxa Vives			UPC		
	D	H	D-H	D	H	D-H
Humanitats	6,66	7,22	<b>-0,56</b>	6,67	5,00	<b>1,67</b>
Ciències Socials i Jurídiques	6,87	7,08	<b>-0,21</b>	7,12	8,21	<b>-1,10</b>
Ciències	6,18	6,87	<b>-0,69</b>	5,93	7,38	<b>-1,45</b>
Salut	6,74	7,23	<b>-0,49</b>	6,99	7,78	<b>-0,79</b>
Enginyeries	6,23	6,77	<b>-0,54</b>	6,34	6,87	<b>-0,53</b>
Titulacions Mixtes	6,78	6,80	<b>-0,02</b>	-	5,00	-

- Les meves intervencions i aportacions són valorades pel professorat i resta companys: diferència entre homes i dones.

\* Valoració mitjana a escala del 0 (Gens valorades) al 10 (Molt valorades)

	Xarxa Vives			UPC		
	D	H	D-H	D	H	D-H
<b>Grau</b>	6,51	6,64	<b>0,13</b>	6,23	6,38	<b>-0,15</b>
<b>Màster</b>	7,08	7,18	<b>-0,10</b>	6,53	6,79	<b>-0,26</b>
<b>Total</b>	<b>6,55</b>	<b>6,70</b>	<b>-0,14</b>	<b>6,27</b>	<b>6,44</b>	<b>-0,17</b>

	Xarxa Vives			UPC		
	D	H	D-H	D	H	D-H
<b>Humanitats</b>	6,69	6,80	<b>-0,12</b>	5,00	7,50	<b>-2,50</b>
<b>Ciències Socials i Jurídiques</b>	6,73	6,91	<b>-0,18</b>	7,69	7,50	<b>0,19</b>
<b>Ciències</b>	6,04	6,68	<b>-0,64</b>	6,10	6,63	<b>-0,54</b>
<b>Salut</b>	6,50	6,87	<b>-0,37</b>	6,34	6,25	<b>0,09</b>
<b>Enginyeries</b>	6,31	6,46	<b>-0,15</b>	6,27	6,43	<b>-0,16</b>
<b>Titulacions Mixtes</b>	6,26	6,90	<b>-0,64</b>	-	7,50	-

### Punts d'informació

1. Grau de desequilibri (%Dones)
2. Total hores setmana dedicades a classes i estudis. DONA
3. Total hores setmana dedicades a classes i estudis. HOME
4. Total hores setmana dedicades a classes i estudis. DIFERÈNCIA
5. Em sento segur de les meves capacitats per incorporar i posar en pràctica els coneixements apresos. DONES
6. Em sento segur de les meves capacitats per incorporar i posar en pràctica els coneixements apresos. HOMES
7. Em sento segur de les meves capacitats per incorporar i posar en pràctica els coneixements apresos. DIFERÈNCIA
8. Intervencions i aportacions són valorades per professorat i resta companys. DONES
9. Intervencions i aportacions són valorades per professorat i resta companys. HOMES
10. Intervencions i aportacions són valorades per professorat i resta companys. DIFERÈNCIA

---

## ANNEX 1

### Preguntes de l'Enquesta Via Universitària

---

## **Via Universitària II 2018**

Llegeix atentament l'enunciat de les preguntes que hi ha a continuació i marca les respostes que consideres adients. Quan hages marcat la resposta, clica el botó de «continuació» i apareixerà la pregunta següent. Si en alguna ocasió t'equivoques, pots retrocedir a una pregunta anterior per corregir la resposta.

En cas que hages d'interrompre l'emplenament del qüestionari, pots reprendre'l en qualsevol moment posterior, ja que quan tornes a obrir el qüestionari s'hauran conservat les respostes anteriors de forma automàtica.

La Xarxa Vives et garanteix que les respostes que proporciones seran tractades de manera absolutament anònima en el més estricte compliment de les lleis sobre secret estadístic i protecció de dades personals, i es compromet a no donar-los un ús inadequat.

**IMPORTANT:** recorda que has d'acabar de respondre el qüestionari i emplenar almenys el 80% de les respostes per poder participar en el sorteig.

# BLOC I: ACCÉS I TRAJECTÒRIA UNIVERSITÀRIA

## 1) ESTUDIS ACTUALS

### 1. Quina titulació estudies aquest curs?:

Universitat:

Tipus titulació: (grau, màster universitari)

Titulació:

#### 1.1. ALTRA TITULACIÓ, ESPECIFICA:

Altra titulació:

### 2. Quin lloc ocupava en les teves preferències la titulació que curses, amb independència de la universitat on la volies cursar?:

Primera opció

Segona opció

Tercera opció

Altres: a partir de la quarta opció

### 3. En quin any vas iniciar la titulació actual?:

Any d'inici:

### 4. Quan va començar el curs actual, al setembre, quants crèdits tenies aprovats de la titulació que actualment estàs cursant?

Format decimal amb coma (ex.: 60,5):

### 5. A quants crèdits t'has matriculat aquest curs 2017-18?

Format decimal amb coma (ex.: 60,5):

## **2 ) ACCÉS A LA UNIVERSITAT**

### **6. Mitjançant quina via vas accedir a la titulació actual?:**

- Proves d'accés a la universitat (PAU)
- Títol de tècnic superior (cicles formatius de grau superior)
- Accés a la universitat per a més grans de 25 anys
- Accés a la universitat per a més grans de 40 i 45 anys
- Altres carreres universitàries completades
- Altres carreres universitàries no completades

### **7. En cas que cursessis Batxillerat, en quina modalitat ho vas fer?**

- Modalitat Científicotècnica
- Modalitat d'Humanitats i Ciències Socials
- Modalitat Ciències de la Natura i Salut
- Modalitat d'Arts

### **8. Quina va ser la teva nota d'accés a la universitat (format decimal amb coma, ex.: 7,5):**

Quina va ser la teva nota d'accés a la universitat:

### **9. En quin any la vas obtenir?:**

En quin any la vas obtenir? (4 dígits):

### **10. En cas que et presentessis a les PAU, et vas presentar a les proves de la fase específica?**

- No
- Sí, a una de les proves de la fase específica
- Sí, a les dues proves de la fase específica

### **11. En quin any vas accedir per primera vegada a la universitat?:**

En quin any vas accedir per primera vegada a la universitat? (4 dígits):

### **3) TRAJECTÒRIA UNIVERSITÀRIA**

**12. Has hagut d'interrompre alguna vegada els teus estudis des que vas acabar l'educació secundària fins a l'actualitat?** (entenem per interrupció que durant un curs no t'has matriculat a cap crèdit)

- Sí, entre la graduació d'estudis secundaris i l'entrada a la universitat
- Sí, quan ja havia entrat a la universitat i abans d'obtenir el títol
- Sí, entre que vaig obtenir el títol universitari i vaig iniciar uns altres estudis reglats
- No

**13. Quina va ser la principal raó per a interrompre temporalment els teus estudis?:**

- Per raons econòmiques
- Perquè no m'agradava el centre on em vaig matricular
- Perquè no m'agradaven els cursos que havia de seguir
- Perquè era massa difícil
- Per raons de salut
- A causa de problemes familiars
- Perquè vaig trobar una feina
- Per falta de perspectives / oportunitats
- Una altra raó.



#### 4) EXPECTATIVES INICIALS RESPECTE LA UNIVERSITAT

14. En el moment de triar la titulació que estàs cursant actualment, quin era el teu nivell de coneixement del contingut d'aquesta?

Escala d'1 a 5, en la qual "1": "no en sabia res" i "5" "coneixia perfectament la titulació":

- 1
- 2
- 3
- 4
- 5

15. Quin és el teu grau d'acord amb les següents afirmacions sobre els motius que et van portar a triar aquesta titulació?:

	Gens d'acord	En desacord	Indiferent	D'acord	Molt d'acord
Perquè es correspon amb les meves aptituds:					
Perquè es correspon amb la professió que voldria exercir:					
Perquè em condueix a una professió de prestigi o ben pagada:					
Perquè té nombroses sortides professionals:					
Perquè proporciona una formació àmplia i polivalent:					
Perquè sense un títol no es pot anar enlloc:					
Per aconseguir un somni (era la que més m'agradava):					

## BLOC II: PRÀCTIQUES D'ESTUDI

### 5) PRÀCTIQUES D'ESTUDI I RESULTATS

16. En el transcurs d'una setmana lectiva normal, quantes hores dediques de mitjana a les següents activitats? (Si la teva resposta és "cap", marca 0):

	Entre setmana	Cap de setmana
Assistència a classe (teòriques, pràctiques, laboratori i exàmens)		
Tasques d'estudi:		
Feina remunerada:		
Transport de casa a la universitat:		
Feines relacionades amb la llar (neteja, compra domèstica, gestions de la llar, cuinar...)		
Cura dels altres (fills, dependents):		
Aficions i vida social		

17. De la totalitat de les classes a què hauries d'haver assistit durant aquest curs, a quin percentatge aproximat calcules que ho has fet?

- Menys del 25%
- Entre el 25% i el 50%
- Entre el 50% i el 75%
- Més del 75%

18. Per què has faltat a classe? (Digues com a màxim tres raons principals per les quals has faltat a classe)

- Hi ha assignatures en les quals aprofito més el temps pel meu compte que anant a classe
- Estava preparant un examen, treball o prova
- La manera en què el professor impartia les classes no m'agradava
- Estava treballant
- Per càrregues/motius familiars
- No he faltat mai
- Altres motius.

19. Quina és la nota mitjana aproximada del teu expedient acadèmic universitari?

- 1
- 2
- 3
- 4
- 5
- 6

- 7
- 8
- 9
- 10

## 6) RÈGIM DE DEDICACIÓ A L'ESTUDI

**20. Durant aquest curs acadèmic, de les modalitats de dedicació següents, quina encaixaria millor amb el que fas? (Per treball s'ha d'entendre una feina remunerada)**

- Estudio a temps complet (només em dedico a estudiar)
- Estudio, però també faig alguna feina intermitent (compagino l'estudi amb un treball ocasional)
- Estudio i a més treball a temps parcial (menys de 35h setmanals)
- Treball a temps complet i a més estudio (més de 35h setmanals)

**21. En cas que treballis, la feina està relacionada amb els estudis cursats?**

- Sí, està relacionada amb els estudis
- No està relacionada amb els estudis

**22. Quina importància et mereixen les raons següents per treballar mentre estudies?**

Escala d'1 a 5, en la qual "1": molt poca importància i "5": molta importància

	1	2	3	4	5
Necessito diners per portar una vida independent (habitatge, transport, etc.) i finançar els estudis					
Així em preparo per a la futura professió, milloro les possibilitats de ser contractat en un futur o tinc altres experiències					
Vull guanyar diners per poder-me pagar coses meves (oci, viatges...)					

## 7) INNOVACIÓ EDUCATIVA

### 23. Quin percentatge de les assignatures que has cursat a la titulació classificaries com A, B o C?

Metodologia	Percentatge
Assignatura A : Classe magistral, avaluació final, exàmens escrits, etc.	
Assignatura B: més treball en grup, més participació de l'estudiantat, avaluació continuada, etc.	
Assignatura C: gamificació, MOOC's, flipped classrooms...)	

### 24. Pensa en les assignatures que has cursat fins ara i tria 3: les que millor s'adaptin a la tipologia A, B i C. Després digues si estàs més o menys d'acord amb les coses que vas fer mentre les cursaves.

(1 = gens d'acord / 2 = en desacord / 3 = indiferent / 4 = d'acord / 5 = molt d'acord)

<b>Assignatura A : Classe magistral, avaluació final, exàmens escrits, etc.</b>	1	2	3	4	5
Vaig dedicar-me intensament a arribar a les meves conclusions sobre els temes					
Vaig consultar llibres o materials més enllà del què em demanaven a classe					
M'aturava per veure si les coses que llegia o els exercicis que feia eren coherents amb el que ja sabia abans					
Vaig treballar l'imprescindible per retenir la informació per tal d'aprovar l'assignatura					
Vaig esforçar-me per comprendre el contingut de l'assignatura intentant lligar els diversos aspectes del programa					
Vaig fer més que repassar les notes i esquemes per preparar-me exàmens i treballs					
<b>Assignatura B: més treball en grup, més participació de l'estudiantat, avaluació continuada, etc.</b>	1	2	3	4	5
Vaig dedicar-me intensament a arribar a les meves conclusions sobre els temes					
Vaig consultar llibres o materials més enllà del què em demanaven a classe					
M'aturava per veure si les coses que llegia o els exercicis que feia eren coherents amb el que ja sabia abans					
Vaig treballar l'imprescindible per retenir la informació per tal d'aprovar l'assignatura					

Vaig esforçar-me per comprendre el contingut de l'assignatura intentant lligar els diversos aspectes del programa					
Vaig fer més que repassar les notes i esquemes per preparar-me exàmens i treballs					
<b>Assignatura C: gamificació, MOOC's, flipped classrooms...)</b>	<b>1</b>	<b>2</b>	<b>3</b>	<b>4</b>	<b>5</b>
Vaig dedicar-me intensament a arribar a les meves conclusions sobre els temes					
Vaig consultar llibres o materials més enllà del que em demanaven a classe					
M'aturava per veure si les coses que llegia o els exercicis que feia eren coherents amb el que ja sabia abans					
Vaig treballar l'imprescindible per retenir la informació per tal d'aprovar l'assignatura					
Vaig esforçar-me per comprendre el contingut de l'assignatura intentant lligar els diversos aspectes del programa					
Vaig fer més que repassar les notes i esquemes per preparar-me exàmens i treballs					

**25. Indica el grau en què les següents activitats t'han ajudat a desenvolupar competències útils per al teu aprenentatge**

(1 = gens útil a 5 = molt útil)

	1	2	3	4	5	No realitzada
Participar en classes magistrals						
Llegir textos acadèmics o tècnics						
Preparar exposicions orals						
Resoldre exercicis o estudis de cas						
Elaborar i publicar contingut al web (blocs, slideshare, youtube, flickr..)						
Construir, dissenyar o desenvolupar algun objecte o producte						
Realitzar pràctiques aula						
Realitzar pràctiques de laboratori/simulació/pràctiques de camp/clíniques						
Pràcticum						

**26. Indica el grau en què les següents formes d'avaluació t'han ajudat a desenvolupar competències útils per al teu aprenentatge**

(1 = gens útil a 5 = molt útil)

	1	2	3	4	5	No realitzada
Realitzar un examen						
Avaluació continuada						
Treball individual						
Treball en grup						
Exposició oral						
Participar en debats i fòrums						
Realitzar una activitat d'autoavaluació						
Realitzar una activitat d'avaluació entre companys						
Elaborar un portafoli						

**27. En quina mesura els teus estudis t'han ajudat a progressar en els següents aspectes?**

(1 = gens a 5 = molt)

	1	2	3	4	5
Els estudis m'han ajudat a progressar en els coneixements i el domini de les matèries					
Els estudis m'han permès millorar les capacitats per a l'activitat professional					
Els estudis m'han permès millorar en competències personals (autonomia, autoconfiança, esperit crític, etc.)					
Els estudis m'han permès millorar en habilitats socials (comunicació, treball en equip..)					

## BLOC III: VIDA QUOTIDIANA

### 8) CONDICIONS DE VIDA

**28. On vius durant el curs acadèmic (els dies lectius)? :**

- Visc amb els pares / en un habitatge dels pares
- En l'habitatge d'un altre membre de la família
- En una residència universitària o col·legi major
- En un habitatge llogat amb diverses persones
- En un habitatge llogat tot sol
- En un habitatge de la meua propietat
- Altres

**29. Has hagut de canviar de residència per anar a estudiar a la universitat?:**

- Sí
- No

**30. En quina mesura contribueixen cada una de les fonts d'ingressos següents a pagar les teues despeses mentre estudies a la universitat? (Distribueix-ho proporcionalment de manera que el total sumi 100)**

	%
Els ingressos dels pares:	
Els ingressos de la meua parella:	
Una beca (ajut sense retorn):	
Un préstec bancari (a retornar):	
Treballant durant el curs:	
Treballant durant les vacances:	
Altres formes:	



## 9) PARTICIPACIÓ CULTURAL I SOCIAL A LA UNIVERSITAT

**31. Amb quina freqüència participes en les següents activitats a la universitat?:**

	Mai	He assistit una o dues vegades a l'any (esporàdicament)	Diverses vegades a l'any	Molt sovint (una o més vegades al mes)
Activitats esportives				
Conferències, jornades, debats, presentació de llibres:				
Cinema, teatre, concerts:				
Associacions culturals o grups de teatre, coral, orquestra...:				

**32. Coneixes els sistemes de participació dels estudiants en la teva universitat (delegació, associacionisme, assemblees...)?:**

- Sí
- No

**33. Amb quina freqüència participes en algun òrgan de gestió universitari (delegat de classe, junta, claustre, consell d'estudiants...)?:**

Escala d'1 a 5, en la qual "1": mai, i "5": habitualment:

- 1
- 2
- 3
- 4
- 5

**34. Amb quina freqüència participes en assemblees o associacions d'estudiants?:**

Escala d'1 a 5, en la qual "1": mai, i "5": habitualment:

- 1
- 2
- 3
- 4
- 5

## BLOC IV: VALORACIÓ I EXPECTATIVES DE FUTUR

### 10) VALORACIÓ DE L'EXPERIÈNCIA UNIVERSITÀRIA

35. Quin dels següents serveis adreçats als estudiants de la teva universitat fas servir o has fet servir en alguna ocasió?

	Sí	No
Serveis d'orientació professional o universitària		
Beques i ajuts:		
Oficina de mobilitat		

36. En quina mesura estàs d'acord amb les afirmacions següents?

	Gens d'acord	En desacord	Indiferent	D'acord	Molt d'acord
Universitat dona prou importància a proporcionar suport que necessiten estudiants per assolir èxit					
Universitat dona prou importància a fomentar el contacte entre estudiants de distintes procedències econòmiques, socials i ètniques					
Universitat dona prou importància a assistir a actes i activitats que organitza (conferències, presentacions, actes culturals, esdeveniments esportius...)					
Universitat dona prou importància a vetllar per la salut dels estudiants i promoure estils de vida saludable					

37. Quin és el sentiment predominant que ara tens en relació amb la teva experiència universitària?:

- Molta decepció
- Una mica de decepció
- Acontentament
- Entusiasme

**38. Si haguessis de començar de nou els estudis universitaris, quina d'aquestes opcions escolliries?:**

- Mateixos estudis i mateixa universitat
- Mateixos estudis en una altra universitat
- Uns altres estudis en la mateixa universitat
- Uns altres estudis en una altra universitat
- Altres estudis no universitaris
- No estudiar

**39. Quin és el teu grau d'acord amb les següents afirmacions?**

	Gens d'acord	En desacord	Indiferent	D'acord	Molt d'acord
Em sento plenament integrat al grup d'estudiants de la meva titulació					
Em sento plenament integrat a la vida universitària:					
Em sento segur de les meves capacitats per incorporar i posar en pràctica els coneixements apresos					
Quan intervinc a l'aula, les meves aportacions són valorades pel professorat i la resta de companys/es.					
A vegades penso que la universitat no és per a mi .					

## 11) EXPECTATIVES FUTURES

**40. Penses que la formació que estàs adquirint et permetrà trobar una feina relacionada amb els teus estudis o aconseguir-ne una de millor a la que ja tens?**

Escala d'1 a 5, en la qual "1": Molt difícilment i "5": Molt fàcilment:

1 2 3 4 5

**41. Quin nivell d'utilitat creus que tenen els teus estudis en els següents aspectes que es plantegen a continuació?**

(1 = gens útil a 5 = molt útil)

	1	2	3	4	5
Poder aconseguir una feina interessant en el futur					
Assegurar-me uns bons ingressos					
Assolir una posició social alta					
Cultivar-me i enriquir els meus coneixements:					
Poder contribuir a la millora de la societat					
Poder prendre les meves pròpies decisions a la feina:					

**42. Què preveus fer quan acabis l'actual titulació?:**

- Estudiar un altre primer cicle/grau en el meu país
- Estudiar un altre primer cicle/grau a l'estranger
- Estudiar un màster en el meu país
- Estudiar un màster a l'estranger
- Fer un doctorat en el meu país
- Fer un doctorat a l'estranger
- Estudiar un altre tipus d'estudis
- Deixar d'estudiar per treballar o buscar feina
- Deixar d'estudiar per viatjar o fer un any sabàtic
- No ho sé

## 12) MOBILITAT INTERNACIONAL

**43. Has realitzat alguna estada en una universitat estrangera durant la teva trajectòria universitària?:**

- Sí, ho he fet
- No, però penso fer-ho
- No

**44. Vas participar en algun d'aquests programes?:**

- Part del meu programa d'estudis (programa internacional)
- TEMPUS
- ERASMUS (MUNDUS)
- LINGUA
- Un altre programa de la Unió Europea
- Un altre programa.
- No he participat de cap programa

**45. Quina va ser la font principal de finançament de la teva estada a l'estranger? (Si us plau, escolliu només una font principal de finançament)**

- Contribució dels meus pares/família
- Els meus propis ingressos
- Beques, ajuts, préstecs
- Un altre.

**46. En quina mesura es van complir les teves expectatives en relació a la teva estada a l'estranger:**

De 1=gens acomplides a 5=totalment acomplides

	1	2	3	4	5
Desenvolupament personal					
Millora de l'idioma					
Integració social					
Qualitat de l'educació					
Nivell acadèmic					

Servei de la institució amfitriona					
Reconeixement acadèmic:					

**47. Fins a quin punt són els següents aspectes un obstacle per a tu a l'hora de realitzar un curs en el estranger?**

(1 = gens a 5 = molt)

	1	2	3	4	5
Limitació d'admissions i places o dificultats d'accés al país					
Retard en els estudis o problemes en la compatibilitat i l'estructura acadèmica					
Dificultats econòmiques (costs esperats, pèrdua beneficis socials, no estar al mercat laboral...)					
Idiomes o dificultats d'informació i allotjament					
Falta d'empenta personal					

## **BLOC V: DADES SOCIODEMOGRÀFIQUES**

### **48. Sexe:**

- Masculí
- Femení

### **49. Any de naixement:**

### **50. Lloc de residència familiar:**

- Espanya
- Andorra
- França
- Itàlia
- Altres països:

### **51. Situació familiar:**

- Solter/soltera
- Casat/casada
- En parella, sense estar casat/casada
- Divorciat/divorciada
- Viudo/viuda

### **52. Tens fills?:**

- Sí
- No

### **53. Altres càrregues familiars?**

- Sí
- No

### **54. Quin és el nivell d'estudis més elevat aconseguït pel teu pare?:**

- Sense estudis
- Primaris
- Estudis secundaris obligatoris (ESO, EGB, FP de 1er grau)
- Segona etapa de l'ensenyament secundari (BUP, FP de 2on grau, batxillerat i cicles formatius de grau mitjà)
- Cicles formatius de grau superior
- Primer o segon cicle d'ensenyament universitari
- Tercer cicle d'ensenyament universitari (doctorat)
- No ho sé

### **55. Quin és el nivell d'estudis més elevat aconseguït per la teva mare?:**

- Sense estudis
- Primaris
- Estudis secundaris obligatoris (ESO, EGB, FP de 1er grau)
- Segona etapa de l'ensenyament secundari (BUP, FP de 2on grau, batxillerat i cicles formatius

de grau mitjà)

- Cicles formatius de grau superior
- Primer o segon cicle d'ensenyament universitari
- Tercer cicle d'ensenyament universitari (doctorat)
- No ho sé

**56. Què fa el teu pare en l'actualitat?:**

- Treballa a temps complet
- Treballa a temps parcial
- No treballa, però està buscant feina
- Altres (per exemple, tasques de la llar, jubilat, etc.)
- No ho sé / difunt

**57. Què fa la teva mare en l'actualitat?:**

- Treballa a temps complet
- Treballa a temps parcial
- No treballa, però està buscant feina
- Altres (per exemple, tasques de la llar, jubilat, etc.)
- No ho sé / difunt

**58. Quina és l'ocupació actual, o l'última, del teu pare?:**

- Direcció d'empreses i administracions públiques.
- Empresari amb 10 o més assalariats/des.
- Professional (professor, advocat, metge, etc.)
- Tècnics mitjans i professional de suport. Càrrecs intermedis administratius, comercials o tècnics.
- Empleat d'oficina. Resta de personal administratiu, comercial o tècnic.
- Treballador de serveis (restauració, personals i protecció) / personal comercial.
- Empresari amb menys de 10 assalariats, empresa familiar, autònom/a.
- Treballador qualificat en activitat agrícola i pesca
- Artesà i treballador qualificat de la indústria
- Operador d'instal·lacions i maquinària i muntadors
- Treballador no qualificat de la indústria, agrícola i pesca, i serveis / assistent domèstic i relacionat
- Forces armades
- No ha treballat mai fora de casa
- No ho sé

**59. Quina és l'ocupació actual, o l'última, de la teva mare?:**

- Direcció d'empreses i administracions públiques.
- Empresari amb 10 o més assalariats/des.
- Professional (professor, advocat, metge, etc.)
- Tècnics mitjans i professional de suport. Càrrecs intermedis administratius, comercials o tècnics.
- Empleat d'oficina. Resta de personal administratiu, comercial o tècnic.
- Treballador de serveis (restauració, personals i protecció) / personal comercial.
- Empresari amb menys de 10 assalariats, empresa familiar, autònom/a.



- Treballador qualificat en activitat agrícola i pesca
- Artesà i treballador qualificat de la indústria
- Operador d'instal·lacions i maquinària i muntadors
- Treballador no qualificat de la indústria, agrícola i pesca, i serveis / assistent domèstic i relacionat
- Forces armades
- No ha treballat mai fora de casa
- No ho sé

**60. Quin és el teu país de naixement?:**

- Espanya
- Alemanya
- Àustria
- Bèlgica
- Bulgària
- Txèquia
- Xipre
- Croàcia
- Dinamarca
- Eslovàquia
- Eslovènia
- Estònia
- Finlàndia
- França
- Grècia
- Hongria
- Irlanda
- Islàndia
- Itàlia
- Letònia
- Lituània
- Luxemburg
- Macedònia
- Malta
- Montenegro
- Països Baixos
- Polònia
- Portugal
- Regne Unit
- Romaniaa
- Sèrbia
- Suècia
- Turquia
- Altres. Especifica (oberta).

**61. Quin es el país de naixement del teu pare?:**

**62. Quin es el país de naixement de la teva mare?:**

Has contestat un xx% de preguntes. No has arribat al mínim exigit de preguntes (80%) per poder participar en el sorteig.  
Si vols participar pots retrocedir i emplenar les que has deixat sense contestar.

---

---

---

## ANNEX 2

Via Universitària: Accés, condicions d'aprenentatge, expectatives i retorns dels estudis universitaris (2017-2019): Resultats principals, conclusions i propostes

---

**POLÍTICA  
UNIVERSITÀRIA**

**N. 4**

# **Via Università: Accés, condicions d'aprenentatge, expectatives i retorns dels estudis universitaris (2017-2019)**

**Resultats principals, conclusions  
i propostes**

Via Universitària:  
Accés, condicions d'aprenentatge, expectatives i retorns  
dels estudis universitaris (2017-2019)  
Resultats principals, conclusions i propostes

Col·lecció: Política Universitària. N. 4  
Maig de 2019

Edita: Xarxa Vives d'Universitats · Universitat Jaume I.  
Edifici Àgora, 10.  
Av. Vicent Sos Baynat, s/n, 12006, Castelló de la Plana.  
www.vives.org  
xarxa@vives.org

Disseny i maquetació: Dataly (www.dataly.es)

ISBN: 978-84-09-11190-9  
Aquesta obra està subjecta a la llicència  
Creative Commons BY-NC-SA



#### AUTORIA

##### Direcció

Antonio Ariño Villarroya  
Ramon Llopis Goig  
Miquel Martínez Martín  
Ernest Pons Fanals  
Anna Prades Nebot

##### Equip de recerca

Montserrat Casalprim Ramonet  
Betlem Sabrià Bernadó  
Albert Sánchez-Gelabert  
Helena Troiano Gomà  
Lidia Daza Pérez  
Marina Elías Andreu  
Pilar Figuera Gazo  
Begoña Gros Salvat  
Mercedes Torrado Fonseca  
Fidel Molina Luque  
Luis Ortiz Gervasi  
Inés Soler Julve

**Xarxa Vives**  
d'universitats



Amb la col·laboració de:



**Generalitat  
de Catalunya**



Agència  
per a la Qualitat  
del Sistema Universitari  
de Catalunya



AGÈNCIA DE QUALITAT  
DE L'ENSENYAMENT SUPERIOR  
D'ANDORRA



**"la Caixa"**

## ÍNDEX

- 4 Pròleg**
- 5 Què és Via Universitària?**
- 11 Accés a la universitat i trajectòries**
- 14 Condicions d'estudi**
- 17 Finançament dels estudis:  
ingressos i habitatge**
- 20 El procés de docència i aprenentatge  
en els ensenyaments de grau**
- 24 Vinculació amb la universitat**
- 28 Via Universitària des de la perspectiva  
de gènere**
- 32 Els estudiants de màster**
- 36 Conclusions**
- 45 Equip de treball**

---

## PRÒLEG

---



Em plau compartir-vos els resultats de la segona edició de l'informe Via Universitària, que es consolida com a eina estratègica per conèixer el perfil de l'estudiantat universitari, les seves condicions d'estudi, la satisfacció amb la docència i la vinculació amb la universitat. L'informe estudia les trajectòries de l'estudiantat des d'una triple perspectiva: l'equitat en l'accés i vida en els estudis superiors; la transformació de la realitat dels estudiants com a resultat d'un entorn social cada vegada més divers; i la qualitat de les metodologies d'ensenyament i aprenentatge.

L'acció de tercera missió de la universitat s'orienta a millorar la qualitat de vida i el desenvolupament comunitari. Justament l'anàlisi que es recull en les pàgines següents ens proporciona més precisió per la definició de les polítiques educatives. Aquestes polítiques situen l'estudiantat com a subjecte central i actiu d'una societat que posa en valor el progrés personal des de la premissa de l'accés equitatiu a l'educació, objectiu de desenvolupament sostenible (ODS) de l'Agenda 2030 de les Nacions Unides.

Convé subratllar que l'estudi es basa en les respostes de més de 40.000 estudiants de les universitats de la Xarxa Vives i constitueix l'única referència equivalent a l'informe Eurostudent, l'enquesta que analitza en quines condicions estudien els universitaris de 28 països europeus. Podem afirmar, per tant, que en aquest trienni 2017-2019, les universitats d'Andorra, les Illes Balears, el País Valencià i Catalunya ens alineem amb els estudis que, en aquest àmbit, es desenvolupen periòdicament a la Unió Europea.

La recerca que presenta Via Universitària és un resultat notori de la col·laboració interuniversitària que coordina la Xarxa Vives en el marc del pla d'actuació que impulsem les 22 universitats membres. És, alhora, un bon exemple d'aliances institucionals per a l'assoliment d'objectius compartits que, en aquesta edició, ha comptat amb la valuosa implicació de l'Agència de Qualitat de l'Ensenyament Superior d'Andorra; l'Agència per a la Qualitat del Sistema Universitari de Catalunya; la Secretaria d'Universitats i Recerca de la Generalitat de Catalunya; i la Fundació Bancària "la Caixa".

Vull destacar el treball rigorós de la direcció científica, la direcció tècnica, la direcció executiva, els investigadors i les investigadores, i els membres de les unitats de qualitat de les universitats de la Xarxa Vives en el transcurs dels darrers tres anys. De la mateixa manera, vull agrair la participació dels estudiants que van decidir contestar l'enquesta.

Quan analitzem les polítiques educatives s'imposa la mirada llarga que ofereix la recerca que presenta Via Universitària. Comença, per tant, el temps del debat i de les propostes concretes per a millorar les condicions de vida dels estudiants.

**Xavier Gil Mur**

*President de la Xarxa Vives d'Universitats*

*Rector de la Universitat Internacional de Catalunya*



**QUÈ ÉS VIA UNIVERSITÀRIA?**

---

# QUÈ ÉS VIA UNIVERSITÀRIA?

---

**Anna Prades Nebot**

Directora tècnica de Via Universitària i gestora de projectes de l'Agència per a la Qualitat del Sistema Universitari a Catalunya

Com és l'estudiantat d'avui en dia? Per què va triar la carrera, compagina estudis i feina, quina dedicació té als estudis, com els finança, com valora les metodologies docents i d'avaluació, participa de la vida universitària... i hi ha variables com ara l'origen social i el sexe que influeixen en l'accés a la universitat i en la qualitat de l'experiència universitària. Aquestes i moltes altres preguntes són les que Via Universitària explora i difon. I és que, com assenyalava en la primera edició (2014-2016) d'aquest estudi Antonio Ariño, «al món d'avui, ens semblaria sorprenent que una organització que ofereix serveis directes a un milió i mig de persones i indirectes al conjunt de la societat desconegués les característiques principals dels destinataris d'aquests serveis» (2016:23).

Via Universitària és un estudi que **té com a objectiu conèixer el perfil de l'estudiantat universitari, les condicions d'estudi i la satisfacció que té amb la universitat i la docència**. L'enquesta al col·lectiu d'estudiants sobre les seves condicions de vida i la vinculació amb la vida universitària ha d'esdevenir un instrument per establir polítiques d'equitat social i de gènere en el sistema universitari.

L'objectiu final és permetre establir polítiques i actuacions que assegurin que tots els estudiants, procedents de tots els orígens, puguin accedir als estudis d'educació superior, aprofitar-ne l'experiència educativa, finalitzar-los i tenir una bona inserció laboral amb independència de l'origen social, sexe, etc.

## El programa Via Universitària

La segona edició del programa Via Universitària, tal com il·lustra la figura 1, es duu a terme entre els anys 2017 i 2019.

L'enquesta Via Universitària s'ha desenvolupat en un total de vint universitats de la Xarxa Vives. És un projecte, per tant, de gestió complexa, que no seria possible sense la implicació de l'alumnat que hi participa i el compromís de les universitats que l'han fet possible.

Figura 1. Fases del programa Via Universitària (2017-2019)



Sens dubte, com mostra la taula 1, la característica més prominent del projecte és el caràcter col·laboratiu. L'alumnat aporta les dades, el personal investigador les analitza, la xarxa d'universitats i els organismes implicats en fan possible l'estudi i n'organitzen la difusió externa i amb responsables polítics, a la vegada que les universitats, a través de les unitats tècniques de qualitat, es fan responsables de l'anàlisi en clau interna de les dades per al disseny dels processos de millora.

---

# QUÈ ÉS VIA UNIVERSITÀRIA?

---

Taula 1. Responsables i fitxa tècnica de Via Universitària

<b>Grup impulsor</b>	Xarxa Vives d'Universitats, AQU Catalunya, Agència de Qualitat de l'Ensenyament Superior d'Andorra, Fundació Bancària "la Caixa"
<b>Direcció científica i tècnica</b>	Antonio Ariño (UV), Miquel Martínez (UB), Ramon Llopis (UV), Ernest Pons (UB) i Anna Prades (direcció tècnica, AQU Catalunya)
<b>Universitats participants</b>	UAO, UA, UdA, UAB, UB, UCH, UdG, UIB, UIC, UJI, UdL, UMH, UOC, UPC, UPV, UPF, URL, URV, UV i UVic-UCC
<b>Trajectòria</b>	És la segona edició de l'estudi. La primera enquesta es va dur a terme l'any 2015 (projecte 14-16)
<b>Població</b>	Estudiants matriculats en els ensenyaments de grau <sup>[1]</sup> i màster universitaris a les universitats participants
<b>Mostra</b>	Graus: 37.361 Màsters: 3.871
<b>Dates del treball de camp</b>	De febrer a abril de 2018
<b>Metodologia</b>	Enquesta en línia, encarregada a ESAM Tecnologia SL
<b>Anàlisi de resultats</b>	L'anàlisi dels resultats l'han dut a terme sis grups de recerca, amb la implicació de personal acadèmic de diferents disciplines i universitats. Hi ha participat professorat docent i investigador de sis de les universitats participants (UdA, UAB, UB, UdL, UPF i UV)

La figura 2 il·lustra algunes de les qüestions a les quals es dona resposta en els diferents capítols del llibre.

Figura 2. Àmbits de la vida de l'estudiant explorats en els diversos capítols

<b>I.</b> Qui són? Per què van triar els estudis? Els han interromput? Per quins motius? Composició social i trajectòries d'accés i progrés	<b>II.</b> Quant de temps dediquen als estudis i a activitats d'oci?	
	<b>III.</b> Com financen el estudis? On viuen durant els estudis?	<b>IV.</b> Quines metodologies docents i d'avaluació experimenten i com les valoren?
<b>V.</b> Participen a la universitat? S'hi vinculen? N'estan satisfets?	<b>VI.</b> Hi ha diferències de gènere?	<b>VII.</b> I els màsters? Com funcionen?

---

[1] La paraula per a «grau» en el sistema educatiu andorrà és «bàtxelor».

---

# QUÈ ÉS VIA UNIVERSITÀRIA?

---

## Passat, present i futur de Via Universitària

### Els orígens

Diferents sistemes educatius s'han dotat de mitjans diferents per a copsar la situació dels estudiants i enviar-la als òrgans de decisió pertinents. En el sistema anglosaxó s'ha optat per enquestes que versen principalment sobre la satisfacció dels estudiants —*National Survey of Student Engagement del Canadà i els Estats Units*<sup>[2]</sup> (des de l'any 2000), *National Student Survey del Regne Unit*<sup>[3]</sup> (des de l'any 2005), *Student Experience Survey a Austràlia*<sup>[4]</sup> (des del 2006)— o enfocades a la millora de la formació. A escala europea, en canvi, segurament com a resultat de l'observatori pioner francès de la vida estudiantil (*Observatoire de la Vie Étudiante*<sup>[5]</sup>), creat el 1989, s'ha optat per un estudi de caire més social, on es focalitza en el *background* social i les condicions de vida, i que s'orienta més cap al disseny de polítiques d'equitat social: *Eurostudent*<sup>[6]</sup>, que neix l'any 2000.

Via Universitària és hereva de l'ECoVIPEU, enquesta de l'any 2011 dirigida per la Universitat de València que volia impulsar un observatori de la vida i participació dels estudiants universitaris a Espanya. La primera edició de Via sorgeix per la necessitat d'alinear-se amb la majoria de sistemes universitaris europeus que participen en Eurostudent, atès que l'estat espanyol no hi participa des de l'edició 2008-2011. El projecte és impulsat per la Fundació Jaume Bofill i la Xarxa Vives d'Universitats, i desenvolupa el treball de camp l'any 2015.

### El present

Les dades provinents de l'enquesta s'analitzen a partir de dos eixos que n'asseguren la rellevància: l'àmbit disciplinari i l'equitat.

Comencem per l'**eix d'àmbit disciplinari**. Més enllà de la tipologia d'estudis associada a l'estructura o nivells (graus, màsters, doctorats), hi ha una diferenciació de les disciplines pel que fa a la naturalesa i estructura del contingut curricular. Així, autors com Becher (1989) parlen de «tribus acadèmiques» per tal com divergeixen pel que fa a cultura, pràctiques, valors i posició dins la universitat. Podem trobar estudis generalistes (com les Humanitats), unidisciplinaris (com ara la Química o les Matemàtiques), interdisciplinaris (per exemple, Economia o Psicologia) i de caràcter professionalitzador (com ara Infermeria, Farmàcia o les Enginyeries, que tenen sortides professionals regulades). Aquesta orientació incideix en la transició professional i, per tant, en els rèdits de la formació (per exemple, hi ha titulacions, com ara Infermeria o Farmàcia, que porten vinculades professions regulades, mentre que d'altres competeixen obertament per la inserció laboral). És més desconegut com aquesta creixent diferenciació horitzontal, que ha provocat l'expansió de graus, afecta una segmentació social per tipologia d'estudis.

En suma, les anàlisis de la realitat universitària s'han de fer, necessàriament, considerant la diversitat disciplinària. No fer-ho implica arribar a conclusions

---

[2] <http://nsse.indiana.edu/>

[3] <https://www.thestudentsurvey.com/>

[4] <https://www.qilt.edu.au/about-this-site/student-experience>

[5] <http://www.ove-national.education.fr/>

[6] <http://www.eurostudent.eu/>

---

## QUÈ ÉS VIA UNIVERSITÀRIA?

---

genèriques que no representen la realitat, i, per tant, difícilment seran útils per al sistema.

En segon lloc, **l'eix d'equitat**: analitzar, per a cadascun dels blocs identificats en la figura anterior, si hi ha diferències per origen social dels estudiants. Aquest origen s'identifica a partir de sexe, variables de nivell formatiu familiar, nivell ocupacional familiar i fills de progenitors nascuts a l'estranger. Aquest eix permetrà respondre a preguntes sobre l'equitat en l'accés, si el fet de treballar està relacionat amb l'origen social o no, si hi ha més retard, si hi ha diferències en el finançament dels estudis per classe social, si la dedicació és diferent, etc. A banda d'analitzar, en un capítol a part, les diferències de gènere.

Aquest segon eix és el que dota l'estudi de rellevància social, i encaixa en les narratives de les cimeres ministerials europees de seguiment de l'Espai Europeu d'Educació Superior (EEES), en les quals s'emfatitza el paper de l'educació superior en la promoció de la cohesió social i la reducció de desigualtats, així com els objectius de desenvolupament sostenibles impulsats per l'Assemblea General de les Nacions Unides el 2015<sup>[7]</sup>.

### El futur

Cal dir que Eurostudent, que neix paral·lelament al procés de Bolonya apareix en una etapa dominada per la narrativa de «més Europa» i de «capital humà». Una Europa que es marcava com a objectiu, l'any 2000 en l'estratègia de Lisboa, «l'economia del coneixement més competitiva i dinàmica del món, abans del 2010, capaç d'un creixement econòmic durador acompanyat per una millora quantitativa i qualitativa de la feina i una major cohesió social». En aquest moment d'entusiasme s'inicia el procés de Bolonya que ha de permetre que Europa, mitjançant el seu sistema d'educació superior, assoleixi aquesta posició de lideratge, procés en el qual les universitats havien de tenir un rol clau. La implantació del procés Bolonya, en canvi, té lloc en el pitjor context recessiu després de la Segona Guerra Mundial (Ariño 2016:28).

Vint anys després del llançament de l'EEES, Liviu Matei ens dibuixa un panorama més ombrívol per a les institucions d'educació superior: el procés d'integració europea es troba en un estat d'estancament si no de recessió, d'increment de desigualtats, amb efectes encara persistents de la crisi econòmica, i la corrosió de narratives de polítiques públiques molt potents a l'inici del mil·lenni (e. g. la societat del coneixement, la integració europea o el foment de la democràcia) (2018: 592). Com assenyalen Curaj et al. (2018:10), els grans desafiaments es poden superar si ens fomentem en els valors rellevants del nostre temps, com ara l'equitat en l'accés, la integritat ètica, però també en compromisos i objectius establerts en altres agendes polítiques, com per exemple l'Assemblea General de les Nacions Unides, que desplega l'any 2015 objectius per al desenvolupament sostenible entre els quals hi ha l'accés equitatiu a l'educació universitària (objectiu 4.3), o iniciatives com les de GUNI Network d'universitats socialment responsables<sup>[8]</sup>.

---

[7] <https://www.globalgoals.org/>

[8] <http://www.guninetwork.org/articles/quality-and-social-responsibility-universities>

---

## QUÈ ÉS VIA UNIVERSITÀRIA?

---

Aquest nou entorn requereix noves eines o instruments, eines que permetin retre comptes a la societat sobre el valor o l'impacte de l'educació superior en les persones, societat i economia, per tal com la transparència és un element fonamental per guanyar i millorar la confiança pública en l'educació superior. Però sobretot, eines de governança, eines que permetin assegurar la rellevància i el rigor de la seva presa de decisions.

D'acord amb CHEPS, CHEGG i DZHW (2018), l'educació superior és rellevant si contribueix al desenvolupament personal, a l'ocupabilitat sostenible i a la ciutadania activa. El desenvolupament personal fa referència al desenvolupament cognitiu social i moral. L'ocupabilitat sostenible en proporcionar les competències per assolir i mantenir un lloc de treball adequat. I la ciutadania activa al desenvolupament de competències multiculturals, sentit de ciutadania i alfabetització política (*political literacy*) i participació.

Via Universitària pot esdevenir una eina fonamental en el sistema d'informació de les universitats per tal com permet donar resposta a tres dimensions clau de l'educació superior: l'equitat (de gènere, en l'accés, en les trajectòries, a grau i a màster), la qualitat del procés d'ensenyament i aprenentatge i el grau en què la universitat contribueix a la participació activa a la societat.

### Referències

ARIÑO VILLARROYA, Antonio; SINTES PASCUAL, Elena. *Via Universitària: ser estudiant universitari avui*. Barcelona: Fundació Jaume Bofill, 2016. (Informes Breus: 62). Disponible en: [https://www.fbofill.cat/sites/default/files/ViaUniversitaria\\_InformesBreus62\\_100516.pdf](https://www.fbofill.cat/sites/default/files/ViaUniversitaria_InformesBreus62_100516.pdf)

BECHER, T. *Academic Tribes and Territories: Intellectual enquiry and the cultures of disciplines*. Stony Stratford / Ballmoor: Society for Research into Higher Education, 1989.

CHEPS, CHEGG i DZHW. *Promoting the Relevance of Higher Education*. Brussel·les: Comissió Europea, 2018. DOI: <https://doi.org/10.2766/048735>.

CURAJ, Adrian; DECA, Ligia; PRICOPIE, Remus. «Twenty Years of Bologna and a Decade of EHEA: What's Next?». En CURAJ, A.; DECA, L.; PRICOPIE, R. (eds.) *European Higher Education Area: The Impact of Past and Future Policies*. Springer, Cham, 2018, p. 1-14. DOI.

MATEI, Liviu. «Governance and Funding of Universities in the European Higher Education Area: Times of Rupture». En CURAJ, A.; DECA, L.; PRICOPIE, R. (eds.) *European Higher Education Area: The Impact of Past and Future Policies*. Springer, Cham, 2018, p. 591-602. DOI: [https://doi.org/10.1007/978-3-319-77407-7\\_35](https://doi.org/10.1007/978-3-319-77407-7_35).

# **ACCÉS A LA UNIVERSITAT I TRAJECTÒRIES**

# ACCÉS A LA UNIVERSITAT I TRAJECTÒRIES

## «El perfil d'estudiants universitaris és encara majoritàriament tradicional: joves i d'origen social alt»

Perfil de l'estudiantat universitari

	Progenitors estrangers	Edat	Femení	NFF baix	Origen social baix	Nota d'accés	PAU	CFGS
CIÈNCIES	6,7%	21,4	59,9%	18,0%	8,0%	7,87	93,5%	3,6%
CIÈNCIES SOCIALS I JURÍDIQUES	9,5%	22,8	69,2%	26,4%	12,9%	7,05	78,6%	15,0%
ENGINYERIES	10,3%	22,4	32,0%	18,8%	9,1%	7,24	85,7%	9,8%
HUMANITATS	10,0%	23,5	73,4%	25,3%	11,9%	7,11	84,8%	4,9%
SALUT	10,2%	22,6	75,8%	19,3%	8,4%	7,69	79,6%	13,1%
TITULACIONS MIXTES	7,1%	21,0	44,6%	9,7%	3,0%	7,99	95,8%	2,5%
TOTAL	9,6%	22,6	62,1%	22,3%	10,5%	7,32	82,4%	11,5%

NFF: nivell formatiu familiar; PAU: proves d'accés a la universitat; CFGS: cicles formatius de grau superior

### Perfil social i acadèmic dels estudiants de grau i vies d'accés

El perfil d'estudiants universitaris és encara majoritàriament tradicional: joves i d'origen social alt.

La via majoritària d'accés a la universitat també és la via tradicional (acadèmica, sense interrupcions ni retard), però es consolida la via d'accés des de cicles formatius de grau superior en diverses àrees d'estudi.

Importància de la segregació horitzontal: diferenciació de les característiques i vies d'accés dels estudiants segons àrees d'estudi.

### «Les vies no tradicionals poden esdevenir mecanismes d'equitat social»

#### Cap a una universitat que incloga segones oportunitats?

Les vies no tradicionals (perfil social baix, fills d'estrangers i, sobretot, estudiants de més edat) i amb interrupcions contribueixen a diversificar el perfil d'estudiants i poden esdevenir mecanismes d'equitat social.

Les condicions econòmiques, laborals i raons expressives («no m'agraden els cursos») s'assenyalen com a causes principals de les interrupcions en els itineraris educatius. L'itinerari amb interrupcions presenta una probabilitat més baixa d'aconseguir el títol.

El coneixement previ dels estudis és baix i les motivacions d'accés presenten lleugeres diferències: més instrumentalitat entre els fills d'estrangers, els homes, els estudiants més joves i d'enginyeries.



---

# ACCÉS A LA UNIVERSITAT I TRAJECTÒRIES

---

## El retard en els estudis

El retard en els estudis és relativament poc habitual. Dos terços dels estudiants no acumulen cap tipus de retard en la superació d'assignatures.

Els factors que expliquen el retard són: el nivell formatiu familiar baix, ser fill d'estrangers, l'accés amb notes baixes, haver interromput els estudis o estudiar en les àrees d'Enginyeria i Arquitectura, i Ciències Experimentals.

En canvi, haver accedit a la universitat via CFGS no és, en si mateix, un factor que afavorisca el retard.

## «Factors que expliquen el retard: nivell formatiu baix, pares estrangers, accés amb notes baixes, interrupció d'estudis o estudiar a àrees d'Enginyeria i Arquitectura i Ciències Experimentals»

### PROPOSTES

L'objectiu d'intervenció política s'ha d'adreçar a l'accés equitatiu dels diversos perfils socials i l'eficiència en el progrés i la compleció dels graus dels estudiants que provenen d'aquests perfils minoritaris (estudiants d'origen social baix, fills de pares estrangers i estudiants de més edat; qui entra amb notes més baixes, qui ha reprès l'itinerari formatiu després d'alguna interrupció i qui estudia en determinades àrees com Enginyeries, Arquitectura o Ciències Experimentals).

---

### Accés

Un finançament adequat dels estudis afavoriria la tria de graus que comporten més risc (econòmic i de durada) i evitaria una part de les opcions d'interrupció d'estudis entre la secundària i la universitat per raons econòmiques.

La millora dels sistemes d'informació cap als centres de secundària i el públic general (plataforma única) podria contribuir a fer una tria acurada d'estudis, sospesant-ne els avantatges i inconvenients en relació amb el projecte personal propi.

---

### Progrés

L'acompanyament de l'estudiant en el progrés pels estudis sembla una bona política per tal de millorar l'èxit i incrementar-ne així l'eficiència, també pel que fa a la necessitat de suport complementari a l'estudi (acadèmies, complements de formació, ajuts col·lectius a l'estudi, ús de tutories, etc.) perquè no esdevinga una font de desigualtat.

Cal valorar una flexibilització del règim de permanència, del ritme de progrés i, fins i tot, de les metodologies d'avaluació per a determinats col·lectius amb condicions més dificultoses.

---

### Compleció

La introducció de polítiques compensatòries o d'acompanyament podrien contribuir a pal·liar la segregació horitzontal causada pel risc associat als graus més difícils d'assolir (que fa que la població amb més pocs recursos econòmics, familiars, de temps o acadèmics se n'allunye).

Les millores que es puguin assolir en universitat virtual i vies lentes seran molt valuoses en favor de l'equitat i també de l'eficiència del sistema.

---

#### Capítol complet en:

DAZA, Lúdia; ELÍAS, Marina; SÁNCHEZ-GELABERT, Albert; TROIANO, Helena. «Accés a la universitat i trajectòries».

En *Via Universitària: accés, condicions d'aprenentatge, expectatives i retorns dels estudis universitaris. Informe general 2017-2019*.

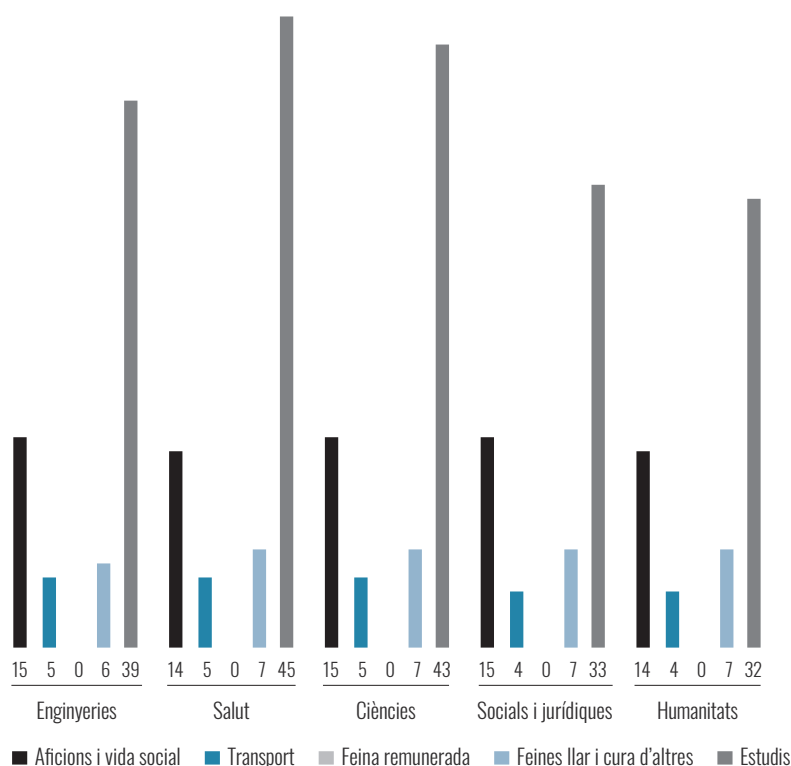
Castelló de la Plana: Xarxa Vives d'Universitats, 2019.

# **CONDICIONS D'ESTUDI**

## CONDICIONS D'ESTUDI

**«El motiu principal de no assistir a classe és perquè els estudiants consideren que poden aprofitar més el temps treballant per compte seu o bé perquè no els agrada la manera d'impartir les classes»**

Mediana de la dedicació setmanal en hores per estudis



### Dedicació als estudis

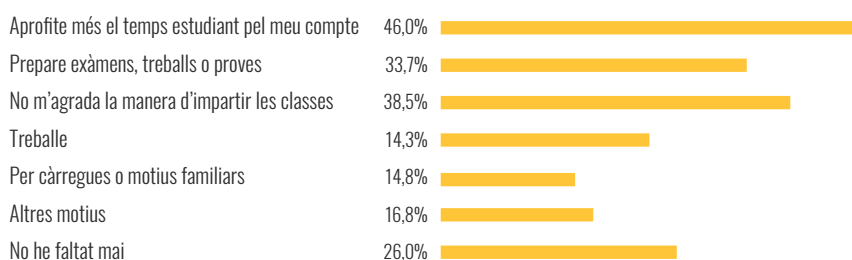
S'observa una dedicació elevada als estudis per sobre d'altres ocupacions. Les àrees d'Estudis Experimentals i les Enginyeries i Arquitectura són les que presenten un temps d'estudi més alt.

També s'observa un grau elevat d'assistència a classe (un 72% dels estudiants manifesten que assisteixen a més del 75% de les classes, i només un 5% ho fa a menys del 25% de les classes).

### No assistència a classe

El motiu principal de no assistir a classe és perquè els estudiants consideren que poden aprofitar més el temps treballant per compte seu o bé perquè no els agrada la manera d'impartir les classes. Es tracta, doncs, d'una decisió personal no imposada per altres activitats a les quals hagen de dedicar el seu temps (com la feina o les responsabilitats familiars), que podria ser d'interès per a les universitats a l'hora d'introduir millores en la docència.

Motius per no assistir a classe



---

# CONDICIONS D'ESTUDI

---

## PROPOSTES

---

### Estudiants

Els estudiants que assisteixen més a classe tenen una qualificació mitjana d'expedient més elevada, per tant es recomana assistir a les classes malgrat que puga semblar que s'aprofita més el temps estudiant per compte propi.

Una proposta cap els estudiants seria participar en els òrgans de govern de les universitats per tal d'exigir millores en la manera d'impartir les classes, si es considera motiu per no assistir-hi, o bé per tal de transmetre qualsevol altre neguit a la universitat.

---

### Universitats

Tenint en compte que el motiu principal que valoren els estudiants per no assistir a classe és que consideren que poden aprofitar més el temps treballant per compte seu o perquè no els agrada com s'hi fan, una proposta cap a les universitats seria promoure l'ús de noves metodologies que puguin ajudar, en aquest sentit, a fer les classes més atractives i profitoses per als estudiants.

Diverses accions que es podrien dur a terme són formar el professorat en metodologies docents, crear grups de treball entre professors, establir premis docents, valorar la docència en la carrera professional, etc.

---

### Administració

D'acord amb les propostes anteriors, seria responsabilitat de l'Administració abastir les universitats de les eines i els recursos necessaris per poder introduir les propostes descrites en aquest apartat.

Atès que s'observen diferències per classe social i per edat en la importància de tenir una vida independent, com a motiu de treballar durant els estudis, una mesura que podria anar en la línia de l'equitat dels estudiants seria una política de beques, que permetés als estudiants de classe social baixa i als de més de vint-i-set anys, accedir-hi fàcilment.

---

#### Capítol complet en:

CASALPRIM, Montserrat; SABRIÀ; Betlem. «Condicions d'estudi».

En *Via Universitària: accés, condicions d'aprenentatge, expectatives i retorns dels estudis universitaris. Informe general 2017-2019*.

Castelló de la Plana: Xarxa Vives d'Universitats, 2019.

# **FINANÇAMENT DELS ESTUDIS: INGRESSOS I HABITATGE**

# FINANÇAMENT DELS ESTUDIS: INGRESSOS I HABITATGE

**«...la no emancipació de l'estudiant de la llar familiar, un pes molt fort de l'economia familiar en el finançament dels estudis i un suport públic no absolut d'aquests estudis»**

## Finançament

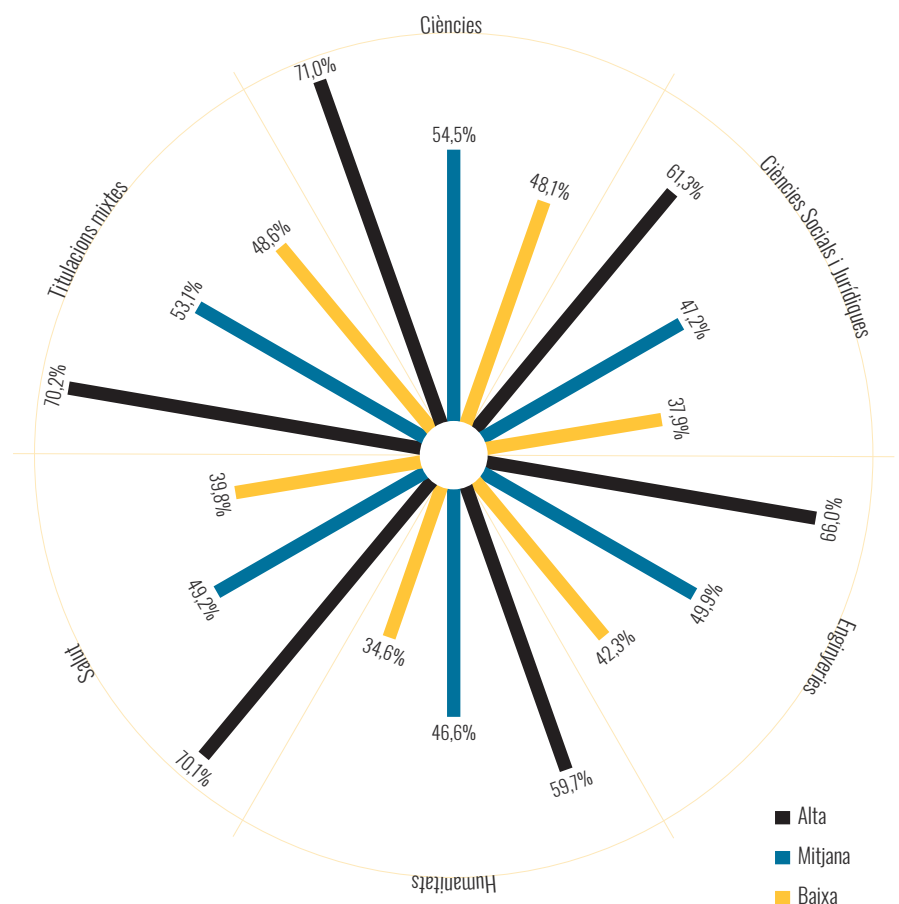
Les universitats que participen en Via Universitària II s'ajusten a un model de finançament dels estudis universitaris que assumeix la no emancipació de l'estudiant de la llar familiar, un pes molt fort de l'economia familiar en el finançament dels estudis i un suport públic no absolut d'aquests estudis.

Això encaixa amb un sistema feble de beques, tot i el cost subvencionat de les taxes universitàries.

La importància de fonts alternatives de finançament (sempre complementàries) creix entre els estudiants de grups socials menys afavorits (beques, treball durant el curs, treball durant les vacances).

Els préstecs, però, semblen més freqüents entre estudiants amb famílies amb més capacitat d'endeutament o assoliment d'un crèdit bancari.

Pes dels ingressos familiars en el finançament dels estudis: àmbit i classe social



## Habitatge

L'allotjament familiar és el tipus de residència més freqüent entre els estudiants de tota la mostra, independentment de l'origen social i la nacionalitat.

Tot i la molt elevada freqüència de l'allotjament familiar, s'observa una probabilitat d'accés a residències universitàries lleugerament major entre els estudiants d'origen més acomodats, i més lloguer compartit entre els estudiants d'origen menys afavorit.

**«L'allotjament familiar és el tipus de residència més freqüent»**

---

# FINANÇAMENT DELS ESTUDIS: INGRESSOS I HABITATGE

---

## PROPOSTES

Millorar l'accés dels grups socials menys afavorits a totes les fonts de finançament alternatives a l'economia familiar.

Modular el sistema de beques perquè s'ajuste més bé a les diferències per nivell socioeconòmic dels estudiants.

Millorar la sensibilitat del sistema de beques i taxes universitàries a l'esforç econòmic més gran que suposa la tria d'algunes carreres o camps d'estudi.

Treballar amb entitats financeres per a millorar el crèdit bancari de famílies amb menys recursos financers d'origen.

Atesa la relativa major importància del treball durant el curs o durant les vacances entre els estudiants d'origen menys afavorit, enfortir la flexibilització curricular i de calendari acadèmic a les universitats.

Afavorir el recurs a residències estudiantils o lloguer entre els estudiants d'origen social menys afavorit.

Considerar la classe social com un indicador més precís per a futures anàlisis de l'equitat en la progressió universitària.

### Capítol complet en:

ORTIZ, Luís. «Finançament dels estudis: ingressos i habitatge».

En *Via Universitària: accés, condicions d'aprenentatge, expectatives i retorns dels estudis universitaris. Informe general 2017-2019*.

Castelló de la Plana: Xarxa Vives d'Universitats, 2019.

**EL PROCÉS DE DOCÈNCIA  
I APRENTATGE EN ELS  
ENSENYAMENTS DE GRAU**



# EL PROCÉS DE DOCÈNCIA I APRENTATGE EN ELS ENSENYAMENTS DE GRAU

## «...les metodologies segueixen sent majoritàriament tradicionals»

### Metodologies

A les universitats analitzades les metodologies segueixen sent majoritàriament tradicionals (59,7%). Les metodologies actives s'apliquen en un percentatge més baix (34%) i només una minoria es podrien qualificar d'innovadores (5,3%).

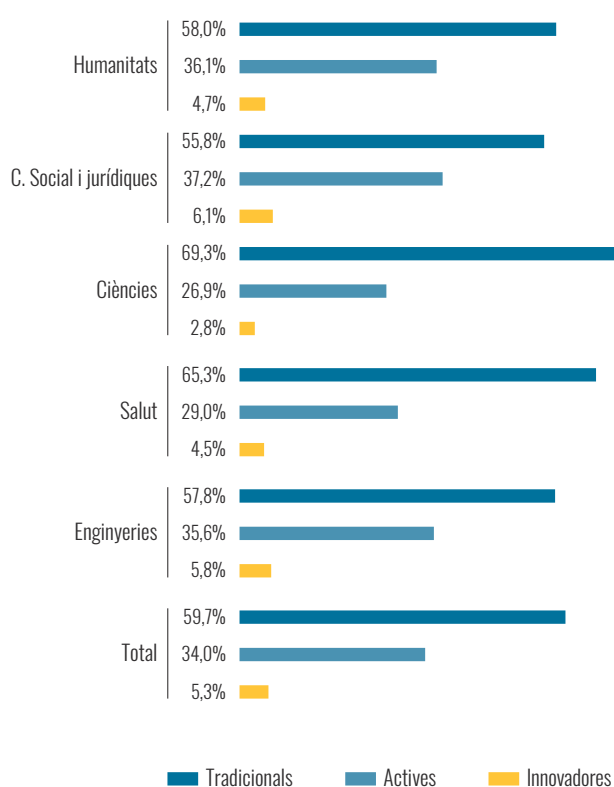
Hi ha diferències importants en la proporció d'assignatures que es poden considerar tradicionals i les actives segons la titulació. Això vol dir que el procés de «renovació pedagògica» va a ritmes diferents segons titulació.

## «...el procés de “renovació pedagògica” va a ritmes diferents segons titulació»

El percentatge de metodologies tradicionals és superior en Filosofia i Història, Medicina i Ciències Biomèdiques, Ciències Biològiques, Experimentals i Matemàtiques. Fa l'efecte que les disciplines més clàssiques mantenen més la tradició.

Les metodologies més actives es troben en Art i Disseny, Arquitectura, Comunicació i Documentació, Intervenció Social, TIC i Educació. Fa l'efecte que es tracta de les disciplines que afegeixen a la dimensió acadèmica una dimensió més pràctica.

Metodologies (%)



# EL PROCÉS DE DOCÈNCIA I APRENTATGE EN ELS ENSENYAMENTS DE GRAU

## «Els estudiants valoren millor els exercicis i les activitats pràctiques en detriment de la classe magistral»

Activitats d'aprenentatge (mitjanes)

	Humanitats	C. Socials i jurídiques	Ciències	Salut	Enginyeries	Global
CLASSES MAGISTRALS	6,6	6,0	6,4	6,3	6,1	6,2
LLEGIR	7,1	6,1	6,9	6,4	6,0	6,3
EXPOSICIONS ORALS	6,4	6,8	6,7	6,4	6,1	6,5
EXERCICIS	7,4	8,1	8,5	8,2	8,3	8,2
CONTINGUT WEB	4,4	5,1	4,4	4,3	4,2	4,6
CONSTRUIR/DISENYAR OBJECTE	6,8	7,1	6,9	6,0	8,1	7,2
PRÀCTIQUES A L'AULA	7,3	7,7	7,5	7,8	7,4	7,6
PRÀCTIQUES DE LABORATORI	7,3	7,6	8,7	8,6	7,8	8,1
PRÀCTICUM	7,1	8,3	8,1	8,8	7,2	8,1

La valoració de les activitats d'aprenentatge i d'avaluació és diferent segons si són assignatures «actives» o «tradicionals». Aquesta conclusió és absolutament transversal a totes les titulacions. I vol dir que la metodologia aplicada incideix en la valoració que en fan els estudiants. Efectivament, la metodologia propicia formes específiques d'abordar l'aprenentatge per part de l'estudiant.

També hi ha diferències en la valoració dels estudiants segons l'edat que tenen. En canvi, no hi ha

diferències segons la classe social o si treballen. Els més joves valoren més les metodologies més pràctiques.

No s'hi detecten diferències de gènere pel que fa a la valoració ni de les activitats ni de l'avaluació.

## Avaluació

## «Els estudiants valoren més bé l'avaluació contínua i el treball individual que l'examen o el treball en grup»

Activitats d'avaluació (mitjanes)

	Humanitats	C. Socials i jurídiques	Ciències	Salut	Enginyeries	Global
EXAMEN	5,2	5,1	5,5	5,8	5,4	5,4
AVALUACIÓ CONTÍNUA	7,6	7,4	7,3	7,4	7,2	7,3
TREBALL INDIVIDUAL	8,5	7,8	8,0	7,7	7,6	7,8
TREBALL EN GRUP	5,8	6,8	6,7	6,2	7,1	6,6
EXPOSICIÓ ORAL	6,3	6,7	6,7	6,4	6,3	6,5
DEBATS I FÒRUMS	6,1	6,6	6,1	6,1	6,1	6,3
AUTOAVALUACIÓ	6,0	6,5	6,3	6,5	5,9	6,3
AVALUACIÓ ENTRE COMPANYS	5,4	5,8	5,7	5,8	5,6	5,7
DOSSIER	6,1	5,7	5,5	5,0	5,7	5,5

---

# EL PROCÉS DE DOCÈNCIA I APRENTATGE EN ELS ENSENYAMENTS DE GRAU

---

## PROPOSTES

Tenint en compte les diferències entre titulacions, caldria reforçar els processos de renovació metodològica per avançar en una aplicació més considerable de metodologies actives i innovadores.

S'hauria de tenir present la valoració positiva dels estudiants pel que fa a les activitats més pràctiques i aplicades.

S'hauria de revisar la gestió i organització dels treballs en grup atesa la valoració baixa que hi atorguen els estudiants.

El disseny de les activitats s'hauria de mesurar de manera coordinada perquè l'aplicació de metodologies innovadores no impliqui un esforç excessiu dels estudiants.

Caldria avançar en una valoració més ajustada del temps que el docent dedica a l'activitat lectiva segons les diferents metodologies de docència i aprenentatge que utilitza.

Caldria fer una valoració del grau d'experimentalitat de les diferents titulacions d'acord amb les metodologies de docència i aprenentatge que fa servir.

---

### Capítol complet en:

GROS, Begoña; MARTÍNEZ, Miquel; PONS, Ernest. «El procés de docència i aprenentatge en els ensenyaments de grau». En *Via Universitària: accés, condicions d'aprenentatge, expectatives i retorns dels estudis universitaris. Informe general 2017-2019*. Castelló de la Plana: Xarxa Vives d'Universitats, 2019.

# **VINCULACIÓ AMB LA UNIVERSITAT**

---

# VINCULACIÓ AMB LA UNIVERSITAT

---

## «La participació en activitats culturals és molt reduïda entre l'estudiantat universitari»

### Com d'integrat se sent l'estudiantat?

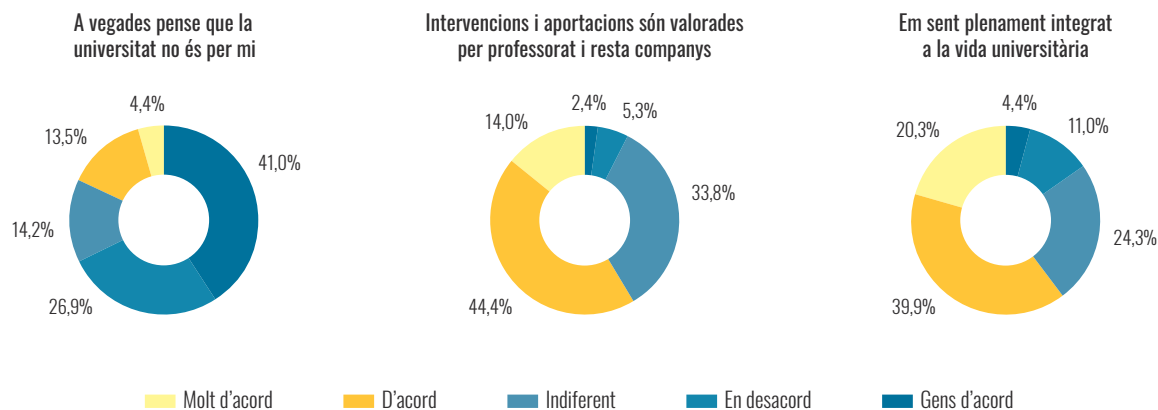
La major part de l'estudiantat (60,2%) se sent integrada a la vida universitària.

Un 67,7% pensa que està ben preparat per a incorporar-se al món laboral-social i que la universitat l'ha ajudat força.

D'altra banda, més de dos terços de les persones enquestades manifesta estar en desacord amb l'afirmació que «la universitat no és per a mi», davant d'un 18% que hi està d'acord. La gran majoria, per tant, creu que d'alguna manera l'experiència universitària ha estat reeixida.

#### Integració universitària

---



### Com és la participació cultural i institucional de l'estudiantat?

La participació en activitats culturals és molt reduïda entre l'estudiantat universitari: un 67,9% no participa mai en activitats esportives, un 64,5% en assistència a cinema, teatre i concerts i un 81,5% tampoc ho fa en associacions culturals, grups de teatre i musicals.

La tendència també s'ha detectat en el cas de la participació institucional i associativa: un 79,6% dels estudiants de grau no participen mai en cap òrgan de gestió universitari i un 78,4% tampoc participa mai en assemblees o associacions.

**«Un 79,6% dels estudiants de grau no participen mai en cap òrgan de gestió universitari»**

---

# VINCULACIÓ AMB LA UNIVERSITAT

---

## Quines pautes de mobilitat internacional s'hi detecten?

La participació en programes de mobilitat internacional se situa en un 8%.

És lleugerament inferior entre els homes, classes socials baixes, universitats privades i en l'àrea de Ciències Experimentals.

Les persones que fan mobilitat internacional acaben bastant satisfetes amb l'estada a l'estranger: més de dos terços assenyalen que va veure complides les expectatives que tenia.

Les quotes més elevades de satisfacció es detecten en qüestions de desenvolupament personal, millora de l'idioma i integració social.

Les dificultats econòmiques (cost de l'estada, pèrdua de beneficis socials i estar temporalment fora del mercat de treball) es consideren un obstacle per a la mobilitat internacional per a més de la meitat.

**«Les dificultats econòmiques es consideren un obstacle per a la mobilitat internacional per a més de la meitat»**

Acompliment total o parcial d'expectatives (%)

Obstacles molt o bastant importants (%)

DESENVOLUPAMENT PERSONAL	90,5%
MILLORA DE L'IDIOMA	78,0%
INTEGRACIÓ SOCIAL	79,5%
QUALITAT DE L'EDUCACIÓ	65,8%
SERVEI DE LA INSTITUCIÓ AMFITRIONA	66,4%
RECOXEIXEMENT ACADÈMIC	68,9%
NIVELL ACADÈMIC	64,7%

DIFICULTATS ECONÒMIQUES	90,5%
RETARD EN ELS ESTUDIS O PROBLEMES DE COMPATIBILITAT I L'ESTRUCTURA ACADÈMICA	78,0%
LIMITACIÓ D'ADMISSIONS I PLACES O DIFICULTATS D'ACCÉS AL PAÍS	79,5%
IDIOMES, INFORMACIÓ I ALLOTJAMENT	65,8%
FALTA D'EMPENTA PERSONAL	66,4%

## Quina informació i quines raons tenen per a elegir els estudis que cursen?

Un 36,3% té un bon coneixement del títol que va decidir estudiar abans de fer-ho, mentre que un 39,2% simplement diu que el coneixia i un 19,2% que el coneixia una mica.

Les raons més adduïdes a l'hora de triar una titulació són la correspondència amb les aptituds pròpies (82,1%) i amb la professió que es pretén exercir (80,2%). Per davall, però molt a prop, apareixen l'obtenció d'una formació polivalent i les sortides professionals.

## Quines expectatives de futur tenen?

Més de set de cada deu estudiants considera que els estudis que fan seran útils per a cultivar-se i enriquir els seus coneixements, per a aconseguir una feina interessant, per a contribuir a una millora de la societat i per a trobar una ocupació relacionada amb els estudis fets, uns resultats que mostren un escenari bastant optimista.

---

# VINCULACIÓ AMB LA UNIVERSITAT

---

## PROPOSTES

---

Cal una aposta institucional pel seguiment de l'estudiantat per tal de facilitar-ne el pas per la universitat, aprofundint per exemple en els programes de mentoria i d'acompanyament.

Cal facilitar i promoure accions que estimulen la cohesió grupal entre els estudiants.

L'oferta d'activitats culturals de les universitats s'ha de repensar de manera que pugui resultar més atractiva a l'estudiantat.

Cal que les universitats impulsen la mobilitat internacional i que hi donen suport d'una manera més especial entre l'estudiantat amb menys recursos econòmics.

L'esforç que fan les universitats pel que fa a la informació que té l'estudiantat abans de començar els estudis s'ha d'incrementar.

---

### Capítol complet en:

ARIÑO, Antonio; LLOPIS, Ramon; MOLINA, Fidel. «Vinculació amb la universitat».

En *Via Universitària: accés, condicions d'aprenentatge, expectatives i retorns dels estudis universitaris. Informe general 2017-2019*.

Castelló de la Plana: Xarxa Vives d'Universitats, 2019.

**VIA UNIVERSITÀRIA DES DE  
LA PERSPECTIVA DE GÈNERE**



## PERSPECTIVA DE GÈNERE

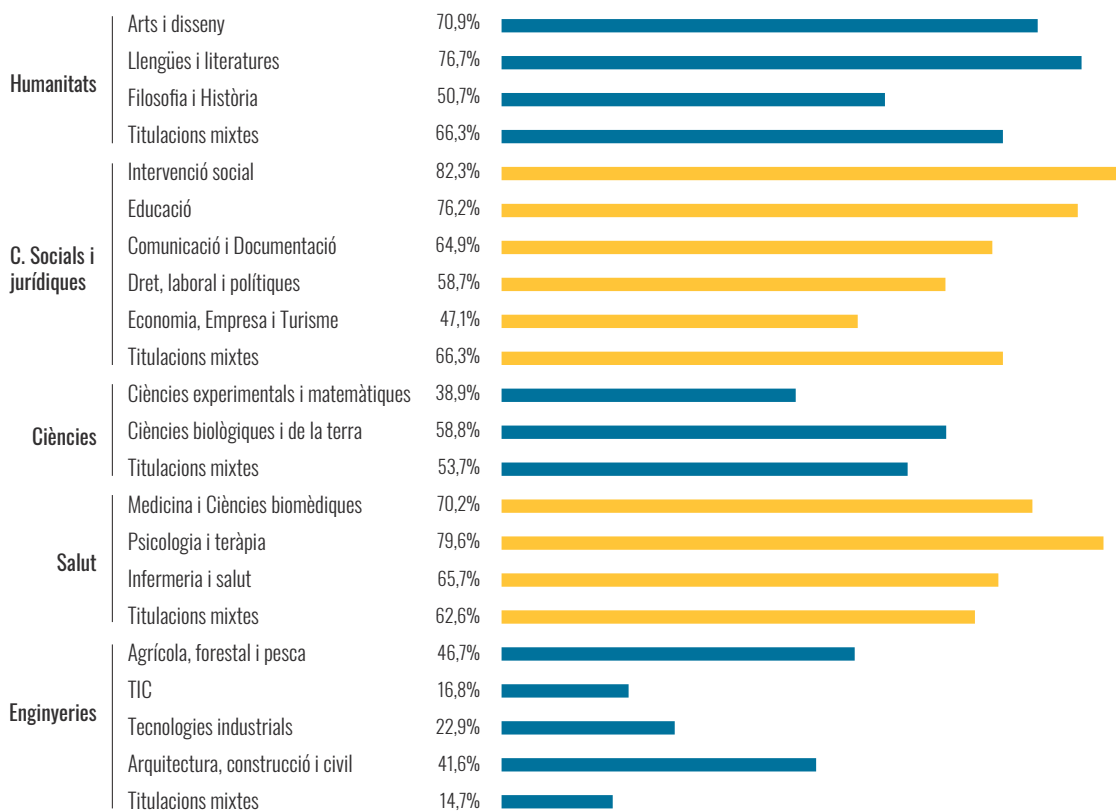
### «Les carreres reproduïxen les tasques de l'àmbit domèstic marcades pel gènere»

#### Matriculació segons àmbit de coneixement

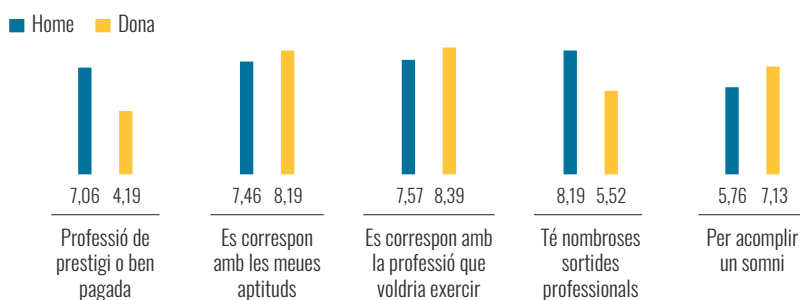
Elles s'orienten a les àrees de salut i de cura, mentre que ells, cap a les que tenen a veure amb l'espai exterior de poder i de presa de decisions.

Els àmbits de coneixement tradicionalment més masculinitzats tenen més oportunitats laborals, reconeixement i prestigi social.

Percentatge de dones en la matrícula universitària per subàmbits de coneixement



Motius d'elecció d'estudis segons els àmbits de coneixement. Subàmbits molt masculinitzats



## PERSPECTIVA DE GÈNERE

### «Les estudiantetes s'esforcen molt més a respondre a les exigències acadèmiques, especialment quan són minoria»

#### Dedicació a l'estudi

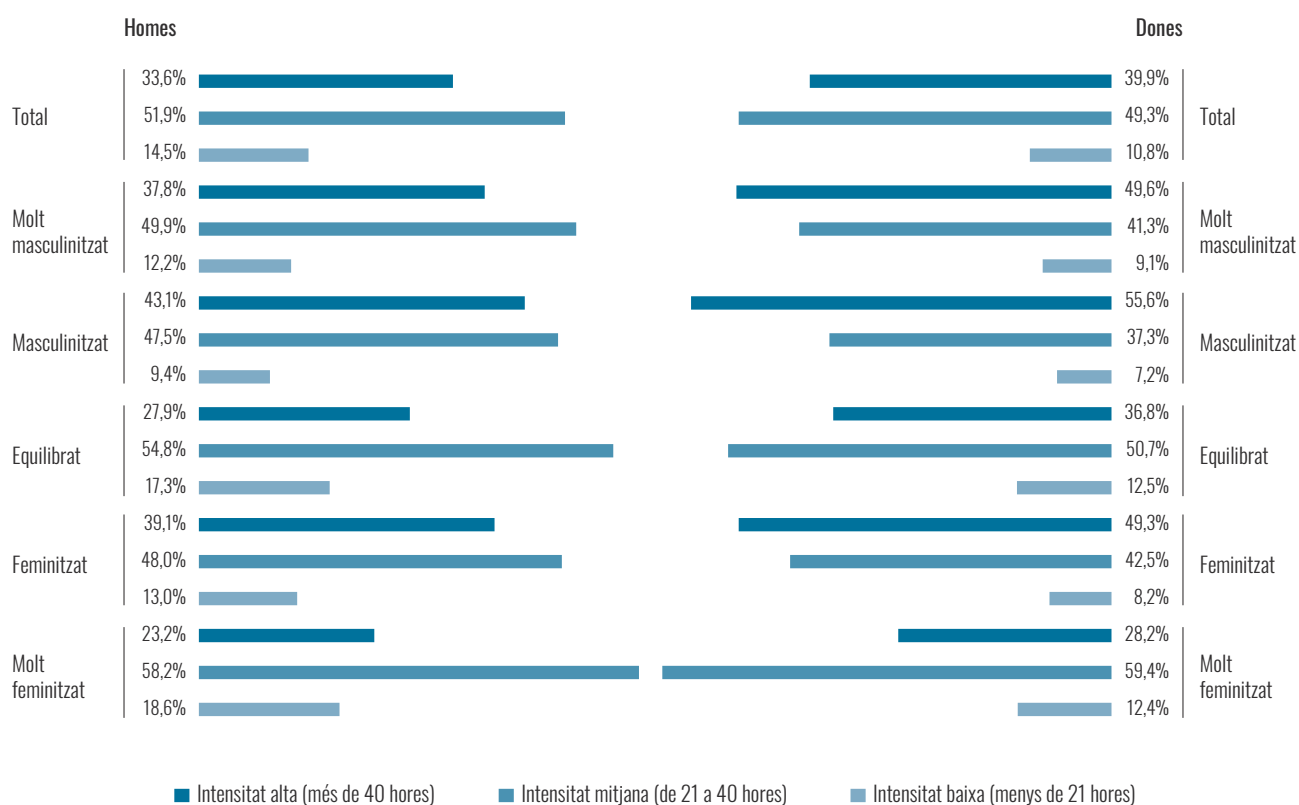
La bretxa de temps global, que implica una sobrecàrrega per a les dones, creix a mesura que augmenta l'edat de l'estudiantat.

En àmbits masculinitzats és on hi ha més inversió de temps en tasques acadèmiques, especialment per part de les dones.

En el transcurs d'una setmana lectiva normal, hores mitjanes per gènere

	Home	Dona	Bretxa de temps
ASSISTÈNCIA A CLASSE	19,83	20,80	0,97
ESTUDI	16,23	17,75	1,52
TREBALL REMUNERAT	7,87	7,29	-0,58
TRANSPORT	5,14	5,52	0,37
FEINES DE CASA	7,08	7,92	0,85
CURA D'ALTRI (FILLS I FILLES, DEPENDENTS)	1,31	1,63	0,31
AFICIONS I VIDA SOCIAL	17,80	15,78	-2,02
<b>TOTAL</b>	<b>75,27</b>	<b>76,69</b>	<b>1,42</b>

Percentatge en funció de la intensitat de la dedicació a l'estudi i el grau de desequilibri per gènere del subàmbit de coneixement



---

## PERSPECTIVA DE GÈNERE

---

### PROPOSTES

Avançar cap a un equilibri més gran en la matrícula de les titulacions més feminitzades i masculinitzades.

Donar visibilitat a models masculins i femenins que trenquen els estereotips de gènere.

Donar suport a les persones que s'aventuren en estudis en què el seu sexe és minoritari.

A escala curricular, hi ha d'haver una aposta decisiva per transversalitzar la perspectiva de gènere en la docència de totes les àrees de coneixement, especialment en les que formen les futures generacions de docents, com són les titulacions de Magisteri i el màster de Professorat d'Educació Secundària de l'estat espanyol.

Revisar els continguts docents per tal d'incorporar-hi l'impacte de gènere.

Afavorir els entorns d'aprenentatge inclusius, amb un llenguatge inclusiu i no sexista, referències bibliogràfiques equilibrades per sexe, de manera que es visibilitzen les dones de la disciplina.

Introduir la problemàtica de la conciliació en la població estudiantil, afavorint la flexibilitat per a persones amb responsabilitats familiars i la prolongació d'estudis al llarg de tota la vida.

#### Capítol complet en:

SOLER, Inés. «Via Universitària des de la perspectiva de gènere».

En *Via Universitària: accés, condicions d'aprenentatge, expectatives i retorns dels estudis universitaris. Informe general 2017-2019*.

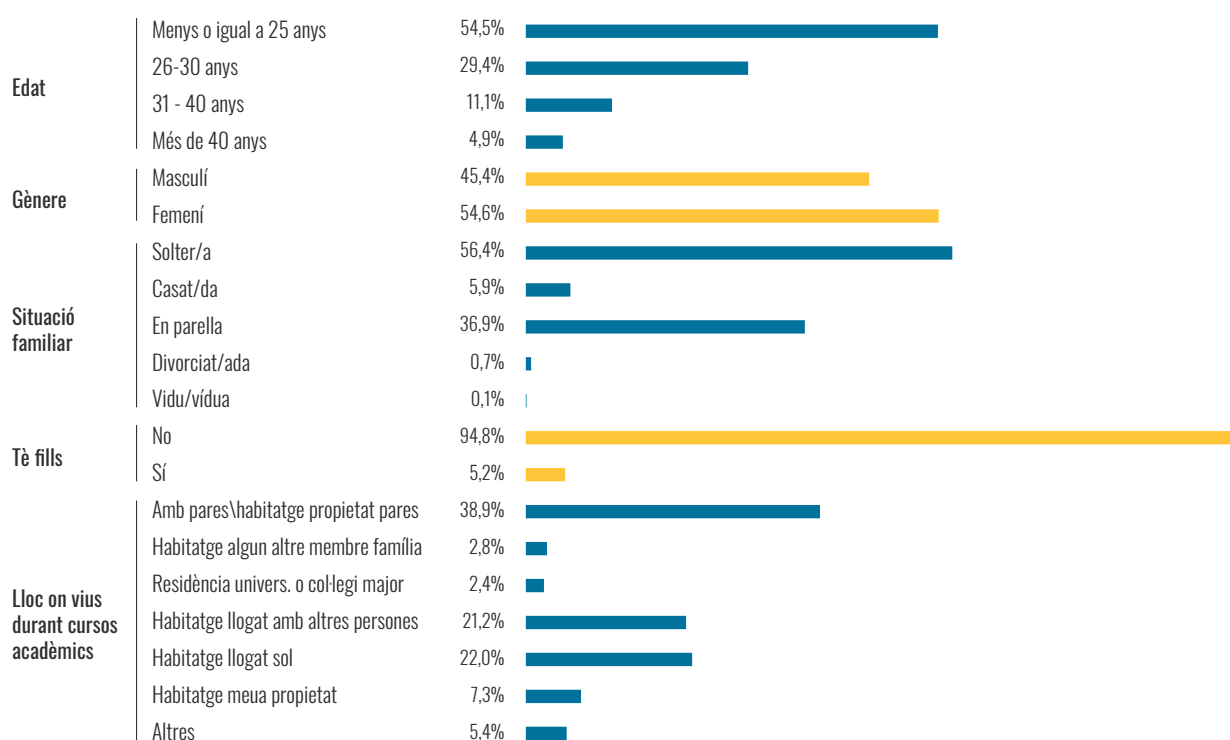
Castelló de la Plana: Xarxa Vives d'Universitats, 2019.

**ELS ESTUDIANTS  
DE MÀSTER**

## ELS ESTUDIANTS DE MÀSTER

### «La feminització dels estudis segueix la mateixa tendència que en el nivell universitari previ»

#### Perfil dels estudiants de màster



#### Quines són les característiques dels estudiants de màster?

La feminització dels estudis segueix la mateixa tendència que en el nivell universitari previ i l'accés a les tecnologies continua sent una bretxa per a les dones universitàries.

Es consolida la formació del màster com una continuïtat directa dels graus i, per tant, els estudiants són més joves i s'han format en el context de l'EEES. En aquest sentit, s'observa un cert retard en el procés de transició cap a la vida independent i, un percentatge significatiu, continua vinculat al nucli familiar, sobretot entre qui estudia a la mateixa ciutat.

Hi ha una associació entre el nivell ocupacional i d'estudis dels progenitors i les característiques de les trajectòries prèvies a l'accés, el tipus de formació, l'edat amb què cursen el màster i la dedicació al màster.

**«Es consolida la formació del màster com una continuïtat directa dels graus, que provoca retard en el procés de transició cap a la vida independent»**

## ELS ESTUDIANTS DE MÀSTER

### Com és la vida a la universitat?

La vida universitària dels estudiants de màster es vincula, de manera significativa, amb el grup d'iguals.

S'hi detecta un nivell de participació baix en la vida universitària més enllà de l'aula i la implicació escassa d'aquest alumnat en els espais de decisió.

### Quina és la visió per àrees?

El dibuix per disciplines presenta diferències en el perfil de l'estudiant —edat, trajectòria prèvia, classe social...—, en les motivacions per accedir-hi i en la visió sobre què representen, per a ell o per a ella, la inversió en formació en termes de futur.

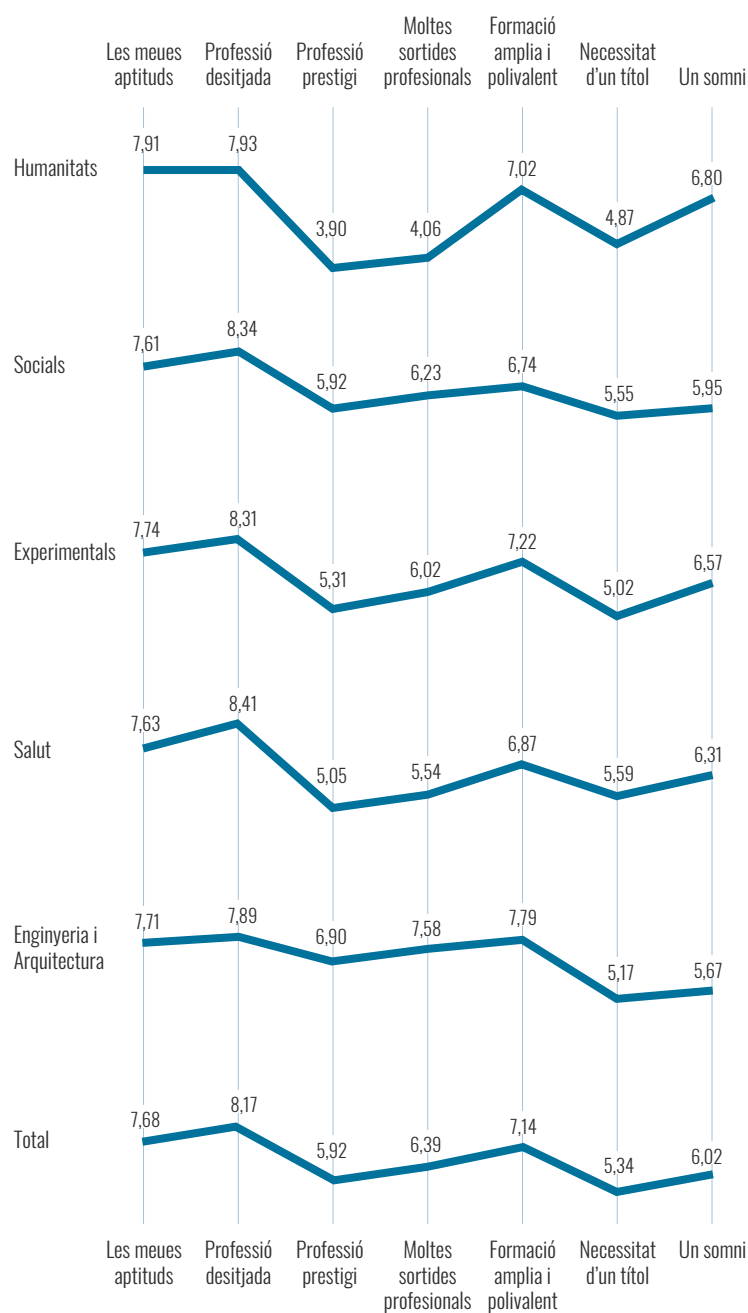
Les diferències més rellevants s'observen en la utilitat de la formació com a via de promoció i l'èxit professional en termes de posició i economia.

### Quina és la metodologia docent i què en pensen els estudiants?

En termes generals, en les assignatures dels màsters s'utilitzen, segons els estudiants, una metodologia tradicional amb classes magistrals, avaluacions finals, etc., davant l'ús de metodologies més innovadores com podrien ser la ludificació, l'aula invertida, els cursos en línia oberts i massius (MOOC), etc.

## «S'observa un nivell d'absentisme baix que afavoreix el sentiment d'integració, la vinculació amb la formació pròpia i amb el professorat»

### Utilitat dels estudis de màster



---

# ELS ESTUDIANTS DE MÀSTER

---

## PROPOSTES

---

Acostar les estructures universitàries estatals i territorials a les classes mitjanes i baixes mitjançant ajuts econòmics per incrementar l'equitat participativa en l'accés al màster.

Impulsar mecanismes de coneixement dels sistemes de participació universitària i potenciar un sentit més global de formació universitària.

Incentivar i afavorir la innovació i formació docent del professorat de màster per tal d'introduir-hi pràctiques docents innovadores.

---

**Capítol complet en:**

FIGUERA, Pilar; TORRADO, Mercedes. «Els estudiants de màster».

En *Via Universitària: accés, condicions d'aprenentatge, expectatives i retorns dels estudis universitaris. Informe general 2017-2019*.

Castelló de la Plana: Xarxa Vives d'Universitats, 2019.

# CONCLUSIONS



---

## CONCLUSIONS

---

### Antonio Ariño Villarroya

Director científic de Via Universitària, catedràtic de Sociologia, vicerector de Cultura i Esport de la Universitat de València i director d'ECoviPEU

### Ramon Llopis Goig

Director científic de Via Universitària, professor titular de Sociologia de la Universitat de València i investigador d'ECoviPEU

### Miquel Martínez Martín

Director científic de Via Universitària, catedràtic de Teoria de l'Educació de la Universitat de Barcelona i investigador d'ECoviPEU

### Ernest Pons Fanals

Director científic de Via Universitària, professor titular d'Economia de la Universitat de Barcelona i investigador d'ECoviPEU

## «L'equitat es configura com un element clau per entendre les dificultats»

L'any 2014, la Xarxa Vives d'Universitats va iniciar el projecte *Via Universitària: accés, condicions d'aprenentatge, expectatives i retorns dels estudis universitaris*. L'objecte era dur a terme una enquesta a estudiants universitaris per tal de generar informació rigorosa, objectiva i àmplia sobre les condicions de vida i les formes de vinculació amb l'estudi de la població estudiantil universitària. Els resultats es van publicar el 2016.

Via Universitària II (2017-2019) desenvolupa el projecte inicial mitjançant una segona enquesta que ha aconseguit ampliar el nombre total de participants, inclou aspectes nous en el qüestionari i abordar també el coneixement dels estudiants de màsters universitaris. En les pàgines precedents s'han presentat els resultats obtinguts d'una manera detallada i ara resumirem les conclusions principals, no sense abans assenyalar que és convenient tenir en compte, a l'hora de fer-ne la interpretació, els canvis de context que s'han produït entre les dues enquestes. N'hi ha tres que ens semblen especialment importants.

D'una banda, els estudiants entrevistats s'ubiquen en titulacions que ja responen totalment al marc legal derivat de la implantació de l'Espai Europeu d'Educació Superior i, per això, s'han pogut entrevistar estudiants de màsters públics. Ara bé, hem assenyalat que es tracta de la implantació legal, atès que diversos aspectes relacionats amb la filosofia de col·locar els estudiants en el centre dels plans d'estudis i de la vida de les institucions estan encara per desenvolupar. Això és així amb els canvis cap a metodologies actives, la presa en consideració dels estudiants a temps parcial i l'oferta de vies alternatives al llarg de la vida o els sistemes de reconeixement per a les competències obtingudes fora de la universitat.

Un segon aspecte té a veure amb la prolongació de les conseqüències greus de la Gran Recessió sobre les desigualtats socials. Les dades de totes les institucions dedicades a estudiar el fenomen, inclús el Banc d'Espanya, mostren que la sortida a la crisi (si és que ja es pot parlar d'un fet consolidat) s'ha produït a costa de la precarització d'àmplies capes socials i la reducció de les rendes de les classes mitjanes. Quin ha estat l'impacte directe i indirecte sobre les oportunitats d'estudiar a la Universitat? És una pregunta difícil d'abordar i que no s'ha tractat amb evidència rigorosa fins ara.

Ara bé, un tercer element de context relacionat amb l'anterior es troba en les polítiques universitàries i, en concret, amb els efectes del conegut com a Decreto Wert (2012) en el context espanyol sobre les condicions d'accés, atesa la reducció de les prestacions per als estudiants de les universitats. En aquest sentit, si Via Universitària I registrava l'impacte de factors com el nivell educatiu i l'ocupació dels progenitors en la composició de la matrícula universitària, els resultats de Via Universitària II insisteixen en la mateixa direcció.

L'anàlisi dels resultats que ha aportat l'enquesta Via Universitària II s'ha fet des de tres perspectives. D'una banda, parant molta atenció a la diversitat que, a partir dels canvis que es produeixen a la universitat, resulta un element clau per entendre la realitat dels estudiants. D'una altra, l'equitat, que es configura com un element clau per entendre les dificultats que hi ha d'assegurar la igualtat d'oportunitats esmentada. I, en tercer lloc, en aquesta segona onada de l'enquesta s'han volgut abordar aspectes relacionats amb les metodologies d'ensenyament i aprenentatge per fer una mirada a la qualitat.

---

## CONCLUSIONS

---

### «L'increment de diversitat no va acompanyat de la necessària equitat»

Per fer-ho, aquest informe s'ha basat en una mostra molt àmplia, de més de 40.000 respostes. Això permet disposar de resultats que són significatius fins i tot a escala d'àrees de coneixement o grups de titulacions, fet que permet enriquir-ne l'anàlisi. Ara bé, també és important indicar que s'ha detectat un interès més gran de respondre a l'enquesta per part dels estudiants de primers cursos. Aquest fet, al qual es poden trobar possibles explicacions, ens obliga a ser especialment curosos a l'hora de generalitzar alguna de les conclusions presentades.

Una de les primeres constatacions de l'enquesta és que tot i la tendència a la diversificació, el perfil d'estudiants universitaris a l'àrea analitzada respon, de manera majoritària, al que en podríem qualificar de perfil tradicional, és a dir, que hi trobem sobretot homes i dones joves que provenen d'un origen social alt.

Es detecta també una importància elevada de la segregació horitzontal: diferenciació de les característiques i vies d'accés dels estudiants segons àrees d'estudi. Per exemple, la proporció d'estudiants de grau de NFF (nivell formatiu familiar) baix és del 18% en Ciències, però del 26% en Socials o Humanitats. Dit d'una altra manera, es detecta que en les titulacions anomenades amb l'acrònim STEM (Ciència, Tecnologia, Enginyeria i Matemàtiques) la proporció d'estudiants que provenen de grups més vulnerables és inferior que en el conjunt de titulacions. En aquesta enquesta no es disposa d'informació per distingir el nivell d'èxit d'aquests grups més vulnerables, comparat amb la resta. Però hi ha sospites que pot haver-hi diferències importants. Per tant, es tracta d'un exemple concret en què l'increment de diversitat no va acompanyat de la necessària equitat.

Per altra banda, la proporció d'estudiants de grau que hi accedeix a través de les anomenades vies tradicionals, continua sent molt elevada. I no es detecten senyals que tendeixi cap a una reducció. A pesar que un dels objectius que es podia llegir fa uns anys era justament el de facilitar l'accés a la universitat a través de les anomenades vies no tradicionals: perfil social baix, fills d'estrangers i, sobretot, estudiants de més edat. En aquest sentit, no sembla que l'evolució a les nostres universitats vagi en aquest sentit.

L'enquesta permet obtenir una imatge molt clara en relació amb les vies d'accés. Però també en relació amb les interrupcions que es produeixen en els itineraris formatius d'alguns estudiants, ja sigui abans d'accedir a la universitat o bé una vegada començats els estudis universitaris.

En aquest sentit, les respostes a l'enquesta apunten que les condicions socials, econòmiques i laborals continuen sent la causa majoritària de les interrupcions. És un tercer aspecte que proposem per al debat: com es podria disminuir aquesta incidència. Entenem que l'aspiració hauria de ser no la de fer desaparèixer aquestes interrupcions, sinó que estiguessin vinculades amb preferències personals, econòmiques o familiars. Sense anar gaire lluny, les dades de l'enquesta Eurostudent mostren evidències en aquest sentit en altres països europeus. En definitiva, l'enquesta mostra com les interrupcions segueixen molt vinculades a la manca d'equitat.

Però també la manca d'orientació apareix com a un element important a l'hora d'explicar les interrupcions en els itineraris acadèmics. L'enquesta, a través de les preguntes relatives a la informació que disposaven els estudiants prèvia a l'accés a la universitat, constata que els sistemes d'informació i orientació previs a

---

## CONCLUSIONS

---

### «El model universitari que tenim és un model amb un paper molt dèbil de l'Estat en relació amb el finançament dels costos associats als estudis universitaris»

l'accés a la Universitat no assolixen l'objectiu desitjable. Així, quan als estudiants se'ls pregunta sobre el grau d'informació que disposaven quan van decidir cursar un grau, només un 30% afirma que coneixia bé les característiques de l'ensenyament de grau en què s'ha matriculat.

Aquestes interrupcions tenen també a veure amb la manca d'oferta de vies lentes. A la pràctica, la gran majoria d'ensenyaments imposen unes restriccions en la matrícula que no permeten la diversitat d'itineraris. Entenem que l'existència d'aquestes vies lentes permetrien un increment de la diversitat sense provocar tantes interrupcions.

També el vessant econòmic relacionat amb els estudis universitaris ha estat objecte d'investigació en l'enquesta. En aquest cas, la constatació principal és que l'economia familiar continua tenint un pes molt fort en el finançament dels estudis universitaris. Això posa en relleu que les possibles barreres econòmiques no tenen a veure sols amb els preus de les matrícules, sinó, sobretot, amb el cost d'oportunitat que suposa decantar-se pels estudis universitaris.

Aquesta realitat té molt a veure amb l'actual sistema de subvenció de les matrícules i un sistema de beques que resulta feble. En qualsevol cas, la progressiva diversificació de perfils que s'ha esmentat més amunt es tradueix també en un increment de les fonts alternatives de finançament que resulten, en tot cas, complementàries sobretot per als estudiants que pertanyen a grups menys afavorits. A més de les beques, cal destacar el recurs al treball durant el curs o el treball durant les vacances.

Això està molt relacionat amb el fet que el model universitari que tenim és un model amb un paper molt dèbil de l'Estat en relació amb el finançament dels costos associats als estudis universitaris. De fet, l'enquesta constata el paper central de les famílies en aquest sentit. I això també està molt relacionat amb una altra evidència, no sols d'aquesta enquesta, sinó d'altres fonts estadístiques, com és l'edat tardana d'emancipació dels joves. Dit d'una altra manera, una gran proporció dels universitaris viuen amb les seves famílies. I amb l'enquesta Via Universitària II constatem que també es financen els estudis universitaris a través de les famílies.

Tot això té a veure amb una altra dada important com és que el cost més important d'estudiar a la Universitat no és el cost de la matrícula, és el cost d'oportunitat. En aquest context resulta encara més curiós que, com es comprova a partir de l'enquesta, el recurs als préstecs sigui més freqüent entre els estudiants amb famílies amb més capacitat d'endeutament.

En qualsevol cas, tot això posa de manifest la necessitat de millorar l'accés dels grups socials menys afavorits a totes les fonts de finançament i promoure alternatives a l'economia familiar.

Una altra de les conclusions que apareix com a més clara dels resultats de l'enquesta és l'elevada dedicació als estudis dels estudiants universitaris. La mediana oscil·la entre les 32 hores (Humanitats) i 45 hores (Salut). Això planteja un cert dilema en un context de diversitat creixent entre els estudiants. En el sentit que pot ser que aquesta elevada dedicació sigui un dels elements

---

## CONCLUSIONS

---

importants que dificulta l'accés als graus universitaris procedents dels grups de població que hem qualificat de més vulnerables.

Es constata també un grau d'assistència a classe elevat de la gran majoria dels estudiants. El dubte que aquí sorgeix és si aquesta assistència és conseqüència de les preferències personals dels estudiants, o bé si pot ser per la incompatibilitat de compaginar estudis i altres activitats.

Un 72% dels estudiants manifesten que assisteixen a més del 75% de les classes, i només un 5% ho fa a menys del 25%. O almenys això és el que han assegurat els estudiants que han respost a l'enquesta. Tal com s'ha comentat més amunt, cal ser molt curós en la interpretació d'aquesta dada. Però el motiu principal declarat per no assistir a classe és la consideració dels estudiants que poden aprofitar més el temps treballant pel seu compte o perquè no els hi agrada la manera d'impartir classes del professorat. Naturalment, aquí la visió que s'extreu no és optimista, en el sentit que es detecta un marge ampli per millorar la qualitat de les pràctiques docents.

Això planteja un parell de preguntes, al nostre entendre importants: en quina mesura es tracta d'un tema de «preferències» o si canvis eventuais en la docència podrien modificar aquest comportament. I l'altra és si, tal com sembla deduir-se, aquesta assistència no és un factor que «causa» dificultats per compaginar estudis i altres activitats, com pot ser la dedicació laboral.

Pel que fa a la compaginació dels estudis amb la feina, s'observa que la majoria dels estudiants (75,1%) es dediquen de manera gairebé exclusiva als estudis. En canvi, en cas que treballin, ho fan de manera ocasional (un 26,7%). D'altra banda, només un 5,5% dels estudiants treballen a temps complet. Aquestes dades varien segons l'edat i el tipus d'estudis: en Ciències Socials son més freqüents els estudiants que tracten de compaginar treball i estudi que en Ciències Experimentals. També els resultats varien segons la classe social: els estudiants de classe social alta tenen un percentatge de dedicació completa als estudis més elevat i un percentatge de compaginació dels estudis amb una feina d'alta dedicació més baix.

En aquesta segona onada de l'enquesta s'han inclòs també aspectes sobre l'ús de les metodologies d'ensenyament i aprenentatge i la valoració que en fan els estudiants. Per fer-ho, i de manera molt genèrica, s'ha distingit entre un conjunt de metodologies que podem qualificar de més tradicionals, d'altres que podem qualificar de més actives i unes terceres, d'innovadores. El percentatge d'assignatures que fan servir una metodologia tradicional és molt elevat (60%), en relació amb les assignatures que fan servir metodologies actives (35%) i metodologies innovadores (5%).

Doncs bé, el fet més rellevant és que s'ha observat un predomini clar de les primeres en els plans d'estudis actuals. Aquest predomini és general, però s'observen diferències en la proporció entre uns ensenyaments i uns altres. En les disciplines acadèmiques de més tradició hi ha un predomini més gran de les metodologies tradicionals, mentre que en les disciplines que tenen una major dimensió pràctica això ha suposat un impuls més gran en les metodologies més actives.

**«El percentatge d'assignatures que fan servir una metodologia tradicional és molt elevat»**

---

## CONCLUSIONS

---

### «La metodologia docent condiona i incideix clarament en el procés d'aprenentatge que segueixen els estudiants i les seves actituds»

Naturalment, a efectes de política universitària, el més important és tenir consciència que resta molta tasca a fer en el procés de renovació metodològica. En aquest sentit, també és important constatar que el predomini d'assignatures basades en un o altre tipus de metodologies incideix en l'estil d'aprenentatge dels estudiants. Per exemple, quan predomina la metodologia tradicional és més freqüent que l'estudiant es limiti a fer allò que es considera imprescindible per superar l'assignatura. En canvi, el predomini de la metodologia activa impulsa els estudiants a consultar llibres i altres materials. Sembla que és la metodologia la que incideix en l'estil d'aprenentatge i no al revés.

Per tant, es pot afirmar que la selecció de la metodologia docent condiona i incideix clarament en el procés d'aprenentatge que segueixen els estudiants i les seves actituds. Això és una informació rellevant que pot ajudar en el procés de presa de decisions sobre la millora necessària dels mètodes docents.

Aquestes dificultats per implicar més els estudiants en processos d'aprenentatge actiu poden estar també relacionades amb la vinculació feble dels estudiants, en general, amb la universitat, que l'enquesta detecta i que es comenta després de manera específica. En aquest sentit, la participació dels estudiants en activitats culturals és molt reduïda, i no mostra senyals d'anar a l'alça. I és una situació que també es detecta en el cas de la participació institucional i associativa.

Crida l'atenció que els serveis d'orientació universitària i de mobilitat registren una utilització baixa (33% i 24%, respectivament), mentre que el de beques l'ha utilitzat un 61%. Ara bé, hi ha diferències significatives en aquesta utilització segons la titularitat de la universitat, de manera que el servei d'orientació en les universitats de titularitat privada l'ha utilitzat un 51%, el de beques un 45% i el de mobilitat un 20%.

És interessant constatar que un 47% considera que la universitat es preocupa d'ells, mentre que un 21% afirma que no i un 32% es mostra indiferent. Una vegada més, la titularitat de la universitat apareix com una variable important, atès que un 71% dels estudiants de les universitats privades consideren que s'hi preocupen del seu èxit acadèmic.

Curiosament, tot i els canvis globals a la universitat, un 50% dels estudiants opina que la universitat dona importància a l'assistència a conferències i altre tipus d'activitats de caràcter complementari en el seu currículum acadèmic. Aquest percentatge és deu punts superior entre els estudiants de les universitats privades.

Això contrasta amb una visió dels estudiants molt més optimista pel que fa a les seves perspectives d'incorporació al món laboral, ja que la majoria d'estudiants pensa que estan ben preparats. La majoria estan força segurs de les capacitats que tenen i pensen que la seva experiència universitària ha estat reeixida. De fet, només un 17% de les respostes s'identifica d'acord amb l'afirmació que «la universitat no és per a ells». Això, tot i que el grau de coneixement previ que tenien els estudiants de l'ensenyament en què s'han acabat matriculant és clarament millorable.

---

## CONCLUSIONS

---

Un element que es pot considerar molt favorable és que el 58,5% de les persones entrevistades tenen una visió positiva o molt positiva de l'experiència universitària, mentre que un 41,5% sent decepció. La frustració més intensa té una freqüència més alta entre els estudiants de la universitat privada (17% davant d'un 10% a la pública). En correspondència lògica amb aquestes dades, un 58% tornaria a cursar els mateixos estudis. De fet, els percentatges més elevats de satisfacció es donen entre els estudiants de Ciències de la Salut, amb un 84% que afirma que repetiria els mateixos estudis. A més, la gran majoria dels enquestats se senten plenament integrats en el grup d'estudiants de la titulació pròpia, en un 68,4% dels casos, i en la vida universitària en general, en un 60%.

Pel que fa a la participació dels estudiants en activitats culturals en sentit ampli (jornades i debats, pràctiques artístiques i esportives i associacionisme cultural), els resultats mostren percentatges molt diversos segons el tipus d'activitat, és més freqüent l'assistència a jornades i debats i menys la implicació en entitats artístiques. Aquesta participació varia segons el gènere, l'àrea de coneixement i segurament la quantitat d'hores dedicades a l'estudi (atès que, per exemple, la participació més baixa en activitats esportives és en l'àrea de Ciències de la Salut).

Si ens fixem en la participació en relació amb el govern de la institució, un 56% coneix el sistema de participació, però només un 11% participa de manera habitual en algun òrgan de govern i un 12%, en assemblees o associacions d'estudiants. En aquest cas, les taxes més elevades es donen precisament en l'àrea de Ciències de la Salut i les més baixes, en Humanitats.

Un aspecte cada vegada més important com és el de la mobilitat també mostra clarobscur. D'una banda, la proporció d'estudiants que mostra la intenció de participar en algun programa de mobilitat internacional és relativament elevat, de gairebé el 37%. Però la proporció que declara haver-ho fet és baixa, del 8%. Aquests resultats són similars als obtinguts en la primera onada de l'enquesta, i apunten a possibles barreres en aquest sentit, que caldria investigar amb més detall. També val la pena constatar que el 69% d'aquests estudiants ha fet l'estada a través del programa Erasmus.

**«Les expectatives generades pel pas per la universitat són clarament positives»**

En general, no obstant, queda clar amb els resultats de l'enquesta que les expectatives generades pel pas per la universitat són clarament positives. Més de set de cada deu estudiants considera que els seus estudis seran útils per a cultivar-se i enriquir els seus coneixements, per a aconseguir una feina interessant, per a contribuir a millorar la societat i per a trobar una feina relacionada amb els estudis.

És destacable que un 86% afirma que la titulació elegida li serà útil per al seu desenvolupament personal i un 80,5%, per a trobar una ocupació interessant. A més, un 77% considera que els seus estudis seran útils per a la millora social. Finalment, un 71% creu que podrà trobar feina relacionada amb la seva especialització. No obstant, els percentatges es redueixen quan es pregunta pels ingressos i la mobilitat que s'obtindran de l'exercici de la titulació: un 54% creu que li permetrà assegurar uns bons ingressos, i un 36%, ascendir de posició social. Predomina, per tant, una visió optimista amb netes dosis de realisme relacionades amb el funcionament de les recompenses en el mercat de l'ocupació en el nostre entorn.

---

## CONCLUSIONS

---

**«Els àmbits de coneixement tradicionalment més masculinitzats tenen més oportunitats laborals, reconeixement i prestigi social»**

**«Consolidació del màster com a continuïtat dels graus, en el sentit que provoquen un cert retard en el procés d'emancipació»**

Ara bé, un aspecte en el qual la situació és clarament millorable és en tot el que fa referència a la perspectiva de gènere. La distribució entre homes i dones continua sent molt diferent segons l'ensenyament. I, de fet, els ensenyaments reproduïen les tasques de l'àmbit domèstic marcades pel gènere. Elles s'orienten a les àrees de salut i de cura, mentre que ells cap a les que tenen a veure amb l'espai exterior de poder i de presa de decisions.

Clou l'informe un capítol en què s'aplica la perspectiva de gènere, com ja es va fer en Via Universitària I, a tots els aspectes abordats en l'enquesta. La conclusió general és que la democratització dels estudis universitaris amb equitat participativa per sexe és inqüestionable en les nostres societats. Tanmateix, el predomini de les dones no s'ha produït en la mateixa mesura en totes les branques del coneixement i les àrees estan molt polaritzades.

A les dones els resulta més difícil acudir al que es solen denominar «segones oportunitats», és a dir, a emprendre una carrera universitària a partir dels vint-i-set anys, perquè es troben centrades en major mesura que els homes en responsabilitats familiars. En l'enquesta hem trobat que com més edat tenen els estudiants i les estudiantes, més s'accentuen les diferències pel que fa a la manera d'exercir l'ofici d'estudiant, més condicionat pel gènere, la qual cosa equival a dir que les dones resulten més perjudicades.

Hi ha dues característiques preocupants més. D'una banda, que els àmbits de coneixement tradicionalment més masculinitzats tenen més oportunitats laborals, reconeixement i prestigi social. I, de l'altra, si hom analitza la distribució del temps setmanal entre les diverses tasques, es detecta també una bretxa significativa en relació amb les tasques. I, de fet, la bretxa, que implica una sobrecàrrega per a les dones, creix a mesura que augmenta l'edat dels estudiants.

En síntesi, tot apunta a la necessitat que es produeixi, a escala curricular, una aposta decisiva per una transversalitat més gran de la perspectiva de gènere en la docència de totes les àrees de coneixement. Potser caldria posar èmfasi en les que formen les generacions futures de docents.

Per acabar, una altra de les novetats de l'enquesta en relació amb l'onada anterior és l'aproximació per primera vegada amb un volum significatiu d'informació en el món dels màsters universitaris. I en aquest cas, una primera conclusió és que es tracta d'un àmbit universitari on hi ha molt per descobrir. Es tracta d'un context amb una heterogeneïtat elevada, vinculada amb perfils molt diversos d'estudiants, i amb ensenyaments amb dissenys molt diferents, si no dispars. Però hi ha alguns trets que val la pena destacar. D'una banda, es constata una feminització forta de la matrícula en els ensenyaments de màster universitari, similar a la que hi ha en els ensenyaments de grau.

Les dades que s'han obtingut també apunten a la consolidació del màster com a continuïtat dels graus, en el sentit que provoquen un cert retard en el procés d'emancipació. També es constata en el cas dels màsters un nivell d'absentisme baix que afavoreix un nivell d'integració més alt, de manera que els estudiants estan molt més vinculats amb el concepte de grup.

---

## CONCLUSIONS

---

Hi ha una associació entre el nivell ocupacional i d'estudis dels progenitors amb les característiques de les trajectòries prèvies a l'accés, el tipus de formació, l'edat amb què cursen el màster i la dedicació.

Això porta a concloure que en relació amb els màsters és imprescindible l'impuls de polítiques o pactes per la innovació. Amb un nombre reduït d'estudiants, especialment motivats, i que tenen una formació prèvia important, no trobem cap justificació per continuar amb metodologies que no estiguin adaptades als requeriments moderns de qualitat.

Per acabar, i com a conclusió final, si recuperem les tres perspectives plantejades inicialment, es poden sintetitzar aquestes conclusions en tres idees. D'una banda, que a la universitat continua augmentant la diversitat. D'una altra, i en relació amb l'equitat, es constata que la institució encara té un camí llarg per recórrer. I, finalment, dins de la diversitat detectada, persisteixen estils d'ensenyament que ens situen encara lluny dels estàndards de qualitat que es deriven de les orientacions de l'espai europeu d'educació superior.



# **EQUIP DE TREBALL**

---

## EQUIP DE TREBALL

---

El programa ha estat desenvolupat per un equip interdisciplinari de docents, persones que es dediquen a la recerca, expertes en qualitat i representants d'estudiants provinents de les diferents institucions col·laboradores en el programa, i s'ha organitzat en diferents equips de treball.

Els equips de treball són els següents:

- Direcció científica
- Direcció tècnica
- Direcció executiva
- Consell assessor
- Equip de recerca
- Equip tècnic de qualitat

### DIRECCIÓ CIENTÍFICA

La direcció científica ha estat formada per persones dedicades a la recerca vinculades a la direcció i coordinació del primer informe de resultats de VIA UNIVERSITÀRIA, i també d'ECoviPEU. Les funcions del grup han estat de suport al desenvolupament del programa a partir de l'experiència adquirida. A banda de l'assessorament en els aspectes tècnics, les persones que l'integren participen en l'establiment de contactes amb la resta de col·laboradors del programa, així com en l'anàlisi dels resultats.

**Antonio Ariño Villarroya**, catedràtic de Sociologia, vicerector de Cultura i Esport de la Universitat de València i director d'ECoviPEU

**Ramon Llopis Goig**, professor titular de Sociologia de la Universitat de València i investigador d'ECoviPEU

**Miquel Martínez Martín**, catedràtic de Teoria de l'Educació, membre del Grup de Recerca en Educació en valors i desenvolupament Moral GREM de la Universitat de Barcelona i investigador d' EcoViPEU

**Ernest Pons Fanals**, professor titular d'Economia de la Universitat de Barcelona i investigador d'ECoviPEU

### DIRECCIÓ TÈCNICA

La Xarxa Vives d'Universitats va encarregar a AQU Catalunya la direcció tècnica del projecte. La direcció tècnica s'ha encarregat, entre d'altres, de tasques tècniques en els treballs preparatius, el treball de camp, l'anàlisi de dades i el debat dels resultats.

**Anna Prades Nebot**, gestora de projectes de l'Agència per a la Qualitat del Sistema Universitari a Catalunya

### DIRECCIÓ EXECUTIVA

La direcció executiva ha donat suport a la direcció tècnica en el desenvolupament de les diferents fases de treball, així com en el contacte i la coordinació amb les institucions i persones participants en el programa.

**Ignasi Casadesús i Olucha**, secretari executiu de la Xarxa Vives d'Universitats

**Maria Teresa Albero Francés**, cap de projectes de la Xarxa Vives d'Universitats

**Grisela Soto Personat**, tècnica d'activitats de la Xarxa Vives d'Universitats

**Jesús Martínez Navarro**, cap de comunicació de la Xarxa Vives d'Universitats

Assessorament de **Ricard Martínez Martínez**, director de la Càtedra Microsoft sobre Privacitat i Transformació Digital de la Universitat de València

---

## EQUIP DE TREBALL

---

### CONSELL ASSESSOR

Conjunt d'actors clau al voltant del programa. Cadascuna de les persones del consell participa en diferents moments, assessorant sobre l'orientació i el contingut del qüestionari, o fent propostes d'anàlisi i debat dels resultats.

**Jordi Montaña**, vicepresident primer de la Xarxa Vives d'Universitats

**Maria Teresa Signes Signes**, vicerectora d'Estudiants i Qualitat de la Universitat Abat Oliba CEU

**Núria Grané Teruel**, vicerectora d'Estudiants i Ocupació de la Universitat d'Alacant

**Rosa Mariño Mesías**, coordinadora de Rectorat de Gestió de la Qualitat i de la Docència de la Universitat d'Andorra

**Sara Moreno Colom**, vicerectora d'Alumnat i Ocupabilitat de la Universitat Autònoma de Barcelona

**Mercè Puig Rodríguez-Escalona**, vicerectora d'Estudiants i Política Lingüística de la Universitat de Barcelona

**María José González Solaz**, vicerectora d'Estudiants i Vida Universitària de la Universitat CEU Cardenal Herrera

**Laura Vall-Ilosera i Casanovas**, vicerectora d'Estudiants i Inserció Laboral de la Universitat de Girona

**Rosa Isabel Rodríguez Rodríguez**, vicerectora d'Estudiants de la Universitat de les Illes Balears

**Belén Zárate Rivero**, vicerectora de Comunitat Universitària de la Universitat Internacional de Catalunya

**Inmaculada Rodríguez Moya**, vicerectora d'Estudiantat i Compromís Social de la Universitat Jaume I

**Neus Vila Rubio**, vicerectora d'Estudiants de la Universitat de Lleida

**Francisco Javier Moreno Hernández**, vicerector d'Estudiants i Esports de la Universitat Miguel Hernández

**Carles Sigalés Conde**, vicerector de Docència i Aprenentatge de la Universitat Oberta de Catalunya

**Núria Garrido Soriano**, vicerectora de Docència i Estudiantat de la Universitat Politècnica de Catalunya

**José Luis Cueto Lominchar**, vicerector d'Alumnat, Cultura i Esports de la Universitat Politècnica de València

**Pablo Pareja Alcaraz**, comissionat per a la trajectòria dels estudiants de la Universitat Pompeu Fabra

**Carlo Gallucci Calabrese**, vicerector de Relacions Internacionals i Estudiants de la Universitat Ramon Llull

**Maria Bonet Donato**, vicerectora d'Estudiants i Ocupabilitat de la Universitat Rovira i Virgili

**Mercedes Elizalde Monteagudo**, delegada de la rectora per a estudiantes i estudiants de la Universitat de València

**Cristina Vaqué Crusellas**, vicerectora d'Ordenació Acadèmica de la Universitat de Vic - Universitat Central de Catalunya

**Marta Fonollosa Riveraygua**, directora de l'Agència de Qualitat de l'Ensenyament Superior d'Andorra

**Àngels Alegre Sánchez**, directora de l'Observatori de l'estudiantat de la Universitat de Barcelona

**Vera Sacristán Adinolfi**, presidenta de l'Observatori del Sistema Universitari

---

## EQUIP DE TREBALL

---

Representants de l'estudiantat de les universitats de la Xarxa Vives

Consell de l'Estudiantat de les Universitats Catalanes (CEUCAT). Equip de coordinació

- » **Pau Parals Oliveras**, Universitat de Girona (Coordinació General)
- » **Samuel Urbano Botella**, Universitat Rovira i Virgili (Sots-coordinació de Política Universitària)
- » **Sebastien Kanj Bongard**, Universitat Politècnica de Catalunya (Sots-coordinació de Relacions Externes)
- » **Laura Delgado Martínez**, Universitat de Barcelona (Sots-coordinació de Gabinet de Comunicació)
- » **Isaac Coronas Gumbau**, Universitat de Girona (Secretaria Executiva)

Universitat d'Alacant. **Edgar Martorell Almela**, president del Consell d'Estudiants

Universitat de les Illes Balears. **Gabriel Bibiloni Femenias**, president del Consell d'Estudiants

Universitat Jaume I. **Laura Alcaide Sánchez**, portaveu del Consell d'Estudiants

Universitat Miguel Hernández d'Elx. **Bàrbara Espinosa Sáez**, delegada general d'Estudiants

Universitat Politècnica de València. **Pablo Alcaraz Martínez**, delegat d'Alumnes

Universitat de València. **Laura Barrios Oliver**, vicecoordinadora de l'Assemblea General d'Estudiants

## EQUIP DE RECERCA

L'anàlisi dels resultats de l'enquesta ha anat a càrrec d'un equip redactor format per docents i persones dedicades a la recerca de les universitats que participen en el programa. El grup ha incorporat persones vinculades a l'elaboració del primer informe i s'ha ampliat amb altres analistes que s'han seleccionat d'acord amb l'expertesa que tenen sobre els diferents àmbits temàtics analitzats en l'enquesta. Els membres de l'equip de recerca pertanyen a les universitats del programa i conformen un col·lectiu amb representació institucional i territorial àmplia.

El personal investigador ha treballat en coordinació amb la direcció tècnica i científica i ha participat en els treballs de disseny del qüestionari, d'exploració i anàlisi de les dades, així com de difusió i debat dels resultats.

**Montserrat Casalprim Ramonet**, directora del Centre d'Estudis Virtuals i d'Extensió Universitària, professora d'economia i investigadora del GRIE (Grup de Recerca Interdisciplinari en Educació) de la Universitat d'Andorra

**Betlem Sabrià Bernadó**, professora de matemàtiques i investigadora del GRIE (Grup de Recerca Interdisciplinari en Educació) de la Universitat d'Andorra

**Albert Sánchez-Gelabert**, sociòleg i investigador del Grup de Recerca en Educació i Treball (GRET) de la Universitat Autònoma de Barcelona

**Helena Troiano Gomà**, professora agregada del Departament de Sociologia de la Universitat Autònoma de Barcelona i membre del Grup de Recerca en Educació i Treball (GRET) de la Universitat Autònoma de Barcelona

**Lídia Daza Pérez**, investigadora postdoctoral del Departament de Sociologia i membre del Consell Assessor de l'Observatori de l'Estudiantat de la Universitat de Barcelona

---

## EQUIP DE TREBALL

---

**Marina Elias Andreu**, professora agregada del Departament de Sociologia de la Universitat de Barcelona i membre del Grup de Recerca en Educació i Treball (GRET) de la Universitat Autònoma de Barcelona

**Pilar Figuera Gazo**, professora titular del Departament de Mètodes d'Investigació i Diagnòstic en Educació i coordinadora de l'Equip d'Investigació TRALS (Transicions Acadèmiques i Laborals) de la Universitat de Barcelona

**Begoña Gros Salvat**, professora titular del Departament de Teoria i Història de l'Educació i membre del Grup de Recerca Entorns i Materials d'Aprenentatge (EMA) de la Universitat de Barcelona

**Mercedes Torrado Fonseca**, professora titular del Departament de Mètodes d'Investigació i Diagnòstic en Educació i membre de l'Equip d'Investigació TRALS (Transicions Acadèmiques i Laborals) de la Universitat de Barcelona

**Fidel Molina Luque**, catedràtic de Sociologia de la Universitat de Lleida i investigador d'ECoviPEU

**Luis Ortiz Gervasi**, professor agregat del Departament de Ciències Polítiques i Socials de la Universitat Pompeu Fabra

**Inés Soler Julve**, tècnica d'igualtat a la Unitat d'Igualtat de la Universitat de València, doctora en Sociologia i màster en Gènere i Polítiques d'Igualtat

### EQUIP TÈCNIC DE QUALITAT

Està integrat pels responsables de les unitats de qualitat de les universitats participants, com a tècnics d'enllaç del programa a cada universitat, amb l'objectiu d'aprofitar els resultats de l'enquesta i incorporar-los als processos de decisió estratègica.

**Jordi Garcia Palau**, director de la Unitat Tècnica de Qualitat de la Universitat Abat Oliba CEU

**Manuel Alcocer Alcaraz**, director de la Unitat Tècnica de Qualitat de la Universitat d'Alacant

**Rosa Mariño Mesías**, coordinadora de Rectorat de Gestió de la Qualitat i de la Docència de la Universitat d'Andorra

**María Paz Álvarez del Castillo**, cap de l'Oficina de Qualitat Docent de la Universitat Autònoma de Barcelona

**Dolors Baena Tostado**, responsable del Gabinet Tècnic del Rectorat de la Universitat de Barcelona

**Olga Pujolràs González**, cap del Servei de Qualitat Academicodocent de la Universitat de Barcelona

**Agnés Castillo Ramón**, tècnica de la Unitat de Desenvolupament Estratègic i Qualitat de la Universitat CEU Cardenal Herrera

**Josep Maria Gómez Pallarès**, cap del Gabinet de Planificació i Avaluació de la Universitat de Girona

**Maria Jesús Mairata Creus**, directora del Servei d'Estadística i Qualitat Universitària de la Universitat de les Illes Balears

**Elena Santa María Fernández**, responsable de Qualitat de la Universitat Internacional de Catalunya

**Ivan José Barreda Tarrazona**, vicerector adjunt de Planificació i Qualitat de la Universitat Jaume I

**Carme Sala Martínez**, cap de Qualitat i Planificació Docent de la Universitat de Lleida

**David León Espí**, responsable del Servei de Qualitat de la Universitat Miguel Hernández d'Elx

**Maria Taulats Pahissa**, directora de Planificació i Qualitat de la Universitat Oberta de Catalunya

**Santiago Roca Martín**, responsable de la Unitat de Qualitat a la Universitat Politècnica de Catalunya

**José Ricardo Díaz Cano**, cap del Servei d'Avaluació, Planificació i Qualitat de la Universitat Politècnica de València

**Jordi Campos Díaz**, responsable de la Unitat de Qualitat de la Universitat Pompeu Fabra

**Mònica Figueres**, coordinadora de Qualitat a la Facultat d'Educació i Treball Social Pere Tarrés de la Universitat Ramon Llull

---

## EQUIP DE TREBALL

---

**Sara Gimeno**, cap de l'Oficina de Qualitat de la Universitat Rovira i Virgili

**Carmen Dasí Vivó**, directora de la Unitat de Qualitat de la Universitat de València

**Ricard Giramé Parareda**, director de l'Àrea de Qualitat de la Universitat de Vic - Central de Catalunya



**«Via Universitària: accés, condicions d'aprenentatge, expectatives i retorns dels estudis universitaris» és un programa que té com a objectiu generar informació rigorosa, objectiva i àmplia sobre les condicions de vida i les formes de vinculació amb l'estudi de la població estudiantil universitària. La segona edició es duu a terme entre els anys 2017 i 2019 i ha enquestat a més de 40.000 estudiants de 20 universitats de la Xarxa Vives. El número 4 de la col·lecció Política Universitària recull els resultats principals, conclusions i propostes.**

## Xarxa Vives d'universitats

Universitat Abat Oliba CEU. Universitat d'Alacant. Universitat d'Andorra. Universitat Autònoma de Barcelona. Universitat de Barcelona. Universitat CEU Cardenal Herrera. Universitat de Girona. Universitat de les Illes Balears. Universitat Internacional de Catalunya. Universitat Jaume I. Universitat de Lleida. Universitat Miguel Hernández d'Elx. Universitat Oberta de Catalunya. Universitat de Perpinyà Via Domitia. Universitat Politècnica de Catalunya. Universitat Politècnica de València. Universitat Pompeu Fabra. Universitat Ramon Llull. Universitat Rovira i Virgili. Universitat de Sàsser. Universitat de València. Universitat de Vic · Universitat Central de Catalunya.

Amb la col·laboració de:



**Generalitat  
de Catalunya**



Agència  
per a la Qualitat  
del Sistema Universitari  
de Catalunya



AGÈNCIA DE QUALITAT  
DE L'ENSENYAMENT SUPERIOR  
D'ANDORRA



**la Caixa**