



PROCÉS TRANSVERSAL

PT.02.02 Avaluació Docent del Personal Docent i Investigador

Subprocés	Propietari del subprocés	Responsable de l'aprovació	Data aprovació
PT.02.02.01 Avaluació docent del PDI. Mèrits docents.	Vicerector/a competent en matèria d'avaluació i qualitat	Consell de Govern	02/07/2020
PT.02.02.02 Avaluació docent del PDI. Règim de dedicació.	Vicerector/a competent en matèria d'avaluació i qualitat Vicerector/a competent en matèria de Personal Docent i Investigador		

RESUM DE REVISIONS		
Versió	Descripció	Data aprovació
V0	Versió inicial	03/06/2008
V1	Actualització procés	21/11/2011
V2	Actualització procés	21/05/2013
V3	Actualització del procés, separant-lo en dos subprocessos i incorporant nous indicadors	02/07/2020

ÍNDEX

PT.02.02.01 Avaluació docent del PDI. Mèrits docents	
1	FINALITAT 3
2	ABAST 3
3	NORMATIVES/REFERÈNCIES..... 3
4	DEFINICIONS..... 4
5	DESCRIPCIÓ DEL PROCÉS..... 5
5.1	Desenvolupament 6
5.2	Publicació 8
5.3	Revisió del procés..... 9
6	INDICADORS 9
7	EVIDÈNCIES..... 11
8	RESPONSABILITATS 13
9	FITXA RESUM..... 15
10	FLUXGRAMA..... 17
11	ANNEXOS..... 18
	PLANTILLA “INFORME D’AVALUACIÓ DEL FUNCIONAMENT DE PROCÉS” 18
PT.02.02.02 Avaluació docent del PDI. Règim de dedicació	
1	FINALITAT 20
2	ABAST 20
3	NORMATIVES/REFERÈNCIES..... 20
4	DEFINICIONS..... 21
5	DESCRIPCIÓ DEL PROCÉS..... 22
6	INDICADORS 26
7	EVIDÈNCIES..... 27
8	RESPONSABILITATS 28
9	FITXA RESUM..... 30
10	FLUXGRAMA..... 32
11	ANNEXOS..... 33

PT.02.02.01 Avaluació docent del PDI. Mèrits docents

1 FINALITAT

L'objectiu d'aquest procés és l'avaluació de l'activitat docent del professorat en el marc dels complements econòmics de docència, per tal de detectar tant la docència de qualitat com la docència que requereix una millora, mitjançant l'execució de la política i normativa referent a l'avaluació docent del Personal Docent i Investigador de la Universitat Politècnica de Catalunya, tot respectant el marc legal d'aplicació obligatòria en l'àmbit de l'administració pública i de la universitària.

2 ABAST

El procés d'avaluació docent descrit en aquest document és d'aplicació al Personal Docent i Investigador que tinguin vinculació i desenvolupi les seves funcions en departaments, centres o instituts universitaris de recerca propis de la Universitat Politècnica de Catalunya. Excepcions: professorat associat a temps parcial i d'altres categories/escales a temps parcial, ajudants/es, investigadors/es postdoctorals, investigadors/es permanents doctors/es, professorat visitant laboral i emèrits.

3 NORMATIVES/REFERÈNCIES

Marc extern:

- REIAL DECRET 1086/1989 de 28 d'agost sobre retribucions del professorat universitari.
<https://www.boe.es/buscar/pdf/1989/BOE-A-1989-21967-consolidado.pdf>
- REIAL DECRET 74/2000 de 21 de gener que modifica parcialment el REIAL DECRET 1086/1989 de 28 d'agost sobre retribucions del professorat universitari.
<https://www.boe.es/boe/dias/2000/01/22/pdfs/A02989-02991.pdf>
- LLEI ORGÀNICA 6/2001 de 21 de desembre d'Universitats (LOU).
<https://www.boe.es/buscar/pdf/2001/BOE-A-2001-24515-consolidado.pdf>
- LLEI ORGÀNICA 4/2007, de 12 abril, per la que se modifica la Llei Orgànica 6/2001, de 21 de desembre d'Universitats.
<https://www.boe.es/eli/es/lo/2007/04/12/4>
- LLEI 1/2003, de 19 de febrer, d'universitats de Catalunya (LUC).
<https://www.boe.es/buscar/pdf/2003/BOE-A-2003-4932-consolidado.pdf>
- DECRET 405/2006, de 24 d'octubre, pel qual s'estableixen les retribucions addicionals del personal docent i investigador funcionari i contractat de les universitats públiques de Catalunya.
<https://portaldogc.gencat.cat/utillsEADOP/PDF/4748/552760.pdf>
- RESOLUCIÓ TRE/309/2006, de 21 de desembre, per la qual es disposa la inscripció i la publicació del Conveni col·lectiu per al personal docent i investigador de les universitats públiques catalanes per al període del 10.10.2006 al 31.12.2009 (codi de conveni núm. 7902500). (Correcció d'errades en el DOGC núm. 5664, pàg. 51917, de 6.7.2010).

https://dogc.gencat.cat/ca/pdogc_canals_interns/pdogc_resultats_fitxa/?documentId=429963&language=ca_ES&action=fitxa

- RESOLUCIÓ anual d'AQU Catalunya per la qual es dona publicitat al procediment i la certificació de la valoració dels mèrits individuals docents i de gestió del personal docent i investigador funcionari i contractat de les universitats públiques catalanes, meritats fins a 31 de desembre de l'any de la publicació d'aquesta resolució anual, per a l'assignació de les retribucions addicionals. L'enllaç correspon a la darrera convocatòria.

<https://portaldogc.gencat.cat/utillsEADOP/PDF/8032/1777559.pdf>

Marc intern:

- Actualització del Manual d'Avaluació Docent de la UPC (acord 2017/05/07 del Consell de Govern d'11 d'octubre de 2017).

<https://gpaq.upc.edu/meritsdocents/>

- Revisió de l'acord d'actualització del sistema de punts d'activitat acadèmica del PDI (acord 2019/06/06 del Consell de Govern de 14 de novembre de 2019).

https://www.upc.edu/normatives/ca/documents/consell-de-govern/cg_2019_06_06-revisio-de-lacord-dactualitzacio-del-sistema-de-punts-dactivitat-academica-del-pdi-versio-consell-de-govern.pdf

- Convocatòria anual de la UPC del procés d'avaluació de l'activitat docent del professorat de la UPC als efectes del reconeixement dels complements docents.

https://portal.personal.upc.edu/rrhh/PDI/index/Informacio_General/Dedicacio_avaluacio/complement_adicional_docent

4 DEFINICIONS

Grups d'interès: Tota aquella persona, grup o institució que té interès en l'organització, les seves activitats i els seus resultats. Aquests poden incloure estudiantat, personal docent i investigador, personal d'administració i serveis, titulats, ocupadors, administracions públiques i societat en general.

Personal Docent i Investigador (PDI): tot el personal docent i/o investigador dels cossos de funcionaris docents universitaris o contractat, i tot el personal docent i/o investigador en formació, que realitza funcions docents i/o de recerca i/o de transferència de coneixements i/o gestió a les unitats acadèmiques de la Universitat Politècnica de Catalunya.

Complements econòmics per mèrits docents: procés d'avaluació de l'activitat docent del professorat respecte un període determinat que en cas de complir amb els indicadors d'avaluació es gratifica econòmicament. N'hi ha de dos tipus: bàsic i addicional.

Portal de PDI: El portal de PDI és un espai intern on s'ofereix al PDI, de forma integrada, accés a informació i serveis relacionats amb la seva vinculació a la UPC.

Portal de PDI: El portal de PDI és un espai intern on s'ofereix al PDI, de forma integrada, accés a informació i serveis relacionats amb la seva vinculació a la UPC.

Tram docent viu: La consideració de tram docent viu es dona quan encara no ha passat el temps suficient per poder sol·licitar un nou tram docent.

Infopdi: Infopdi és un espai intern on s'ofereix al PDI, de forma integrada, accés a informació relacionada amb el reconeixement de la seva activitat docent, recerca, gestió, enquestes, i processos d'avaluació, entre d'altres.

Gabinet de Planificació, Avaluació i Qualitat (GPAQ) de la UPC: la missió del Gabinet consisteix en donar suport als òrgans de govern de la universitat en el disseny, implementació i seguiment dels processos de planificació i avaluació institucional, acadèmica i de qualitat d'acord amb les directrius, els objectius de la institució i la legislació i normativa vigent, amb la finalitat de garantir la millora contínua en els seus diferents àmbits d'actuació i retre comptes als grups d'interès (<https://www.upc.edu/gpaq/ca>).

Comitè de Qualitat de la UPC: és l'òrgan assessor del rector en matèria de qualitat en els àmbits de la docència, la recerca i la gestió. El Comitè té entre les seves funcions fer el seguiment i l'avaluació dels sistemes de qualitat i afavorir la implicació de tota la comunitat universitària per la millora contínua.

Consell de Govern de la UPC: és l'òrgan de govern de la Universitat. Estableix les línies estratègiques i programàtiques de la Universitat, així com les directrius i els procediments per aplicar-les, en els àmbits acadèmic, econòmic i de gestió, i desplega els Estatuts i estableix la normativa interna de la Universitat. Ha de vetllar pel compliment dels Estatuts, els reglaments de la Universitat i els acords del Claustre Universitari.

5 DESCRIPCIÓ DEL PROCÉS

La Universitat Politècnica de Catalunya considera l'avaluació docent del Personal Docent i Investigador (en endavant PDI) una peça clau per a la millora de la qualitat de l'activitat acadèmica del professorat. L'Agència per a la Qualitat del Sistema Universitari de Catalunya (en endavant AQU Catalunya) va implantar un model institucional d'avaluació docent del professorat de les universitats públiques catalanes que es va materialitzar en uns Manuals d'Avaluació Docent, acreditats per AQU Catalunya. El model d'avaluació docent que estableix el Manual d'Avaluació Docent de la UPC s'aplica en l'avaluació de l'activitat docent als efectes d'obtenir els **complements econòmics per mèrits docents** (complement bàsic i adicional docent).

La gestió d'aquest procés es realitza des del Gabinet de Planificació, Avaluació i Qualitat (en endavant GPAQ) a través d'una aplicació informàtica (<https://gpaq.upc.edu/meritsdocents>). Aquesta aplicació informàtica es gestiona per part del Servei de disseny i desenvolupament i solucions TIC, els quals són els encarregats de millorar i mantenir les seves prestacions. Per tant, el marc a través del qual s'interactua amb el professorat, tant des del punt de vista de posar en el seu coneixement les dades amb les que serà avaluat com el retorn que pugui fer respecte aquestes dades el professorat, és a través d'aquesta aplicació informàtica.

Els criteris que s'utilitzen per a fer l'avaluació d'aquest procés són els següents:

- 1.1. **Planificació docent:** Es valora el % d'acompliment de la docència assignada. En funció d'aquest %, s'obté una valoració d'A, B, C o D. El llindar mínim per assolir l'indicador és tenir un % d'acompliment més gran o igual al 50%.
- 1.2. **Enquestes:** Es valora el grau de satisfacció de l'estudiantat mitjançant la mitjana de la pregunta que recull la valoració global sobre l'actuació del PDI. En funció del valor de la mitjana, s'obté una valoració d'A, B, C o D. El llindar mínim per assolir l'indicador és tenir una mitjana superior a 2,50.
- 1.3. **Opinió dels responsables acadèmics:** Es valora el grau de satisfacció de les unitats amb la docència impartida per part del professorat. La valoració pot ser favorable (F) o desfavorable (D). En aquest darrer cas, la valoració s'ha d'acompanyar d'un informe. Per tal de superar aquest indicador cal no tenir cap informe desfavorable. Els Consells de direcció de les unitats acadèmiques són els encarregats d'aprovar aquestes valoracions o informe, si s'escau.

- 1.4. Activitats de desenvolupament i actuació professional: Es valora el grau d'implicació en la renovació, millora i innovació docent a partir d'evidències de diferents activitats. En funció del volum d'activitats diferents, s'obté una valoració d'A, B, C o D. Per tal de superar aquest indicador cal tenir evidències almenys en dues activitats diferents.

Una part d'aquestes activitats es carrega automàticament amb la informació proporcionada per part d'altres serveis, com per exemple la Unitat d'Informació RDI, mentre que d'altres les informa directament el propi PDI.

- 1.5. Autoinforme: És un document de reflexió i anàlisi que elabora el professorat sobre l'activitat docent desenvolupada en el període sotmès a avaluació. Aquest document ha de contenir obligatòriament els apartats de planificació docent, desenvolupament i resultats. El GPAQ fa una valoració preliminar i en aquells casos més complexos se'ls mira la comissió d'avaluació. Per tal de superar aquest indicador cal tenir una valoració de favorable o molt favorable.

Com a resultat de l'avaluació obtinguda en cadascun dels indicadors d'avaluació, s'aconseguirà una valoració global: d'A (molt favorable), B (favorable), C (correcte) o D (desfavorable). Les qualificacions A, B i C comporten una valoració global favorable, i per tant l'assoliment del complement, mentre que la valoració global de D indica una valoració desfavorable, i per tant el no assoliment del complement. La valoració global serà desfavorable (D) si es té una valoració desfavorable en algun dels indicadors.

El professorat que obté la màxima valoració en cadascun dels indicadors del complement addicional docent obté una avaluació favorable amb Menció d'Espècial Qualitat. Anualment la Universitat fa un reconeixement en aquest professorat amb la tramesa d'un Certificat que acredita l'obtenció de l'avaluació amb Menció d'Espècial Qualitat (EV17.PT.02.02.01).

5.1 Desenvolupament

5.1.1 Convocatòria anual UPC i resolució d'AQU Catalunya

Aquest procés d'avaluació s'impulsa des del Vicerectorat competent en matèria d'Avaluació i Qualitat, mitjançant l'elaboració i revisió del marc normatiu intern que el regula i de la corresponent convocatòria anual (EV01.PT.02.02.01) que és aprovada pel Consell de Govern de la Universitat (EV02.PT.02.02.01). El procés d'avaluació del complement addicional docent es desenvolupa a l'empara de la publicació, al seu web http://www.aqu.cat/professorat/merits_docencia/index.html#.Xrwc4sDgriU), de la corresponent resolució per part de l'Agència per a la Qualitat del Sistema Universitari de Catalunya (AQU). Per tant, la convocatòria anual de la UPC queda supeditada a la resolució d'AQU i a les normes i procediments que s'hi estableixin.

5.1.2 Difusió

La difusió d'aquest procés i del termini per presentar la sol·licitud d'avaluació (EV03.PT.02.02.01) es fa a través de la publicació d'una novetat al Portal de PDI (<https://portal.personal.upc.edu/rrhh/PDI/>) per part de la Unitat d'Atenció del Servei de Personal.

Amb anterioritat a aquesta publicació, el GPAQ revisa i, si s'escau, modifica la fitxa informativa (EV03.PT.02.02.01) d'aquest procés d'avaluació al Portal per al PDI, tenint en compte el marc normatiu intern que el regula, així com la convocatòria.

Amb posterioritat a aquesta publicació que rep tot el PDI que està subscript a les novetats del Portal de PDI, des del GPAQ s'envia un correu electrònic (EV04.PT.02.02.1) només al PDI afectat pel procés d'avaluació informant del termini per dur a terme l'acció, així com el procediment per a fer-ho.

5.1.3 Presentació de sol·licitud d'avaluació dels mèrits docents

El professorat afectat ha d'entrar a l'aplicació informàtica (<https://gpaq.upc.edu/meritsdocents>), la qual li proposa un període d'avaluació calculat automàticament a partir del darrer període avaluat (excepte en el cas de les primeres avaluacions). Si està d'acord amb el període, el professorat només ha de validar-lo, generar la sol·licitud (EV05.PT.02.02.01) en pdf i presentar-la al registre general de la UPC a través de la seu electrònica de la UPC, la qual està gestionada pel Servei de Desenvolupament Organitzatiu. Si no està d'acord amb el període proposat el pot modificar i indicar el període d'avaluació que consideri.

5.1.4 Validació de les sol·licituds d'avaluació dels mèrits docents

Previ a la gestió i posterior càrrega de les dades que es tindran en compte en l'avaluació dels mèrits docents, el GPAQ realitza una validació de les sol·licituds i un càlcul respecte el compliment de docència mínima establerta per AQU Catalunya (EV06.PT.02.02.01). El professorat a qui se li valida la sol·licitud i compleix amb el requisit de docència mínima, se'l procedeix a avaluar.

5.1.5 Resultat provisional de l'avaluació

Des del GPAQ es fa una càrrega de dades d'acord amb els indicadors d'avaluació d'ambdós complements docents (bàsic i addicional), que permet que l'aplicació mostri al/a la professor/a el resultat provisional de la seva avaluació (EV07.PT.02.02.01).

Quan el professorat entra a l'aplicació informàtica (<https://gpaq.upc.edu/meritsdocents>) per conèixer el resultat provisional de l'avaluació, pot consultar les dades tingudes en compte en la valoració de cadascun dels indicadors pels quals s'avalua.

5.1.6 Elaboració de l'autoinforme i revisió de les dades de la resta d'indicadors d'avaluació

Quan el professorat entra per primera vegada a l'aplicació informàtica per consultar les dades provisionals té un termini per elaborar l'autoinforme (EV08.PT.02.02.01) i per revisar, i si s'escau completar, la informació de la resta d'indicadors d'avaluació (EV09.PT.02.02.01) i, si s'escau, visualitza l'informe desfavorable de les unitats (EV10.PT.02.02.01). Des del GPAQ es dóna suport i assessorament al professorat en l'elaboració de l'autoinforme, així com també en la revisió de les dades de la resta d'indicadors d'avaluació.

Aquesta actuació, no s'ha de confondre amb el tràmit d'audiència, que en el cas d'aquest procés es realitzarà amb posterioritat.

5.1.7 Actuació de la Comissió d'Avaluació i/o Garanties (proposta de resolució definitiva)

Un cop finalitzat el termini que té el professorat per elaborar l'autoinforme (EV08.PT.02.02.01) i revisar/completar la informació de la resta d'indicadors i, si s'escau, l'informe desfavorable de les unitats (EV10.PT.02.02.01) actua la Comissió d'Avaluació, i si s'escau la Comissió de Garanties dels mèrits docents, que s'encarrega d'elaborar la proposta de resolució de l'avaluació dels complements docents. Per facilitar aquesta actuació de la Comissió d'Avaluació, des del GPAQ s'elabora i es facilita als seus membres un protocol d'actuació (EV11.PT.02.02.01). A més a més, des del GPAQ s'actua de manera preliminar a l'actuació de la Comissió pel que fa a la valoració d'informació aportada pel professorat, especialment pel que fa a la classificació dels autoinformes.

5.1.8 Al·legacions i resultat definitiu

Contra la proposta de resolució de la Comissió d'Avaluació i/o de Garanties (EV12.PT.02.02.01) el professorat pot presentar, ara sí, al·legacions (EV13.PT.02.02.01) dins del termini establert per al tràmit d'audiència. Aquestes al·legacions seran valorades per la pròpia, i si s'escau la Comissió de Garanties, i aquesta resolució de les al·legacions donarà lloc al resultat definitiu de l'avaluació docent (EV12.PT.02.02.01).

5.1.9 Resultat definitiu de l'avaluació

La comunicació al professorat informant sobre la disponibilitat de les dades definitives del procés d'avaluació docent es fa a través de la publicació d'una novetat al Portal de PDI (<https://portal.personal.upc.edu/rrhh/PDI/>). El text de la novetat es redacta des del GPAQ i de la publicació pròpiament de la novetat se'n fa càrrec la unitat d'atenció del servei de personal. Amb posterioritat, des del GPAQ s'envia una comunicació electrònica (EV04.PT.02.02.01), adreçada només al professorat que està sent avaluat. El professorat sotmès a l'avaluació docent als efectes d'assolir els complements docents té accés al resultat definitiu de la seva avaluació docent a través de l'aplicació informàtica que gestiona aquest procés d'avaluació (<https://gpaq.upc.edu/meritsdocents>), així com al resultat definitiu amb què han estat valorats tots els indicadors d'avaluació.

En aquest moment, al professorat que ha obtingut una avaluació desfavorable se li permet retirar la sol·licitud d'avaluació (EV03.PT.02.02.01) de tal manera que podria presentar en futures convocatòries una nova sol·licitud d'avaluació respecte el mateix període avaluat desfavorablement.

Quan des del GPAQ es té constància de les sol·licituds avaluades definitivament com a desfavorables, és a dir aquelles que finalment no han estat retirades, des del mateix GPAQ s'informa, mitjançant el corresponent document (EV14.PT.02.02.01), als òrgans de representació sindical i a la Comissió de Personal i Acció Social del Consell de Govern (CPIAS) (EV02.PT.02.02.01) de les dades quantitatives del resultat del procés d'avaluació mitjançant el corresponent document. Amb posterioritat, i en el cas del complement bàsic docent, el GPAQ passa el resultat de l'avaluació docent a l'Àrea de Personal i Organització per a l'aprovació del Consell de Govern de la UPC (EV02.PT.02.02.01), previ al pagament del complement bàsic docent.

Mentre que en el cas del complement addicional docent, després de ser informats els òrgans de representació sindical i la CPIAS (EV02.PT.02.02.01), a través del corresponent document elaborat pel GPAQ, el vicerectorat competent en matèria d'Avaluació i Qualitat trameta l'*Informe d'avaluació i proposta per a l'assignació de complements per mèrits de docència* (EV15.PT.02.02.01) a AQU Catalunya per a que el certifiqui. Un cop aquest organisme certifica el resultat de l'avaluació (EV16.PT.02.02.01) ho comunica al Rector de la UPC, i el Consell Social (EV02.PT.02.02.01) assigna aquest complement, a proposta del Consell de Govern (EV02.PT.02.02.01), previ al pagament del complement addicional docent.

Tota la documentació, elaborada pel GPAQ, amb la què els òrgans de govern de la Universitat aproven el resultat del procés d'avaluació docent als efectes d'assolir els complements econòmics docents, la fa pública la Secretaria General a través de la pàgina web de la UPC (<https://govern.upc.edu/ca>).

A fi que el professorat disposi d'un informe-resum amb el resultat de la seva avaluació (EV17.PT.02.02.01), des del GPAQ s'elabora un document amb la informació que s'ha tingut en compte en l'avaluació dels indicadors d'avaluació d'ambdós complements docents respecte el període que s'ha sotmès a avaluació.

5.2 Publicació

El GPAQ posa a disposició del professorat un informe-resum (EV17.PT.02.02.01) amb el resultat de l'avaluació del tram docent de manera permanent a l'entorn Infopdi (<https://gpaq.upc.edu/infopdi>). A més a més, el reconeixement del nou tram docent també queda reflectit al Racó Personal del Portal de PDI (<https://portal.personal.upc.edu/rrhh/PDI>) per part del Servei de Personal. Aquest informe inclou la informació que s'ha tingut en compte en l'avaluació dels indicadors d'avaluació d'ambdós complements docents respecte el període que s'ha sotmès a avaluació.

Finalment, al Portal de personal (<https://portal.personal.upc.edu/gcrrhh/convocatoriesResolucions/list>) el GPAQ publica una resolució única (EV18.PT.02.02.01) signada pel vicerector de Política de PDI amb la relació de professorat a qui se li ha reconegut el corresponent complement docent vinculat a una convocatòria determinada. Aquesta resolució es pot consultar de manera permanent. Al professorat a qui

no se li ha reconegut el corresponent complement docent se li tramet, des del GPAQ, en suport paper la resolució (EV18.PT.02.02.01) pertinent.

5.3 Revisió del procés

Anualment, el propietari del procés, amb el suport del Gabinet de Planificació, Avaluació i Qualitat s'encarreguen de la revisió del funcionament del procés i d'avaluació de la seva efectivitat, els quals implementaran les accions de millora recollides durant l'elaboració d'un informe d'avaluació respecte el funcionament del procés d'avaluació (EV19.PT.02.02.01). Aquesta anàlisi queda recollida a la plantilla "Informe d'avaluació del funcionament de procés" que s'adjunta en l'apartat d'annexos d'aquest document. Un dels elements que es tenen en compte per aquesta revisió i que queda recollit a l'informe d'avaluació del procés (vegeu apartat annexos), són les propostes de millora rebudes de les unitats acadèmiques, com a resultat del seu procés *Revisió i millora del SGIQ*.

En finalitzar aquest procés d'avaluació, periòdicament el GPAQ adreça al professorat que ha estat avaluat una enquesta de satisfacció (EV20.PT.02.02.01) la qual permet revisar el procés per millorar-lo. En aquesta enquesta es pregunta per diferents qüestions relacionades amb el procés (atenció rebuda, canals de comunicació, calendari, i indicadors d'avaluació) i l'aplicació. A més a més, es dona la possibilitat que s'indiqui aspectes a millorar d'aquelles qüestions que han obtingut un baix grau de satisfacció. Amb posterioritat, des del GPAQ es fa un buidatge de la informació, que es materialitza en un informe qualitatiu i quantitatiu de l'enquesta (EV21.PT.02.02.01) a fi de detectar aquelles qüestions que caldrà revisar per millorar el procés. Aquest informe es facilita des del GPAQ al vicerector competent en matèria d'Avaluació i Qualitat, a fi que des de l'equip directiu de la Universitat s'analitzi, i, si s'escau, es proposin canvis que millorin el procés i s'adeqüi a noves necessitats.

Una altra font de revisió del procés és el propi autoinforme (EV08.PT.02.02.01), que ha d'elaborar el professorat, indicador d'avaluació del complement adicional docent. En aquest document, hi ha un apartat de no obligatori compliment on el professorat pot fer observacions de caràcter general sobre el procés o respecte altres aportacions que consideri rellevants pel procés. A tals efectes des del GPAQ es realitza un buidatge d'allò que el professorat ha contestat en aquest apartat.

Per tant, a la revisió del procés també s'analitzen els possibles canvis que es puguin donar en qualsevol moment de l'any en el context extern o intern de la UPC: en aquest cas, la revisió es porta a terme quan aquests canvis es produeixen.

Un cop elaborat l'informe de revisió del procés, el GPAQ el fa arribar al Comitè de Qualitat per a la seva validació. Si aquest informe implica canvis al procés, el GPAQ farà arribar també al Comitè de Qualitat (EV02.PT.02.02.01) el procés modificat (EV22.PT.02.02.01) i aquest, un cop l'hagi validat, proposarà al Consell de Govern la seva aprovació (EV02.PT.02.02.01).

6 INDICADORS

La periodicitat de l'anàlisi d'aquests indicadors és anual i es realitza al final del procés d'avaluació tant per poder elaborar la documentació final del procés que ha d'aprovar els òrgans de govern de la Universitat com per incorporar millores al procés d'avaluació.

Codi indicador	Nom	Descripció	Enllaç a resultats dels indicadors
IN01.PT.02.02.01	Trams sol·licitats	Nombre de trams que es sol·licita sotmetre a avaluació en una	https://govern.upc.edu/ca

		convocatòria determinada.	
IN02.PT.02.02.01	Trams potencials que es podrien sol·licitar	Nombre de trams potencials que es podrien sol·licitar i sotmetre a avaluació en una convocatòria determinada.	G:\GPAQ\GPAQ-COMU\Avaluació PDI\Docència
IN03.PT.02.02.01	Trams avaluats favorablement	Nombre de trams sol·licitats que han obtingut una avaluació favorable.	https://govern.upc.edu/ca
IN04.PT.02.02.01	Trams avaluats favorablement amb Menció d'Espcial Qualitat	Nombre de trams sol·licitats que obtenen un reconeixement d'especial Qualitat.	https://govern.upc.edu/ca
IN05.PT.02.02.01	Trams avaluats desfavorablement (motiu)	Nombre de trams sol·licitats que han obtingut una avaluació desfavorable amb indicació del motiu.	https://govern.upc.edu/ca
IN06.PT.02.02.01	Trams avaluats desfavorablement retirats	Nombre de sol·licituds avaluades desfavorablement retirades del procés d'avaluació.	https://govern.upc.edu/ca
IN07.PT.02.02.01	Trams avaluats definitivament com a desfavorables	Nombre de trams sol·licitats avaluats definitivament com a desfavorables.	https://govern.upc.edu/ca
IN08.PT.02.02.01	Participació en l'enquesta de satisfacció del PDI que ha estat avaluat en una convocatòria determinada.	Percentatge de participació en l'enquesta respecte el total de la població de l'estudi i el PDI que ha contestat l'enquesta.	G:\GPAQ\GPAQ-COMU\Enquestes\Enquestes de Serveis\GPAQ\Enquestes Aplicacions Processos\Merits Docents

7 EVIDÈNCIES

Identificació	Responsable custòdia	Localització arxiu	Temps conservació
EV01.PT.02.02.01 Convocatòria UPC	GPAQ / Secretaria Gral.	G:\GPAQ\GPAQ-COMU\Avaluació PDI	Permanent
EV02.PT.02.02.01 Actes documents informatius presentats a òrgans representació sindical i CPIAS i/o aprovació òrgans de govern (Consell de Govern i Consell Social)	GPAQ/ Secretaria Gral.	G:\GPAQ\GPAQ-COMU\Avaluació PDI	Permanent
EV03.PT.02.02.01 Fitxes informatives processos d'avaluació (Portal per al PDI)/Novetats EV03.PT.02.02.01 Fitxes informatives processos d'avaluació (Portal per al PDI)/Novetats	GPAQ	https://portal.personal.upc.edu/rrhh/PDI/InformacioGeneral/Dedicacio_avaluacio https://portal.personal.upc.edu/rrhh/PDI/	Fins nova actualització
EV04.PT.02.02.1 Correu electrònic al PDI afectat pel procés d'avaluació	GPAQ	info.trams@upc.edu	Permanent
EV05.PT.02.02.01 Sol·licituds d'avaluació i/o de retirada de la sol·licitud d'avaluació	GPAQ / Seu electrònica	GPAQ/ Seu electrònica	Permanent
EV06.PT.02.02.01 Validació de les sol·licituds d'avaluació	GPAQ	info.trams@upc.edu	Permanent
EV07.PT.02.02.01 Resultat provisional de l'avaluació	GPAQ	(https://gpaq.upc.edu/meritsdocents)	Permanent
EV08.PT.02.02.01 Autoinforme	GPAQ	G:\GPAQ\GPAQ-COMU\Avaluació PDI	Permanent
EV09.PT.02.02.01 Indicadors avaluació (inclou indicadors amb valoració màxima que donen lloc al Certificat de Menció especial de Qualitat)	GPAQ	https://gpaq.upc.edu/meritsdocents	Permanent
EV10.PT.02.02.01 Sol·licituds d'informació (Opinió dels responsables acadèmics i avaluació obtinguda a partir criteris...)	GPAQ	info.trams@upc.edu	Permanent

EV11.PT.02.02.01 Protocol d'actuació per a la Comissió d'Avaluació dels mèrits docents	GPAQ	G:\GPAQ\GPAQ-COMU\Avaluació PDI	Fins a nova actualització del document
EV12.PT.02.02.01 Resolucions Comissió Avaluació i/o Comissió Garanties Mèrits Docents	GPAQ	G:\GPAQ\GPAQ-COMU\Avaluació PDI	Permanent
EV13.PT.02.02.01 Al·legacions (text i/o documentació)	GPAQ	G:\GPAQ\GPAQ-COMU\Avaluació PDI	Permanent
EV14.PT.02.02.01 Informe d'avaluació i proposta per a l'assignació del complement addicional per mèrits de docència per AQU	GPAQ	G:\GPAQ\GPAQ-COMU\Avaluació PDI	Permanent
EV15.PT.02.02.01 Certificat d'AQU Catalunya pel qual certifica l'avaluació docent per a l'assignació del complement addicional docent	GPAQ	G:\GPAQ\GPAQ-COMU\Avaluació PDI	Permanent
EV16.PT.02.02.01 Informes-resum del resultat de l'avaluació del PDI	GPAQ	https://gpaq.upc.edu/infopdi	Permanent
EV17.PT.02.02.01 Certificat avaluació docent qualitat		G:\GPAQ\GPAQ-COMU\Avaluació PDI	Permanent
EV18.PT.02.02.01 Resolució Vicerector/a Política PDI	GPAQ	G:\GPAQ\GPAQ-COMU\Avaluació PDI	Permanent
EV19.PT.02.02.01 Informe de revisió del funcionament del procés.	GPAQ	Repositori institucional	Permanent
EV20.PT.02.02.01 Enquestes de satisfacció	GPAQ	G:\GPAQ\GPAQ-COMU\Enquestes\Enquestes de Serveis\GPAQ\Enquestes Aplicacions Processos\Merits Docents	Permanent
EV21.PT.02.02.01 Informe resultant de l'enquesta de satisfacció	GPAQ	G:\GPAQ\GPAQ-COMU\Enquestes\Enquestes de Serveis\GPAQ\Enquestes Aplicacions Processos\Merits Docents	Permanent

EV22.PT.02.02.01 Nova versió del procés aprovada pel Consell de Govern	GPAQ	Repositori institucional	Permanent
--	------	--------------------------	-----------

8 RESPONSABILITATS

Propietari del subprocés:

Vicerector/a competent en matèria d'avaluació i qualitat

- Establir directrius generals per assegurar el correcte funcionament del procés.
- Presentar propostes d'accions correctores o actuacions de millora a la comunitat universitària.
- Participar i interlocutar amb el Comitè de Vicerectors de qualitat de les universitats catalanes i AQU Catalunya.
- Retre comptes davant dels òrgans de govern de la UPC.

El propietari del procés amb el suport del Gabinet de Planificació, Avaluació i Qualitat, ha de revisar el bon funcionament del mateix i implantar-hi, si escau, propostes de millora. En el cas que el procés sigui objecte de modificació o actualització haurà de realitzar les actualitzacions i comunicacions corresponents als agents implicats en el mateix. Ha d'elaborar l'informe d'avaluació del funcionament del procés.

Altres agents implicats:

Gabinet de Planificació, Avaluació i Qualitat (**Responsable gestor**)

- Planificar, dirigir, coordinar i fer el seguiment i avaluació del procés.
- Dissenyar i elaborar la informació necessària per facilitar la presa de decisions als òrgans de govern de la UPC.
- Presentar propostes d'accions correctores o actuacions de millora.
- Fer el seguiment del procés.
- Planificar, difondre, i desenvolupar els processos d'avaluació i reconeixement del PDI d'acord amb el calendari establert.
- Realitzar l'anàlisi de dades i elaborar estudis i informes de resultats útils per a l'elaboració de les propostes de polítiques de PDI i pel seu desenvolupament.

AQU Catalunya:

- Acreditar els manuals d'avaluació docent de les universitats públiques catalanes.
- Elaborar la resolució per la qual es dona publicitat al procediment i la certificació de la valoració dels mèrits docents.
- Certificar els informes d'avaluació emesos per part de les universitats.

Consell de direcció:

- Validar les propostes relacionades amb l'avaluació del PDI i la qualitat, i la seva implantació.

Òrgans de representació sindical del PDI:

- Òrgans consultius de representació del personal docent i investigador.

Comissió de Personal i Acció Social (CPIAS):

- Comissió del Consell de Govern que és informada i estudia qüestions relatives al personal de la UPC que el Consell de Govern ha d'aprovar.

Consell de Govern:

- Aprova i ratifica les propostes d'avaluació, promoció i reconeixement del PDI.
- Aprovar cada nova versió del procés.

Comissió econòmica del Consell Social:

- Estudiar i aprovar les propostes d'assignació dels complements addicionals de docència, recerca i gestió.

Consell Social:

- Assignar els complements addicionals de docència, recerca i gestió.

Secretaria General:

- Publicar a la pàgina web de la UPC (<https://govern.upc.edu/ca>) els documents aprovats pels òrgans de govern de la UPC.

Servei de Personal:

- Gestionar el pagament dels complements econòmics

Servei de disseny, desenvolupament i solucions TIC:

- Dissenyar, desenvolupar i millorar l'aplicació a través de la qual es gestiona el procés d'avaluació docent dels complements docents.

Servei de Desenvolupament Organitzatiu

- Gestiona la seu electrònica a través de la qual es presenten les sol·licituds per participar en el procés d'avaluació dels complements docents.

Unitat d'Informació Rdl:

- Gestionar incidències relacionades amb l'indicador de desenvolupament i actuació professional de l'avaluació del complement addicional docent.

Consells de direcció de les unitats acadèmiques:

- Emetre les valoracions del seu professorat que participa en la corresponent convocatòria de l'avaluació docent als efectes d'assolir els complements docents.

Comissió d'Avaluació dels mèrits docents:

- Redactar els informes d'avaluació dels complements docents del PDI.
- Elaborar les propostes d'avaluació per tal d'informar a AQU Catalunya per a l'obtenció del complement addicional docent.

Comissió de Garanties dels mèrits docents:

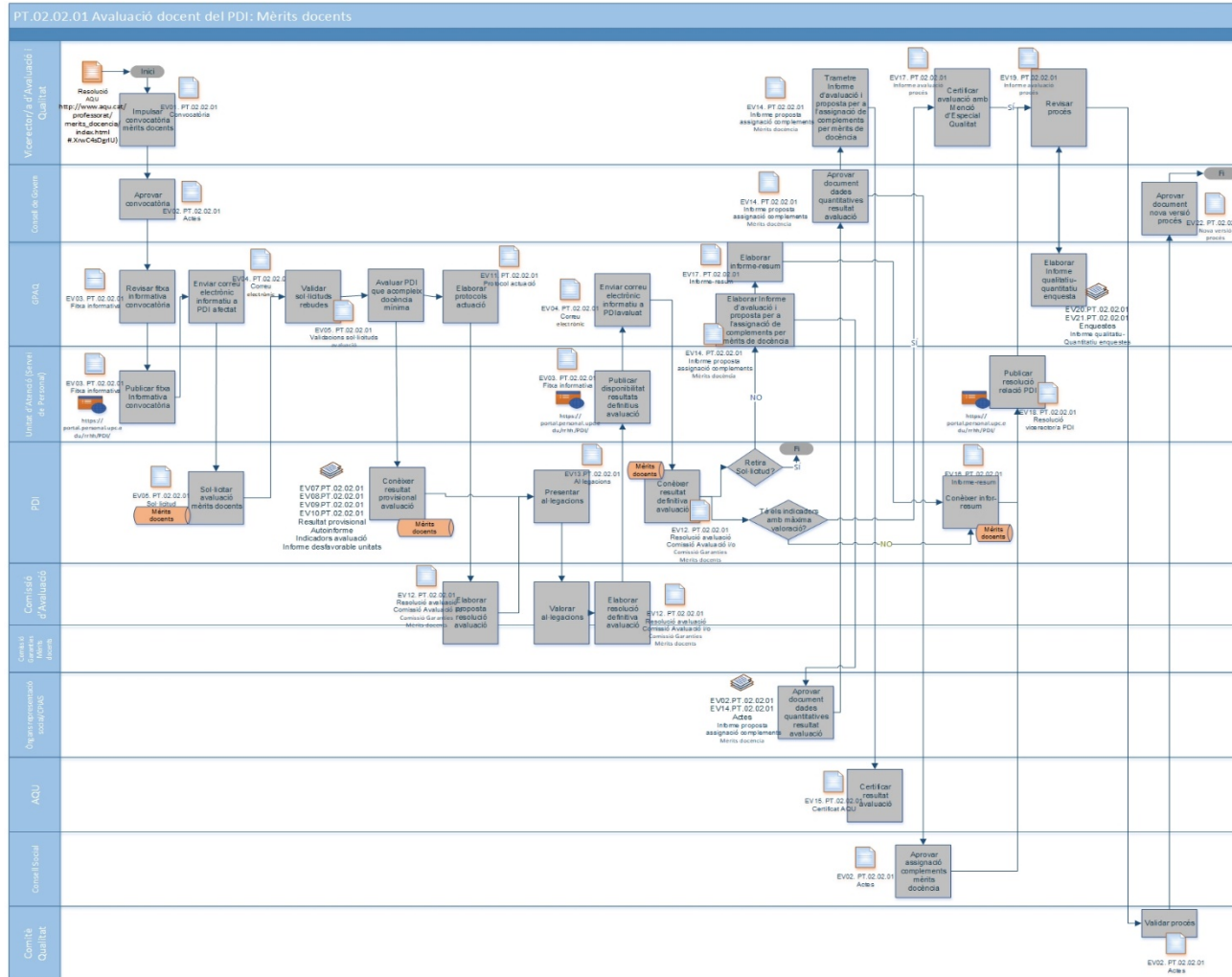
- Actuar subsidiàriament en cas que hi hagi un conflicte d'interessos entre la persona avaluada i algun membre de la Comissió d'Avaluació, o bé quan un membre de la Comissió d'Avaluació sigui recusat de manera justificada.
- Validar l'informes de revisió del procés i, si implica canvis al procés, validar la nova versió i proposar al Consell de Govern la seva aprovació.
- Retre comptes al Consell de Govern

9 FITXA RESUM

PROPIETARI DEL PROCÉS		Vicerector/a competent en matèria d'avaluació i qualitat
RESPONSABLE GESTOR		Gabinet de Planificació, Avaluació i Qualitat
RESPONSABLE D'APROVACIÓ		Consell de Govern
GRUPS D' INTERÈS	MECANISMES DE PARTICIPACIÓ	<ul style="list-style-type: none"> ● Personal Docent i Investigador (PDI) <p>Els mecanismes de representació del PDI en el procés, es realitza principalment a través de la participació dels seus representants en els òrgans de govern de la Universitat i també a través dels òrgans de representació sindical (Junta del PDI funcionari i Comitè del PDI laboral). El PDI que ha estat avaluat també participa mitjançant l'enquesta de satisfacció on es pregunta per diferents qüestions relacionades amb el procés (atenció rebuda, canals de comunicació, calendari, i indicadors d'avaluació) i l'aplicació. Una altra font de revisió del procés és el propi autoinforme, que ha d'elaborar el professorat, indicador d'avaluació del complement addicional docent. En aquest document, hi ha un apartat de no obligatori compliment on el professorat pot fer observacions de caràcter general sobre el procés o respecte a altres aportacions que consideri rellevants pel procés</p> <ul style="list-style-type: none"> ● Estudiantat <p>Els mecanismes de participació dels estudiants es realitza mitjançant la participació en les enquestes que valoren l'actuació docent del professorat. A més a més els estudiants també formen part de la comissió d'avaluació i de la comissió de garanties que avaluen els complements docents.</p> <ul style="list-style-type: none"> ● Administracions i societat en general: <p>Aportant informació, si s'escau, mitjançant, entre d'altres, el Consell Social.</p>
	RENDICIÓ DE COMPTES	<p>Al llarg dels processos d'avaluació es garanteix la publicitat de les dades que es tindran en compte en la presa de decisions mitjançant l'accés a les aplicacions informàtiques que gestionen aquests processos. A més, el PDI disposa del Portal de PDI per poder consultar el desenvolupament del procés a més de la consulta del seu expedient. Un cop finalitzat el procés es presenten documents, que informen sobre el resultat del procés, als òrgans de govern de la Universitat per a la seva informació i/o aprovació.</p>

		<p>A més a més, el vicerector competent en matèria d'avaluació i de qualitat rendirà comptes dels resultats obtinguts al Comitè de Qualitat que és l'òrgan que s'ocuparà d'informar al Consell de Govern.</p>
	<p>MECANISMES PRESA DE DECISIONS</p>	<p>Els mecanismes per a la presa de decisions i responsabilitats són detallats als apartats 5.1 i 8 d'aquest document. A continuació es relacionen els càrrecs i òrgans que tenen responsabilitat en la presa de decisions:</p> <ul style="list-style-type: none"> - Vicerector/a competent en matèria d'Avaluació i Qualitat - Comissió de Personal i Acció Social del Consell de Govern - Comissió d'Avaluació - Comissió de Garanties dels mèrits docents - Consell de Govern - Consell Social
	<p>RECOLLIDA I ANÀLISI D'INFORMACIÓ</p>	<p>La recollida i l'anàlisi de la informació es fa a través de bases de dades internes de la UPC d'acord amb la política del PDI aprovada pels òrgans de govern, per tal d'establir els processos d'avaluació, promoció i reconeixement del PDI.</p>
	<p>SEGUIMENT, REVISIÓ I MILLORA</p>	<p>Anualment, el propietari del procés, amb el suport del responsable gestor, s'encarreguen de la revisió del funcionament del procés, que pot generar canvis en aquest document.</p> <p>El seguiment, revisió i millora es recull al punt 5.3 del procés.</p>

10 FLUXGRAMA



11 ANNEXOS

PLANTILLA “INFORME D’AVALUACIÓ DEL FUNCIONAMENT DE PROCÉS”

Informe d’avaluació del funcionament de procés			
Nom i codi del procés objecte de la revisió:			
Data de la revisió:		DD/MM/AA	
Nom del responsable del procés i de la revisió:			
Versió i data en el moment de la revisió:		VX DD/MM/AA	
Pregunta	SI	NO	Comentari (explicar breument l’incompliment o la incidència detectada / rebuda)
S’ha detectat algun canvi en les activitats contemplades a la descripció del procés?			
S’ha detectat algun canvi en els grups d’interès/agents implicats en el procés i/o agents d’interès?			
S’han generat i arxivat/registrat correctament totes les evidències del procés?			
S’han recollit els indicadors del procés en cas d’haver-ne?			
S’han incorporat indicadors nous als procés?			
S’han rebut queixes o suggeriments del procés per part d’algun grup d’interès?			
S’han rebut propostes de millora per part d’alguna unitat acadèmica com a resultat de la revisió i millora del seu SGIQ?			En cas que si, indiqueu la proposta de millora i justifiqueu si s’incorpora al procés o no.
El procés segueix essent adequat per acomplir amb el seu objectiu			
Altres (especificar)			
S’han implantat les anteriors modificacions del procés que van ser aprovades per l’òrgan corresponent?			En cas que no, especificar els motius

Avalua la idoneïtat de les modificacions fetes amb anterioritat	
Propostes de millora/modificació (PM)	Breu descripció de la proposta
PM 1.	
PM 2	
...	
Recordar que la/les propostes de modificació del procés es presentarà de forma anual al Comitè de Qualitat de la UPC.	

PT02.02.02 Avaluació docent del PDI. Règim de dedicació**1 FINALITAT**

L'objectiu d'aquest procés és l'avaluació de l'activitat docent del professorat en el marc del règim de dedicació, per tal de detectar tant la docència de qualitat com la docència que requereix una millora, mitjançant l'execució de la política i normativa referent a l'avaluació docent del Personal Docent i Investigador de la Universitat Politècnica de Catalunya, tot respectant el marc legal d'aplicació obligatòria en l'àmbit de l'administració pública i de la universitària.

2 ABAST

El procés d'avaluació docent descrit en aquest document és d'aplicació al Personal Docent i Investigador que tingui vinculació i desenvolupi les seves funcions en departaments, centres docents o instituts universitaris de recerca propis de la Universitat Politècnica de Catalunya. Excepcions: professorat associat a temps parcial i d'altres categories/escales a temps parcial, ajudants, investigadors/ores postdoctorals, investigadors/ores permanents doctors i emèrits.

3 NORMATIVES/REFERÈNCIES**Marc extern:**

- REIAL DECRET 898/1985 de 30 d'abril sobre el règim del professorat universitari.
<https://www.boe.es/buscar/pdf/1985/BOE-A-1985-11578-consolidado.pdf>
- LLEI ORGÀNICA 6/2001 de 21 de desembre d'Universitats (LOU).
<https://www.boe.es/buscar/pdf/2001/BOE-A-2001-24515-consolidado.pdf>
- LLEI ORGÀNICA 4/2007, de 12 d'abril, per la que se modifica la Llei Orgànica 6/2001, de 21 de desembre d'Universitats.
<https://www.boe.es/eli/es/lo/2007/04/12/4>
- LLEI 1/2003, de 19 de febrer, d'universitats de Catalunya (LUC).
<https://www.boe.es/buscar/pdf/2003/BOE-A-2003-4932-consolidado.pdf>
- REIAL DECRET LEGISLATIU 5/2015, de 30 d'octubre que aprova el text refós de la LLEI de l'Estatut Bàsic de l'Empleat Públic.
<https://www.boe.es/buscar/pdf/2015/BOE-A-2015-11719-consolidado.pdf>

Marc intern:

- Text refós del Règim de dedicació del professorat de la UPC, resultat de la incorporació al document original aprovat per acord 115/2008 del Consell de Govern de 24 de juliol, dels canvis aprovats per acord 86/2012 del Consell de Govern de 12 de juny
https://portal.personal.upc.edu/rrhh/PDI/Informacio_General/Dedicacio_avaluacio/Regim_dedicacio_PDI
- Estatuts de la Universitat Politècnica de Catalunya publicats al DOGC número 6140 d'1 de juny de 2012 i la correcció d'errades publicades al DOGC número 6257 de 20 de novembre de 2012.

<https://www.upc.edu/normatives/ca/documents/altres-acords/estatuts-navegables-text-consolidat/estatuts-2012-versio-navegable>

- Convocatòria anual de la UPC del procés d'avaluació del règim de dedicació del professorat de la UPC.

https://portal.personal.upc.edu/rrhh/PDI/Informacio_General/Dedicacio_avaluacio/Regim_dedicacio_PDI

- Criteris d'avaluació actualitzats en cada convocatòria

https://portal.personal.upc.edu/rrhh/PDI/Informacio_General/Dedicacio_avaluacio/Regim_dedicacio_PDI

4 DEFINICIONS

Grups d'interès: Tota aquella persona, grup o institució que té interès en l'organització, les seves activitats i els seus resultats. Aquests poden incloure estudiantat, personal docent i investigador, personal d'administració i serveis, titulats, ocupadors, administracions públiques i societat en general.

Personal Docent i Investigador (PDI): tot el personal docent i/o investigador dels cossos de funcionaris docents universitaris o contractat, i tot el personal docent i/o investigador en formació, que realitza funcions docents i/o de recerca i/o de transferència de coneixements i/o gestió a les unitats acadèmiques de la Universitat Politècnica de Catalunya.

Procés d'avaluació del Règim de dedicació: procés d'avaluació anual que s'inicia d'ofici a instància de la pròpia universitat i que té per objecte mesurar i valorar el compliment, la qualitat i la consecució de resultats per part del professorat a temps complet en l'àmbit de la docència, recerca i gestió.

Portal de PDI: el portal de PDI és un espai intern on s'ofereix al PDI, de forma integrada, accés a informació i serveis relacionats amb la seva vinculació a la UPC.

Gestor d'incidències GPAQ: és un sistema per gestionar les incidències basat en tiquets que es troba integrat en diverses aplicacions del GPAQ i aquest s'adapta a les característiques de cada procés.

Tram docent viu: la consideració de tram docent viu es dona quan encara no ha passat el temps suficient per poder sol·licitar un nou tram docent.

Infopdi: és un espai intern on s'ofereix al PDI, de forma integrada, accés a informació relacionada amb el reconeixement de la seva activitat docent, recerca, gestió, enquestes, i processos d'avaluació, entre d'altres.

Unitat d'Informació RDI: és la Unitat encarregada de dissenyar i planificar el sistema d'informació Descriptor de la Recerca i l'Activitat Acadèmica (DRAC) del PDI, d'acord amb les normatives aprovades pels òrgans de govern, per tal que la institució disposi d'informació objectiva per a la presa de decisions en relació amb les activitats de docència, recerca, transferència i gestió, del professorat i el personal investigador, de les unitats i els grups de recerca, i per tal que el PDI disposi de les dades necessàries per al desenvolupament òptim de la seva activitat.

DRAC: Sistema d'informació que té com a principals utilitats la gestió del currículum del professorat i personal investigador, la gestió del catàleg dels grups de recerca i grups de recerca acreditats, l'elaboració de les memòries de les unitats acadèmiques i dels grups de recerca, el càlcul dels punts per activitats de

recerca (PAR), el càlcul dels punts per activitats de transferència de tecnologia (PATT i PATT RDI) i la difusió de l'activitat acadèmica de la UPC.

Gabinet de Planificació, Avaluació i Qualitat (GPAQ) de la UPC: la missió del Gabinet consisteix en donar suport als òrgans de govern de la universitat en el disseny, implementació i seguiment dels processos de planificació i avaluació institucional, acadèmica i de qualitat d'acord amb les directrius, els objectius de la institució i la legislació i normativa vigent, amb la finalitat de garantir la millora contínua en els seus diferents àmbits d'actuació i retre comptes als grups d'interès (<https://www.upc.edu/gpaq/ca>).

Comitè de Qualitat de la UPC: és l'òrgan assessor del rector en matèria de qualitat en els àmbits de la docència, la recerca i la gestió. El Comitè té entre les seves funcions fer el seguiment i l'avaluació dels sistemes de qualitat i afavorir la implicació de tota la comunitat universitària per la millora contínua.

Consell de Govern de la UPC: és l'òrgan de govern de la Universitat. Estableix les línies estratègiques i programàtiques de la Universitat, així com les directrius i els procediments per aplicar-les, en els àmbits acadèmic, econòmic i de gestió, i desplega els Estatuts i estableix la normativa interna de la Universitat. Ha de vetllar pel compliment dels Estatuts, els reglaments de la Universitat i els acords del Claustre Universitari.

5 DESCRIPCIÓ DEL PROCÉS

La Universitat Politècnica de Catalunya considera l'avaluació docent del Personal Docent i Investigador (en endavant PDI) una peça clau per a la millora de la qualitat de l'activitat acadèmica del professorat.

L'Agència per a la Qualitat del Sistema Universitari de Catalunya (en endavant AQU Catalunya) va implantar un model institucional d'avaluació docent del professorat de les universitats públiques catalanes que es va materialitzar en uns Manuals d'Avaluació Docent, acreditats per AQU Catalunya.

El model d'avaluació docent que estableix el Manual d'Avaluació Docent de la UPC s'aplica en l'avaluació als efectes interns que té lloc per avaluar l'**apartat de docència del procés d'avaluació del Règim de Dedicació del PDI de la UPC**, que es realitza d'acord amb la normativa pròpia (indicada a l'apartat 3.2 d'aquest procés) que regula aquest procés d'avaluació.

La gestió d'aquest procés es realitza des del Gabinet de Planificació, Avaluació i Qualitat (en endavant GPAQ) a través d'una aplicació informàtica (<https://gpaq.upc.edu/RegimDedicacio>). Aquesta aplicació informàtica es gestiona per part del Servei de disseny i desenvolupament i solucions TIC, els quals són els encarregats de millorar i mantenir les seves prestacions. Per tant, el marc a través del qual s'interactua amb el professorat, tant des del punt de vista de posar en el seu coneixement les dades amb les quals serà avaluat com el retorn que pugui fer respecte a aquestes dades el professorat és a través d'aquesta aplicació informàtica.

Els criteris que s'utilitzen per a fer l'avaluació d'aquest procés són els següents:

- 1.1. **Apartat de docència:** La valoració d'aquest apartat reflectirà el resultat obtingut en el darrer complement addicional docent (Veure PT.02.02.01), sempre i quan aquest estigui viu i avaluat pel Manual Docent vigent. L'esmentat Manual estableix tal i com hem indicat anteriorment que el resultat de l'avaluació del complement addicional docent, pot ser: A (molt favorable), B (favorable), C (correcte) i D (desfavorable). La consideració de tram viu també es donarà per tenir reconeguts el màxim de 6 trams addicionals docents o bé per l'endarreriment en la seva sol·licitud d'una convocatòria (un any). Per poder donar resposta a casuístiques molt específiques es pot valorar aquest apart de manera excepcional per altres mecanismes, com per exemple en el cas del PDI que té una vinculació menor a 5 anys i que encara no ha pogut sol·licitar l'avaluació docent als efectes d'assolir els complements docents. En aquest cas l'apartat de docència en el règim de dedicació es valora a partir de 3 indicadors; rati docent, enquestes i informe responsable departament.

- 1.2 Apartat de recerca: La valoració d'aquest apartat vindrà determinat pel compliment o no dels 3 indicadors que en formen part. Si s'assoleixen els 3 la valoració serà una A, si 2 una B, si 1 una C, i en cas que no s'assoleixi cap una D. En aquest apartat, es distingeix 3 tipologies de PDI (consolidat, intermedi i inicial) on cadascuna d'elles tindrà els seus indicadors d'avaluació de recerca. En el cas del PDI consolidat els 3 indicadors són: a) tenir tram recerca viu, b) participar en projectes de recerca competitiu en els darrers dos anys + almenys 3 PAR T1 en alguna de les dues darreres convocatòries resoltes dels PAR, i c) direcció de tesis doctorals. En el cas del PDI intermedi els 3 indicadors són: a) tenir tram de recerca viu, b) participar en projectes de recerca competitiu o no competitiu (almenys 18.000 euros d'import) en els darrers dos anys + almenys 3 PAR T1 en alguna de les dues darreres convocatòries resoltes dels PAR, i c) actuacions en relació a la formació de doctores i doctors. Finalment, els indicadors del PDI de nivell inicial són: a) Publicació d'articles valorats amb PAR T1 en alguna de les 4 darreres convocatòries, b) participar en projectes de recerca competitiu o no competitiu (almenys 18.000 euros d'import) en els darrers dos anys + almenys 3 PAR T1 en alguna de les dues darreres convocatòries resoltes dels PAR, i c) Progrés acadèmic (títol de doctor).
- 1.3 Apartat de gestió: La valoració d'aquest apartat vindrà determinat pel compliment o no d'alguna de les condicions que determina la normativa del procés, que són les següents:
- Exercir en el moment de l'avaluació o durant els darrers dos anys, un càrrec de gestió que comporti una assignació de punts major o igual que 5, d'acord amb el document Modificacions del Manual d'Avaluació dels mèrits de gestió (Acord CG/2018/07/25 del Consell de Govern de 24/10/2018).
 - Exercir en el moment de l'avaluació o durant els darrers dos anys el càrrec de coordinador/a de Màster Erasmus Mundus o Màster Atlantis.
 - Gaudir o haver gaudit durant els darrers dos anys, d'una descàrrega acadèmica oficial major o igual al 33% de la CLP corresponent a la seva categoria per dedicació sindical o per l'exercici d'un únic càrrec acadèmic.
 - Haver assolit 1 tram del complement addicional de gestió en una de les dues últimes convocatòries resoltes.

L'assoliment d'aquest apartat intervé per compensar algun dels 3 indicadors de recerca avaluats desfavorablement.

Aquest model de seguiment de l'activitat acadèmica del professorat es pot sintetitzar amb l'ajuda de la matriu següent en funció del resultat obtingut en els apartats de DOCÈNCIA i RECERCA.

Docència	Recerca			
	A	B	C	D
A				
B				
C				
D				

Cal tenir en compte que l'avaluació de la gestió intervé també, però ho fa per compensar algun indicador de recerca avaluat desfavorablement.

5.1 Desenvolupament

5.1.1 Convocatòria anual UPC

Aquest procés d'avaluació s'impulsa des del Vicerectorat competent en matèria d'Avaluació i Qualitat, mitjançant l'elaboració i revisió del marc normatiu intern que el regula i de la corresponent convocatòria anual (EV01.PT.02.02.02) que és aprovada pel Consell de Govern de la Universitat (EV02.PT.02.02.02).

5.1.2 Difusió

La difusió d'aquest procés es fa a través de la publicació d'una novetat al Portal de PDI (<https://portal.personal.upc.edu/rrhh/PDI/>). El text de la novetat es redacta des del GPAQ i de la publicació pròpiament de la novetat se'n fa càrrec la unitat d'atenció del servei de personal.

Amb anterioritat a aquesta publicació, el GPAQ revisa i, si s'escau, modifica la fitxa informativa (EV03.PT.02.02.02) d'aquest procés d'avaluació al Portal per al PDI, tenint en compte el marc normatiu intern que el regula, així com la convocatòria.

Amb posterioritat a aquesta publicació que rep tot el PDI que està subscrit a les novetats del Portal de PDI, des del GPAQ s'envia un correu electrònic (EV04.PT.02.02.02) només al PDI afectat pel procés en qüestió informant del termini per dur a terme l'acció, així com el procediment per a fer-ho.

5.1.3 Presentació de sol·licitud d'avaluació del règim de dedicació

En el cas d'aquest procés d'avaluació, el professorat no ha de presentar cap sol·licitud, doncs l'avaluació és obligatòria entre el professorat a qui aplica aquest procés i es realitza d'ofici per part de la Universitat.

5.1.4 Resultat provisional de l'avaluació

Des del GPAQ, es fa una càrrega de dades en funció dels apartats d'avaluació, que permet que l'aplicació mostri a l'usuari el resultat provisional (EV05.PT.02.02.02) de la seva avaluació.

Quan el professorat entra a l'aplicació informàtica (<https://gpaq.upc.edu/RegimDedicacio>) per conèixer el resultat provisional de l'avaluació, pot consultar les dades tingudes en compte en la valoració de cadascun dels apartats pels quals s'avalua.

5.1.5 Al·legacions i resultat definitiu

Quan el professorat entra a l'aplicació informàtica per consultar les dades provisionals de la seva avaluació s'inicia pròpiament el tràmit d'audiència i, en conseqüència, el període per presentar al·legacions (EV06.PT.02.02.02) a través del gestor d'incidències de la pròpia aplicació (https://gpaq.upc.edu/RegimDedicacio/?op=seleccio_apartats). La resolució de les al·legacions (EV06.PT.02.02.02) no passa per una Comissió pròpiament, sinó que són resoltes per part del GPAQ i per la Unitat d'Informació Rdl, i si s'escau, també per part del vicerector/a competent en la matèria d'Avaluació i Qualitat en els casos que es requereixi.

5.1.6 Resultat definitiu de l'avaluació

La comunicació al professorat informant sobre la disponibilitat de les dades definitives (EV04.PT.02.02.02) del procés d'avaluació del Règim de Dedicació es fa a través de la publicació d'una novetat al Portal de PDI (<https://portal.personal.upc.edu/rrhh/PDI/>), redactada pel GPAQ (EV03.PT.02.02.02) i publicada, pròpiament, per la unitat d'atenció del servei de personal, i d'una comunicació electrònica (EV04.PT.02.02.02) posterior, elaborada pel GPAQ, que s'adreça només al professorat que està sent avaluat. El professorat té accés al resultat definitiu de la seva avaluació docent, de recerca i de gestió (EV07.PT.02.02.02) a través de l'aplicació informàtica que gestiona aquest procés d'avaluació (https://gpaq.upc.edu/RegimDedicacio/?op=seleccio_apartats), així com al resultat definitiu amb què han estat valorats tots els indicadors d'avaluació.

El GPAQ informa al Consell de Govern del resultat de l'avaluació corresponent a una convocatòria determinada mitjançant un informe dels resultats de l'avaluació (EV08.PT.02.02.02) que s'elabora des del mateix GPAQ.

A fi que el professorat disposi d'un informe-resum (EV09.PT.02.02.02) amb el resultat de la seva avaluació, des del GPAQ també s'elabora un document amb la informació que s'ha tingut en compte per a cadascun dels professors tant en l'apartat de docència com en el de recerca.

Finalment, també s'informa al Servei de Personal amb el resultat definitiu de l'avaluació del Règim de Dedicació per tal de disposar d'aquests resultats en el marc de la contractació.

5.1.7 Actuacions per a resultats desfavorables

Més enllà dels mitjans de publicació dels resultats i com aquests arriben al professorat afectat, cal indicar quins mecanismes es contemplen en cas d'obtenir un **resultat desfavorable en l'apartat de docència**. Aquests mecanismes correctors es troben especificats en la normativa que regula el procés d'avaluació del Règim de dedicació del PDI de la UPC. En aquesta normativa, s'hi determina que el professorat amb una avaluació docent desfavorable haurà de formalitzar un pla d'actuació d'acord amb les directrius de la seva unitat acadèmica. Es preveuen les següents possibilitats:

- a) D'acord amb els responsables de les unitats acadèmiques, el professorat podrà incorporar-se a tasques d'innovació o millora docent que ha d'aprovar l'òrgan col·legiat que determini el departament. En aquest cas, tant el centre docent com el departament han de fixar uns indicadors de compliment. Els progressos haurien de ser supervisats i avaluats per una comissió mixta, en la qual hi ha d'haver representants tant del centre docent com del departament. Les unitats poden sol·licitar l'assessorament de l'ICE (Institut de Ciències de l'Educació). Les unitats han de vetllar per a què tothom que vulgui acollir-se a aquesta modalitat, hi tingui un accés real.
- b) Si l'avaluació és desfavorable com a conseqüència d'una baixa valoració de l'estudiantat, el professorat pot detallar un seguit d'actuacions de millora que poden incloure activitats de reciclatge sota la supervisió de l'ICE. Si la baixa valoració per part de l'estudiantat persisteix caldrà aplicar les actuacions previstes a l'apartat a).

Els plans d'actuació tenen una durada de dos anys i es poden prorrogar dos anys més. El professorat avaluat desfavorablement ha d'acreditar progressos acadèmics amb una periodicitat anual, d'acord amb els indicadors pactats al pla de millora, que poden conduir a la revisió dels objectius plantejats inicialment. En cas d'incompliment reiterat, la valoració serà molt desfavorable i el departament juntament amb el Vicerectorat de Personal Acadèmic, prendran les mesures adients.

5.2 Publicació

El GPAQ posa a disposició del professorat un informe-resum (EV09.PT.02.02.02) amb el resultat global de la seva avaluació, així com amb el resultat obtingut en cadascun dels apartats d'avaluació (docència, recerca i gestió) de manera permanent a l'entorn **Infopdi** (<https://gpaq.upc.edu/infopdi>).

A més a més, l'informe de caràcter informatiu de resultats de l'avaluació que elabora el GPAQ pels òrgans de govern de la Universitat el fa públic la Secretaria General a través de la pàgina web de la UPC (<https://govern.upc.edu/ca>).

5.3 Revisió del procés

Anualment, els propietaris del procés, amb el suport del Gabinet de Planificació, Avaluació i Qualitat s'encarreguen de la revisió del funcionament del procés i l'avaluació de la seva efectivitat. Aquesta anàlisi queda recollit a la plantilla "Informe d'avaluació del funcionament de procés" (EV11.PT.02.02.02) que s'adjunta en l'apartat d'annexos d'aquest document. Un dels elements que es tenen en compte per aquesta revisió i que queda recollit a l'informe d'avaluació del procés (vegeu apartat annexos), són les propostes de millora rebudes de les unitats acadèmiques, com a resultat del seu procés *Revisió i millora del SGIQ*.

En aquesta fase no només es té en compte allò que tècnicament s'ha detectat al llarg de l'execució del procés que cal millorar o canviar, sinó que també es tenen en consideració aquelles propostes de millora que el professorat comunica al llarg del procés, bé a través de comunicacions electròniques (EV04.PT.02.02.02), o bé a través d'al·legacions (EV06.PT.02.02.02) comunicades en el tràmit d'audiència.

Per tant, a la revisió del procés també s'analitzen els possibles canvis que es puguin donar en qualsevol moment de l'any en el context extern o intern de la UPC: en aquest cas, la revisió es porta a terme quan aquests canvis es produeixen.

Un cop elaborat l'informe de revisió del procés (EV10.PT02.02.02), el GPAQ el fa arribar al Comitè de Qualitat per a la seva validació. Si aquest informe implica canvis al procés, el GPAQ farà arribar també al Comitè de Qualitat el procés modificat i aquest, un cop l'hagi validat, proposarà al Consell de Govern la seva aprovació (EV11.PT.02.02.02).

6 INDICADORS

La periodicitat de l'anàlisi d'aquests indicadors és anual i es realitza al final del procés d'avaluació tant per poder elaborar la documentació final del procés que ha d'aprovar els òrgans de govern de la Universitat com per incorporar millores al procés d'avaluació.

Codi indicador	Nom	Descripció	Enllaç a resultats dels indicadors
IN01.PT02.02.02	Incidències relacionades amb l'apartat de docència	Nombre d'incidències relacionades amb la docència	https://govern.upc.edu/ca
IN02.PT02.02.02	Incidències relacionades amb l'apartat de recerca	Nombre d'incidències relacionades amb la recerca	https://govern.upc.edu/ca
IN03.PT02.02.02	Incidències relacionades amb l'apartat de gestió	Nombre d'incidències relacionades amb l'apartat de gestió	https://govern.upc.edu/ca

IN04.PT02.02.02	PDI que sol·licita quedar exclòs del procés d'avaluació	Nombre de PDI que sol·licita quedar exclòs del procés d'avaluació.	https://govern.upc.edu/ca
IN05.PT02.02.02	PDI sotmès a l'avaluació en una convocatòria	Nombre de PDI objecte d'avaluació en una convocatòria determinada.	https://govern.upc.edu/ca
IN06.PT02.02.02	Resultat global de tot el PDI avaluat	Percentatge de professorat que ha obtingut una valoració determinada respecte el total de PDI avaluat	https://govern.upc.edu/ca
IN07.PT02.02.02	Resultat global de tot el PDI per categories	Percentatge de professorat que ha obtingut una valoració determinada respecte el total de PDI de cadascuna de les 3 categories (N1, N2 i N3)	https://govern.upc.edu/ca
IN08.PT02.02.02	Resultat global per unitats / àmbits	Percentatge de professorat, d'unitats que formen part d'un mateix àmbit de coneixement, que ha obtingut una valoració determinada.	https://govern.upc.edu/ca

7 EVIDÈNCIES

Identificació	Responsable custòdia	Localització arxiu	Temps conservació
EV01.PT.02.02.02 Convocatòria UPC	GPAQ / Secretaria Gral.	G:\GPAQ\GPAQ-COMU\Avaluació PDI\Cristina\UGPDI\Règim de dedicació Rectorat	Permanent
EV02.PT.02.02.02 Acta Consell de Govern	Secretaria Gral.	https://govern.upc.edu/ca	Permanent
EV03.PT.02.02.02 Fitxes informatives del procés d'avaluació (Portal per al PDI)/Novetats	GPAQ	https://portal.personal.upc.edu/rrh/PDI/InformacioGeneral/Dedicacio_avaluacio https://portal.personal.upc.edu/rrh/PDI/	Fins nova actualització

EV04.PT02.02.02 Correu electrònics/ Comunicacions electròniques	GPAQ	https://gpaq.upc.edu/regimdedicacio info.dedicacio@upc.edu	Permanent
EV05.PT.02.02.02 Resultat provisional	GPAQ	https://gpaq.upc.edu/regimdedicacio	Fins nova actualització
EV06.PT.02.02.02 Al·legacions i resolució al·legacions	GPAQ	https://gpaq.upc.edu/regimdedicacio	Permanent
EV07.PT.02.02.02 Resultat definitiu	GPAQ	https://gpaq.upc.edu/regimdedicacio	Permanent
EV08.PT.02.02.02 Informe resultats avaluació presentat als òrgans de govern del resultat de la convocatòria	GPAQ	G:\GPAQ\GPAQ-COMU\Avaluació PDI\REGIM DEDICACIÓ Professorat (EAP)	Permanent
EV09.PT.02.02.02 Informes-resum del resultat de l'avaluació del PDI	GPAQ	https://gpaq.upc.edu/infopdi	Permanent
EV10.PT.02.02.02 Informe de revisió del funcionament del procés	GPAQ	Repositori institucional	Permanent
EV11.PT.02.02.02 Nova versió del procés aprovada pel Consell de Govern	GPAQ	Repositori institucional	Permanent

8 RESPONSABILITATS

Propietaris del subprocés:

Vicerector/a competent en matèria d'avaluació i qualitat

- Establir directrius generals per assegurar el correcte funcionament del procés en matèria d'avaluació i qualitat.
- Presentar propostes d'accions correctores o actuacions de millora a la comunitat universitària en matèria d'avaluació i qualitat.
- Retre comptes davant dels òrgans de govern de la UPC en matèria d'avaluació i qualitat

Vicerector/a competent en matèria de Personal Docent i Investigador

- Establir directrius generals per assegurar el correcte funcionament del procés en matèria de dedicació del professorat.
- Presentar propostes d'accions correctores o actuacions de millora a la comunitat universitària en matèria de dedicació del professorat.
- Retre comptes davant dels òrgans de govern de la UPC en matèria de dedicació del professorat.

Altres agents implicats:

Gabinet de Planificació, Avaluació i Qualitat (**Responsable gestor**)

- Planificar, dirigir, coordinar i fer el seguiment i avaluació del procés.
- Dissenyar i elaborar la informació necessària per facilitar la presa de decisions als òrgans de govern de la UPC.
- Presentar propostes d'accions correctores o actuacions de millora.
- Fer el seguiment del procés.
- Planificar, difondre, i desenvolupar els processos d'avaluació del PDI d'acord amb el calendari establert.
- Realitzar anàlisi de dades i elaborar estudis i informes de resultats útils per a l'elaboració de les propostes de polítiques de PDI i pel seu desenvolupament.

Òrgans de representació sindical del PDI:

- Òrgans consultius de representació del personal docent i investigador.

Consell de Govern:

- Aprova i ratifica les propostes d'avaluació, promoció i reconeixement del PDI, prèvia informació i debat per part de la Comissió de Personal i Acció Social (CPiAS).
- Aprovar cada nova versió del procés.

Secretaria General:

- Publicar a la pàgina web de la UPC (<https://govern.upc.edu/ca>) els documents aprovats pels òrgans de govern de la UPC.

Servei de Personal:

- Gestionar el procés de contractació del PDI tenint en compte els resultats obtinguts en el procés d'avaluació del règim de dedicació del PDI de la UPC.

Servei de disseny, desenvolupament i solucions TIC:

- Dissenyar, desenvolupar i millorar l'aplicació a través de la qual es gestiona el procés d'avaluació del règim de dedicació del PDI de la UPC.

Unitat d'Informació Rdi:

- Gestionar incidències relacionades amb algun dels indicadors de l'apartat de recerca del règim de dedicació.

Comitè de Qualitat

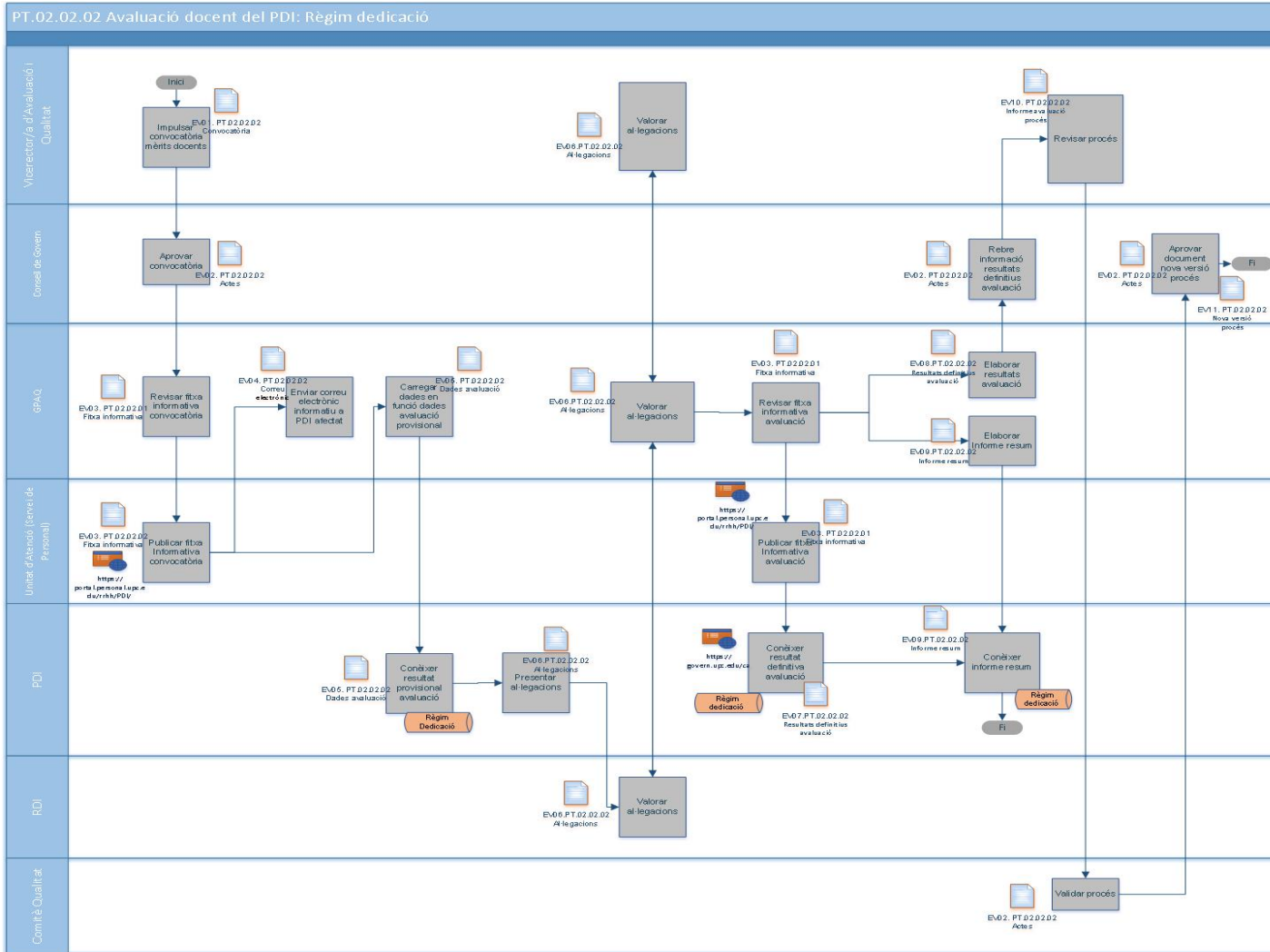
- Validar l'informes de revisió del procés i, si implica canvis al procés, validar la nova versió i proposar al Consell de Govern la seva aprovació.
- Retre comptes al Consell de Govern

9 FITXA RESUM

PROPIETARI DEL PROCÉS		Vicerector/a competent en matèria d'avaluació i qualitat Vicerector/a competent en matèria de Personal Docent i Investigador
RESPONSABLE GESTOR		Gabinet de Planificació, Avaluació i Qualitat
RESPONSABLE D'APROVACIÓ		Consell de Govern
G R U P S D' I N T E R È S	IMPLICATS I MECANISMES DE PARTICIPACIÓ	<ul style="list-style-type: none"> ● Personal Docent i Investigador (PDI) Els mecanismes de representació del PDI en el procés, es realitza principalment a través de la participació dels seus representants en els òrgans de govern de la Universitat i també a través dels òrgans de representació sindical (Junta del PDI funcionari i Comitè del PDI laboral). També participa amb la comunicació de propostes de millora i a través de les al·legacions comunicades en el tràmit d'audiència. ● Estudiantat Els mecanismes de participació dels estudiants es realitza mitjançant la participació en les enquestes que valoren l'actuació docent del professorat. A més a més els estudiants també formen part de la comissió d'avaluació i de la comissió de garanties que avaluen els complements docents. ● Administracions i societat en general: Aportant informació, si s'escau, mitjançant, entre d'altres, el Consell Social.
	RENDICIÓ DE COMPTES	<p>Al llarg dels processos d'avaluació es garanteix la publicitat de les dades que es tindran en compte en la presa de decisions mitjançant l'accés a les aplicacions informàtiques que gestionen aquests processos. A més, el PDI disposa del Portal de PDI per poder consultar el desenvolupament del procés a més de la consulta del seu expedient. Un cop finalitzat el procés es presenten documents, que informen sobre el resultat del procés, als òrgans de govern de la Universitat per a la seva informació i/o aprovació.</p> <p>A més a més, el vicerector competent en matèria d'avaluació i de qualitat rendirà comptes dels resultats obtinguts al Comitè de Qualitat que és l'òrgan que s'ocuparà d'informar al Consell de Govern.</p>
MECANISMES PRESA DE DECISIONS		Els mecanismes per a la presa de decisions i responsabilitats són detallats als apartats 5.1 i 8 d'aquest document. A continuació es relacionen els càrrecs i òrgans que tenen responsabilitat en la presa de decisions:

	<ul style="list-style-type: none">- Vicerector/a competent en matèria d'Avaluació i Qualitat- Vicerector/a competent en material de Personal Docent i Investigadors- Consell de Govern
RECOLLIDA I ANÀLISI D'INFORMACIÓ	La recollida i l'anàlisi de la informació es fa a través de bases de dades internes de la UPC d'acord amb la política del PDI aprovada pels òrgans de govern, per tal d'establir els processos d'avaluació docent del PDI.
SEGUIMENT, REVISIÓ I MILLORA	Anualment, els propietaris del procés, amb el suport del responsable gestor, s'encarreguen de la revisió del funcionament del procés, que pot generar canvis en aquest document. El seguiment, revisió i millora es recull al punt 5.3 del procés.

10 FLUXGRAMA



11 ANNEXOS

Plantilla "Informe d'avaluació del funcionament de procés"

Informe d'avaluació del funcionament de procés			
Nom i codi del procés objecte de la revisió:			
Data de la revisió:		DD/MM/AA	
Nom del responsable del procés i de la revisió:			
Versió i data en el moment de la revisió:		VX DD/MM/AA	
Pregunta	Si	NO	Comentari (explicar breument l'incompliment o la incidència detectada / rebuda)
S'ha detectat algun canvi en les activitats contemplades a la descripció del procés?			
S'ha detectat algun canvi en els grups d'interès/agents implicats en el procés i/o agents d'interès?			
S'han generat i arxivat/registrat correctament totes les evidències del procés?			
S'han recollit els indicadors del procés en cas d'haver-ne?			
S'han incorporat indicadors nous als procés?			
S'han rebut queixes o suggeriments del procés per part d'algun grup d'interès?			
S'han rebut propostes de millora per part d'alguna unitat acadèmica com a resultat de la revisió i millora del seu SGIQ?			En cas que si, indiqueu la proposta de millora i justifiqueu si s'incorpora al procés o no.
El procés segueix essent adequat per acomplir amb el seu objectiu			
Altres (especificar)			
S'han implantat les anteriors modificacions del procés?			En cas que no, especificar els motius
Avalua la idoneïtat de les modificacions fetes amb anterioritat			

Propostes de millora/modificació (PM)	Breu descripció de la proposta
PM 1.	
PM 2	
...	
Aquesta informe del funcionament del procés es presentarà de forma anual al Comitè de Qualitat de la UPC per a la seva validació.	