

ALS MEMBRES DE LA UPC

“Déu ens dóna bones mans,
però no ens treballa els camps”

Proverbi català

Gener de 2000



ÍNDEX

1. Generalitats

1.1. Presentació	7
1.2. Plantejament 1999	8

2. Activitats

2.1. Consideracions globals	11
2.2. Dades estadístiques	13
2.3. Greuges, temes informats i recomanacions	25
2.4. Acompliment d'objectius	26
2.5. Liquidació i pressupost	27

3. Conclusions

3.1. Suggestiments a la UPC	31
-----------------------------	----

1. Generalitats

1.1. Presentació	7
1.2. Plantejament 1999	8

1.1. Presentació

Acaba el segon mil·lenni o acaba un mil·lenni? La pregunta, com a discussió, és divertida i té l'avantatge de poder arribar a alguna conclusió lògica, però que no aporta res.

Podem, en canvi, els membres de la UPC aportar alguna cosa positiva en comú a aquest mil·lenni (període de mil anys) que ara comença? Sí, hi podem aportar un esforç col·lectiu, integrat pels esforços individuals de tots els components de la nostra comunitat. Ens podem posar moltes i variades fites depenent del col·lectiu del qual formem part: estudiants, personal d'administració i serveis o personal acadèmic. I com els castellers, cadascun de nosaltres hem de lluitar per aixecar el castell de tots.

De castells n'hi ha de molts tipus. El nombre de pisos i de persones que els formen poden variar, però tots ells tenen un denominador comú i és que perquè l'enxaneta pugui fer l'aleta i a continuació descarregar-lo amb èxit, el treball ha de ser fet amb l'esforç, la il·lusió i la perseverança de tots.

Qui és més important en un castell?

Els baixos són poc coneguts, quasi ni es veuen ja que són tapats per la pinya, però són uns dels que toquen de peus a terra.

La pinya és el conjunt de mans i braços que envolta el castell. En una pinya pot arribar a haver-hi més de quatre-cents persones, que no hi són de qualsevol manera, cadascuna fa la seva funció i n'hi ha que estan amb posicions molt incòmodes. Entre tots aguanten el pes del castell, uns fan de contraforts i altres ajuden a aguantar els baixos i els segons. La construcció d'una pinya és una obra d'arquitectura i d'enginyeria.

Les persones que formen els pisos són més admirades com més alt és el pis. L'emoció és gran quan es posen els dosos, dos nens que s'agafen mirant-se cara a cara. Sobre ells es col·loca l'aixecador i per fi l'enxaneta.

Tots aplaudim quan l'enxaneta fa l'aleta. I, si el castell es desmunta sense caure, l'èxit és total.

Plantejo novament la pregunta, qui és més important? Tots. No ens podem imaginar un castell si falla qualsevol dels seus elements, el castell cauria o seria desmuntat per evitar-ne la caiguda.

Quan algú intenta aconseguir una titulació, fer una recerca, un treball, tant si es tracta d'un estudiant com d'un professor o un PAS, es necessita la participació de moltes altres persones de la comunitat que formen part de la pinya, dels baixos, d'un pis o l'enxaneta, tots som el castell. Un castell d'una sola persona no és un castell.

I si som molts intentant fer un castell i no ho aconseguim, el que hem de fer és tornar a cenyir-nos la faixa, instal·lar-nos al lloc que ens correspongui, assegurar bé el peus, agafar fort amb les mans, i tornar a intentar-ho.

Hi ha algú que no és important? Sí, són els membres de la comunitat que no hi col·laboren, que resten en actitud passiva i que no hi són ni com a espectadors. Hauriem d'intentar integrar-los, igual com es fa als castells, on tothom hi pot tenir un paper, ja sigui la persona alta, baixa, forta, dèbil, prima o grassa.

1.2. Plantejament 1999

Aquest Informe 1999 s'ha de considerar com una continuació dels informes dels anys 1996, 1997 i 1998. En el cas que es cregui necessari, és aconsellable remetre's al contingut del document de l'any 1996 per a tot allò que fa referència als *Antecedents* de la figura del sindic de greuges (lleis estatals i autonòmiques, Estatuts de la UPC i Reglament específic).

Actualment, però, gràcies a les aplicacions informàtiques, des del Web de la UPC (<http://www.upc.es/sindic>) es pot accedir a la informació següent:

Directament: Normativa

- Antecedents estatals i autonòmics
- Referències específiques als Estatuts de la UPC 1995
- Referències específiques al Reglament del Consell Social de la UPC 1997
- Reglament del sindic de greuges de la UPC 1995 (inclou versió en castellà)

Informes

- Tríptic esquemàtic
- Informes 1996, 1997 i 1998. Referències a:
 - Presentació
 - Índex
 - Cloenda
- Greuges i temes informats 1995, 1996, 1997 i 1998

Indirectament:

- Textos complets dels:
 - Informes 1996, 1997 i 1998
 - Greuges i temes informats 1995, 1996, 1997 i 1998

Per fer eventuais consultes sobre el text íntegre de cadascun dels Informes i Comunicats elaborats per la Sindicatura de Greuges cal examinar els volums corresponents als Informes del sindic de greuges al Consell Social. Documents de treball, que es poden sol·licitar directament a l'adreça:

Sindicatura de Greuges de la UPC

Edifici Nexus

C. Gran Capità, 2-4

08034 Barcelona

Tel. 93 401 63 36

Fax 93 401 77 66

sindic.greuges@upc.es

<http://www.upc.es/sindic>

o bé fer-ne la consulta a totes les biblioteques de la UPC.

Considerem que els principis, els plantejaments i les línies bàsiques d'actuació inclosos en els informes anteriors conserven tota la seva vigència, per la qual cosa en aquest *Informe 1999* ens centrem específicament en l'examen de l'evolució 1999, en les línies apuntades i en el grau d'assoliment dels objectius assenyalats.

La informació que facilita l'*Informe 1999* s'aplega en dos documents:

- Resum. Pretén donar una visió global de les activitats.
- Greuges, temes informats i recomanacions.

2. Activitats

2.1. Consideracions globals	11
2.2. Dades estadístiques	13
2.3. Greuges, temes informats i recomanacions	25
2.4. Acompliment d'objectius	26
2.5. Liquidació i pressupost	27

2.1. Consideracions globals

Les actuacions documentades del sindic de greuges abasten, fonamentalment, tres aspectes:

Primer: greuges o suggeriments. Directament adreçats al síndic i que han complert la tramitació normativa. Aquestes peticions generen, per part del sindic, un informe o un comunicat, segons que la resposta a la petició formulada tingui un abast generalista o més específic, respectivament.

Segon: greuges o suggeriments. Directament adreçats al síndic i que no han complert la tramitació normativa. Sobre aquestes peticions es comunica a l'interessat que no poden ser admeses a tràmit en aquesta fase del procés. Cal recordar-los, tanmateix, que si el desenllaç del tema no resulta satisfactori per al peticionari, que reiteri la seva petició. No obstant això, la Sindicatura fa el possible per fer-ne un seguiment amb l'objectiu de conèixer el desenvolupament del tema.

Tercer: greuges o suggeriments. No adreçats directament al síndic i que han complert la tramitació normativa. Aquestes peticions, rebudes per a coneixement, són objecte d'un seguiment de la Sindicatura per poder, si cal, intervenir-hi directament.

El primer aspecte inclou l'actuació típica del sindic de greuges i dóna lloc a una actuació formal. Els aspectes segon i tercer pretenen una economia procedimental que ajudi a agilitar la resolució de les peticions, tot respectant la preceptiva normativa de tramitació.

Del quadre resum núm. 2, sobre les actuacions 1998 i 1999 podem destacar:

- Quant a l'origen de les peticions:
 - Es manté la proporció dels temes presentats pels estudiants i pel personal d'administració i serveis.
 - Les peticions provinents dels estudiants representen el 48,5% del total.
 - La disminució de les actuacions d'ofici.
 - Els temes de normativa de permanència i d'exàmens han disminuït molt, han passat del 70% al 44% dels temes presentats pels estudiants.
- Amb relació a les unitats estructurals:
 - Una àmplia dispersió de les unitats afectades.
 - Una manca de significació en la distribució per unitats, però generalment són centres docents.
- Respecte dels resultats:
 - L'augment relatiu de les resolucions que es conclouen a favor de l'interès del peticionari.
 - L'aparició del grup "informació facilitada" és deguda al fet que moltes vegades, problemes lligats als estudiants són conseqüència de la manca d'informació.

Del quadre resum núm. 4, sobre la distribució de la tipologia, podem destacar:

- L'increment del temps de resposta (de 17 a 25 dies hàbils) ja que no es van descomptar per realitzar aquest càlcul els 4 mesos d'absència de sindic de greuges. Això significa que les respostes donades en el termini de 10 dies immediats a l'entrada de la petició han passat del 49% al 45%. Cal destacar que no s'han tingut en compte els casos per a coneixement del sindic.

Si descomptem els 4 mesos d'absència de sindic de greuges hi ha una disminució del temps de resposta (de 17 a 13 dies hàbils). Això significa que les respostes donades en el termini de 10 dies immediats a l'entrada de la petició han passat del 49% al 50%.
- De les respostes emeses, un 50% han estat en forma de comunicats, d'abast més específic i reduït, un 5% com a informe, d'un caràcter més ampli i generalista, un 35% com a resposta verbal i un 10% com a correu electrònic.
- Les peticions resoltes d'acord amb l'interès del peticionari (34) equivalen a un 72% del total de les resolucions emeses i concloues.
- Les peticions no admeses a tràmit han tornat a disminuir (2); entenem que la causa ha estat un millor coneixement de l'existència de la figura del síndic i el fet que sovint són plantejaments anàlegs presentats per diverses persones pertanyents a un mateix col·lectiu. Malgrat que aquesta classe de peticions no poden ser admeses a tràmit oficial, són objecte d'un seguiment acurat per conèixer-ne el resultat final i disposar dels màxims elements de judici amb vista a una eventual petició posterior d'actuació presentada a la Sindicatura de Greuges.
- S'ha d'esmentar la disminució dels expedients per a coneixement del síndic, que han passat de 13 a 2.
- Els plantejaments d'ofici representen un 5% de la totalitat dels emesos.

ABREVIACIONS EMPRADES

Centres Docents: Escoles Tècniques Superiors i Facultats

- ETSAB Escola Tècnica Superior d'Arquitectura de Barcelona
- ETSAV Escola Tècnica Superior d'Arquitectura del Vallès
- ETSECCPB Escola Tècnica Superior d'Enginyers de Camins, Canals i Ports de Barcelona
- ETSEIB Escola Tècnica Superior d'Enginyeria Industrial de Barcelona
- ETSEIT Escola Tècnica Superior d'Enginyers Industrials de Terrassa
- ETSETB Escola Tècnica Superior d'Enginyeria de Telecomunicació de Barcelona
- FIB Facultat d'Informàtica de Barcelona

Centres Docents: Escoles Universitàries

- EUETIT Escola Universitària d'Enginyeria Tècnica Industrial de Terrassa
- EUOOT Escola Universitària d'Òptica i Optometria de Terrassa
- EUPB Escola Universitària Politècnica de Barcelona
- EUPM Escola Universitària Politècnica de Manresa
- EUPVG Escola Universitària Politècnica de Vilanova i la Geltrú

Departaments

- DCA Departament de Composició Arquitectònica
- DEE Departament d'Enginyeria Elèctrica
- DETMC Departament d'Enginyeria del Terreny, Minera i Cartogràfica
- DFA Departament de Física Aplicada
- DOE Departament d'Organització d'Empreses
- DOO Departament d'Òptica i Optometria
- DTSC Departament de Teoria del Senyal i Comunicacions

Instituts Universitaris

- ICE (antic) Institut de Ciències de l'Educació

Altres

- COM. DOCT. Comissió de Doctorat
- UB Universitat de Barcelona
- UPC Universitat Politècnica de Catalunya
- UNIFF Unitat de Formació de Formadors

2.2. Dades estadístiques

Tot seguit s'aplega una informació fonamentalment quantitativa amb relació a les activitats dutes a terme. En alguna informació s'inclouen les dades anàlogues corresponents a anys anteriors per tal d'oferir una visió evolutiva.

La documentació aplegada inclou:

Quadre 1. Activitats i actuacions en els anys 1997, 1998 i 1999.

Quadre 2. Actuacions per conceptes 1998 i 1999 desglossades per origen de les peticions, unitats estructurals interessades i resultats d'aquestes actuacions.

Quadre 3. Tipologia dels expedients tramitats l'any 1999, ordenats per data de presentació.

Quadre 4. Esquema de la llegenda i distribució dels temes tractats l'any 1999.

Quadre 5. Resultat global i per conceptes de les actuacions 1998.

Quadre 6. Resultat global i per conceptes de les actuacions 1999.

Quadre 7. Distribució temporal de les sol·licituds d'actuació 1996-97. Entrades, sortides i pendents de resoldre.

Quadre 8. Distribució temporal de les sol·licituds d'actuació 1998-99. Entrades, sortides i pendents de resoldre.

Quadre 9. Temps de resposta per resoldre les peticions rebudes 1998 i 1999 (dies naturals i dies hàbils).

Quadre 10. Reunió d'òrgans de govern 1998 i 1999. Participació.

Som conscients que la informació aplegada podria ser una altra. Hem escollit la que hem considerat més significativa i restem, naturalment, a disposició de qualsevol persona que consideri convenient ampliar-la o bé aprofundir-la.

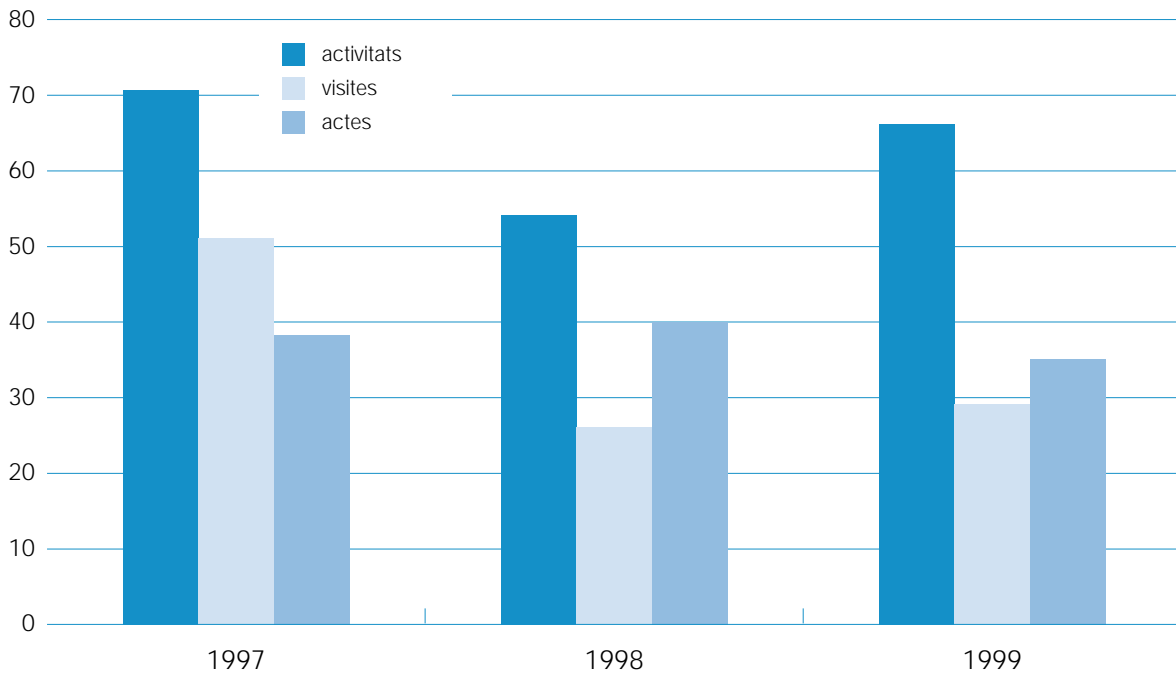
Per facilitar la interpretació de les dades numèriques que figuren en els quadres, cal especificar el següent:

- El total de noves peticions entrades l'any 1999 ha estat de 56.
- En el quadre 2, referent a l'any 1998, figuren un total de 54 peticions, atès que a part de les 52 corresponents a l'any 1998, hi ha 2 peticions que van tenir entrada l'any 1997 i se'n va emetre informe l'any 1998.
Pel que fa a l'any 1999, figuren un total de 66 peticions, atès que a part de les 56 corresponents a l'any 1999, hi ha 10 peticions que van tenir entrada l'any 1998, a 8 de les quals se'n va emetre informe l'any 1999 i les altres 2 estan ajornades a l'espera de la decisió del Tribunal Superior de Justícia de Catalunya.
- En el quadre 4, referent a l'any 1998, a l'apartat resultat, el total de 36 correspon a respostes emeses en forma de comunicats, informes, respostes verbals o respostes emeses pel Servei de Gestió Acadèmica. Una mateixa petició d'entrada pot generar diversos documents de sortida.
Pel que fa a l'any 1999, el total de 60 correspon a respostes emeses en forma de comunicats, informes, respostes verbals o per correu electrònic. Una mateixa petició d'entrada pot generar diversos documents de sortida.
- En el quadre 1, els percentatges corresponents a les activitats de l'any 1997 s'han considerat sobre un total de 71 peticions, els corresponents a l'any 1998 sobre un total de 54 peticions i els corresponents a l'any 1999 sobre un total de 66 peticions. En el quadre 4, els percentatges referents a l'apartat "iniciativa" corresponents a l'any 1999 s'han considerat sobre un total de 60 actuacions.

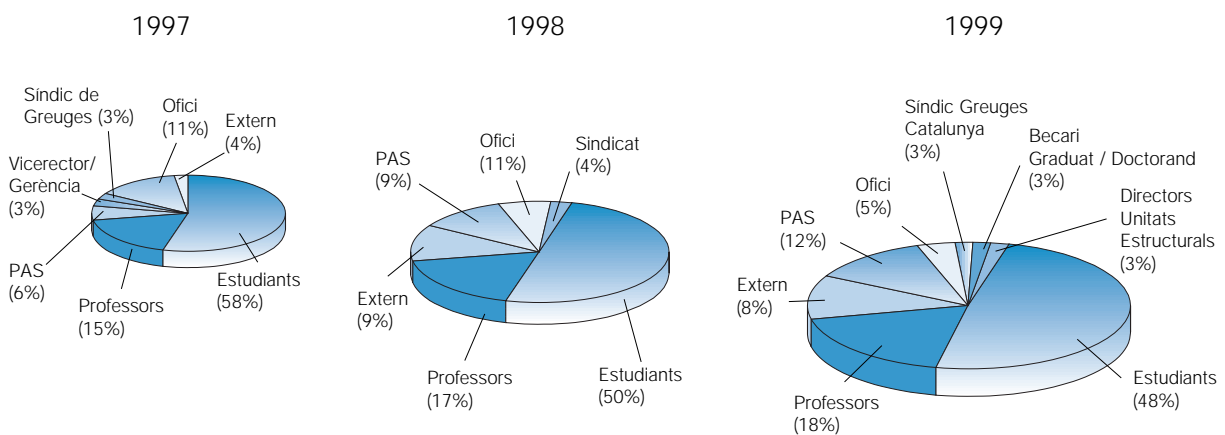
Quadre 1
ACTIVITATS I ACTUACIONS

	1997		1998		1999	
	Núm.	%	Núm.	%	Núm.	%
Actuacions	71	44,4	54	45	66	50,8
Visites	52	32,3	26	21,7	29	22,3
Actes	38	23,6	40	33,3	35	26,9

Activitats



Actuacions



Quadre 2
ACTUACIONS

Origen	BEQUES		CONVALID. TRASLLATS		EXÀMENS ASSIGNAT.		MATRICULA		PERMANÈNCIA		ALTRES		DISCRIM. CIRC. PERS.		INSTAL. MATERIAL		QUALITAT (DOC., VIDA)		REGIM INTERIOR		TOTALS			
	1998	1999	1998	1999	1998	1999	1998	1999	1998	1999	1998	1999	1998	1999	1998	1999	1998	1999	1998	1999	1998	1999		
Becari Graduat/Doctorand	1										1										2	3,0		
Directors Unitats Estruct.											1		1								2	3,0		
Estudiants	2	3	1	2	8	4*	2	6*	11	10*	2	5			1	1			1	27	32	50,0	48,5	
Extern					1				1	4	3	1									5	5	9,3	7,6
Ofici					1						1						2	1	2	2	6	3	11,1	4,6
PAS								1			1	1*		5			1		3	1*	5	8	9,3	12,1
Professors					1						5	5*		1	2		2		1	4	9	12	16,6	18,2
Sindic Greuges Catalunya													2								2		3,0	
Sindicat																			2		2		3,7	
Totals																								
Xifres absolutes	2	4	1	2	11	4	2	7	12	14	12	16		7	2	1	4	3	8	8	54	66	100	100
Percentatge	3,7	6,1	1,9	3,0	20,4	6,1	3,7	10,6	22,2	21,2	22,2	24,2		10,6	3,7	1,5	7,4	4,6	14,8	12,1	100	100		
Unitats estructurals																								
DCA																			1		1		1,9	
DEE														1							1		1,5	
DETCM														1							1		1,5	
DFA																		1	1*		1	1	1,9	1,5
DOE											1	1*							2		1	3	1,9	4,6
DOO												1									1		1,5	
DTSC																1					1		1,9	
ETSAB					1				3	6*	1	1							1		6	7	11,1	10,6
ETSAV					2				2	1				1							4	2	7,4	3,0
ETSECCPB					1	1			2	1*											3	2	5,6	3,0
ETSEIB	2		1				1		1		1	2			1	1		2		4	8	7,4	12,1	
ETSEIT					2	2					1				1						3	3	5,6	4,6
ETSETB					1		1	1	2												4	1	7,4	1,5
EUETIT									2	2*											2	2	3,7	3,0
EUOOT					1																1		1,9	
EUPB			1					1	1*		1										1	3	1,9	4,6
EUPM			1																		1		1,9	
EUPVG							2		1													3		4,6
FIB					2	1*	1														2	2	3,7	3,0
ICE																1					1		1,9	
Negociat de Beques	2																				2		3,0	
Professor														1							1		1,5	
Rectorat														1							1		1,5	
Sindicatura de Greuges												1									1		1,5	
UB											1	1									1	1	1,9	1,5
UNIFF							1	1*													1	1	1,9	1,5
UPC	2				1		1				8	8*		2			2	1	5	5	16	19	29,6	28,9
Totals																								
Xifres absolutes	2	4	1	2	11	4	2	7	12	14	12	16		7	2	1	4	3	8	8	54	66	100	100
Percentatge	3,7	6,1	1,9	3,0	20,4	6,1	3,7	10,6	22,2	21,2	22,2	24,2		10,6	3,7	1,5	7,4	4,6	14,8	12,1	100	100		
Resultats																								
D'acord peticionari	2		2		3	4	6		1	7	4	4		4			4	3	4	2	16	34	30,2	51,6
Contrari peticionari	2	3	1		2				2	5	3	2		1	1				3	1	13	13	24,5	19,7
Informació facilitada							1					8								2		11		16,7
Pendent d'informació					1		1		2		2	1							1	1	7	2	13,2	3,0
Pendent resolució sindic														2							2			3,0
No admès a tràmit					1				2	2	1										4	2	7,6	3,0
Per a coneixement					4		1		5		1				2					2	13	2	24,5	3,0
Totals	2	5	1	2	11	4	2	7	12	14	11	15		7	2	1	4	3	8	8	53	65	100	100

* En aquesta casella es comptabilitza un cas de 1998 solucionat el 1999

* En aquesta casella es comptabilitza un cas de 1997 solucionat el 1998

Quadre 3

TIPOLOGIA DELS EXPEDIENTS PRESENTATS L'ANY 1998 I TRAMITATS DURANT L'ANY 1999

Núm.Entrada	Sortida	Dies H-N	Iniciador	Tema	UE*	Actuació	Resol.**	Resultat
140	27.07.98 30.09.98	---	---	PAS	Problemàtica complimend ordre	DFA	---	Pendent resol. TSJC
147	08.09.98	09.04.99	144 213	Estudiant	Problemàtica amb examen	FIB	Gestió	C 15/99 Positiu
148	17.09.98	16.03.99	---	PAS	Reincorporació per excedència	UPC	---	Pendent resol. TSJC
149	21.09.98	24.02.99	106 156	Estudiant	Normativa de permanència	ETSAB	Per a coneixement	C 4/99 Negatiu
150	23.09.98	26.02.99	106 156	Estudiant	Normativa de permanència	EUETIT	Per a coneixement	C 8/99 Positiu
151	28.09.98	24.02.99	101 149	Estudianta	Normativa de permanència	ETSECCPB	Petició	C 6/99 Negatiu
153	05.10.98	23.02.99	96 141	Estudianta	Canvi Pla Vell a Pla Nou	EUPB	Per a coneixement	C 3/99 Positiu
154	20.10.98	04.03.99	92 135	Estudiant	Normativa de permanència	EUETIT	Gestió	C 9/99 Negatiu
155	22.10.98	24.02.99	84 125	Estudiant	Descompte matrícula	UNIFF	Gestió	C 5/99 Positiu
156	18.11.98	23.03.99	84 125	Professor	Processos nomen. comis. concurs	DOE	Gestió	C 11/99 Negatiu C 12/99

TIPOLOGIA DELS EXPEDIENTS PRESENTATS I TRAMITATS CORRESPONENTS A L'ANY 1999

Núm.Entrada	Sortida	Dies H-N	Iniciador	Tema	UE*	Actuació	Resol.**	Resultat
157	13.01.99	26.02.99	31 44	Estudiant	Reconeixement crèdits com a becari	ETSAB	Gestió	corr. elec. Negatiu
158	18.01.99	18.02.99	22 31	Extern	Qualificació assignatura Projectes II	ETSAB	Gestió	C 1/99 Negatiu
159	26.01.99	25.02.99	21 30	Estudiants	Col·legi Major Universitari	UB	Mediació	C 7/99
160	26.01.99	19.02.99	17 24	Professora	Quinquenni	DOO	Gestió	C 2/99 Informació facilitada
161	04.02.99	01.03.99	17 25	PAS	Problemàtica per llarga malaltia	UPC	Per a coneixement	Verbal Positiu
162	12.02.99	11.03.99	19 27	Estudianta	Matriculació assignatures optatives	EUPVG	Gestió	Verbal Positiu
163	18.02.99	15.03.99	13 17	Director	Greuge comparatiu	Rectorat	Greuge	C 10/99 Negatiu
164	01.03.99	02.03.99	1 1	Estudianta	Denegació beca MEC	UPC	Gestió	Verbal Negatiu
165	04.03.99	25.03.99	15 21	Extern	Qualificació assignatura Projectes II	ETSAB	Greuge	C 13/99 Negatiu
166	09.03.99	09.03.99	0 0	Ofici	Expedició certific. acadèmiques	UPC	Ofici	11/99 Positiu
167	12.03.99	12.03.99	0 0	Mare estudiant	Problemàtica última assign. carrera	ETSECCPB	Gestió	Verbal Positiu
168	17.03.99	12.04.99	16 26	PAS	Falta al respecte personal	Professor	Greuge	C 16/99 Positiu C 17/99
169	23.03.99	30.03.99	5 7	Extern	Qualificació assignatura Projectes II	ETSAB	No admès a tràmit	C 14/99 No admès a tràmit
170	26.03.99	26.03.99	0 0	Exprofessor	Anagrama UPC docum. curs empr.	UPC	Gestió	Verbal Positiu
171	09.04.99	25.05.99	32 46	Extern	Qualificació assignatura Projectes II	ETSAB	No admès a tràmit	---
172	12.04.99	14.04.99	2 2	Professor	Proposta canal de comunicació	UPC	Gestió	corr. elec. Positiu
173	15.04.99	26.04.99	7 11	PAS	Reincorporació després excedència	UPC	Gestió	Verbal Positiu
174	30.04.99	30.04.99	0 0	Ofici	Barreres sensorials	UPC	Ofici	12/99 Positiu
175	06.05.99	12.05.99	4 6	PAS	Exempció matrícula UNED	UPC	Gestió	corr. elec. Positiu
176	11.05.99	27.05.99	12 16	Mare estudiant	Última convocat. últ. assign. carrera	ETSEIT	Gestió	Verbal Positiu
177	13.05.99	17.05.99	2 4	Estudiant	Informació homologació màster	UPC	Gestió	Verbal Informació facilitada
178	25.05.99	25.05.99	0 0	Ofici	Aval. quinquenni-canvi retributiu	UPC	Ofici	13/99 Positiu
179	03.06.99	04.06.99	1 1	Professor	Problema en l'accés al pàrquing	ETSEIB	Gestió	Verbal Positiu
180	04.06.99	---	---	Professor	Processos nomen. comis. concurs	DOE	Per a coneixement	---
181	14.06.99	01.07.99	12 17	Professor	Sol·licitud quinquennis docents	UPC	Petició	Verbal Informació facilitada
182	21.06.99	21.06.99	0 0	Estudiant	Adaptació als nous plans d'estudis	EUPVG	Petició	corr. elec. Positiu
183	22.06.99	---	---	Estudiant	Presentació beques MEC	Neg. Beques	Per a coneixement	---
184	28.06.99	07.10.99	51 101	SdGC	Inform. evol. cas 112 (qual. màster)	UPC	Gestió	C 22/99 Informació facilitada
185	30.06.99	30.06.99	0 0	Estudianta	Pas a estudis de segon cicle	ETSEIB	Petició	Verbal Informació facilitada
186	01.07.99	01.07.99	0 0	Estudianta	Pas a estudis de segon cicle	ETSEIB	Petició	Verbal Informació facilitada
187	02.07.99	23.11.99	78 144	PAS	Pas del grup III al grup II	DETM	Gestió	C 29/99 Positiu
188	05.07.99	08.07.99	3 3	Estudianta	Normativa de permanència	ETSAB	Gestió	Verbal Positiu
189	09.07.99	05.10.99	40 88	Estudiant	Fase selectiva	EUPVG	Gestió	C 19/99 Positiu
190	08.07.99	---	---	Professor	Millora de la convivència a la secció	DEE	Mediació	Pendent
191	12.07.99	13.07.99	1 1	Professor	Consulta d'alternat. a exced. volunt.	UPC	Petició	Verbal Positiu
192	15.07.99	16.07.99	1 1	Estudiant	Afectat per la vaga de professors	ETSEIT	Gestió	corr. elec. Positiu
193	20.07.99	05.10.99	33 77	Estudiant	Fase selectiva	ETSEIB	Gestió	C 20/99 Positiu
194	08.09.99	08.11.99	41 61	Estudiant	Normativa de permanència	ETSAB	Gestió	C 26/99 Positiu
195	14.09.99	15.10.99	22 31	Estudiant	Regulació lingüística a la docència	UPC	Petició	C 24/99 Informació facilitada
196	16.09.99	30.09.99	10 14	Estudiant	Present. beques MEC: 2 peticions	Neg. Beques	Gestió	C 18/99 Positiu / Negatiu
197	27.09.99	05.10.99	8 10	Estudiant	Agilitar procés convalidació	EUPB	Gestió	C 21/99 Positiu

* Unitat Estructural

** Mitjà de resolució

Quadre 4

Núm. Entrada	Sortida	Dies H-N	Iniciador	Tema	UE*	Actuació	Resol.**	Resultat		
198	05.10.99	07.10.99	2	2	Professor	Problema en l'accés al pàrquing	ETSEIB	Gestió	C 23/99	Positiu
199	08.10.99	19.10.99	6	11	Estudiant	Convalidacions d'assignatures	ETSEIB	Petició	Verbal	Positiu
200	13.10.99	19.11.99	26	37	Director	Aclariment informació inf. sindic 98	SdG	Petició	C 27/99	Informació facilitada
201	20.10.99	27.10.99	5	7	Professor	Assistència lletrada per part UPC	UPC	Petició	C 25/99	Negatiu
202	22.10.99	22.10.99	0	0	Doctorand	Assessor. per sol-lic. nac. espanyola	UPC	Petició	Verbal	Informació facilitada
203	27.10.99				PAS	Article ofensiu a la revista de l'Escola	ETSAV	Mediació		Pendent
204	09.11.99	23.11.99	10	14	SdGC	Informació evol. cas 112 (qualitat màster)	UPC	Gestió	C 28/99	Informació facilitada
205	10.11.99	03.12.99	17	23	Estudiant	Exempció matrícula	ETSETB	Gestió	C 30/99	Positiu
206	10.11.99	---	---	---	Professor	Impugnació concurs a Comis. Apel.	DOE	Per a coneixement	---	Per a coneixement
207	15.11.99	21.12.99	24	36	Becari grad.	Problema amb assignac. complements	UPC	Gestió	Verbal	Negatiu
208	23.11.99	23.11.99	0	0	Estudiant	Connexió a Internet	ETSEIB	Gestió	corr. elec.	Negatiu
209	24.11.99	24.11.99	0	0	Estudiant	Error en el pagament de la matrícula	FIB	Gestió	Verbal	Positiu
210	26.11.99	26.11.99	0	0	Estudiant	Consulta canvi d'estudis	EUPB	Petició	Verbal	Informació facilitada
211	01.12.99	20.12.99	11	20	Extern	Procediment adjudic. orla a empreses	ETSEIB	Gestió	Verbal	Positiu
212	13.12.99	17.12.99	4	4	Estudiant	Agilitar la resposta revisió d'examen	ETSEIT	Gestió	Verbal	Positiu

* Unitat Estructural

** Mitjà de resolució

Llegenda i distribució

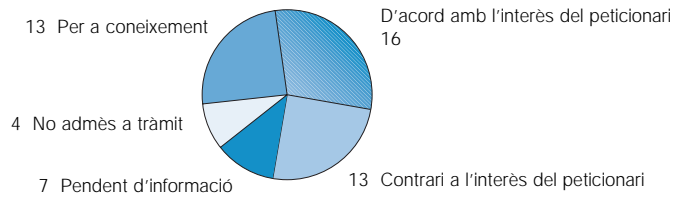
		1997	1998	1999	TOTAL*
Núm.	Expedients entrats	66	52	56	211
	Expedients finalitzats	69	45	62	208
	Expedients en tràmit	2	10	2	
	Expedients pendents resolució TSJC			2	
Dies H-N	Dies hàbils per respondre (mitjana)	12	17	25	-
	Dies naturals per respondre (mitjana)	18	26	38	-
Resultat	C Comunicat (abast més específic)	52	19	30	50
	I Informe (abast més generalista)	23	15	3	5
	V Verbal	1	1	21	35
	SGA Servei Gestió Acadèmica		1		
	corr. elec. correu electrònic			6	10 → 100
	+ Resolució d'acord interès del peticionari	32	16	34	72
	- Resolució contrària a l'interès del peticionari	12	14	13	28 → 100
	if Informació facilitada			11	
	Pendent d'informació / resolució TSJC	11		2	
	na No admès a tràmit (veure punt 2.1)	21	4	2	
pc Per a coneixement del sindic		13	2		
Iniciativa	A instància de part	68	42	57	95
	D'ofici	8	6	3	5 → 100

* Total històric acumulat (des de 1995)

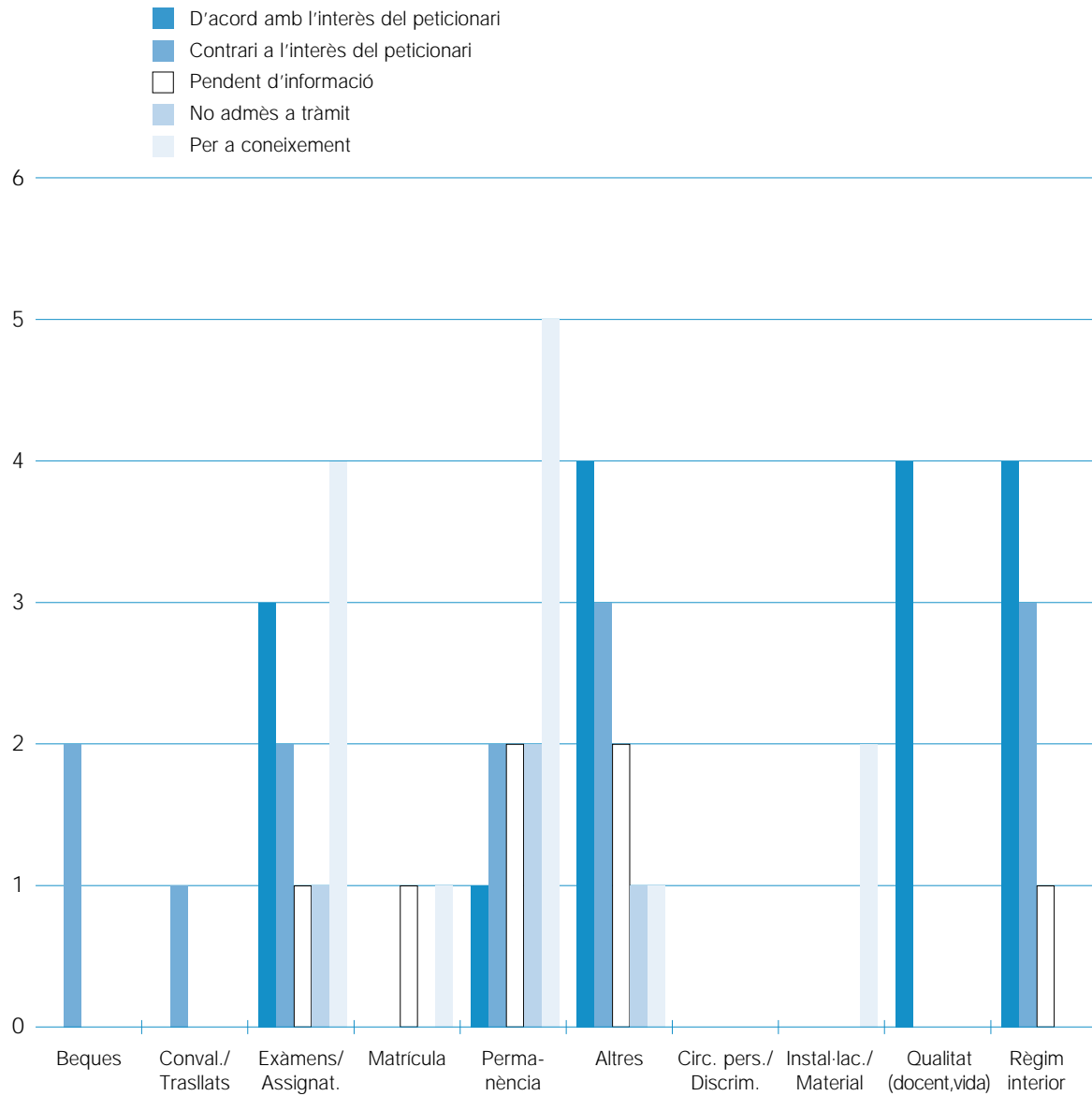
Quadre 5

RESULTAT DE LES ACTUACIONS. ANY 1998

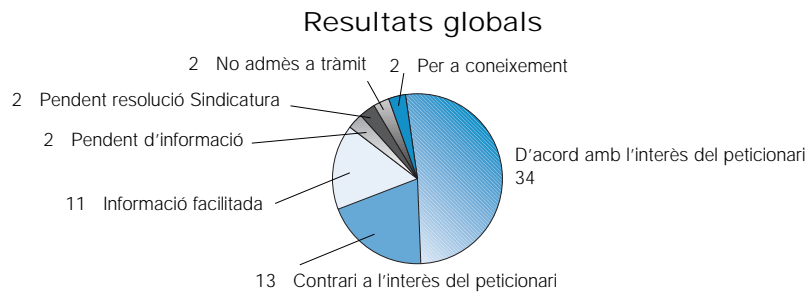
Resultats globals



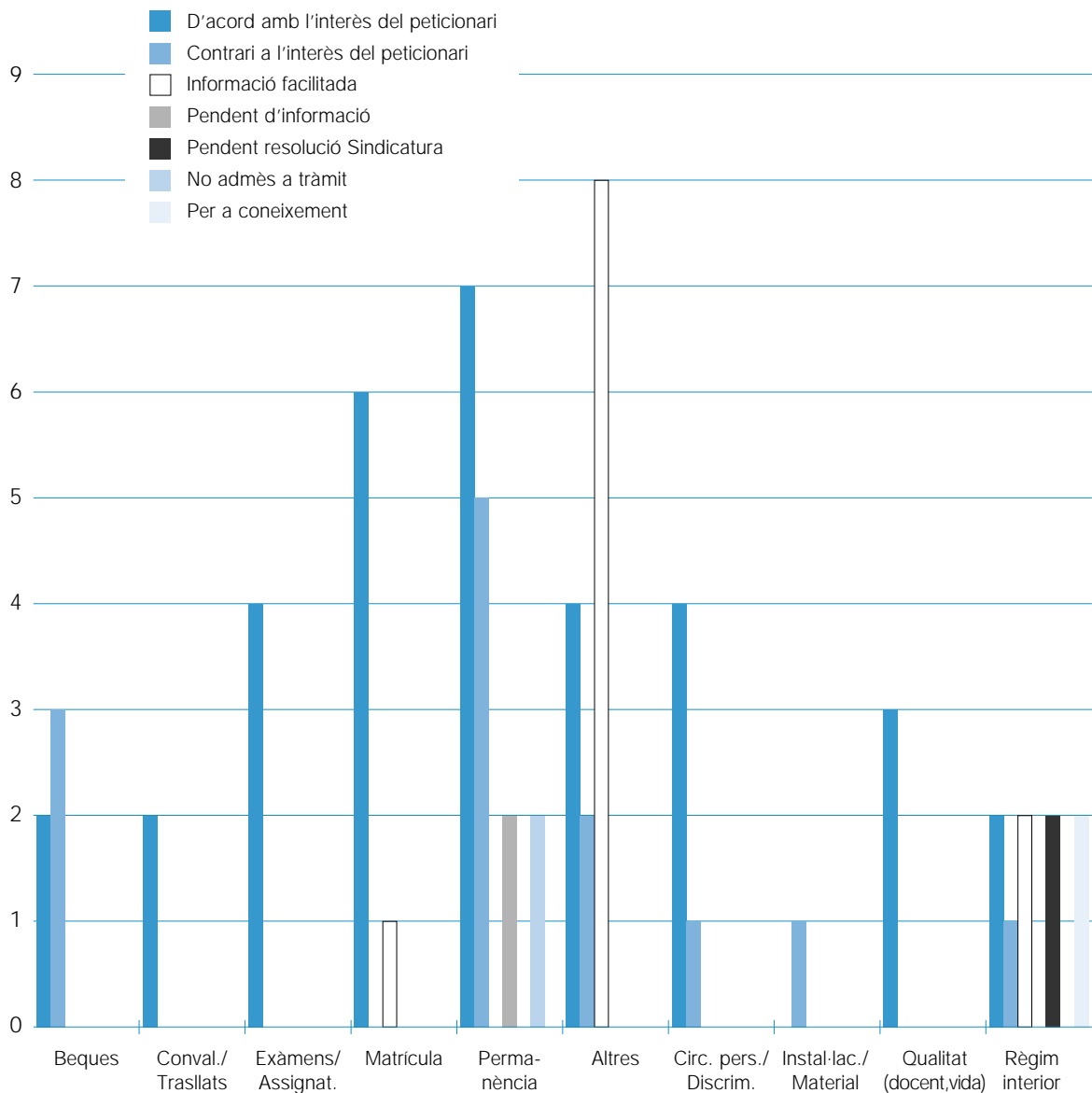
Resultats per concepte



Quadre 6
 RESULTAT DE LES ACTUACIONS. ANY 1999



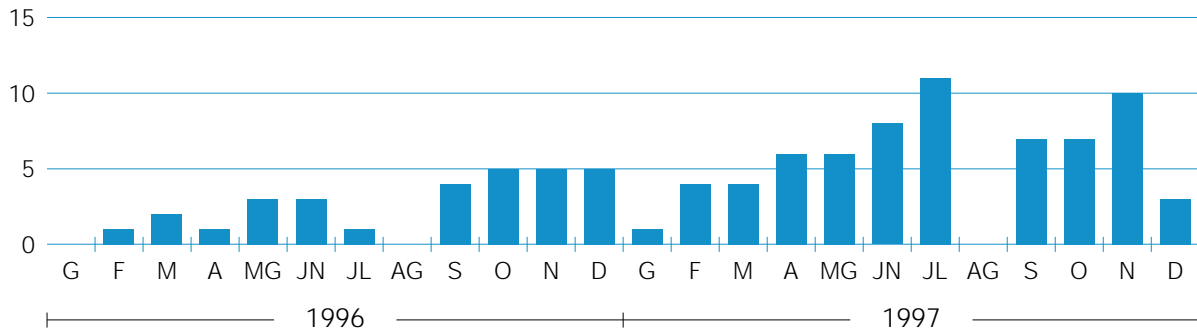
Resultats per concepte



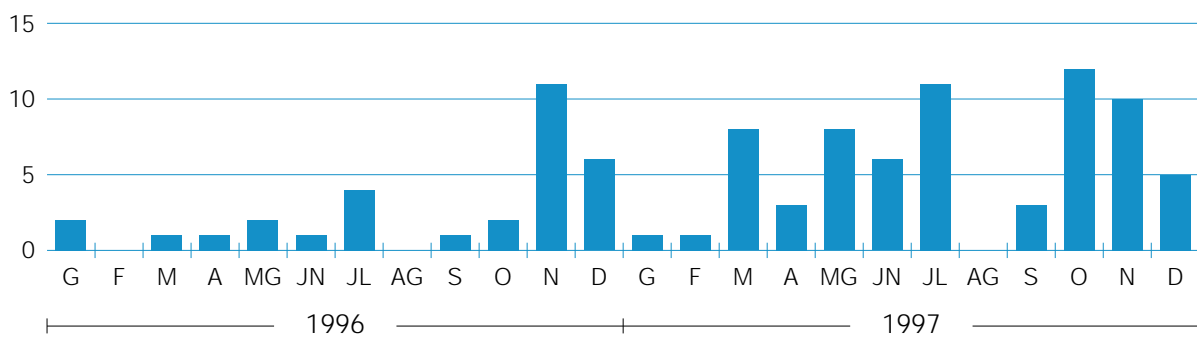
Quadre 7

DISTRIBUCIÓ TEMPORAL DE LES ACTUACIONS. 1996-1997

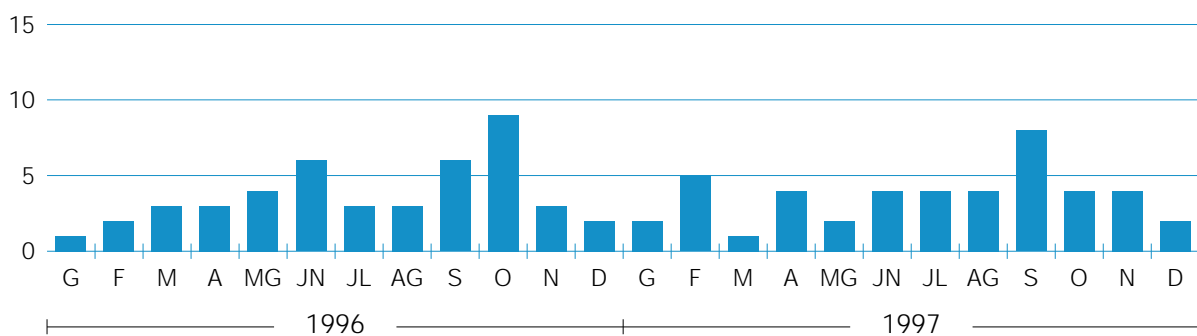
Sol·licituds entrades



Respostes emeses



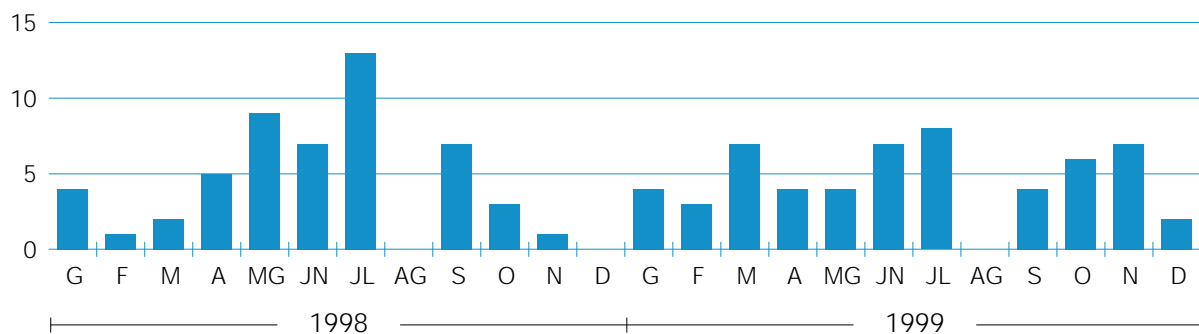
Sol·licituds pendents de resoldre



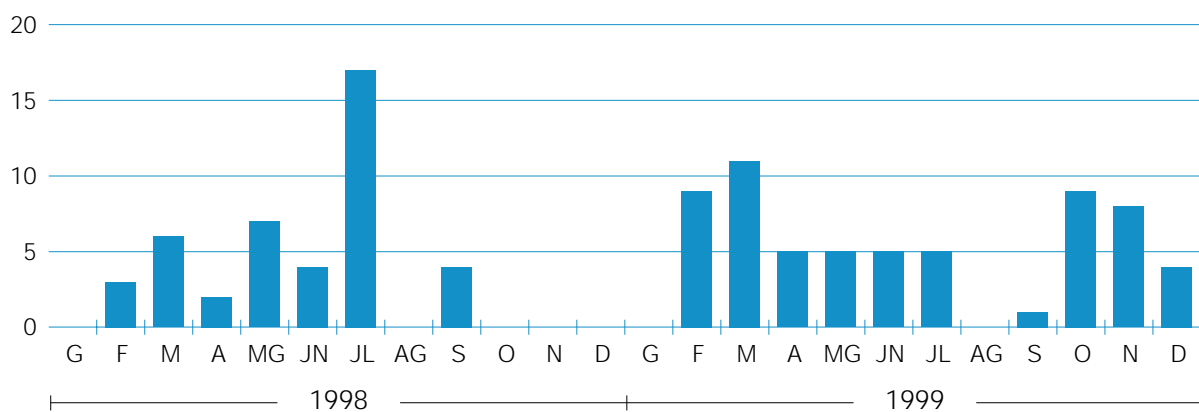
Quadre 8

DISTRIBUCIÓ TEMPORAL DE LES ACTUACIONS. 1998-1999

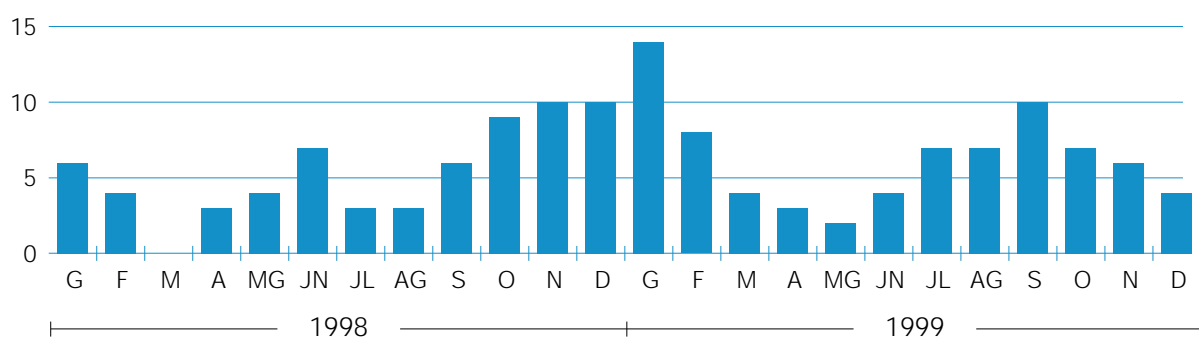
Sol·licituds entrades



Respostes emeses

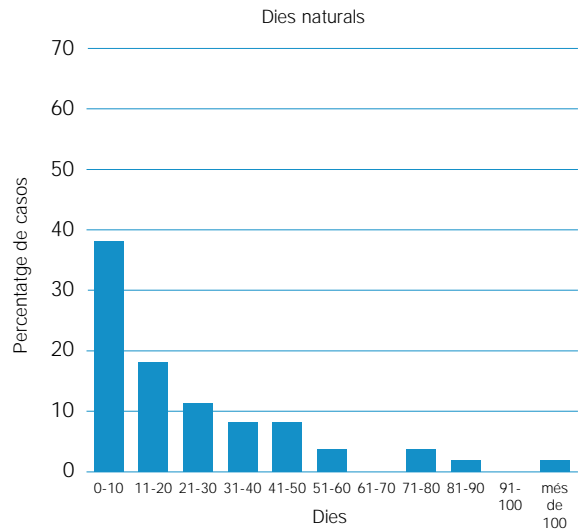
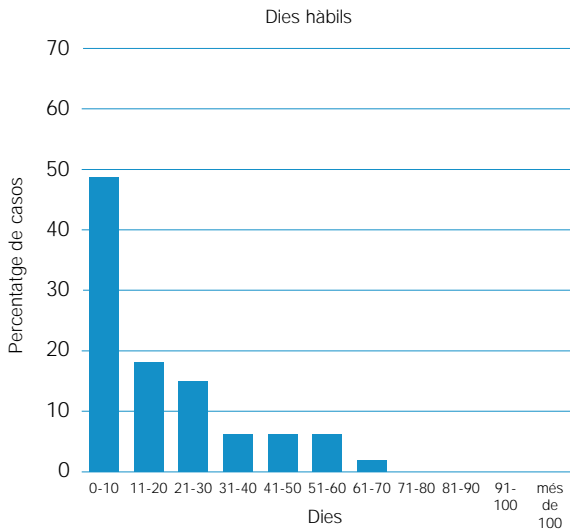


Sol·licituds pendents de resoldre



Quadre 9
TEMPS DE RESPOSTA

1998

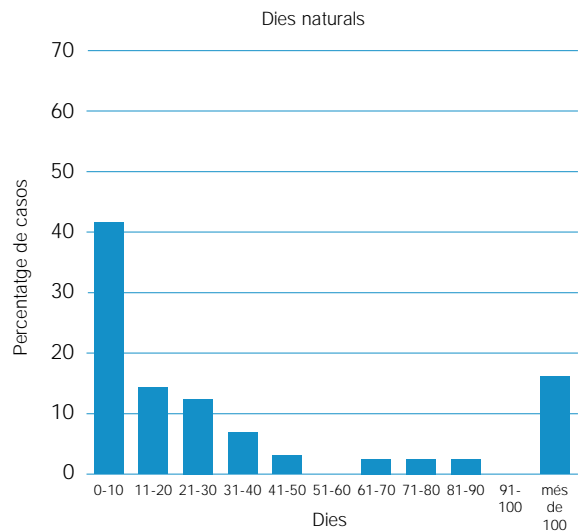
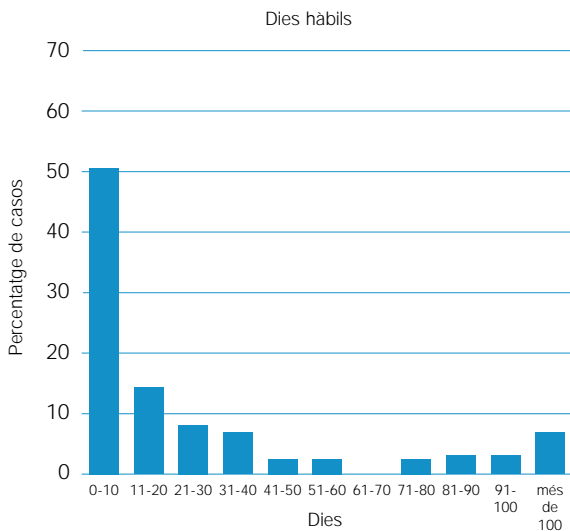


Casos resultats: 35

Mitjana 12 Màxim 55 Mínim 0

Mitjana 18 Màxim 84 Mínim 0

1999



Casos resultats: 59

Mitjana 25 Màxim 144 Mínim 0

Mitjana 38 Màxim 213 Mínim 0

Quadre 10

DATA DE REUNIÓ D'ÒRGANS COL·LEGIATS. ANY 1998

Òrgans col·legiats de la UPC	1998											
	GEN	FEB	MAR	ABR	MAI	JUN	JUL	SET	OCT	NOV	DES	
COMUNITAT UNIVERSITÀRIA												
• Claustre	-	-	9	-	-	30	-	-	-	-	-	-
• Junta de Govern	26	-	-	28	-	12	23	-	-	-	-	-
• Comissió Permanent	-	-	-	-	-	-	-	-	-	-	-	-
• Consell Directors Departament	-	3	-	-	14	9	7	-	-	-	-	-
• Consell Directors i Degans de Centre	14	12	-	-	13	10	8	8	-	-	-	-
• Consell Directors d'Institut	-	-	-	-	-	-	-	-	-	-	-	-
• Comissió Doctorat	30	25	26	-	27	17	17	-	-	-	-	-
• Comissió Ordenació Acadèmica	22	-	-	16	27	10	16	-	-	-	-	-
• Comissió Desenvolupament Estatutari	-	-	18	-	-	-	-	-	-	-	-	-
• Comissió Extensió Universitària	-	-	-	-	-	4	16	-	-	-	-	-
• Comissió d'Investigació	19	-	-	-	20	-	22	-	1	-	-	-
• Comissió Personal i Acció Social	-	-	-	-	7	-	21	-	-	2	-	-
• Comissió Econòmica	-	-	-	-	27	-	-	-	-	-	-	-
• Comissió Biblioteques	22	-	-	-	-	3	8	-	-	-	-	-
• CSAPIU	-	20	-	-	5/20	-	14	-	-	-	-	-
• Comissió Avaluació Institucional	-	5	-	-	-	-	-	-	-	-	-	-
CONSELL SOCIAL												
• Ple	-	10	31	-	12	-	14	-	-	-	-	-
• Comissió Acadèmica	27	-	20	24	-	19	24	-	-	-	-	-
• Comissió Econòmica	-	3	24	-	5	-	8	-	-	-	-	-
• Comissió Acció Cultural i Social	12	-	10	28	-	-	2	-	-	-	-	-
FUNDACIÓ POLITÈCNICA DE CATALUNYA												
• Patronat	-	13	-	-	29	-	-	-	2	-	-	-
• Consell Empresarial	-	13	-	-	29	-	-	-	-	-	-	-
• Consell General	-	-	-	-	-	-	-	-	-	-	-	-
• Grup de Treball	-	-	-	-	-	-	-	-	-	-	-	-
ASSOCIACIÓ D'AMICS DE LA UPC												
	-	17	-	2	27	-	20	-	1	-	-	-

Excusada l'assistència del sindic de greuges

No assistència del sindic de greuges

Quadre 10

DATA DE REUNIÓ D'ÒRGANS COL·LEGIATS. ANY 1999

Òrgans col·legiats de la UPC	1998											
	GEN	FEB	MAR	ABR	MAI	JUN	JUL	SET	OCT	NOV	DES	
COMUNITAT UNIVERSITÀRIA												
• Claustre	-	-	25	-	-	-	-	-	-	-	-	-
• Junta de Govern	-	23	-	21	-	16	20	-	20	22	-	-
• Comissió Permanent	-	-	-	-	-	-	13	13	-	-	-	-
• Consell Directors Departament	-	-	11	13	11	10	-	9	7	9	14	-
• Consell Directors i Degans de Centre	-	-	15	14	19	9	14	-	13	10	15	-
• Consell Directors d'Institut	-	-	-	-	17	-	-	-	11	-	13	-
• Comissió Doctorat	-	-	-	-	-	15	-	-	-	17	-	-
• Comissió Ordenació Acadèmica	-	18	-	-	13	9	12	-	6	-	13	-
• Comissió Desenvolupament Estatutari	-	-	-	-	13	-	-	-	6	-	15	-
• Comissió Extensió Universitària	-	-	-	-	6	-	-	-	14	-	-	-
• Comissió d'Investigació	-	-	-	-	-	-	13	-	8	11	-	-
• Comissió Personal d'Administració i Acció Social	-	16	-	-	27	15	-	-	-	-	-	-
• Comissió Econòmica	-	-	-	-	-	-	-	-	1	24	17	-
• Comissió Biblioteques i Sist. d'Inform. i Docum.	-	-	-	-	13	17	-	29	15	12	-	-
• CSAPIU	-	-	24	22	11	17	-	15	27	-	14	-
• Comissió Formació Permanent	-	-	-	-	14	-	15	-	15	-	15	-
• Comissió Avaluació Institucional	-	-	-	-	-	-	21	-	-	10	-	-
CONSELL SOCIAL												
• Ple	-	17	-	14	-	2	14	2	4	19	22	-
• Comissió Acadèmica	-	5	19	-	21	-	23	-	-	5	10	-
• Comissió Econòmica (substituida el 28/07/99)	-	2	16	-	25	-	-	-	-	-	-	-
• Comissió de Control de Comptes	-	-	-	-	-	-	28	28	-	2	14	-
• Comissió Acció Cultural i Social	-	-	-	8	27	-	-	30	-	4	9	-
• Consell de Qualitat	-	-	3	-	-	-	-	-	-	-	22	-
ASSOCIACIÓ D'AMICS DE LA UPC												
	-	-	9	27	-	-	1/14	-	14	-	-	-

Excusada l'assistència del sindic de greuges

2.3. Greuges, temes informats i recomanacions

Amb relació a l'Informe 96 - *Resum*, s'hi va fer present la manca d'una llista en què s'explicitessin els tipus de qüestions a les quals s'havia donat resposta. Si bé quedaven reflectides exhaustivament en l'Informe 96 - *Documents de treball*, el considerable volum d'aquest recull el feia poc pràctic per a un examen no aprofundit.

Per donar resposta a aquesta consideració, mantenint una dimensió reduïda del cos de la publicació, a partir de l'Informe 97 - *Resum*, es va considerar oportú cada any aplegar com a annex una llista de greuges i temes informats que presentés, de manera resumida, el contingut de les qüestions presentades des de l'inici de les actuacions d'aquesta Sindicatura de Greuges i que actualment recopila part de l'any 1995 i els anys complets 1996, 1997, 1998 i 1999.

A l'Informe 98 - *Resum* es va completar i tancar el cicle informatiu amb la incorporació a l'esmentat annex de la *Llista de recomanacions*, amb la voluntat de presentar les respostes que ofereix el síndic a les preguntes plantejades i el seu posicionament sobre els temes tractats.

A més d'un extracte de la qüestió presentada, s'hi inclouen unes referències al tipus de peticionari que ha presentat la sol·licitud, la data d'entrada i la de sortida, amb esment del mitjà de resolució emprat, el resultat de la petició des del punt de vista dels interessos del peticionari i la transcripció de les recomanacions derivades de les peticions, si s'escau.

Entenem, per tant, que amb el contingut de les qüestions plantejades i de les recomanacions derivades queda completat l'esquema informatiu sobre l'activitat fonamental de la Sindicatura de Greuges.

2.4. Acompliment d'objectius

S'ha anat avançant en el compliment d'alguns dels objectius proposats en l'Informe 1996. Cal tenir present que aquesta Sindicatura de Greuges pretén desenvolupar, gradualment i en la mesura que sigui possible, el seu programa, que no és res més que el desplegament de totes les funcions potencials que preveu el Reglament del sindic de greuges vigent.

Entenem que en la línia dels objectius assolits, cal destacar:

- Un contacte més estret amb els síndics de greuges d'altres universitats, particularment amb les catalanes, mitjançant la realització d'iniciatives que redueixin tant com sigui possible la possibilitat d'eventuals contradiccions en els plantejaments de caràcter general, i que afavoreixin, d'altra banda, les eventuales sinergies i economies d'escala.
- Una realimentació fluida de plantejaments amb el síndic de greuges de Catalunya en allò que fa referència a l'àmbit universitari, d'acord amb els principis de coordinació, informació i assistència mútua.
- Continuació dels contactes personals amb els òrgans col·legiats descentralitzats de la comunitat universitària, tant en l'àmbit del Campus de Barcelona com dels Campus perifèrics.
- Assistència personal a avaluacions curriculars d'alguns centres i, en particular, a les de la fase selectiva, amb la voluntat de conèixer d'una manera directa les diferents problemàtiques que es presenten.

Vull agrair les facilitats donades per tots els membres de la nostra comunitat universitària: estudiants, secretàries, negociats, professors, càrrecs acadèmics, òrgans de govern, etc. La col·laboració de tots és necessària per continuar avançant en els temes de millores de serveis, i en definitiva en la millora de la QUALITAT GLOBAL. Les reclamacions i les consultes que finalitzen amb una resolució positiva són èxits de tots, aquesta Sindicatura és una peça més.

2.5. Liquidació i pressupost

	Liquidació 1998	Liquidació 1999	Pressupost 2000
INGRESSOS	17.900.000	17.500.000	6.150.000
DESPESES	15.624.637	6.310.980	6.150.000
Personal	13.971.792	5.334.691	5.650.000
Informes/assessories	116.000	0	0
Despeses de funcionament	1.536.845	976.289	500.000
Subscripcions	123.780	0	
<i>La Vanguardia</i>	47.680	0	
<i>Expansión</i>	53.800	0	
<i>DOGC</i>	22.300	0	
Impressió	568.771	601.997	
Reglament	22.399	22.327	
Papereria	62.461	59.302	
Memòria	483.911	520.368	
Manteniment	133.969	148.200	
Ordinadors	461.019	34.800	
Fotocòpies	184.357	82.569	
Altres	64.949	108.723	
DIFERÈNCIA	2.275.363	11.189.020	0

3. Conclusions

3.1. Suggestiments a la UPC

31

3.1. Suggeriments a la UPC

El Reglament del síndic de greuges de la UPC, actualment vigent, a l'article 6.1.e especifica que l'informe anual que sobre les seves actuacions ha de presentar al Consell Social cal que inclogui els suggeriments que se'n derivin respecte al funcionament de la Universitat.

3.1.1. Comunitat universitària

3.1.1.1. Els òrgans de govern haurien d'extremar les mesures per evitar, amb caràcter general, que s'empri de manera inadequada la imatge de la Universitat Politècnica de Catalunya i prendre les accions pertinents en els casos d'abús manifest (Informe 4/98, amb data de registre de sortida 11.05.98, i cas número 170, amb data d'entrada a la Sindicatura 26.03.99).

3.1.1.2. Les referències que es facin sobre activitats desenvolupades i potenciades per la mateixa Universitat cal que evitin tendències menysteniments, i molt especialment d'aquelles persones implicades contractualment en la seva gestió (Informe 4/98, amb data de registre de sortida 11.05.98, i Comunicats 16/99 i 17/99, amb data de registre de sortida 12.04.99).

3.1.1.3. Les dilacions burocràtiques poden crear a qui les pateix un veritable sentiment d'indefensió. Cal que les incidències detectades ens serveixin per revisar i, si és el cas, adequar els nostres sistemes a les necessitats del nostre col·lectiu (Informe 7/98, amb data de registre de sortida 19.06.98; cas número 183, amb data d'entrada a la Sindicatura 22.06.99; Comunicat 18/99, amb data de registre de sortida 30.09.99; Comunicat 21/99, amb data de registre de sortida 05.10.99, i cas número 212, amb data d'entrada a la Sindicatura 13.12.99).

3.1.1.4. En cas de no ser superada la fase selectiva, el resultat de l'avaluació corresponent s'ha d'especificar a l'acta com a "NO APTÉ" i sense qualificació numèrica.

És per això que aquest síndic va recomanar que la secretària general d'aquesta Universitat prengués les mesures oportunes i amb la major celeritat possible, perquè es modifiquessin les instruccions del programa informàtic de confecció de certificacions acadèmiques personals, de manera que es respecti allò que està previst a la normativa de la UPC i que especifica que la nota numèrica només ha de figurar quan s'ha superat la corresponent avaluació curricular (Informe 1/99, amb data de sortida 09.03.99).

3.1.1.5. La supressió de les barreres arquitectòniques és un tema assumit i bastant resolt a la UPC. No es pot dir el mateix sobre les barreres lligades a problemes de visió, de llenguatge, d'audició, de concentració, etc. Són les barreres sensorials.

El col·lectiu d'estudiants que pateixen aquestes barreres i els que tenen deficiències físiques i disminució de mobilitat són qui arriben o voldrien arribar més freqüentment a la Universitat. Però, generalment, la Universitat no està preparada per acollir-los i els afectats en són conscients, i és per aquest motiu que gairebé no se'ns plantegen problemes, senzillament ja no hi venen.

En aquest sentit, el Ple del Parlament de Catalunya va aprovar una moció el dia 5 de març de 1997 per la qual instava al Govern a "prendre mesures que tendeixin a garantir la plena integració de les persones discapacitades en el si de les universitats catalanes".

Per tot l'exposat amb anterioritat, aquest síndic suggereix que es podria començar amb la creació d'una Assessoria Universitària, l'objectiu de la qual no seria només resoldre els problemes que s'anessin plantejant sobre aquesta temàtica, sinó preparar la nostra Universitat de manera que les famílies que actualment no tenen previst portar-nos els seus fills, sàpiguen que trobaran una Universitat preocupada activament per ells i amb previsió de futur (Informe 2/99 amb data de sortida 30.04.99).

3.1.1.6. Els processos d'avaluació dels quinquennis docents i els canvis de tipus retributius dels professors associats requereixen l'emissió d'informes per part dels centres i dels departaments. Els informes no són secrets, la qual cosa pot fer molt difícil per a un director escriure un informe negatiu i molt més si ha d'estar raonat.

Per evitar la indefensió que es pot produir amb un informe no raonat, o que no indiqui que la persona afectada ha estat assabentada dels motius que han portat a prendre aquesta decisió negativa, aquest sindic recomana que s'inclogui a la normativa corresponent el fet que si l'informe preceptiu que ha d'emetre una unitat estructural és no positiu, abans de realitzar-lo, la unitat ha d'haver fet recomanacions per escrit a l'interessat, sense que calgui que aquestes recomanacions constin a l'informe que es fa arribar al vicerector, però sí que faci referència que s'ha posat en coneixement del professor les correccions que caldria que fes a la seva actuació docent per poder millorar els aspectes que haguessin estat considerats deficitaris. (Informe 3/99 amb data de sortida 25.05.99).

3.1.1.7. La interpretació que es fa als diferents centres de la UPC de la Normativa UPC per a l'avaluació dels estudiants en els plans reformats és la font de gran part de les consultes i queixes que plantegen els estudiants. La frase origen de diferents interpretacions és:

"...i la qualificació es pot basar també en diverses proves, distribuïdes al llarg del curs, cap de les quals no ha de ser determinant de forma exclusiva per a la qualificació final."

Si es repassen les guies docents corresponents al curs 1998-99 es poden trobar moltes assignatures, més de 200, que tenen algorismes de càlcul que fan que una qualificació parcial inferior a 5 impedeixi aprovar l'assignatura, i sovint amb una indefinició total sobre la possible nota final que li serà assignada a l'estudiant.

La magnitud del problema ha disminuït molt a l'actual curs 1999-00. Si es volen evitar situacions d'indefensió dels estudiants cal que s'especifiqui amb claredat el que es pretén amb aquesta frase.

Si desitgeu més informació

sobre el sindic de greuges de la UPC o voleu presentar algun suggeriment o queixa, podeu posar-vos en contacte amb la nostra oficina

Sindicatura de Greuges de la UPC

Edifici Nexus

C. Gran Capità, 2-4

08034 Barcelona

Tel. 93 401 63 36

Fax 93 401 77 66

sindic.greuges@upc.es

<http://www.upc.es/sindic>

